

# *Atlas Copco*

AKTIEBOLAG

**Redovisning för  
verksamhetsåret 1957**





*De underjordiska bergrummen för Statens Vattenfallsverks ångkraftverk i Stenungsund ha sprängts ut med användning av Atlas Copcos bergbormaskiner och kompressor.*

ORDINARIE BOLAGSSTÄMMA hålles å Stockholms Enskilda Banks huvudkontor, Stockholm, tisdagen den 15 april 1958 kl. 9.15 fm. För vinnande av rätt till deltagande i förhandlingarna skall aktieägare vara införd i aktieboken samt senast kl. 16 å tredje dagen före stämman hos styrelsen anmäla sig till dylikt deltagande. Den utdelning som kan komma att beslutas av bolagsstämman tillhandahålles hos Stockholms Enskilda Bank AB i Stockholm mot kupong nr 21.

# Förvaltnings- berättelse

---

STYRELSEN OCH VERKSTÄLLANDE DIREKTÖREN  
FÖR ATLAS COPCO AB FÅ HÄRMED  
AVGIVA BERÄTTELSE ÖVER BOLAGETS  
VERKSAMHET UNDER ÅR 1957.

## Försäljning och leveranser

Verksamhetsåret 1957 har för bolagets del utmärkts av en dämpning av den snabba utveckling, som kännetecknade de närmast föregående åren. Konjunkturavmattningen i ett flertal länder har övat inflytande på omfattningen av ingångna beställningar. De fakturerade leveranserna ökade sålunda från 159 milj. kronor år 1956 till 168 milj. kronor år 1957, under det att orderingsgången minskades med drygt 2 milj. kronor.

Under den förflutna delen av 1958 ha ännu inga tecken på en förändring i det svagare konjunkturläget kunnat förmärkas, och det förefaller sannolikt, att en fortsatt avmattning är att förvänta under det år, som nu påbörjats.

Av bolagets totalt fakturerade leveranser ha liksom föregående år 70 % gått till utländska dotterbolag och kunder samt 30 % till det svenska försäljningsbolaget.

Eftersom bolagets leveranser till den avgjort största delen gå till egna försäljningsorganisationer världen runt, är koncernens omsättning av större betydelse vid bedömandet av verksamhetens utveckling än moderbolagets. Koncernens sammanlagda fakturering ökade från 315 milj. kronor år 1956 till 345 milj. kronor år 1957. Särskilt framgångsrik har försäljningen varit i Sverige, Norge, Italien, Frankrike och Sydafrika. I åtskilliga länder har gruvdriften inskränkts på grund av metallprisernas starka fall, vilket inverkat på koncernens avsättningsmöjligheter på dessa marknader. Detta gäller särskilt Canada, Peru, Chile och USA.

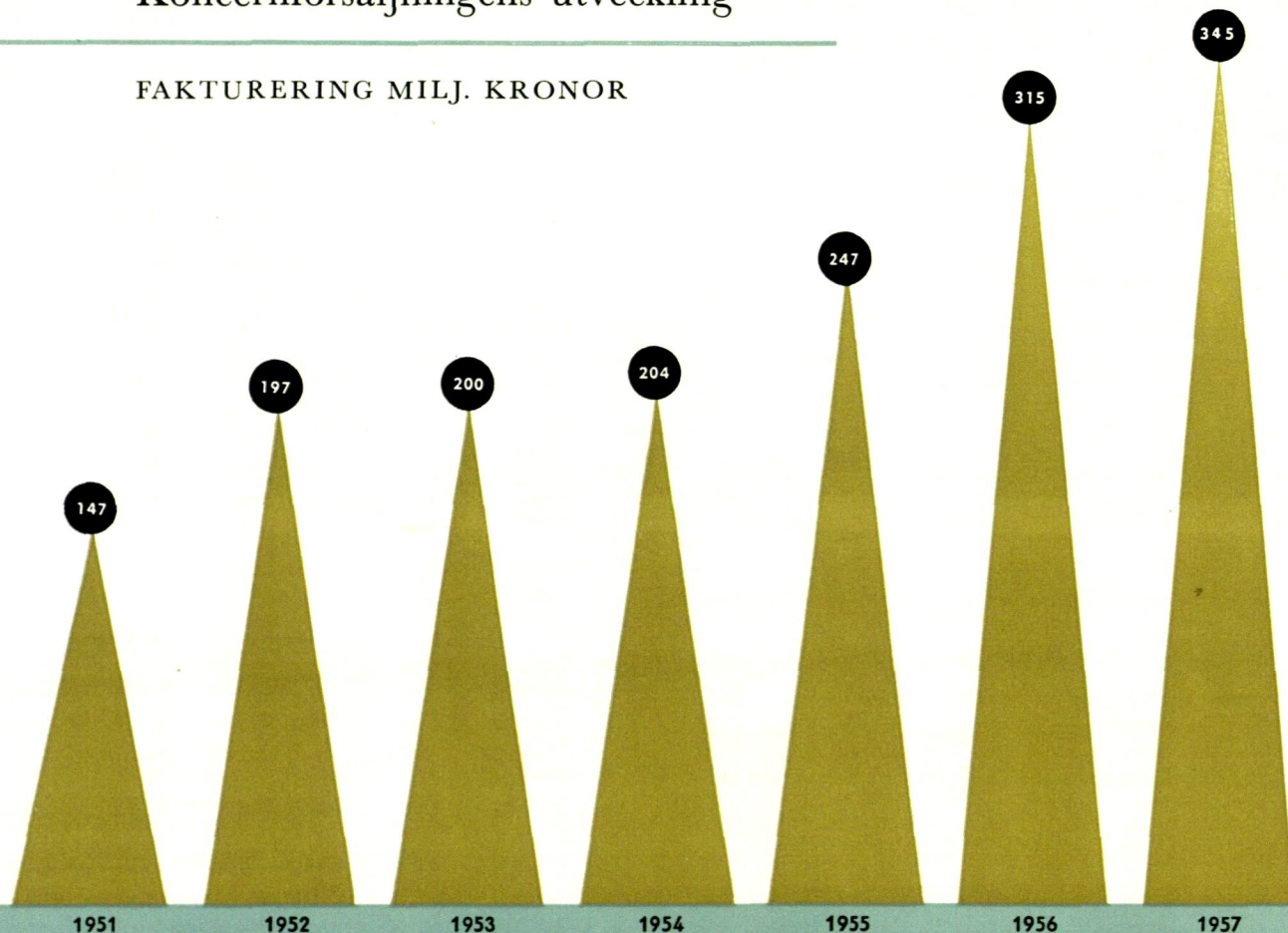
En fortsatt utbyggnad av den internationella försäljningsorganisationen har ägt rum, och det kan nämnas att bolaget från och med 1957 representeras i Grekland av ett eget dotterbolag under namnet Atlas Copco Greece Ltd. med säte i Aten.

För första gången ha leveranser av stationära kompressorer skett i större omfattning till Argentina, Bolivia och Formosa.

Under de sista månaderna av 1957 erhöles beställningar från USA på ett flertal stationära kompressorer, vilket torde kunna uppfattas som ett tecken på att tidigare försäljningsansträngningar därstädes nu börja ge resultat.

# Koncernförsäljningens utveckling

FAKTURERING MILJ. KRONOR



## Årsresultat

Genom den ökade omsättningen och då förhållandena i år ej påkallat en lika omfattande lagernedskrivning som nästföregående år, har bolagets rörelsevinst stigit obetydligt, nämligen från 27,9 milj. kronor till 28,3 milj. kronor. Minskade intäkter av utdelning från dotterbolag och betydligt stegrade räntekostnader ha emellertid haft till följd att nettovinsten för 1957 är praktiskt taget densamma som föregående verksamhetsår.

## Tillverkning och sysselsättning

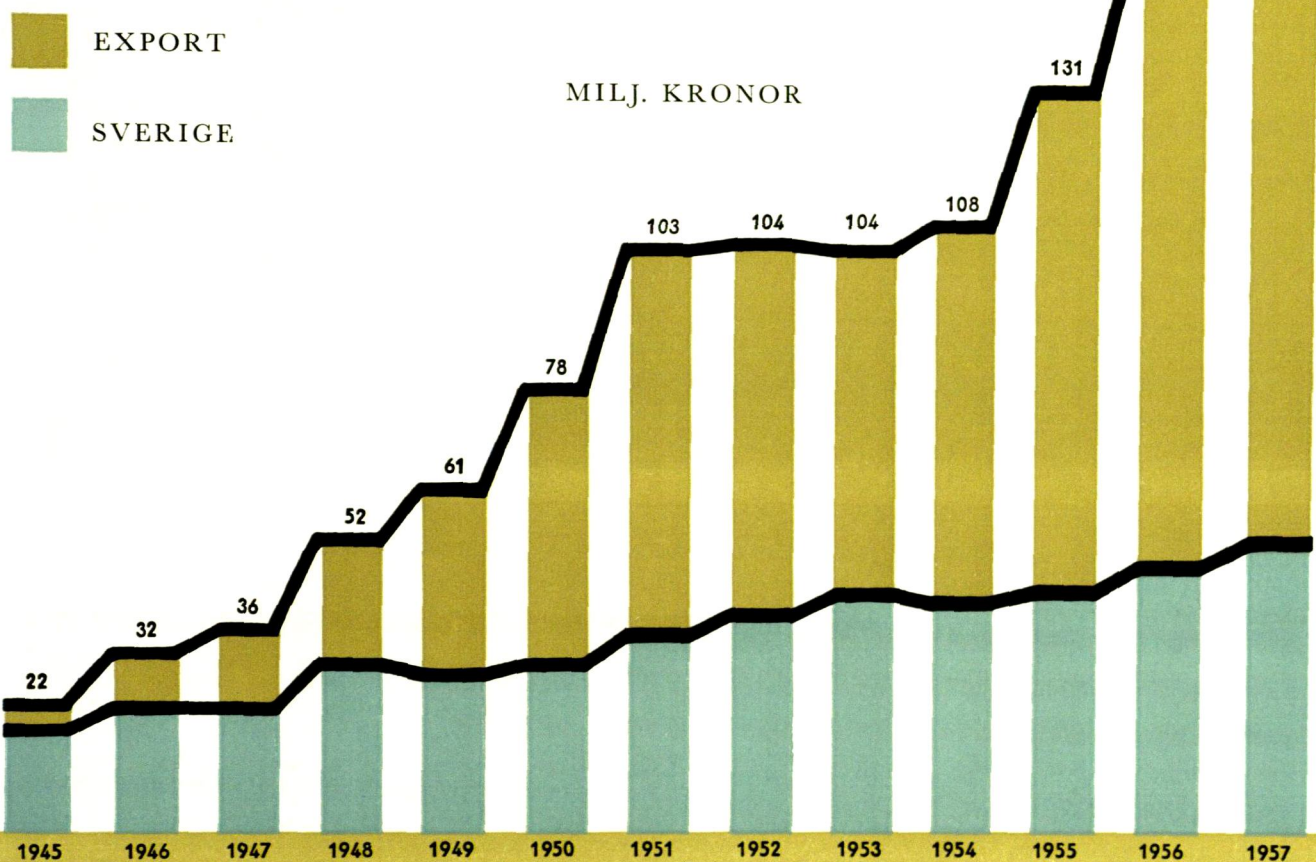
Tillverkningen vid bolagets verkstäder i Sickla upprätthölls under första halvåret 1957 vid samma höga nivå som under slutet av 1956, men från mitten av verksamhetsåret har en långsam minskning av produktionen inträtt.

Som ett led i den stegvisa överflyttningen av tillverkningen av transportabla kompressorer från Sicklaverkstäderna till den nyförvärvade fabriken i Antwerpen har tillverkningen i Sickla av transportabla kompressorer minskat betydligt. En viss ersättning för den nedgång i sysselsättningen vid Sicklaverkstäderna, som denna omläggning inneburit, väntas bli uppnådd genom en under 1958 begynnande tillverkning av skruvkompressorer.

Det rådde vid årets början fortfarande brist på yrkeskunnig arbetskraft, men till följd av den angivna utvecklingen har behovet numera täckts. På grund av den minskade sysselsättningen har avgången personal icke ersatts, och det genomsnittliga antalet arbetare har därför minskat till 1 380 år 1957 jämfört med 1 403 året dessförinnan.

Vid verkstäderna i Hammarby, Örebro och Skara har tillverkningen ökat. Härtill har, såvitt angår Hammarby och Skara, den nyupp-

## Moderbolagets fakturerade leveranser



tagna tillverkningen av pneumatiska dentalborrar och utrustningar bidragit. Vid den belgiska fabriken har tillverkningen av transportabla kompressorer utvecklats väsentligt, vilket bör ses mot bakgrunden av den minskning, som ägt rum i Sickla. Omläggningen av tillverkningen vid den belgiska fabriken till att omfatta kompressorer av Atlas Copcos egna konstruktioner har medfört vissa svårigheter, vilka något försenat det program, som ursprungligen uppgjorts. Det synes emellertid som om dessa problem nu blivit lösta, och det kan på goda grunder förväntas, att denna verkstad år 1958 skall uppnå en tillfredsställande produktion.

I Sickla ha några nämnvärda investeringar i anläggningstillgångar icke skett under året. Arbetena begränsa sig till en ombyggnad och förbättring av smedjan och härdningslokalerna. Beslut har emellertid fattats om att uppföra en ny lagerbyggnad till en kostnad av ca. 2,5 milj. kronor. Genom åstadkommandet av ett väl-

ordnat centrallager böra lagerkvantiteterna av reservdelar för koncernen i dess helhet kunna nedbringas.

Dotterföretaget i Storbritannien, Atlas Copco (Great Britain) Ltd., har under 1957 påbörjat uppförandet av en betydande industri- och affärsbyggnad i Hemel Hempstead utanför London. Bakgrunden till denna åtgärd är en önskan att till en plats sammanföra den tillverkning av transportabla kompressorer och tryckluftvertyg, som nu är uppdelad dels på fabriken i Wembley och dels på en fabrik i förhyrda lokaler i Glasgow.

### Teknisk utveckling

Det tekniska forsknings- och utvecklingsarbetet har fortskridit i oförminskad omfattning, och nya tillfredsställande resultat ha uppnåtts på skilda områden. De redan i föregående årsbe-

rättelse omnämnda skruvkompressorerna synas motsvara förväntningarna. Konstruktionen av en moderniserad stationär kolvkompressor har fullbordats. Denna, vars fördelar består i lägre vikt, minskade installationskostnader och billigare driftsmaskineri, är avsedd att ersätta tidigare typer av motsvarande storleksordning. Vad de transportabla kompressorerna beträffar, har en allmän modernisering igångsatts. Sälunda har under verksamhetsåret redan levererats ett stort antal 4 m<sup>3</sup> transportabla kolvkompressorer i svetsat utförande.

Vad beträffar bergborrmaskinerna är ytterligare en medelstor knämatningsmaskin under tillverkning, och för den sydafrikanska marknaden har nyligen konstruerats en schaktsänkings- och knämatningsmaskin, vars tillverkning redan påbörjats vid verkstäderna i Benoni i Sydafrika.

De första leveranserna av larvbandsburna större lastningsmaskiner ha ägt rum. Tillverkning av en ny medelstor sådan på räls har igångsatts och de första leveranserna verkstälts. En större gummihjulsburna lastningsmaskin har

konstruerats och ett antal exemplar därav redan tillverkats.

Allvarliga insatser ha gjorts för att åstadkomma en snabb modernisering av de roterande slipmaskinerna till större avgivna effekter och bättre formgivning. En ny specialmaskin, avsedd att arbeta med roterande hårdmetallfilrar, har konstruerats och tagits i tillverkning.

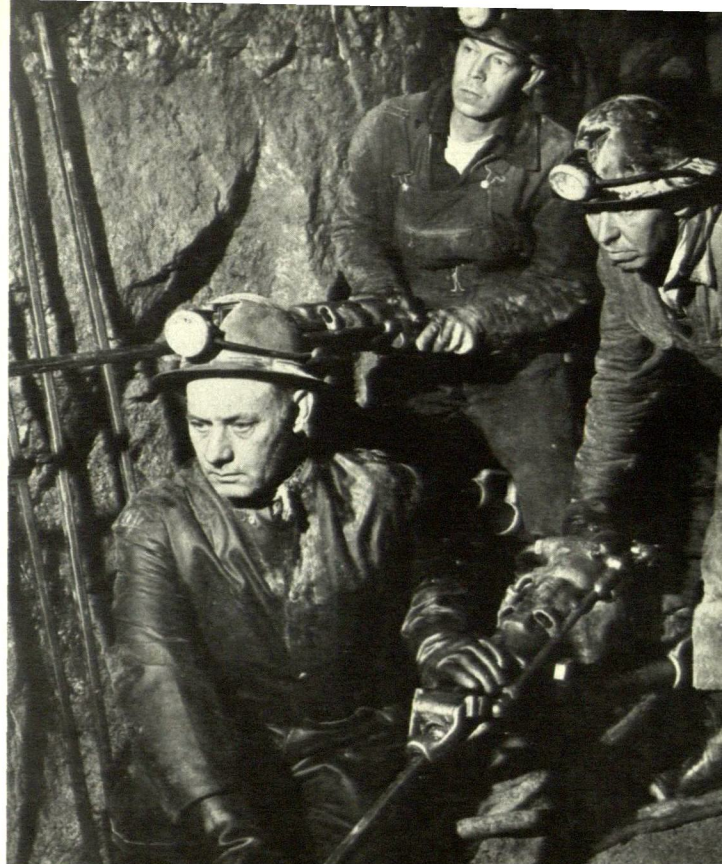
Inom färgsprutningstekniken har en tvåfärgspruta och en doseringsapparat för moderna lacker med härdare tilldragit sig intresse. Dessutom har en sprutanordning för puts nytillverkats.

## Administration och förvaltning

Bolagets bostadsfastigheter voro vid årsskiftet brandförsäkrade för 1 395 500 kronor, och deras taxeringsvärden uppgingo till 1 257 300 kronor. Kontors- och fabriksbyggnader voro brandförsäkrade för 18 778 000 kronor och taxerade till 12 457 300 kronor. Maskiner och inventarier jämte bilar voro brandförsäkrade för 45 748 000

*Den nya VT 4-kompressorn är effektivare, lättare och mindre än varje annan kompressor med samma kapacitet. Nedan visas tolv VT 4-maskiner installerade vid en belgisk kolgruva i samband med reparation av kompressorcentralen.*



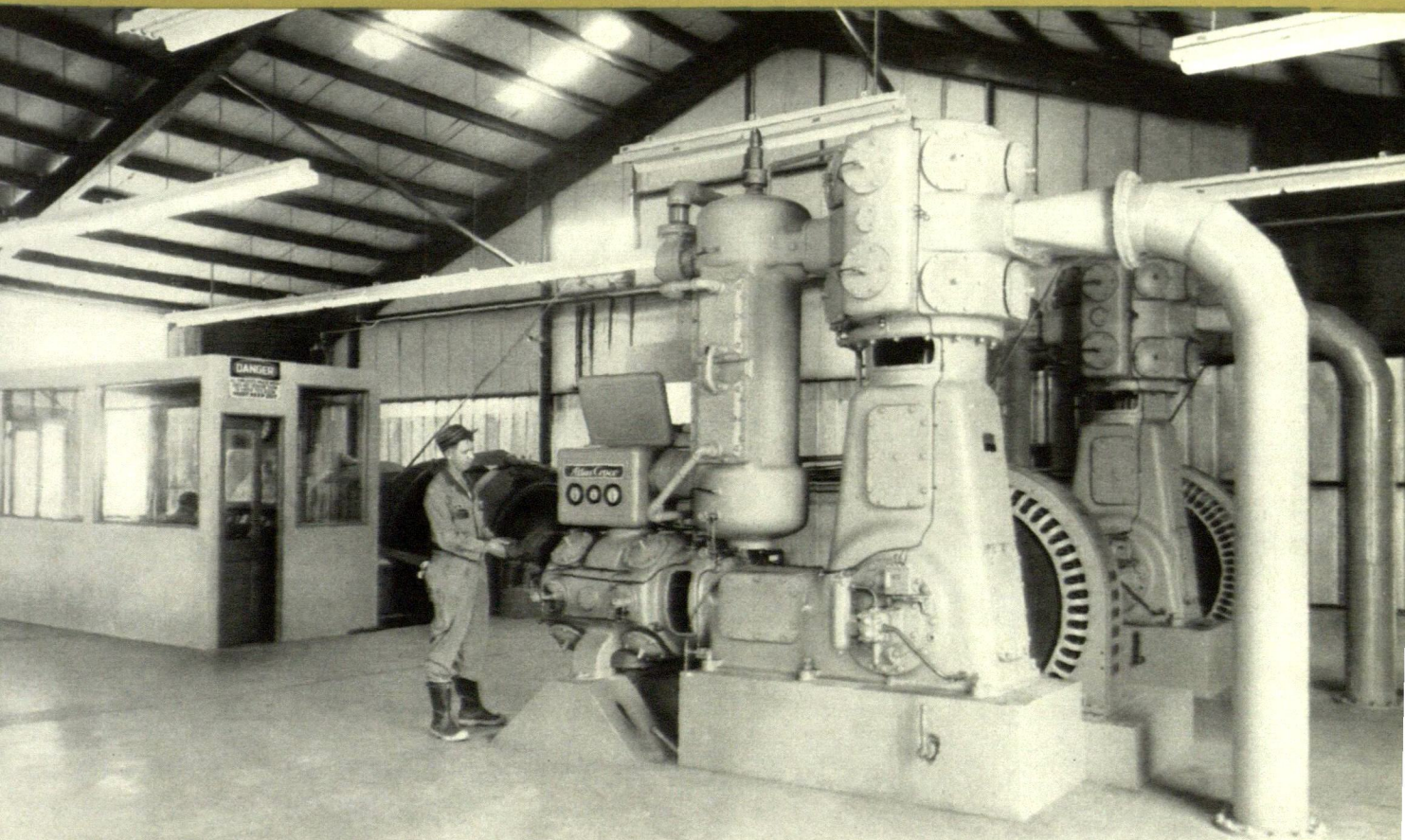


*Bilderna på denna sida äro hämtade från U.S.A., där bolagets verksamhet under året intensifierats.*

*Den nya tandläkarutrustningen Dentalair, som introducerades på den amerikanska marknaden under 1957.*

*Bergbormaskinen Lion och Sandvik Coromant hårdmetallborrar vid drivning av en tunnel genom Rattlesnake Mountain i Wyoming.*

*Bilden nedan visar en av de kompressoranläggningar som nyligen levererats till den amerikanska marknaden. Installationen, som omfattar två AR7-kompressorer, är utförd vid Ore Knob-gruvan i Nord-Carolina.*



kronor. Brandförsäkringsvärdena äro praktiskt taget oförändrade gentemot föregående år. Beträffande bostadsfastigheterna föreligger en sänkning, vilken föranledes av att en del av bolagets äldre bostäder utrangerats i samband med exploatering av bolagets bostadsområde söder om industrianläggningarna i Sickla. Den allmänna bostadsbristen i Nacka har länge varit till förfång för bolagets anskaffning av god arbetskraft, och i avsikt att befrämja möjligheterna till en ökning av bostadsbeståndet har bolaget styckat och försålt tomter inom sitt bostadsområde, varå en modern bostadsbebyggelse växt upp.

Förvaltningspersonalen har ökat från i medeltal 669 föregående år till 711 år 1957. Under 1957 har utbetalats till styrelse, verkställande direktör och andra företagsledare 1 156 173 kronor, till arbetare 17 078 162 kronor och till övriga befattningshavare 12 035 082 kronor.

Avskrivning å byggnader, maskiner och inventarier har skett efter oförändrade grunder.

Styrelsen har av årets vinst låtit överföra 1 000 000 kronor till bolagets pensionsstiftelse.

Dotterbolagen ha i allmänhet visat tillfredsställande resultat. Balansräkningar per den 31 december 1957 för Tryckluft AB Atlas Copco, Björneborgs Jernverks AB, Injector Company AB, AB Avos, AB Eccoverten och AB Sicklahus bifogas.

Disponibla vinstmedel enligt upprättad koncernbalansräkning uppgå till 44 929 000 kronor.

## Vinstdisposition

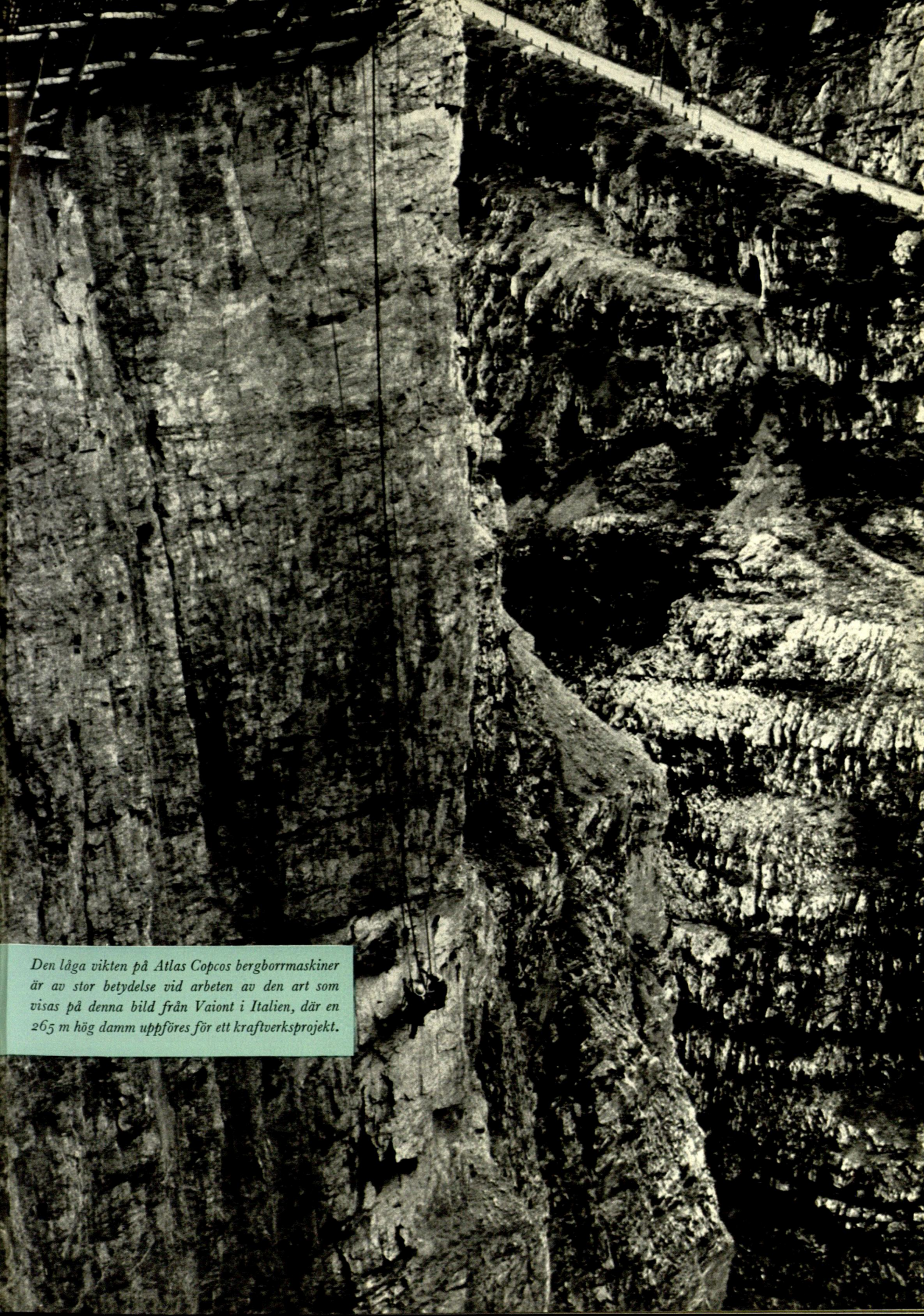
Efter beslut av 1957 års ordinarie bolagsstämma att till aktieägarna utdela 4 900 000 kronor och att avsätta 100 000 kronor till en donationsfond, bärande direktör Walter Wehtjes namn,

återstå av föregående års vinstmedel . . . . .	Kr. 8 014 224
Härtill kommer årets vinst . . . . .	» 8 099 772
	<u>Summa Kr. 16 113 996</u>

Styrelsen och verkställande direktören föreslå att dessa vinstmedel disponeras på så sätt,

att till aktieägarna utdelas 10 % eller Kr. 2:50 per aktie, vartill åtgå . . . . .	Kr. 4 900 000
samt att i ny räkning balanseras . . . . .	» 11 213 996
	<u>Summa Kr. 16 113 996</u>





*Den låga vikten på Atlas Copcos bergbormaskiner är av stor betydelse vid arbeten av den art som visas på denna bild från Vaiont i Italien, där en 265 m hög damm uppföres för ett kraftverksprojekt.*

# Balansräkning

TILLGÅNGAR		Kronor
<i>Anläggningstillgångar</i>		
Tomter . . . . .	1 501 539	
Fabriks- och kontorsbyggnader . . . . .	12 018 151	
Avgår ackumulerade avskrivningar . . . . .	4 533 136	
	<u>7 485 015</u>	
Bostadsbyggnader . . . . .	1 460 269	
Avgår ackumulerade avskrivningar . . . . .	603 004	
	<u>857 265</u>	
Maskiner och inventarier . . . . .	26 018 138	
Avgår ackumulerade avskrivningar . . . . .	21 517 766	
	<u>4 500 372</u>	
Anläggningar under utförande . . . . .	<u>1 868 653</u>	16 212 844
<i>Investeringar i dotterbolag och övriga företag</i>		
Aktier i dotterbolag . . . . .	16 258 013	
» » andra bolag . . . . .	354 001	
Fordringar hos dotterbolag . . . . .	20 035 758	
» » andra bolag . . . . .	<u>2 253 866</u>	38 901 638
<i>Omsättningstillgångar</i>		
Råmaterial, hel- och halvfabrikat . . . . .	34 529 169	
Kortfristiga fordringar hos dotterbolag . . . . .	30 952 320	
Kundfordringar . . . . .	11 218 094	
Övriga fordringar . . . . .	827 411	
Accepterade växlar . . . . .	195 695	
Kassa och banktillgodohavanden . . . . .	<u>167 899</u>	77 890 588
<i>Ställda pantar</i>		
Fastighetsinteckningar . . . . .	8 028 000	
Förlagsinteckningar . . . . .	13 100 000	
	<u>Kronor</u>	<u>133 005 070</u>

per den 31 december 1957

SKULDER		Kronor
<i>Eget kapital</i>		
Aktiekapital . . . . .	49 000 000	
Reservfond . . . . .	9 800 000	
Investeringsfond för byggnader . . . . .	4 000 000	
	<u>62 800 000</u>	
Vinstmedel		
Vinst enligt balansräkningen 31/12 1956 . . . . .	11 969 224	
Tillkommer överföring från skuldregleringsfonden . . . . .	1 045 000	
Avgår: 10 % utdelning . . . . .	4 900 000	
Walter Wehtjes fond . . . . .	100 000	
	<u>8 014 224</u>	
1957 års vinst . . . . .	8 099 772	
	<u>16 113 996</u>	78 913 996
<i>Långfristiga skulder</i>		
3 1/2 % obligationslån av år 1941 . . . . .	900 000	
Atlas Copco AB:s Pensionsstiftelse . . . . .	10 466 298	
Inteckningslån . . . . .	<u>182 250</u>	11 548 548
<i>Kortfristiga skulder</i>		
Leverantörsskulder . . . . .	7 201 103	
Växelskulder . . . . .	10 716 216	
Förskott från kunder . . . . .	154 086	
Skulder till dotterbolag . . . . .	6 949 935	
»    » övriga . . . . .	5 414 736	
Anställdas preliminärskatt . . . . .	1 267 194	
1958 års amortering å 3 1/2 % obligationslån . . . . .	280 000	
Oguldna och beräknade skatter och avgifter . . . . .	8 492 037	
Bankskulder . . . . .	<u>2 067 219</u>	42 542 526
<i>Ansvarsförbindelser</i>		
Diskonterade växlar . . . . .	12 053 936	
Övriga ansvarsförbindelser . . . . .	25 898 201	
Sammanlagda beloppet av under året utbetalade pensioner, utgående på grund av förpliktelse, vilka ej upptagits som skuld i balansräkningen eller motsvaras av där upptagen skuld till pensionsstiftelse . . . . .	<u>120 941</u>	
	Kronor	<u>133 005 070</u>

# Vinst- och Förlusträkning för år 1957

		Kronor
<i>Vinst av rörelsen</i> . . . . .		28 300 223
<i>Förvaltningskostnader</i> . . . . .		<u>4 457 950</u>
		23 842 273
<i>Vinst å realiserade anläggningstillgångar</i>		
Maskiner och inventarier . . . . .		<u>92 927</u>
		23 935 200
<i>Avskrivningar</i>		
Byggnader . . . . .	352 279	
Maskiner och inventarier . . . . .	<u>2 021 658</u>	2 373 937
		21 561 263
<i>Inkomsträntor m. m.</i>		
Räntor från dotterbolag . . . . .	703 297	
» » övriga . . . . .	217 156	
Utdelning från dotterbolag . . . . .	81 876	
Provisionsinkomster från dotterbolag . . . . .	<u>18 000</u>	1 020 329
		22 581 592
<i>Utgiftsräntor</i>		
Räntor till dotterbolag . . . . .	—	
» » övriga . . . . .	<u>1 941 820</u>	1 941 820
		20 639 772
<i>Övriga kostnader</i>		
Avsättning till Atlas Copco AB:s Pensionsstiftelse . . . . .	1 000 000	
Koncernbidrag till AB Sicklahus . . . . .	<u>40 000</u>	1 040 000
		19 599 772
<i>Skatter och avgifter</i> . . . . .		<u>11 500 000</u>
	<u>Återstår nettovinst Kronor</u>	<u>8 099 772</u>

Nacka den 26 februari 1958.

*Walter Wehtje*

*M. Wallenberg*

*Nils von Steyern*

*Ove Borlind*

*C. Tarras Sällfors*

*K.-A. Belfrage*

Verkst. dir.

Under hänvisning till revisionsberättelsen intygas, att förestående Balans- samt Vinst- och Förlusträkningar överensstämmer med räkenskaperna.

*Ebbe Rybeck*  
Auktoriserad revisor

*Wilhelm Moberg*

# Aktieförteckning

## Aktier i dotterbolag

1 600 aktier à kr. 250 i AB Avos, Örebro . . . . .	1 462 000
35 000 aktier à kr. 100 i Björneborgs Jernverks AB, Björneborg . . . . .	2 300 000
5 000 aktier à kr. 100 i AB Eccoverken, Skara . . . . .	470 000
25 000 aktier à kr. 100 i Injector Company AB, Stockholm . . . . .	2 500 000
2 000 aktier à kr. 100 i AB Sicklahus, Nacka . . . . .	200 000
10 000 aktier à kr. 100 i Tryckluft AB Atlas Copco, Nacka . . . . .	1 000 000
47 500 aktier à belg. frcs 1 000 i Arpic Engineering S.A., Antwerpen . . . . .	6 243 000
997 aktier à d. kr. 1 000 i Atlas Copco A/S (C. K. Alling A/S), Köpenhamn . . . . .	751 000
650 640 aktier à sh. 5/- i Delfos & Atlas Copco (Pty.) Ltd., Benoni, Sydafrika . . . . .	1 315 000
25 aktier à fl. 1 000 i Atlas Copco Holland N.V., Rotterdam . . . . .	17 000
102 aktier à ptas 500 i Atlas Copco S.A.E., Madrid . . . . .	1
300 aktier à n. kr. 4 000 i Atlas Copco A/S, Oslo . . . . .	1
99 996 aktier à £ 1.- i Atlas Copco (Great Britain) Ltd., Wembley . . . . .	1
49 974 aktier à frcs 1 000 i Atlas Copco France S.A., Paris . . . . .	1
30 000 aktier à fmk 1 000 i Oy Atlas Copco Ab, Helsingfors . . . . .	1
1 920 aktier à turk. £ 100 i Atlas Copco Ticaret ve Sanayi T.A.S., Istanbul . . . . .	1
19 andelar à DM 1 000 i Deutsche Atlas Copco GmbH, Essen . . . . .	1
1 000 aktier à £ 1.- i Hesselman Motor Corp. Ltd., London . . . . .	1
430 aktier à frcs 1 000 i Société Marocaine Atlas Copco, Casablanca . . . . .	1
994 aktier à belg. frcs 1 000 i Atlas Copco Belgique S.A., Bryssel . . . . .	1
Andelar å tillsammans pesos 7 400 000 i Atlas Copco Chilena Sociedad Importadora Ltda., Santiago de Chile . . . . .	1
30 andelar å ö. sch. 1 000 i Atlas Copco Ges.m.b.H., Wien . . . . .	1
20 andelar à drs. 10 000 i Atlas Copco Greece Ltd., Aten . . . . .	1

Kronor

16 258 013

## Aktier i andra bolag

3 000 aktier à kr. 100 i Svensk Interkontinental Lufttrafik AB, Stockholm . . . . .	300 000
40 aktier à kr. 100 i AB Byggnadsgaranti, Stockholm . . . . .	4 000
75 aktier à ptas 5 000 i Casa de Suecia S.A., Madrid . . . . .	50 000
2 aktier à kr. 500 i Tekniska Röntgencentralen AB, Stockholm . . . . .	1

354 001

Kronor

16 612 014

# Revisions- berättelse

I egenskap av revisorer i ATLAS COPCO AKTIEBOLAG får vi härmed avgiva följande revisionsberättelse för år 1957.

Vi har granskat årsredovisningen, tagit del av räkenskaper, protokoll och andra handlingar, som lämnar upplysning om bolagets ekonomi och förvaltning samt i övrigt vidtagit de granskningsåtgärder vi ansett erforderliga.

Räkenskaperna har siffergranskats av Bohlins Revisionsbyrå Aktiebolag.

Aktiebolagslagens föreskrifter angående redovisning av aktier och koncernförhållanden har fullgjorts.

Under revisionen har icke framkommit anledning till anmärkning beträffande redovisningshandlingarna, inventeringen av tillgångarna eller förvaltningen i övrigt.

Styrelsen och verkställande direktören föreslår, att vinsten enligt balansräkningen disponeras sålunda:

Till aktieägarna utdelas . . . . .	4 900 000
Såsom disponibla medel kvarstår	<u>11 213 996</u>
	<u>Kronor 16 113 996</u>

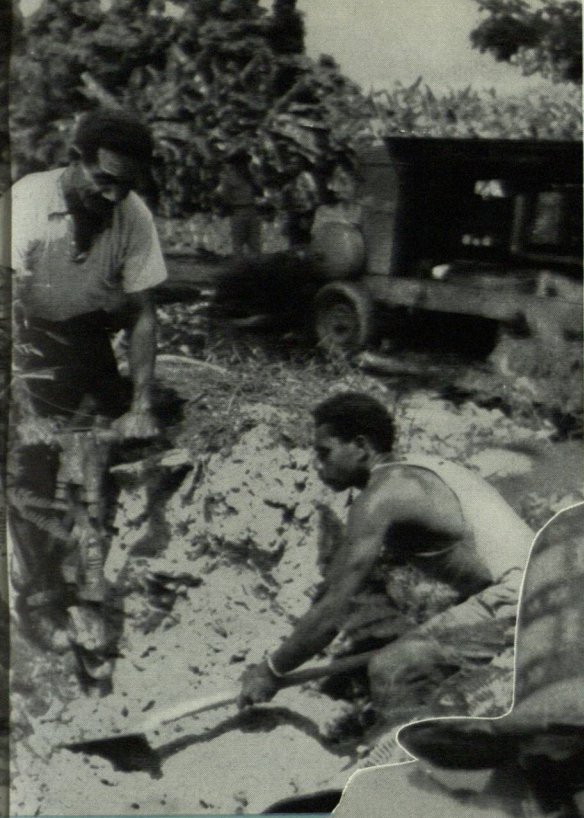
Detta förslag strider icke mot aktiebolagslagens bestämmelser angående fondavsättning eller mot god affärssed.

Vi tillstyrker,  
att den i årsredovisningen intagna, av oss påtecknade balansräkningen per den 31/12 1957 fastställs,  
att vinsten disponeras i enlighet med ovan nämnda förslag  
samt att styrelsens ledamöter och verkställande direktören beviljas ansvarsfrihet för den tid årsredovisningen omfattar.

Stockholm den 28 mars 1958.

*Ebbe Rybeck*  
Auktoriserad revisor

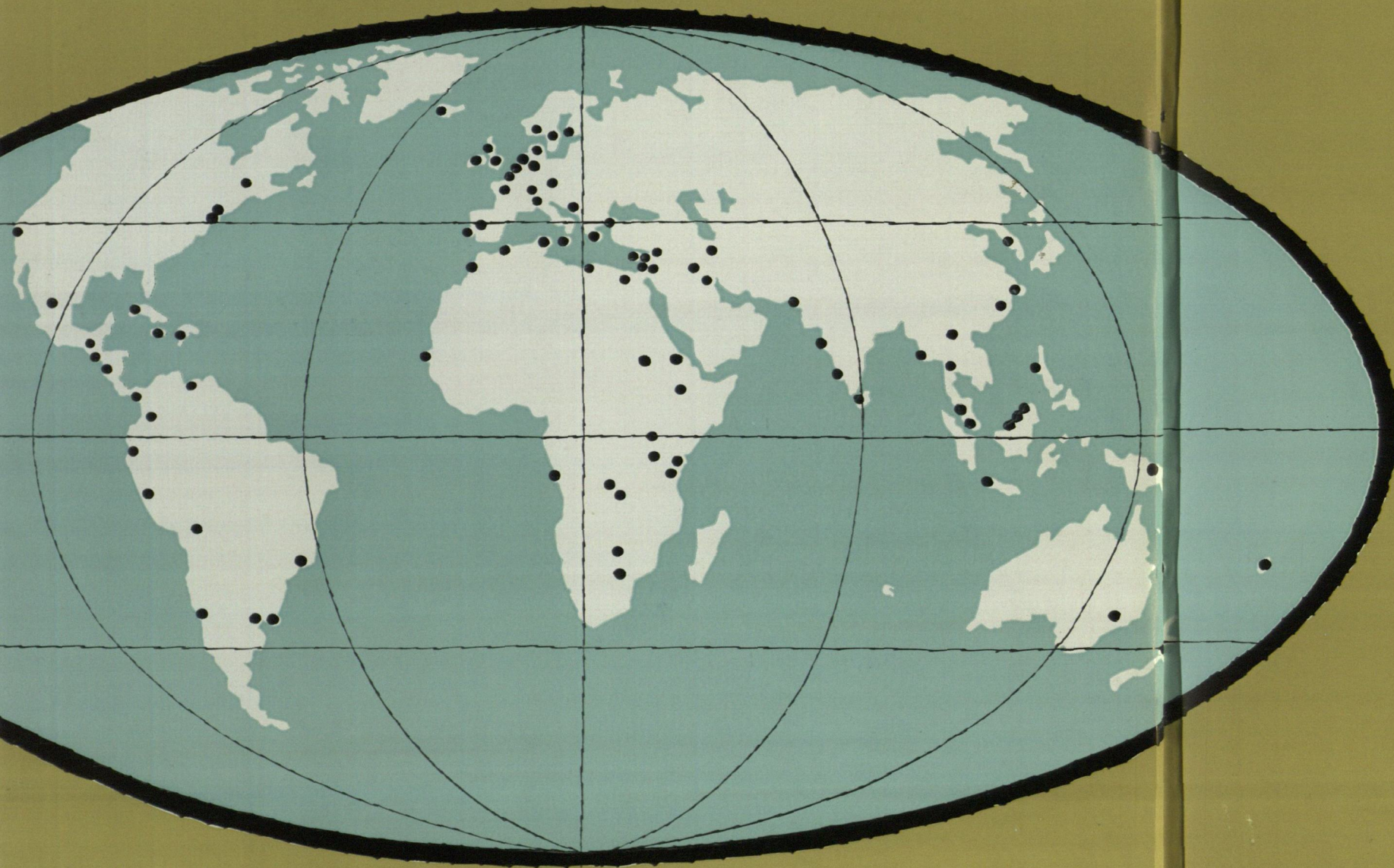
*Wilhelm Moberg*



*Bilden till vänster visar en Atlas Copco kompressor med ett tryckluftspett i arbete vid ett vägbygge i djungelterräng i Holländska Nya Guinea. Till höger en beriden servicegrupp från Atlas Copco Peruana S. A. på 4.000 meters höjd i Anderna.*

*En handhållen bergbormaskin i arbete i Marocko.*

# Atlas Copco ORGANISATIONEN



I april 1957 lämnade direktör Walter Wehtje posten som verkställande direktör för Atlas Copco efter att ha innehaft denna befattning i 17 år. I samband därmed överlämnade personalen i Nacka och vid de svenska dotterbolagen som gåva en silverglob, på vilken Atlas Copco-företagen och agenterna utmärkts med ädelstenar. Bilden visar direktör Wehtje och hans efterträdare, envoyé K.-A. Belfrage.

## NORDAMERIKA

Kanada: Atlas Copco Canada Ltd., Montreal, P.Q.  
 Mexico: Atlas Copco Mexicana S.A., Torreón, Coahuila  
 U.S.A.: Atlas Copco, New York, N.Y.  
 U.S.A.: Atlas Copco Eastern, Inc., Paterson, N.J.  
 U.S.A.: Atlas Copco Pacific, Inc., San Carlos, California

Jamaica, Västindien: Bog Walk Auto Supplies Ltd., Kingston  
 Nicaragua: Cymsa, Camiones y Maquinaria S.A., Managua  
 Panamá: Productos Mundiales S.A., Panamá  
 Puerto Rico: M. Castro Fernandez & Co., Inc., San Juan

## SYDAMERIKA

Argentina: Itec S.R.L., Buenos Aires  
 Bolivia: Johansson & Cía. S.A., La Paz  
 Brasilien: Atlas Copco Brasileira S.A., Rio de Janeiro  
 Chile: Atlas Copco Chilena Sociedad Importadora Ltda., Santiago de Chile  
 Guatemala: Compañía Distribuidora Kepaco, S.A., Guatemala

## MELLANAMERIKA

Cuba: Fábrica Nacional de Implementos Agrícolas S.A., Habana  
 El Salvador: Keilhauer Pagram y Cía. Ltda., San Salvador  
 Guatemala: Compañía Distribuidora Kepaco, S.A., Guatemala

Ecuador: Ivan Bohman & Co., Guayaquil  
 Ecuador: Sociedad Financiera y Comercial del Pacífico «Fincom», Guayaquil  
 Perú: Atlas Copco Peruana S.A., Lima  
 Uruguay: Regusci & Voulminot Ingenieros, Montevideo  
 Venezuela: Carlos Tejera, Caracas

## EUROPA

Belgien: Atlas Copco Belgique S.A., Bryssel  
 Belgien: Arpic Engineering S.A., Antwerpen  
 Danmark: Atlas Copco A/S (C. K. Alling A/S), Köpenhamn

Finland: OY Atlas Copco AB, Helsingfors  
 Finland: OY Julius Tallberg AB, Helsingfors  
 Frankrike: Atlas Copco France S.A., Paris  
 Grekland: Atlas Copco Greece Ltd., Aten  
 Holland: Atlas Copco Holland N.V., Rotterdam  
 Italien: Atlas Copco Italia S. p. A., Milano  
 Jugoslavien: Elektrobiro, Belgrad  
 Malta: William Portelli & Sons, Valetta  
 Norge: Atlas Copco A/S, Oslo  
 Portugal: Jayme da Costa, Ltda., Lissabon  
 Schweiz: Notz & Co. A.G., Biel  
 Spanien: Atlas Copco S.A.E., Madrid

Storbritannien: Atlas Copco (Great Britain) Ltd., Wembley  
 Storbritannien: Arpic Engineering Ltd., Glasgow  
 Sverige: Atlas Copco AB, Stockholm  
 Sverige: Tryckluft AB Atlas Copco, Stockholm  
 Sverige: AB Avos, Örebro  
 Sverige: Björneborgs Jernverks AB, Björneborg  
 Sverige: AB Eccoverken, Skara  
 Sverige: Injector Company AB, Stockholm  
 Turkiet: Atlas Copco Ticaret ve Sanayi T.A.S., Istanbul  
 Tyskland: Deutsche Atlas Copco GmbH, Essen-Kupferdreh  
 Österrike: Atlas Copco Ges.m.b.H., Wien

## AFRIKA

Algeriet, Tunisien: Atlas Copco France S.A., Alger, Algeriet  
 Angola: Blackwood Hodge (Portugal) Ltda., Luanda  
 Belgiska Kongo: Atlas Copco Congo S.C.R.L., Elisabethville  
 Egypten: The Egyptian-Swedish Trading Company, Kairo  
 Eritrea: Seferian & Co. (Eritrea) Ltd., Asmara  
 Etiopien: Seferian & Co. (Ethiopia) Ltd., Addis Abeba  
 Franska Västafrika: Ets. V.Q. Petersén & Cie., Dakar (Senegal)  
 Kenya, Tanganyika, Uganda, Zanzibar: Twentsche Overseas Trading Company Ltd., Nairobi, Kenya

Marocko: Sté Marocaine Atlas Copco, Casablanca  
 Nordrhodesia: Atlas Copco (Northern Rhodesia) Ltd., Ndola  
 Sudan: Boxall Engineering Ltd., Khartoum  
 Sydafrika: Delfos & Atlas Copco (Pty.) Ltd., Benoni, Transvaal  
 Sydrhodesia: Atlas Copco Southern Rhodesia (Private) Ltd., Belmont, Bulawayo

## FRÄMRE ASIEN

Cypern: Atlas Copco (Cyprus) Ltd., Nicosia  
 Irak: F. A. Kettaneh & Co., Ltd., Bagdad  
 Iran: Irano Swedish Co. AB, Section Atlas Copco, Teheran  
 Israel: Israel Atlas, I.A. Import & Manufacturing Co. Ltd., Tel Aviv  
 Jordanien: F. A. Kettaneh & Co. Ltd., Amman  
 Kuwait: Latiff Supplies Limited, Kuwait  
 Libanon: F. A. Kettaneh S.A., Beirut  
 Syrien: Syrian Import, Export & Distribution Co. S.A.S. »Siedco«, Damaskus

## FRÄMRE INDIEN

Burma: Vulcan Trading Company Ltd., Rangoon  
 Ceylon: Equipment and Construction Company Ltd., Colombo

Indien: Vulcan Trading Company Private Ltd., Bombay  
 Pakistan: Vulcan Trading Company (Pakistan) Ltd., Karachi  
 Portugisiska Indien: Agencia E. Sequeira, Campal, Nova-Goa

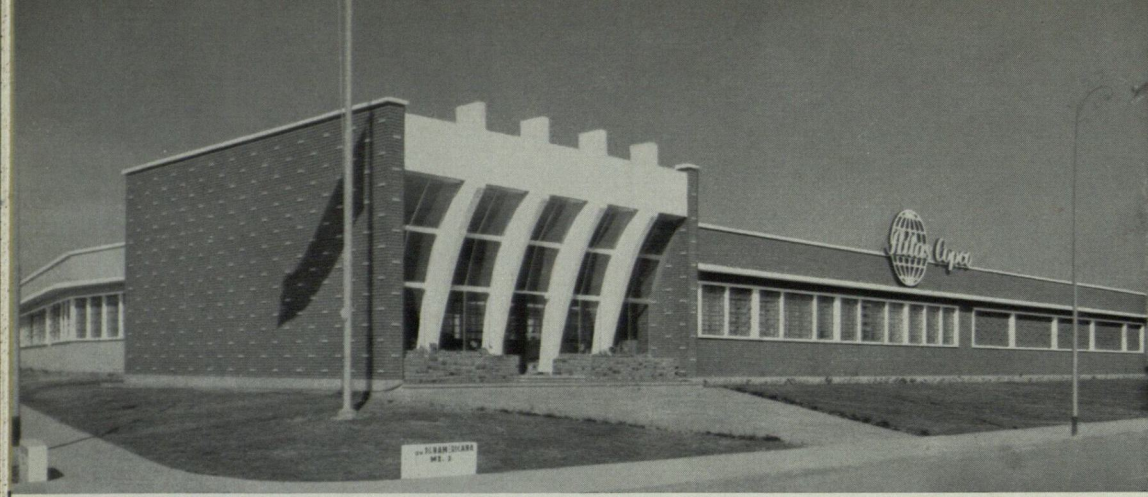
## FJÄRRAN ÖSTERN

Brunei, Malajiska Federationen, Nordborneo, Sarawak, Singapore: Henry Waugh & Co. Ltd., Singapore  
 Filippinerna: Scandia Incorporated, Manila  
 Formosa: The Taiwan Trading Corporation, Taipei, Taiwan  
 Hongkong: The China Engineers Ltd., Hongkong  
 Hongkong: Blair & Co. Ltd., Hongkong  
 Indonesien: N.V. Borneo Sumatra Handel Maatschappij, Jakarta  
 Korea: Henningsen and Co. Ltd., Söul  
 Laos, Thailand: Diethelm & Co. Ltd., Technical Dept., Bangkok, Thailand

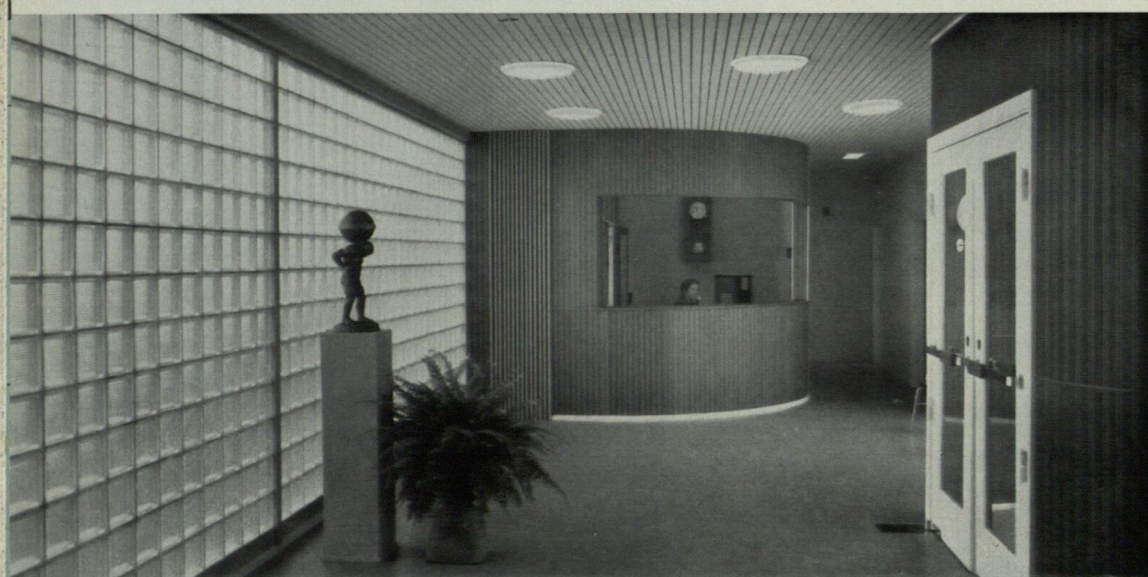
## AUSTRALIEN MED OCEANIEN

Australien: Atlas Copco Australia Pty. Ltd., Auburn, N.S.W.  
 Nya Guinea (Papua): Messrs. Hastings Deering (New Guinea) Ltd., Lae, Papua  
 Nya Zeeland: Atlas Copco (N.Z.) Ltd., Wellington  
 Tahiti: Bastide & Co., Papeete





*I mars 1957 invigdes Atlas Copco Peruanas nya anläggningar i Lima.*



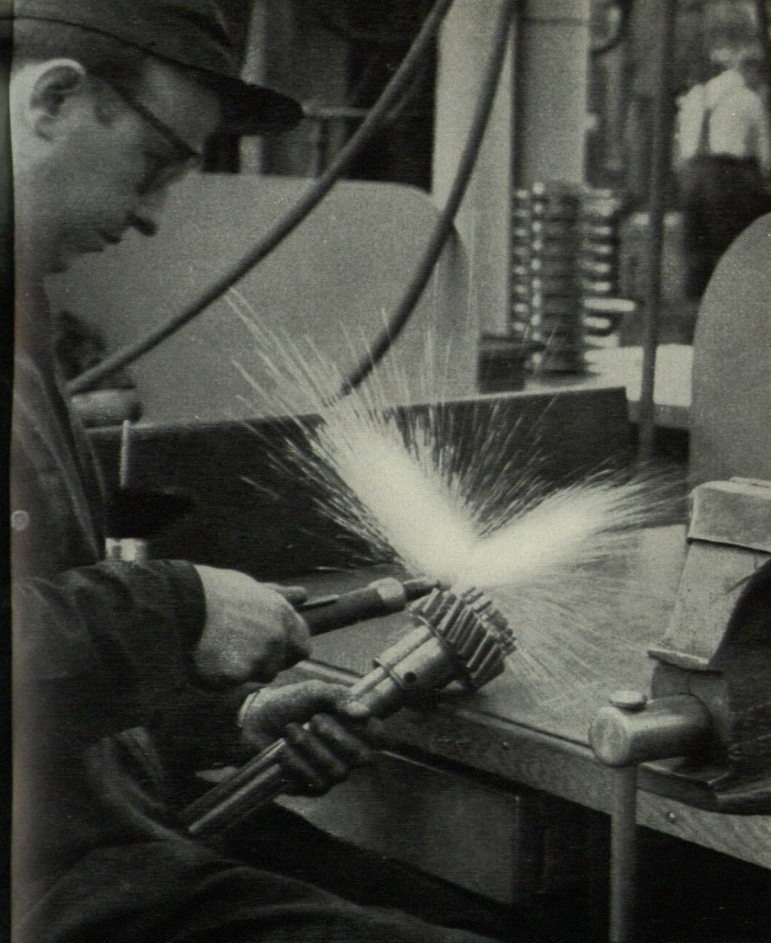
*Receptionshallen i det danska Atlas Copco-bolagets nya anläggningar utanför Köpenhamn.*



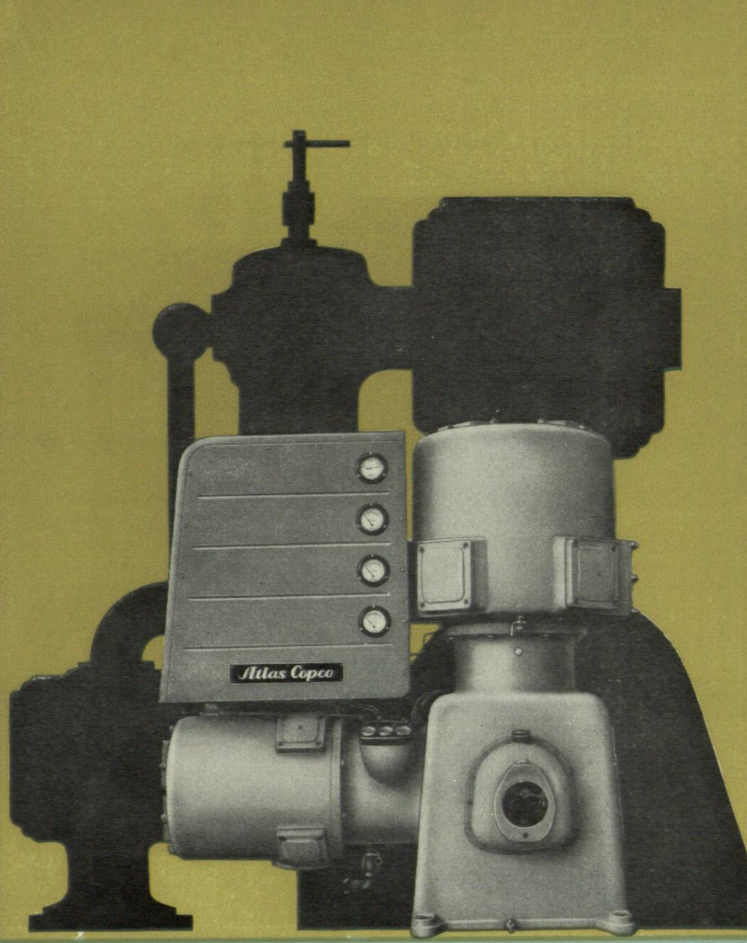
*Under 1957 påbörjade Atlas Copco (Great Britain) Ltd. uppförandet av en större industri- och kontorsbyggnad i Hemel Hempstead utanför London.*



*Bilden till vänster är tagen vid Atlas Copcos anläggningar i Elisabethville. Till höger det österrikiska dotterbolagets byggnad i Wien efter en nyligen företagen tillbyggnad och modernisering.*



*Den nya slip- och filmaskinen LSF 12 är den första regulatorförsedda maskinen i sin storleksklass på världsmarknaden. Regulatorn möjliggör lägre vikt och högre avverkningsförmåga.*



*Bilden ovan åskådliggör den besparing i utrymme, som vinnes med den nya kompressorn ER 6 i jämförelse med dess föregångare AR 5. Trots den mindre storleken lämnar ER 6 större luftmängd än AR 5.*

*Den larubandsburna lastmaskinen LM 500 i arbete i Kiruna. Denna maskin lastar 60 kubikmeter löst berg per timme.*



# TRYCKLUFT AB ATLAS COPCO

Balansräkning per den 31 december 1957

TILLGÅNGAR		
<i>Anläggningstillgångar</i>		
Inventarier . . . . .		Kronor 187 470
<i>Omsättningstillgångar</i>		
Fordringar . . . . .	9 459 552	
Accepterade växlar . . . . .	80 108	
Kassa och banktillgodohavanden . . . . .	<u>693 797</u>	10 233 457
	<u>Kronor</u>	<u>10 420 927</u>

SKULDER		
<i>Eget kapital</i>		
Aktiekapital . . . . .		Kronor 1 000 000
Reservfond . . . . .		110 000
Balanserad vinst . . . . .	978 127	
Årets vinst . . . . .	<u>533 554</u>	1 511 681
		<u>2 621 681</u>
<i>Kortfristiga skulder</i>		
Skuld till Atlas Copco AB . . . . .	5 748 250	
Diverse skulder . . . . .	1 696 996	
Oguldna och beräknade skatter . . . . .	<u>354 000</u>	7 799 246
	<u>Kronor</u>	<u>10 420 927</u>

# BJÖRNEBORGS JERNVERKS AB

(inkl. Björneborgs Fastighets AB)

Balansräkning per den 31 december 1957

TILLGÅNGAR		
<i>Anläggningstillgångar</i>		
Skogs- och jordbruksfastigheter . . . . .	217 374	
Fabriksfastigheter och bostäder . . . . .	5 446 137	
Maskiner och ugnar . . . . .	<u>2 020 624</u>	7 684 135
<i>Omsättningstillgångar</i>		
Råmaterial, hel- och halvfabrikat . . . . .	1 905 714	
Fordringar . . . . .	3 188 775	
Aktier . . . . .	15 253	
Kassa och banktillgodohavanden . . . . .	<u>18 705</u>	5 128 447
	<u>Kronor</u>	<u>12 812 582</u>

SKULDER		
<i>Eget kapital</i>		
Aktiekapital . . . . .		Kronor 3 500 000
Reservfond . . . . .		378 000
Balanserad vinst . . . . .	692 140	
Årets vinst . . . . .	<u>234 101</u>	926 241
		<u>4 804 241</u>
<i>Långfristiga skulder</i>		
Obligationslån . . . . .	736 000	
Inteckningslån . . . . .	980 595	
Förlagslån . . . . .	677 000	
Björneborgs Jernverks AB:s Pensionsstiftelse . . . . .	<u>700 000</u>	3 093 595
<i>Kortfristiga skulder</i>		
Leverantörsskulder . . . . .	1 472 109	
Diverse skulder . . . . .	1 096 831	
Bankskulder . . . . .	1 801 909	
Oguldna och beräknade skatter . . . . .	<u>543 897</u>	4 914 746
	<u>Kronor</u>	<u>12 812 582</u>

# INJECTOR COMPANY AB

(inkl. Injector-Hesselman AB)

Balansräkning per den 31 december 1957

TILLGÅNGAR		
<i>Anläggningstillgångar</i>		
Fabriksfastigheter . . . . .	1 946 932	
Maskiner och inventarier . . . . .	<u>963 815</u>	2 910 747
<i>Omsättningstillgångar</i>		
Råmaterial, hel- och halvfabrikat . . . . .	5 190 977	
Fordringar . . . . .	2 749 718	
Kassa och banktillgodohavanden . . . . .	<u>278 931</u>	8 219 626
	<u>Kronor</u>	<u>11 130 373</u>

SKULDER		
<i>Eget kapital</i>		
Aktiekapital . . . . .		Kronor 2 500 000
Reservfond . . . . .		283 000
Balanserad vinst . . . . .	230	
Årets vinst . . . . .	<u>1 640</u>	1 870
		<u>2 784 870</u>
<i>Långfristiga skulder</i>		
Pensionsstiftelser . . . . .	696 296	
Reverslån . . . . .	63 800	
Övriga skulder . . . . .	<u>1 437 888</u>	2 197 984
<i>Kortfristiga skulder</i>		
Leverantörsskulder . . . . .	596 480	
Växelskulder . . . . .	57 713	
Diverse skulder . . . . .	1 706 743	
Bankskulder . . . . .	3 647 961	
Oguldna och beräknade skatter . . . . .	<u>138 622</u>	6 147 519
	<u>Kronor</u>	<u>11 130 373</u>

## AB AVOS

(inkl. Bostads AB Klärkäng)

Balansräkning per den 31 december 1957

TILLGÅNGAR		Kronor
<i>Anläggningstillgångar</i>		
Fabriksfastigheter . . . . .	625 181	
Bostadsfastigheter . . . . .	275 667	
Maskiner och inventarier . . . . .	<u>925 191</u>	1 826 039
<i>Omsättningstillgångar</i>		
Råmaterial, hel- och halvfabrikat . . . . .	3 706 463	
Fordringar . . . . .	13 542	
Kassa och banktillgodohavanden . . . . .	<u>11 970</u>	3 731 975
	<u>Kronor</u>	<u>5 558 014</u>

SKULDER		Kronor
<i>Eget kapital</i>		
Aktiekapital . . . . .		400 000
Reservfond . . . . .		80 000
Skuldregleringsfond . . . . .		42 100
Dispositionsfond . . . . .		40 000
Balanserad vinst . . . . .	265 592	
Årets vinst . . . . .	<u>117 224</u>	382 816
		<u>944 916</u>
<i>Långfristiga skulder</i>		
Avos Pensionsstiftelse . . . . .	570 305	
Inteckningslån . . . . .	89 529	
Skuld till Atlas Copco AB . . . . .	<u>1 597 543</u>	2 257 377
<i>Kortfristiga skulder</i>		
Leverantörsskulder . . . . .	1 506 933	
Diverse skulder . . . . .	465 923	
Bankskuld . . . . .	51 614	
Oguldna och beräknade skatter . . . . .	<u>331 251</u>	2 355 721
	<u>Kronor</u>	<u>5 558 014</u>

## AB ECCOVERKEN

(inkl. Fastighets AB Kämpagården)

Balansräkning per den 31 december 1957

TILLGÅNGAR		Kronor
<i>Anläggningstillgångar</i>		
Fabriksfastigheter . . . . .	846 435	
Bostadsfastigheter . . . . .	324 739	
Maskiner och inventarier . . . . .	<u>285 111</u>	1 456 285
<i>Omsättningstillgångar</i>		
Råmaterial, hel- och halvfabrikat . . . . .	2 452 312	
Fordringar . . . . .	261 211	
Kassa och banktillgodohavanden . . . . .	<u>108 800</u>	2 822 323
	<u>Kronor</u>	<u>4 278 608</u>

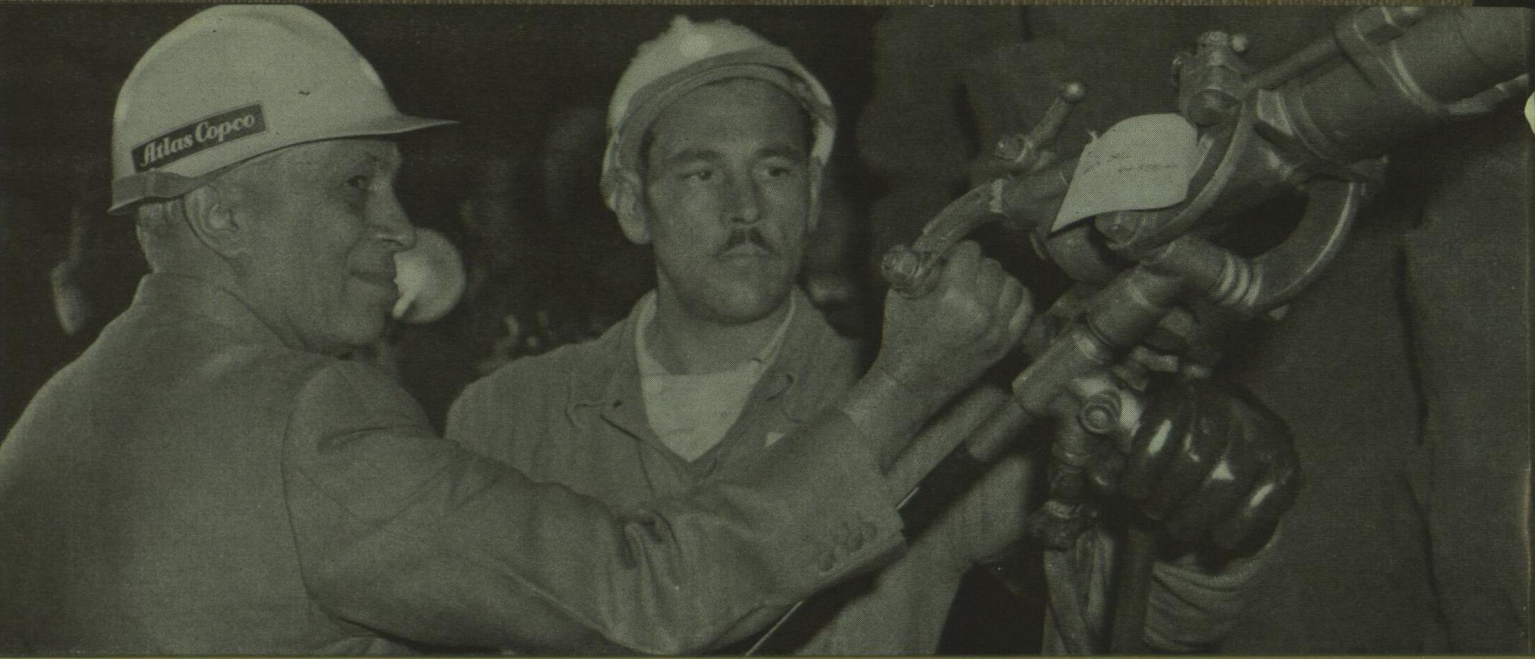
SKULDER		Kronor
<i>Eget kapital</i>		
Aktiekapital . . . . .		500 000
Reservfond . . . . .		22 000
Skuldregleringsfond . . . . .		61 000
Balanserad vinst . . . . .	267 357	
Årets vinst . . . . .	<u>540</u>	267 897
		<u>850 897</u>
<i>Långfristiga skulder</i>		
Inteckningslån . . . . .	281 091	
Skuld till Atlas Copco AB . . . . .	<u>2 484 634</u>	2 765 725
<i>Kortfristiga skulder</i>		
Leverantörsskulder . . . . .	411 148	
Diverse skulder . . . . .	<u>250 838</u>	661 986
	<u>Kronor</u>	<u>4 278 608</u>

## AB SICKLAHUS

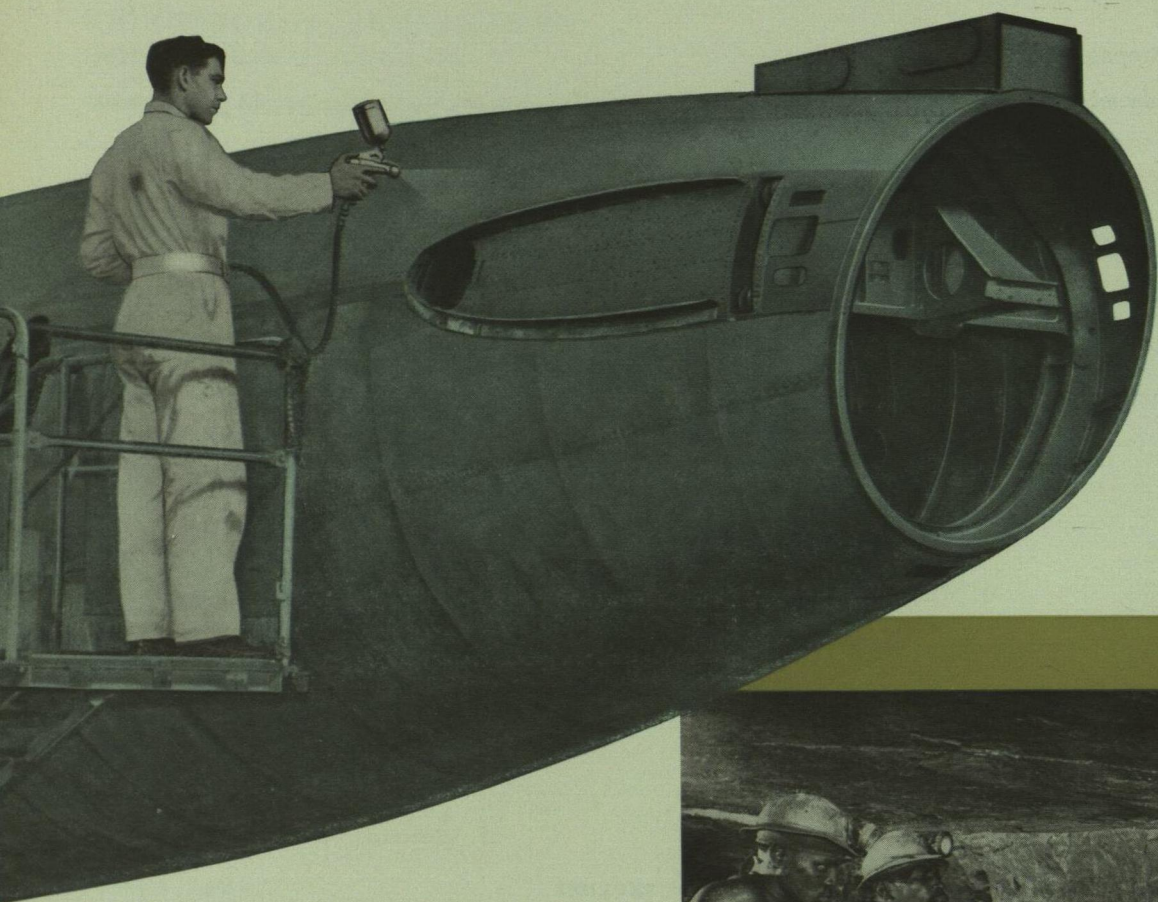
Balansräkning per den 31 december 1957

TILLGÅNGAR		Kronor
<i>Anläggningstillgångar</i>		
Tomter . . . . .	1 002 000	
Bostadsfastigheter . . . . .	9 058 008	
Maskiner och inventarier . . . . .	<u>65 206</u>	10 125 214
<i>Omsättningstillgångar</i>		
Fordringar . . . . .	56	
Kassa och banktillgodohavanden . . . . .	<u>1 446</u>	1 502
	<u>Kronor</u>	<u>10 126 716</u>

SKULDER		Kronor
<i>Eget kapital</i>		
Aktiekapital . . . . .		200 000
Reservfond . . . . .		500
Balanserad vinst . . . . .	795	
Årets vinst . . . . .	<u>3 419</u>	4 214
		<u>204 714</u>
<i>Långfristiga skulder</i>		
Inteckningslån . . . . .	8 246 757	
Skuld till Atlas Copco AB . . . . .	<u>1 242 757</u>	9 489 514
<i>Kortfristiga skulder</i>		
Byggnadskreditiv . . . . .	302 464	
Diverse skulder . . . . .	127 630	
Oguldna och beräknade skatter . . . . .	<u>2 394</u>	432 488
	<u>Kronor</u>	<u>10 126 716</u>



*I juni 1957 besöktes bolagets anläggningar i Nacka av Indiens premiärminister Jawaharlal Nehru. Bilden är tagen i provgruvan.*



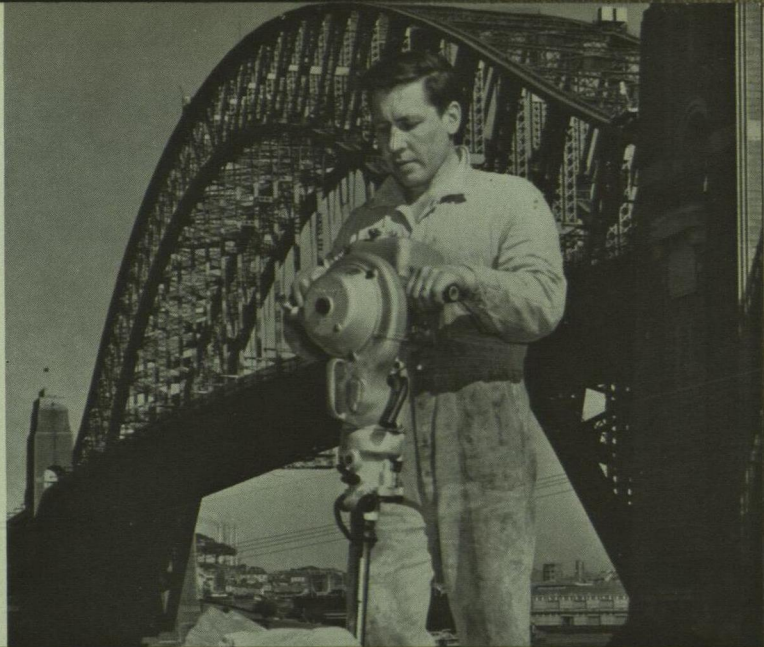
*Atlas Copcos utrustningar användas i stor utsträckning inom den engelska flygplansindustrin. Bilden visar sprutmålning av ett Viscount-flygplan med en Atlas Copco sprutpistol.*



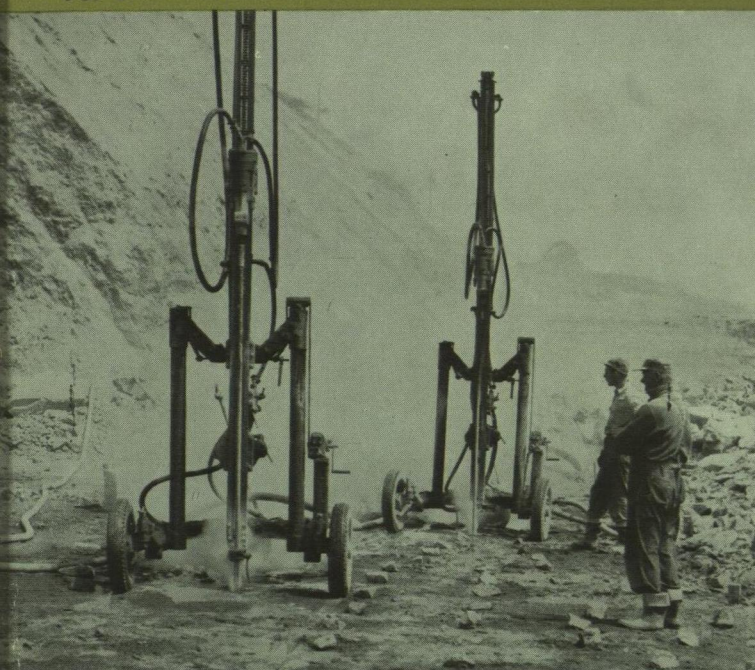
*Bergbormaskiner, som tillverkats av Delfos & Atlas Copco (Pty.) Ltd.,*



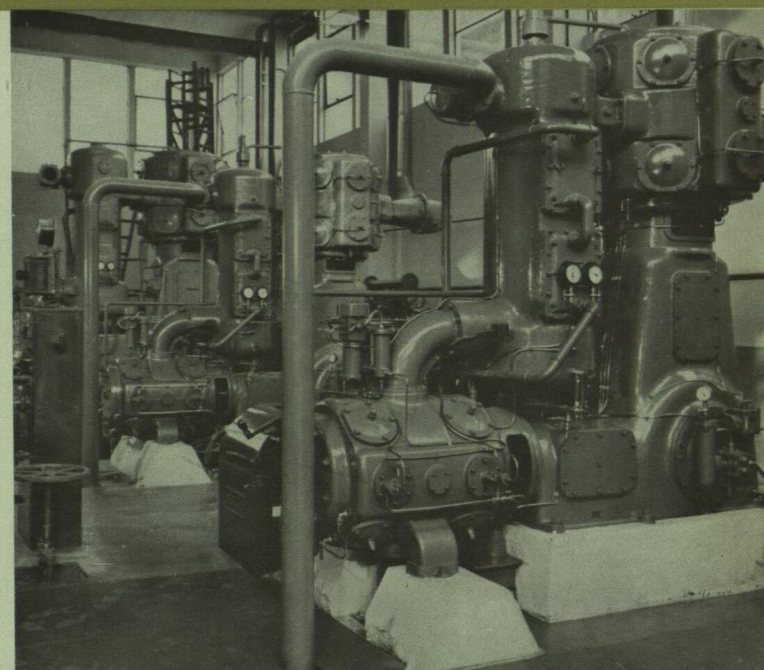
Bilden ovan visar en av Atlas Copcos bilningshammare vid ett tunnelbygge för Autostrada del Sole i Italien.



Den bensindrivna bormaskinen "Cobra" i arbete vid foten av Sydney Harbour Bridge i Australien.



Atlas Copcos vagnbormaskiner ha använts i betydande utsträckning vid byggandet av St. Lawrence Seaway i Canada.



En AR 9 och två AR 7 kompressorer ha nyligen installerats av det engelska företaget Pressed Steel Co. Ltd. i deras fabriker i Swindon.



Vid utsprängningen av världens största tunnel i Stornorrfors borrades 150 m per man och skift med Atlas Copcos kedjematade bergbormaskiner.



*Atlas Copcos tryckluftverktyg användas i betydande utsträckning av Sud-Avion vid tillverkningen av det nya franska reaflygplanet "Caravelle".*

TRYCKLUFT  
**Atlas Copco**  
ÖVER HELA VÄRLDEN