



Atlas Copco

AKTIEBOLAG

**Redovisning för
verksamhetsåret 1958**



Pallborrning i Stornorrfors, där Sveriges största vattenkraftverk delvis togs i bruk under 1958.

Omslagets framsida visar bergborrning i tunneln genom Mont Blanc. Entreprenör: Società Italiana per Condotte d'Acqua.

ORDINARIE BOLAGSSTÄMMA hålles å Stockholms Enskilda Banks huvudkontor, Stockholm, onsdagen den 15 april 1959 kl. 9.15 fm. För vinnande av rätt till deltagande i förhandlingarna skall aktieägare vara införd i aktieboken samt senast kl. 16 å tredje dagen före stämman hos styrelsen anmäla sig till dylikt deltagande. Den utdelning som kan komma att beslutas av bolagsstämman tillhandahålles hos Stockholms Enskilda Bank i Stockholm mot kupong nr 22.

Förvaltnings- berättelse

STYRELSEN OCH VERKSTÄLLANDE DIREKTÖREN
FÖR ATLAS COPCO AB FÅ HÄR MED
AVGIVA BERÄTTELSE ÖVER BOLAGETS
VERKSAMHET UNDER ÅR 1958.

Försäljning och leveranser

Verksamhetsåret 1958 återspeglar den konjunkturnedgång, som med upprinnelse från Förenta Staterna spritt sig till flertalet marknader såväl inom som utom Europa. Det var framför allt de under första hälften av 1957 starkt fallande metallpriserna, som påverkade efterfrågan på bolagets för gruvidriften anpassade produkter. Bolaget fick också redan under slutet av 1957 en tydlig känning av den omsvängning, som var på väg. De inkommande beställningarna på främst bergbormaskiner och borrarstäl sjönko betydligt, och detta förhållande blev bestående ända fram till mitten av 1958, då en stigande tendens började göra sig gällande. Under andra halvåret 1958 lågo försäljningssiffrorna över motsvarande tal för andra halvåret 1957, och vid årsskiftet 1958/59 hade den vid halvårsskiftet kraftiga nedgången i stort sett återhämtats. Till bolaget ingångna beställningar under 1958 uppgingo till 152 milj. kronor mot 157 milj. kronor år 1957.

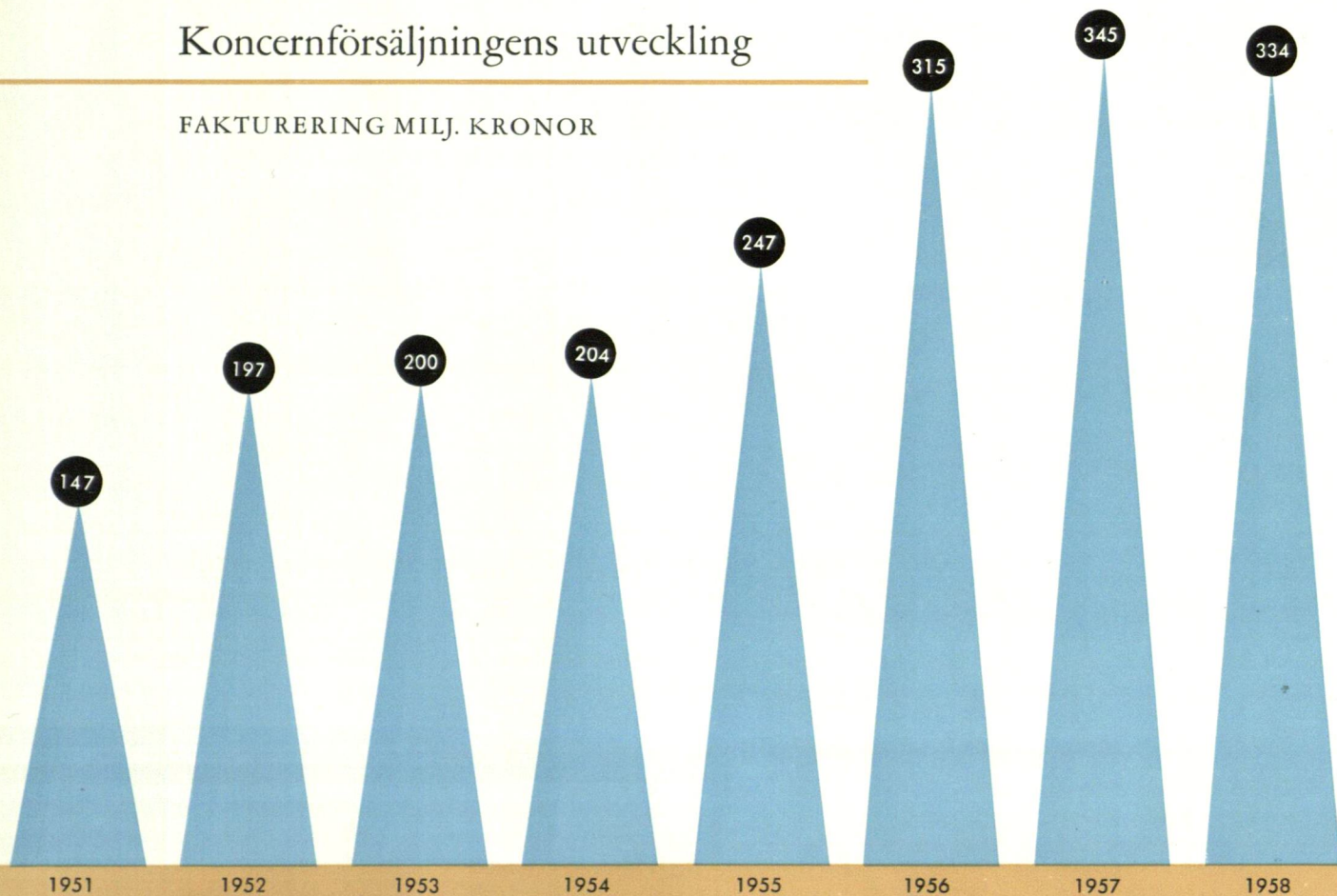
Däriigenom att ökningen i ordergången fick nämnvärd betydelse först efter halvårsskiftet 1958, kommo de fakturerade leveranserna, vilka av naturliga skäl visa en viss eftersläpning gentemot ordergången, icke att uppnå samma höjd som denna. Faktureringen under 1958 stannade därför vid 150 milj. kronor mot 168 milj. kronor år 1957. I detta sammanhang bör erinras om att förhållandet vid årsskiftet 1957/58 var omvänt. Ordergången låg då på en nivå, som underskred de fakturerade leveranserna, vilket under första halvåret 1958 medförde en nedgång i orderstocken.

Under en följd av år ha bolagets fakturerade leveranser till utlandet uppgått till 70 % och leveranserna till den svenska marknaden till 30 % av den totala faktureringen. Under år 1958 har emellertid det svenska försäljningsbolaget uppnått ett resultat, som påtagligt avviker från utvecklingen i dess helhet. Medan leveranserna till utlandet visat en tydlig nedgång, ha leveranserna till den svenska marknaden något ökat. Detta har haft till följd, att relationstalet mellan export och inhemsk försäljning förskjutits till förmån för hemmamarknaden, som under 1958 belagt 35 % av de totala leveranserna.

Enär bolagets leveranser till avgjort största delen gått till egna försäljningsorganisationer runtom i världen, äro koncernens omsättningssiffror av större betydelse för bedömandet av verksamhetens utveckling än enbart moderbolagets. Koncernens sammanlagda fakturering under 1958 uppgick till 334 milj. kronor mot 345 milj. kronor år 1957. Särskilt framgångsrik har försäljningen varit i Sverige, Tyskland,

Koncernförsäljningens utveckling

FAKTURERING MILJ. KRONOR



Italien, Brasilien, Australien och Sydafrika. Liksom föregående år ha däremot resultaten i Kanada och USA varit mindre goda.

Förutsättning för en ytterligare förstärkning av den internationella försäljningsorganisationen har skapats genom att försäljningen i Portugal övertagits av ett nybildat dotterbolag, Atlas Copco de Portugal Ltda, som ersätter den mångåriga agenten i Lissabon.

Tillverkning och sysselsättning

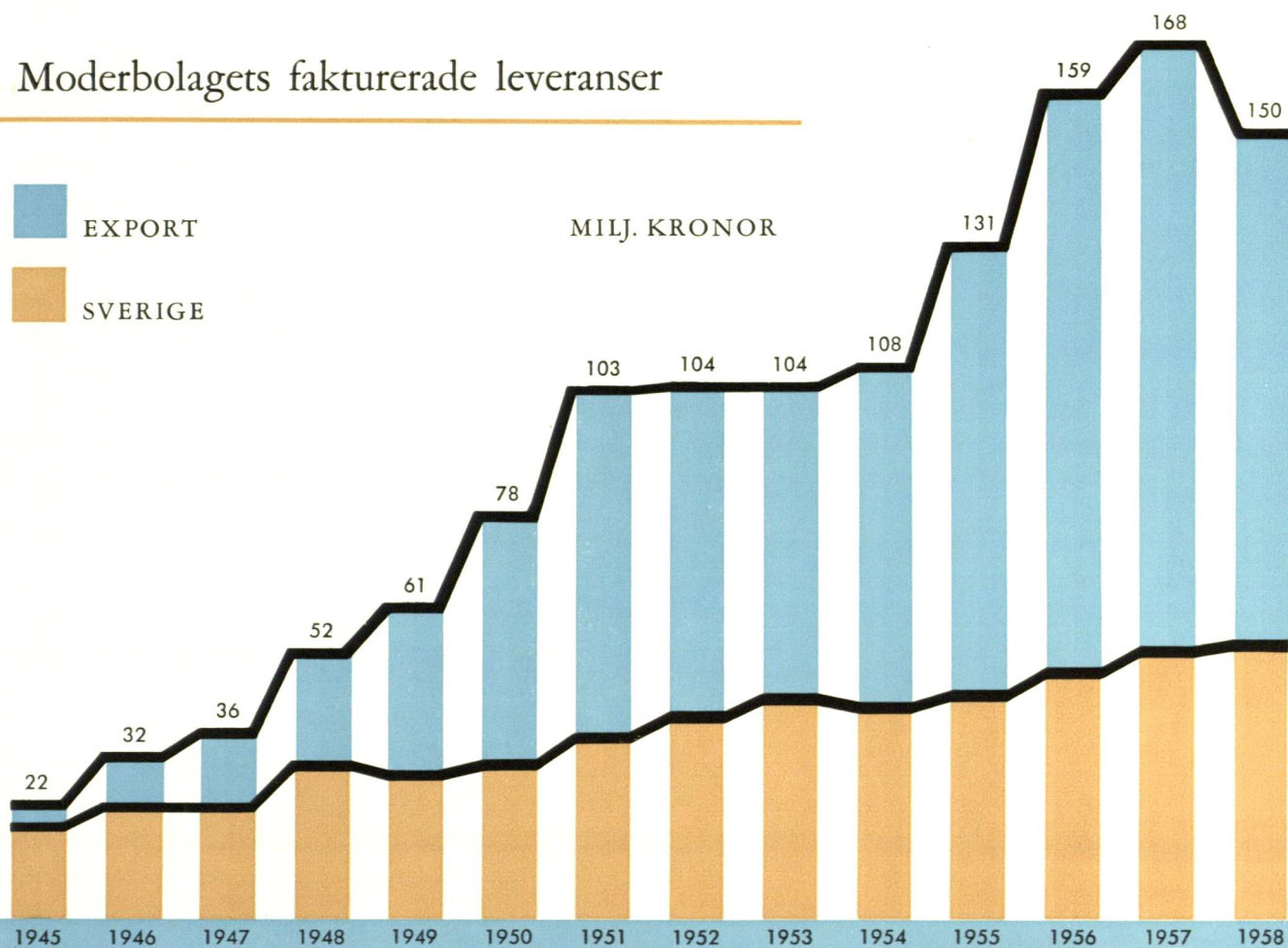
Vid ingången av år 1958 sysselsattes 1.295 arbetare i Sickla. Den på hösten 1957 märkbara nedgången i försäljningsresultaten påkallade emellertid en motsvarande anpassning i tillverkningstakten. Till att börja med skedde detta genom att den naturliga avgången av arbetskraft icke ersattes med nyanställningar. Arbetsstyrkan reducerades också något

genom att överåriga anställda drogo sig tillbaka med pension. En fortsatt nedgång i försäljningssiffrorna under första halvåret framtingade senare en permittering av 110 arbetare. Efter denna åtgärd hade antalet arbetare kommit ned till 1.068.

Som en följd av den under sommaren begynnande omsvängningen inleddes under andra halvåret en långsam uppgång i sysselsättningen, och vid årsskiftet hade i stort sett en tredjedel av de under våren permitterade arbetarna återanställts. Antalet arbetare uppgick då till 1.113. Medeltalet under räkenskapsåret anställda arbetare var 1.163. Tillverkningen var, när den nådde sin botten under 1958, cirka 35 % lägre än under 1956 och 1957. Detta har medfört, att produktionskostnaderna per tillverkad enhet ökat.

Vid AB Avos i Örebro har sysselsättningen särskilt påverkats av den starka nedgången i försäljningen av pneumatiska lastmaskiner. I övrigt har

Moderbolagets fakturerade leveranser



den del av bolagets verkstäder i Sickla, som svarar för tillverkningen av bergborrmaskiner, drabbats hårdast av orderbortfallet under första halvåret 1958. Härtill kommer att med hänsyn till de kostnadsmässigt bättre produktionsbetingelserna i Belgien och med tanke på nödvändigheten att inför den framväxande Europamarknaden sörja för goda tillverkningsmöjligheter inom detta område praktiskt taget hela tillverkningen av transportabla kompressorer överförts till Arpic Engineerings verkstäder i Antwerpen. Efterfrågan på koncernens stationära kompressorer av olika storlekar har varit oförminskad även under första halvårets i övrigt mindre goda utveckling.

Vid verkstäderna i Hammarby, Skara och Antwerpen, vilka alla drivs som helt fristående företag, vars siffror ej direkt ingår i bolagets räkenskaper, har sysselsättningen kunnat upprätthållas på en oförändrad nivå.

Teknisk utveckling

Utvecklingsarbetet inom bergborrmaskinsområdet har inriktats på effektivare lätta knämatningar samt stora bergborrmaskiner för tunneldrivning och s. k. pallborrning. Bland speciellt intressanta nykonstruktioner kan nämnas ett helt mekaniserat borrningsaggregat, omfattande icke mindre än 17 borrmaskiner av typ BBC 43. Utrustningen, som är avsedd att användas för tunnelsprängning, manövreras av endast tre man och en hjälpare. Konstruktionen har tillkommit i samarbete med tekniker inom Vattenfallsstyrelsen och kommer i sitt nuvarande utförande att användas vid dess planerade stora kraftverksbyggen.

Därjämte har utvecklingsarbetet på långhålsborrningen fullföljts och ett antal nya konstruktioner skola inom den närmaste tiden provas hos några av bolagets kunder. Under året har också tillverkning

upptagits av två nya betongspett med beteckningen E 20 och E 40, vilka skola ersätta de gamla typerna CH 5B och P 60.

På kompressorområdet har det tekniska forsknings- och utvecklingsarbetet varit påtagligt aktivt och flera nyheter ha presenterats. Den i föregående berättelse omnämnda helsvetsade transportabla kompressorn å 4 kbm/min. är nu under full produktion hos Arpic-verkstaden i Antwerpen. Denna typ har även kompletterats med en mindre och två större maskiner, sammansatta av samma delar som den ursprungliga typen. Metoden att standardisera delarna och av dessa montera större eller mindre enheter allt efter behov har genom de större seriernas ekonomi avsevärt nedbringat tillverkningskostnaden för dessa kompressorer. De här angivna storlekarna av transportabla kompressorer i den s. k. VT-serien ha under året kompletterats med en transportabel oljekyld skruvkompressor med högre avgiven luftmängd. En maskin av denna typ var utställd på S:t Eriksmässan i Stockholm under året och senare på en internationell utställning i London; den väckte uppmärksamhet och fick god publicitet såsom den första maskinen av detta slag i världen.

Såsom en av årets nyheter kan också nämnas en specialbyggd, transportabel skruvkompressor för start och luftkonditionering av reaktionsdrivna passagerarflygplan, presenterad på marknaden under namnet "Air Partner". Aggregatet har hittills sålts förutom till Scandinavian Airlines System jämväl till Kanada och Nya Zeeland, och utsikterna för denna kompressor på världsmarknaden förefalla goda.

Vid årsskiftet voro också några av de nya stationära skruvkompressorerna med en avgiven luft-

mängd av 450 kbm/min. under montering. Kapaciteten hos dessa stora enheter motsvarar icke mindre än 5 stationära kompressorer av den tidigare tillverkade största kompressortypen AR 9.

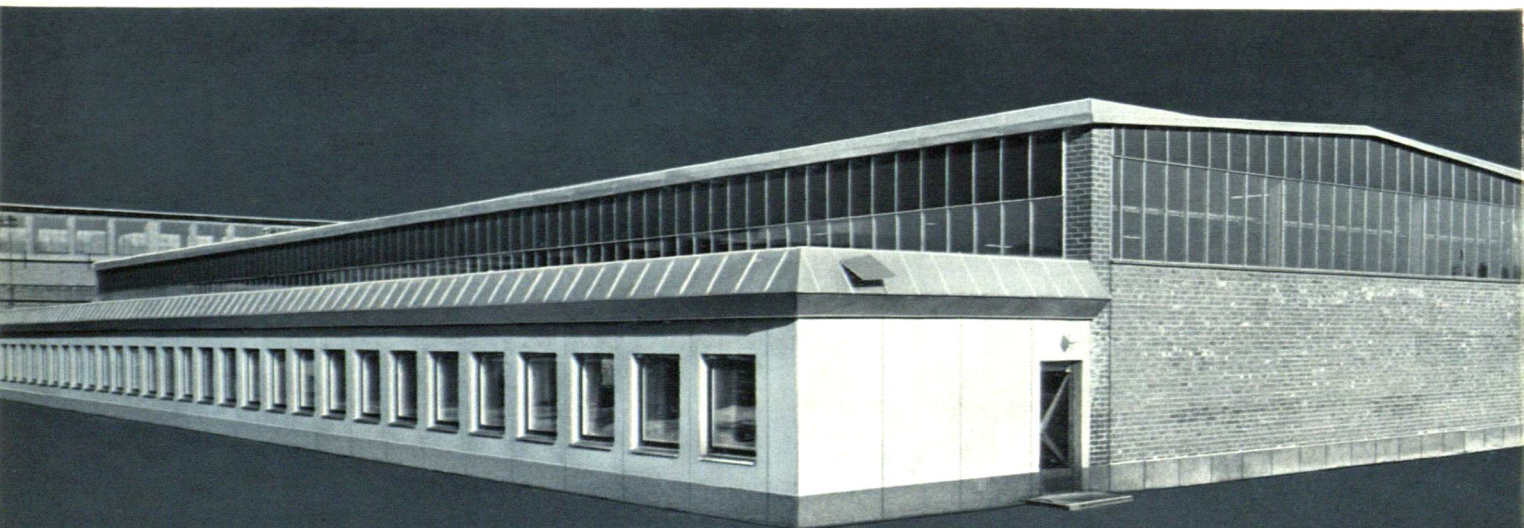
Bolagets projektavdelning har under lång tid studerat problemen i samband med en tunneldrivning genom Mont Blanc. När anbud på arbetet infordrades, kunde den offert, som lämnades av Atlas Copco Italia, därför kompletteras med värdefulla tekniska data och informationer. Detta ledde i augusti 1958 till en uppgörelse med den italienska entreprenörfirman Società Italiana per Condotte d'Acqua om leverans av all kompressor- och bormateriel, som erfordrades för färdigställandet av den cirka 7 km långa italienska delen av denna tunnel.

Administration och förvaltning

Bolagets anläggningar ha under året varit föremål för utvidgning och modernisering. Den i föregående års berättelse nämnda lagerbyggnaden stod vid årsskiftet färdig och dess invigning ägde rum i början av februari 1959.

Anskaffningen av maskiner har varit relativt omfattande. Härtill har framförallt den nytillkomna tillverkningen av skruvkompressorer bidragit. Smedjan har undergått en nödvändig reparation, som bl. a. ur brandsäkerhetssynpunkt innebär en påtaglig förbättring. Likaså har härldningsverkstaden underkastats en genomgående upprustning. Detta har haft till följd, att brandförsäkringsvärdena för bolagets fabriks- och kontorsbyggnader ökat till 19.402.000 kronor. Bostadsfastigheterna voro brandförsäkrade

Den nya byggnaden för centrallagret vid anläggningarna i Sickla. Genom uppläggandet av detta lager är det möjligt att nedbringa lagerkvantiteterna av reservdelar för koncernen i dess helhet.

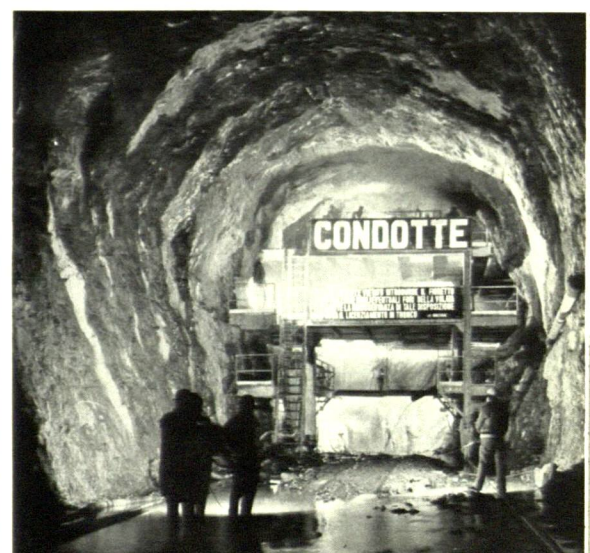
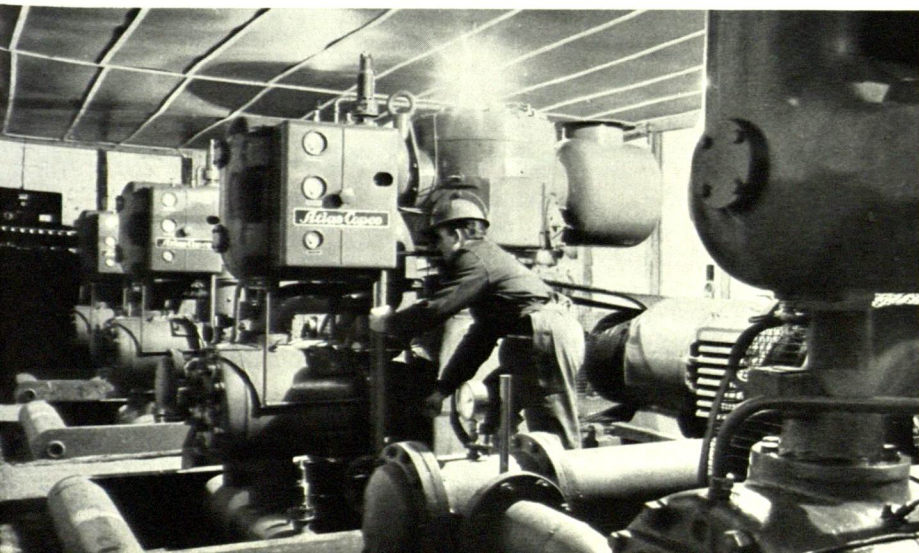
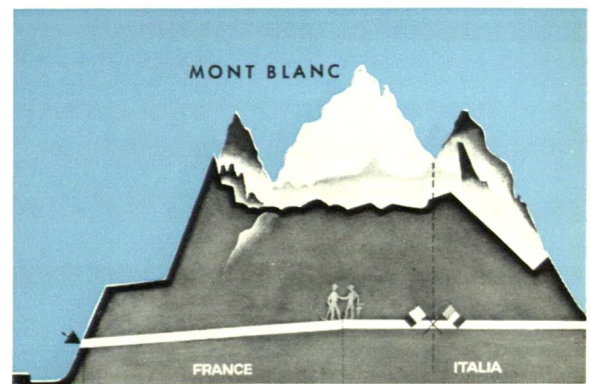




I augusti 1958 undertecknades ett kontrakt mellan entreprenörföretaget Società Italiana per Condotte d'Acqua och Atlas Copco Italia S.p.A. rörande leverans av all erforderlig tryckluftutrustning för drivning av den italienska delen (ca 7 km) av vägtunneln genom Mont Blanc. Ovan en bild från arbetsplatsen i Entrèves i Italien. Illustrationen till höger visar hur den ca 11,2 km långa tunneln kommer att sträcka sig från Entrèves till Chamonix i Frankrike.

Installationen av AR 4-kompressorer, som leverera den för tunneldrivningen erforderliga tryckluften.

Ett fotografi taget inne i tunneln (nedtill, till höger). Den utsprängda tunnelarean är ca 80 m².



för 1.608.500 kronor samt maskiner, inventarier och bilar för 45.939.000 kronor.

Taxeringsvärdena äro för kontors- och fabriksbyggnader 12.457.300 och för bostadsfastigheter 1.377.300 kronor.

I syfte att verka för bättre bostadsförhållanden för de anställda har bolaget fullföljt sin tidigare inledda politik att försälja tomter inom Tallbacksområdet. Denna tomtmark har numera utbyggt till ett både tilltalande och ändamålsenligt bostadsområde i företagets omedelbara närhet. Den i stadsplanen förutsedda bebyggelsen är praktiskt taget fullbordad.

Som redan bekantgjorts, deltar bolaget i det svenska konsortium, som i samarbete med liberianska staten och ett amerikanskt konsortium påbörjat exploateringen av järnmalmsfyndigheter i Liberia. Bolaget har i detta projekt investerat 8,4 milj. kronor och förväntar att genom denna investering uppnå avsättning för sina produkter i samband med projektets genomförande.

Förvaltningspersonalen har minskat från i medeltal 711 föregående år till 694 år 1958. Under verksamhetsåret har utbetalats till styrelse, verkställande direktör och andra företagsledare 1.043.197 kronor, till arbetare 15.411.100 kronor och till övriga befattningshavare 13.012.166 kronor.

Avskrivning å byggnader, maskiner och inventarier har skett efter oförändrade grunder.

Årsresultat

Ur resultatsynpunkt ha förhållandena 1958 varit mindre gynnsamma. Faktureringen understiger föregående års och sysselsättningen har på grund av den vikande orderingången för de i Sickla tillverkade produkterna sjunkit märkbart, samtidigt som en fortsatt långsam stegring av omkostnaderna icke kunnat undvikas.

Dotterföretagen ha i allmänhet uppvisat tillfredsställande resultat. Som följd av den försämrade konjunkturen och svårigheten att i vissa länder hålla försäljningen på samma höga nivå som tidigare ha dock några av koncernbolagen ej kunnat undgå att uppvisa förlust.

Under året har aktiekapitalet i AB Avos höjts från 400.000 kronor till 2.000.000 kronor och i AB Eccoverken från 500.000 kronor till 1.500.000 kronor genom nyemissioner, vilka i sin helhet tecknats av bolaget.

Balansräkningar per den 31 december 1958 för Tryckluft AB Atlas Copco, Björneborgs Jernverks AB, Injector Company AB, AB Avos, AB Eccoverken och AB Sicklahus bifogas.

Styrelsen har för 1958 icke företagit någon avsättning till pensionsstiftelsen.

Disponibla vinstmedel enligt vidfogad koncernbalansräkning uppgå till 48.619.000 kronor.

Vinstdisposition

Angående bolagets ställning och resultatet av dess verksamhet i övrigt hänvisas till närslutna balansräkning samt vinst- och förlusträkning.

Som därav framgår kvarstå vinstmedel från föregående år med	Kr.	11.213.996
Härtill kommer årets vinst	„	7.100.571
Till bolagsstämmans förfogande stå sålunda	Kronor	<u>18.314.567</u>

Styrelsen och verkställande direktören föreslå, att dessa vinstmedel disponeras på så sätt, att till aktieägarna utdelas 10 % eller kr. 2:50 per aktie, vartill åtgå	Kr.	4.900 000
samt att i ny räkning balanseras	„	13.414.567
	Kronor	<u>18.314.567</u>

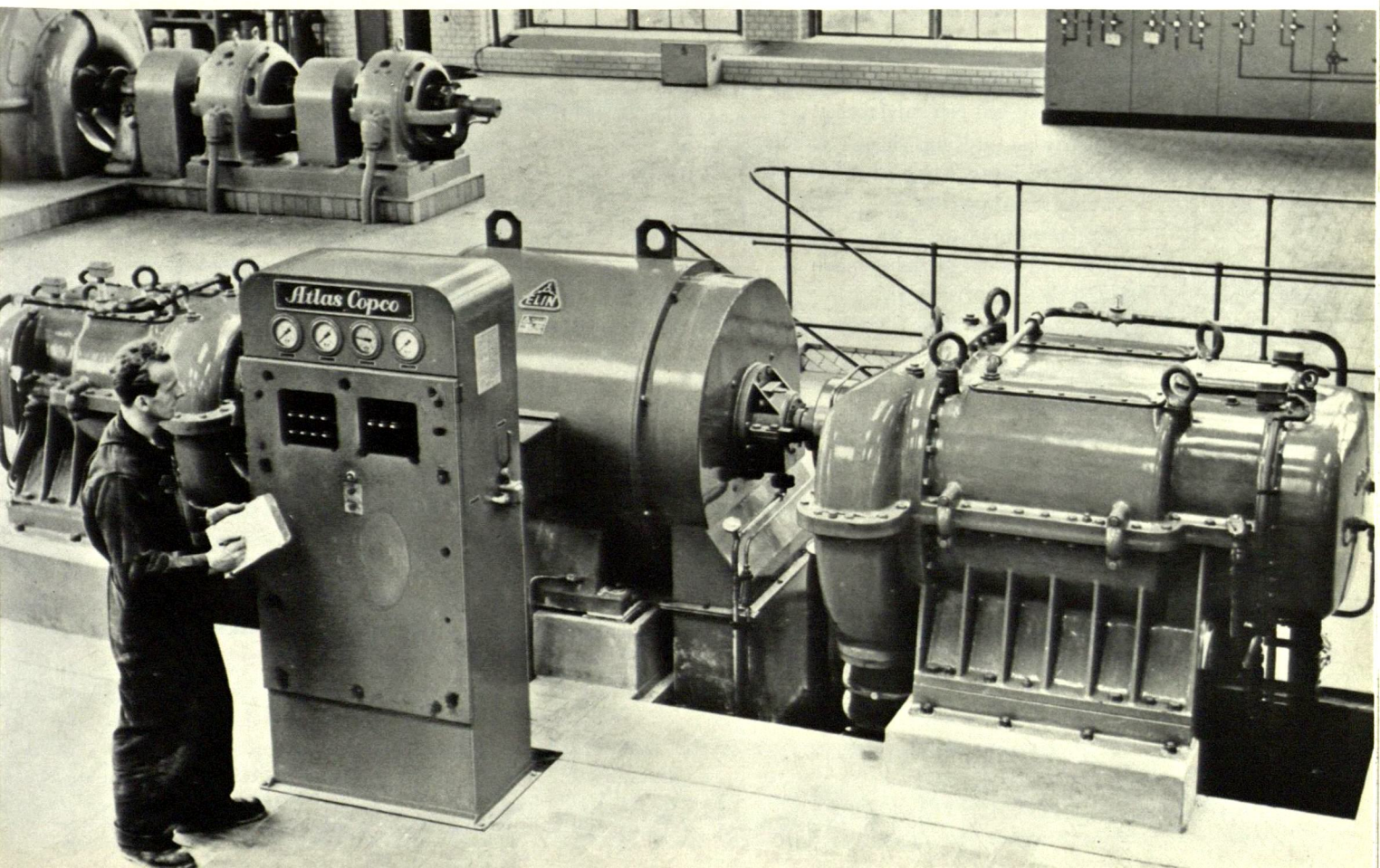


Bilderna på denna sida visa några av de nya produkter som introducerats på världsmarknaden under 1958. Ovan en av de VT 4-kompressorer, som utnyttjades för anläggningsarbeten i samband med världsutställningen i Bryssel.

Det nya betongspettet E 20 i användning för gatuarbeten i Stockholm.



En "Twin-Air" skruvkompressor installerad i Grängesbergsgruvan.



Balansräkning

TILLGÅNGAR

Anläggningstillgångar

Kronor

Tomter	1.566.926	
Fabriks- och kontorsbyggnader	14.211.482	
Avgår ackumulerade avskrivningar	4.910.205	
	<u>9.301.277</u>	
Bostadsbyggnader	1.613.269	
Avgår ackumulerade avskrivningar	660.052	
	<u>953.217</u>	
Maskiner och inventarier	29.426.790	
Avgår ackumulerade avskrivningar	23.757.764	
	<u>5.669.026</u>	
Anläggningar under utförande	622.507	18.112.953

Investeringar i dotterbolag och övriga företag

Aktier i dotterbolag	18.858.015	
„ „ andra bolag	366.001	
Fordringar hos dotterbolag	22.145.675	
„ „ andra bolag	7.853.873	49.223.564

Omsättningstillgångar

Råmaterial, hel- och halvfabrikat	31.983.387	
Kortfristiga fordringar hos dotterbolag	30.735.619	
Kundfordringar	5.579.362	
Övriga fordringar	785.555	
Accepterade växlar	680.927	
Kassa och banktillgodohavanden	145.790	69.910.640

Ställda panter

Fastighetsinteckningar	8.098.000
Förlagsinteckningar	13.100.000
Övriga panter	1.000.000

Kronor 137.247.157

per den 31 december 1958

SKULDER

		Kronor
<i>Eget kapital</i>		
Aktiekapital	49.000.000	
Reservfond	9.800.000	
Investeringsfond för byggnader	4.000.000	
	<u>62.800.000</u>	
Vinstmedel		
Vinst enl. balansräkningen 31/12 1957	16.113.996	
Avgår 10 % utdelning	4.900.000	
	<u>11.213.996</u>	
1958 års vinst	7.100.571	
	<u>18.314.567</u>	81.114.567
<i>Långfristiga skulder</i>		
3½ % obligationslån av år 1941	610.000	
Atlas Copco AB:s Pensionsstiftelse	10.747.583	
Inteckningslån	247.950	
Reverslån	100.195	11.705.728
<i>Kortfristiga skulder</i>		
Leverantörsskulder	3.929.912	
Växelskulder	18.268.283	
Förskott från kunder	25.347	
Skulder till dotterbolag	3.959.035	
„ „ övriga	9.942.587	
Anställdas preliminärskatt	1.245.801	
1959 års amortering å 3½ % obligationslån	290.000	
Oguldna och beräknade skatter	574.326	
Bankskulder	6.191.571	44.426.862
<i>Ansvarsförbindelser</i>		
Diskonterade växlar	8.263.055	
Övriga ansvarsförbindelser	24.827.403	
Sammanlagda beloppet av under året utbetalade pensioner, utgående på grund av förpliktelser, vilka ej upptagits som skuld i balansräkningen eller motsvaras av där upptagen skuld till pensionsstiftelse	150.071	
	<u>Kronor</u>	<u>137.247.157</u>

Vinst- och Förlusträkning för år 1958

		Kronor
<i>Vinst av rörelsen</i>		24.069.386
<i>Förvaltningskostnader</i>		4.853.196
		<u>19.216.190</u>
<i>Vinst å realiserade anläggningstillgångar</i>		
Maskiner och inventarier		40.067
		<u>19.256.257</u>
<i>Avskrivningar</i>		
Byggnader	434.117	
Maskiner och inventarier	2.469.650	2.903.767
		<u>16.352.490</u>
<i>Inkomsträntor m. m.</i>		
Räntor från dotterbolag	645.438	
„ „ övriga	45.510	
Utdelning från dotterbolag	833.990	
„ „ övriga	80	1.525.018
		<u>17.877.508</u>
<i>Utgiftsräntor</i>		
Räntor till dotterbolag	—	
„ „ övriga	2.354.937	2.354.937
		<u>15.522.571</u>
<i>Övriga kostnader</i>		
Koncernbidrag till AB Sicklahus		22.000
		<u>15.500.571</u>
<i>Skatter</i>		8.400.000
	Återstår nettovinst Kronor	<u>7.100.571</u>

Nacka den 16 februari 1959.

Walter Wehtje

M. Wallenberg

Nils von Steyern

Ove Borlind

C. Tarras Sällfors

K.-A. Belfrage
Verkst. dir.

Under hänvisning till revisionsberättelsen intygas, att förestående Balans- samt Vinst- och Förlusträkningar överensstämmer med räkenskaperna.

Ebbe Rybeck
Auktoriserad revisor

Wilhelm Moberg

Aktieförteckning

Aktier i dotterbolag

	Kronor
8.000 aktier à kr. 250 i AB Avos, Örebro	3.062.000
35.000 aktier à kr. 100 i Björneborgs Jernverks AB, Björneborg	2.300.000
15.000 aktier à kr. 100 i AB Eccoverken, Skara	1.470.000
25.000 aktier à kr. 100 i Injector Company AB, Stockholm	2.500.000
2.000 aktier à kr. 100 i AB Sicklahus, Nacka	200.000
10.000 aktier à kr. 100 i Tryckluft AB Atlas Copco, Nacka	1.000.000
47.500 aktier à Bfr. 1.000 i Arpic Engineering S.A., Antwerpen	6.243.000
997 aktier à d. kr. 1.000 i Atlas Copco A/S (C. K. Alling A/S), Köpenhamn	751.000
650.640 aktier à 5/- i Delfos & Atlas Copco (Pty) Ltd, Benoni, Sydafrika	1.315.000
25 aktier à Hfl. 1.000 i Atlas Copco Holland N.V., Rotterdam	17.000
994 andelar à Bfr. 1.000 i Atlas Copco Congo S.C.A.R.L., Elisabethville.	1
497 andelar à Esc. 1.000 i Sociedade Atlas Copco de Portugal, Ltda, Lissabon	1
102 aktier à Pts. 500 i Atlas Copco S.A.E., Madrid	1
300 aktier à n. kr. 4.000 i Atlas Copco A/S, Oslo	1
99.996 aktier à £ 1.- i Atlas Copco (Great Britain) Ltd, Wembley	1
49.974 aktier à Fr. 1.000 i Atlas Copco France S.A., Paris	1
30.000 aktier à Fmk 1.000 i Oy Atlas Copco Ab, Helsingfors	1
380 aktier à turk. £ 500 i Atlas Copco Ticaret ve Sanayi T.A.S., Istanbul	1
19 andelar à DM 1.000 i Deutsche Atlas Copco GmbH, Essen	1
1.000 aktier à £ 1.- i Atlas Diesel Company Ltd, London	1
430 aktier à mar. fr. 1.000 i Société Marocaine Atlas Copco, Casablanca	1
994 aktier à Bfr. 1.000 i Atlas Copco Belgique S.A., Bryssel	1
69.700 aktier à pesos 1.000 i Atlas Copco Chilena S.A.C., Santiago de Chile	1
30 andelar à ö. sch. 1.000 i Atlas Copco Ges. m.b.H., Wien	1
20 andelar à drs. 10.000 i Atlas Copco Greece Ltd, Aten	1
	<u>Kronor 18.858.015</u>

Aktier i andra bolag

3.000 aktier à kr. 100 i Svensk Interkontinental Lufttrafik AB, Stockholm	300.000
40 aktier à kr. 100 i AB Byggnadsgaranti, Stockholm	4.000
75 aktier à Pts. 5.000 i Casa de Suecia S.A., Madrid	50.000
Andelar å tillsammans kr. 12.000 i Swedish MIDECON Consortium, Allmänna Svenska Elektriska AB & Co, Stockholm	12.000
2 aktier à kr. 500 i Tekniska Röntgencentralen AB, Stockholm	1
	<u>Kronor 366.001</u>

Revisions- berättelse

I egenskap av revisorer i ATLAS COPCO AKTIEBOLAG får vi härmed avgiva följande revisionsberättelse för år 1958.

Vi har granskat årsredovisningen, tagit del av räkenskaper, protokoll och andra handlingar, som lämnar upplysning om bolagets ekonomi och förvaltning samt i övrigt vidtagit de granskningsåtgärder vi ansett erforderliga.

Räkenskaperna har genom omfattande stickprov siffergranskats av Bohlins Revisionsbyrå Aktiebolag.

Aktiebolagslagens föreskrifter angående redovisning av aktier och koncernförhållanden har fullgjorts.

Under revisionen har icke framkommit anledning till anmärkning beträffande redovisningshandlingarna, bokföringen, inventeringen av tillgångarna eller förvaltningen i övrigt.

Styrelsen och verkställande direktören föreslår, att vinsten enligt balansräkningen disponeras sålunda:

Till aktieägare utdelas	Kr.	4.900.000
Såsom disponibla vinstmedel		
kvarstår	„	13.414.567
	Kronor	<u>18.314.567</u>

Detta förslag strider icke mot aktiebolagslagens bestämmelser angående fondavsättning eller mot god affärssed.

Vi tillstyrker,
att den i årsredovisningen intagna, av oss påtecknade balansräkningen per den 31/12 1958 fastställs,
att vinsten disponeras i enlighet med ovannämnda förslag, samt
att styrelsens ledamöter och verkställande direktören beviljas ansvarsfrihet för den tid årsredovisningen omfattar.

Stockholm den 25 mars 1959.

Ebbe Rybeck

Auktoriserad revisor

Wilhelm Moberg

Koncernbalansräkning

per den 31 december 1958

T I L L G Å N G A R

		1.000-tal kronor
Anläggningstillgångar		
Fastigheter	56.922	
Maskiner och inventarier	20.423	
Goodwill	188	
Aktier	570	
Övriga investeringar	7.854	85.957
		<hr/>
Omsättningstillgångar		
Varulager och pågående arbeten	135.401	
Aktier och obligationer	723	
Kundfordringar och övriga fordringar	65.715	
Accepterade växlar	5.829	
Kassa och banktillgodohavanden	7.681	215.349
		<hr/>
	Kronor	301.306

S K U L D E R

Eget kapital		
Aktiekapital	49.000	
Reserv- och skuldregleringsfonder	11.626	
Investeringsfond för byggnader	4.000	
Balanserade vinstmedel	37.181	
Årets vinst	11.438	113.245
		<hr/>
Koncernreserv		42.414
Minoritetsintressen		616
Långfristiga skulder		
Obligations-, förlags- och inteckningslån	18.210	
Pensionsstiftelser	13.483	31.693
		<hr/>
Kortfristiga skulder		
Leverantörsskulder m. m.	39.346	
Växelskulder	36.564	
Förskott från kunder	3.046	
Skatteskulder	5.570	
Bankskulder	28.812	113.338
		<hr/>
	Kronor	301.306

Nacka den 16 februari 1959.

K.-A. Belfrage

Företedd vid revisionen den 24 mars 1959

Ebbe Rybeck

Wilhelm Moberg



Bilden ovan är hämtad från Salto de Aldeadávila i Spanien, där Europas största vattenkraftverk är under anläggning. Tunneldrivningen utföres med Atlas Copcos bergbormaskiner och Sandvik Coromant borrstål.

Kedjematade bergbormaskiner i arbete vid byggandet av oljeledningen Hassi-Messaoud-Bougie i Algeriet.

En leverans av VT4-kompressorer, beställda av Statens Vegvesen i Norge, vid ankomsten till Oslo.

Från verksamheten på olika marknader



Atlas Copcos bergbormaskiner av typen "Tiger", utrustade med knämatningar, användas av Sbatuck Denn Mining Company vid schaktsänkning i en av urangruvorna i Utah.

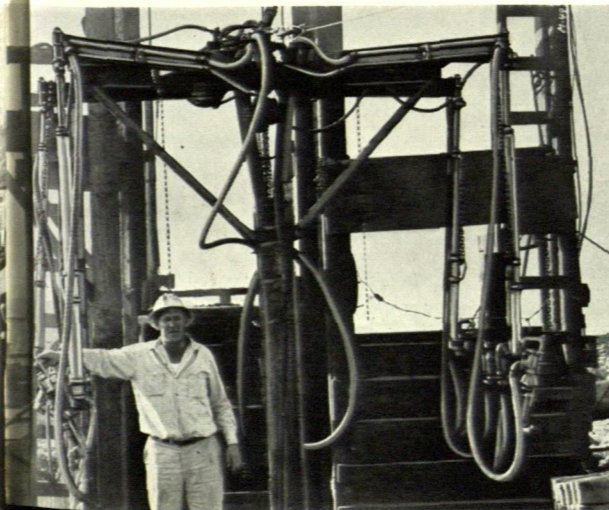
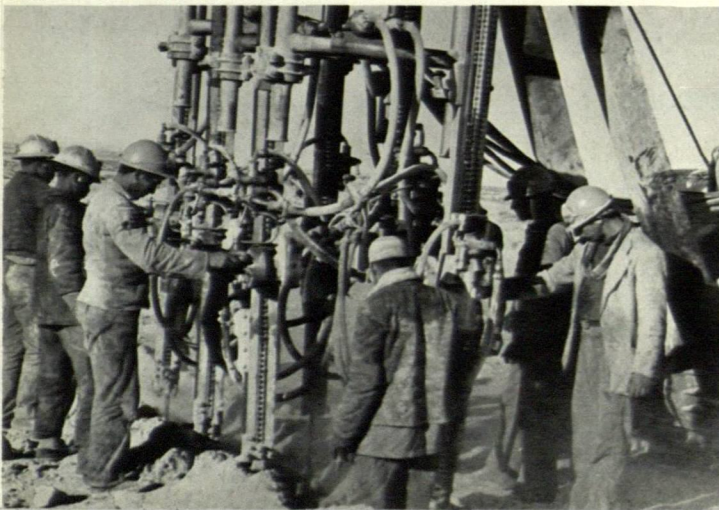


En serie av 30 transportabla kompressorer under transport till en kund i Grekland.

Bilden till höger visar Atlas Copco-utrustning i användning vid skulptering av en monumentalrelief på det nya posthuset i Vancouver.



Vid invigningen av den nya tandläkarhögskolan i Umeå förevisades för H.M. Konungen den nya tandläkarutrustningen "Dentalair".



TRYCKLUFT AB ATLAS COPCO

Balansräkning per den 31 december 1958

TILLGÅNGAR		
<i>Anläggningstillgångar</i>		
Inventarier		Kronor 251.768
<i>Omsättningstillgångar</i>		
Fordringar	10.453.234	
Accepterade växlar	24.832	
Kassa och banktillgodohavanden	19.540	10.497.606
		<u>Kronor 10.749.374</u>

SKULDER		
<i>Eget kapital</i>		
Aktiekapital		Kronor 1.000.000
Reservfond		170.000
Balanserad vinst	1.451.681	
Årets vinst	555.165	2.006.846
		<u>3.176.846</u>
<i>Kortfristiga skulder</i>		
Skuld till Atlas Copco AB	6.036.666	
Diverse skulder	1.163.862	
Oguldna och beräknade skatter	372.000	7.572.528
		<u>Kronor 10.749.374</u>

BJÖRNEBORGS JERNVERKS AB (inkl. Björneborgs Fastighets AB)

Balansräkning per den 31 december 1958

TILLGÅNGAR		
<i>Anläggningstillgångar</i>		
Skogs- och jordbruksfastigheter	217.374	
Fabriksfastigheter och bostäder	5.411.468	
Maskiner och ugnar	1.995.041	7.623.883
<i>Omsättningstillgångar</i>		
Råmaterial, hel- och halvfabrikat	1.832.549	
Fordringar	2.711.203	
Aktier	4.751	
Kassa och banktillgodohavanden	17.265	4.565.768
		<u>Kronor 12.189.651</u>

SKULDER		
<i>Eget kapital</i>		
Aktiekapital		Kronor 3.500.000
Reservfond		425.000
Balanserad vinst	704.240	
Årets vinst	210.896	915.136
		<u>4.840.136</u>
<i>Långfristiga skulder</i>		
Obligationslån	654.000	
Inteckningslån	957.892	
Förlagslån	605.000	
Björneborgs Jernverks AB:s Pensionsstiftelse	700.000	
Övriga långfristiga skulder	59.400	2.976.292
		<u>5.776.592</u>
<i>Kortfristiga skulder</i>		
Leverantörsskulder	1.494.613	
Diverse skulder	1.137.230	
Bankskulder	1.493.720	
Oguldna och beräknade skatter	247.660	4.373.223
		<u>Kronor 12.189.651</u>

INJECTOR COMPANY AB (inkl. Injector-Hesselman AB)

Balansräkning per den 31 december 1958

TILLGÅNGAR		
<i>Anläggningstillgångar</i>		
Fabriksfastigheter	1.893.757	
Maskiner och inventarier	713.321	2.607.078
<i>Omsättningstillgångar</i>		
Råmaterial, hel- och halvfabrikat	3.770.703	
Fordringar	2.391.348	
Kassa och banktillgodohavanden	261.308	6.423.359
		<u>Kronor 9.030.437</u>

SKULDER		
<i>Eget kapital</i>		
Aktiekapital		Kronor 2.500.000
Reservfond		284.500
Balanserad vinst	370	
Årets vinst	25.994	26.364
		<u>2.810.864</u>
<i>Långfristiga skulder</i>		
Pensionsstiftelser	758.737	
Reverslån	55.450	
Övriga skulder	1.078.416	1.892.603
		<u>1.912.603</u>
<i>Kortfristiga skulder</i>		
Leverantörsskulder	444.971	
Växelskulder	136.724	
Diverse skulder	1.594.802	
Bankskulder	2.109.878	
Oguldna och beräknade skatter	40.595	4.326.970
		<u>Kronor 9.030.437</u>

AB AVOS

(inkl. Bostads AB Klärkäng)

Balansräkning per den 31 december 1958

TILLGÅNGAR			SKULDER	
<i>Anläggningstillgångar</i>		Kronor	<i>Eget kapital</i>	
Fabriksfastigheter	847.913		Aktiekapital	2.000.000
Bostadsfastigheter	242.867		Reservfond	175.000
Maskiner och inventarier	<u>1.064.400</u>	2.155.180	Balanserad vinst	369.916
			Årets vinst	<u>23.872</u>
				393.788
<i>Omsättningstillgångar</i>			<i>Långfristiga skulder</i>	
Råmaterial, hel- och halvfabrikat	5.192.345		Avos Pensionsstiftelse	566.102
Fordringar	15.436		Inteckningslån	84.510
Kassa och banktillgodohavanden	<u>13.909</u>	5.221.690	Skuld till Atlas Copco AB	<u>2.821.962</u>
				2.568.788
			<i>Kortfristiga skulder</i>	
			Leverantörsskulder	609.511
			Diverse skulder	477.657
			Bankskulder	51.512
			Oguldna och beräknade skatter	<u>196.828</u>
				1.335.508
			Kronor	7.376.870
Kronor	7.376.870			

AB ECCOVERKEN

(inkl. Fastighets AB Kämpgården)

Balansräkning per den 31 december 1958

TILLGÅNGAR			SKULDER	
<i>Anläggningstillgångar</i>		Kronor	<i>Eget kapital</i>	
Fabriksfastigheter	812.355		Aktiekapital	1.500.000
Bostadsfastigheter	321.857		Reservfond	23.000
Maskiner och inventarier	<u>311.473</u>	1.445.685	Skuldregleringsfond	61.000
			Balanserad vinst	266.897
			Årets vinst	<u>47.256</u>
				314.153
<i>Omsättningstillgångar</i>			<i>Långfristiga skulder</i>	
Råmaterial, hel- och halvfabrikat	2.080.536		Inteckningslån	245.629
Fordringar	201.878		Skuld till Atlas Copco AB	<u>1.105.325</u>
Kassa och banktillgodohavanden	<u>141.449</u>	2.423.863		1.898.153
			<i>Kortfristiga skulder</i>	
			Leverantörsskulder	281.916
			Diverse skulder	271.128
			Oguldna och beräknade skatter	<u>67.397</u>
				620.441
			Kronor	3.869.548
Kronor	3.869.548			

AB SICKLAHUS

Balansräkning per den 31 december 1958

TILLGÅNGAR			SKULDER	
<i>Anläggningstillgångar</i>		Kronor	<i>Eget kapital</i>	
Tomter	1.002.000		Aktiekapital	200.000
Bostadsfastigheter	8.990.096		Reservfond	1.000
Maskiner och inventarier	<u>135.008</u>	10.127.104	Balanserad vinst	3.714
			Årets vinst	<u>120</u>
				3.834
<i>Omsättningstillgångar</i>			<i>Långfristiga skulder</i>	
Fordringar	204		Inteckningslån	8.581.435
Kassa och banktillgodohavanden	<u>5.154</u>	5.358	Skuld till Atlas Copco AB	<u>1.246.565</u>
				9.828.000
			<i>Kortfristiga skulder</i>	
			Diverse skulder	97.469
			Oguldna och beräknade skatter	<u>2.159</u>
				99.628
			Kronor	10.132.462
Kronor	10.132.462			

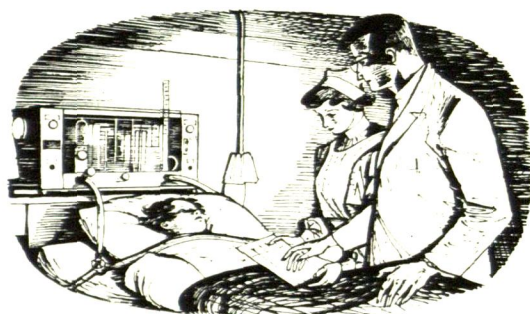
Illustrationerna på denna sida, som visa intressanta och ovanliga användningsområden för tryckluft, äro hämtade från Atlas Copcos världsomfattande goodwill-annonsering.



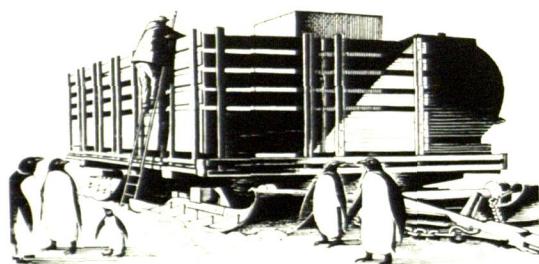
Den "flygande karusellen" i Luna-parken i Rotterdam drivs av en transportabel Atlas Copco-kompressor.



Under produktionen av filmen "Vikingarna" i Norge inspelades scener av ett sjunkande vikingaskepp. Genom att förse skeppet med tankar, som fylldes med tryckluft från en Atlas Copco-kompressor, kunde detsamma utan svårighet lyftas till ytan för den fortsatta inspelningen.



Vid svenska sjukhus användas respiratorer, som pumpa luft under tryck in i lungorna på poliopatienter. Tryckluften erhålles från en Atlas Copco-kompressor, som placerats centralt i byggnaden.



De stora stålslädar, som användas av den amerikanska marinen vid dess expedition "Operation Deepfreeze" till Antarktis, ha tillverkats av det kanadensiska företaget Otaco Limited med hjälp av tryckluftutrustning från Atlas Copco.

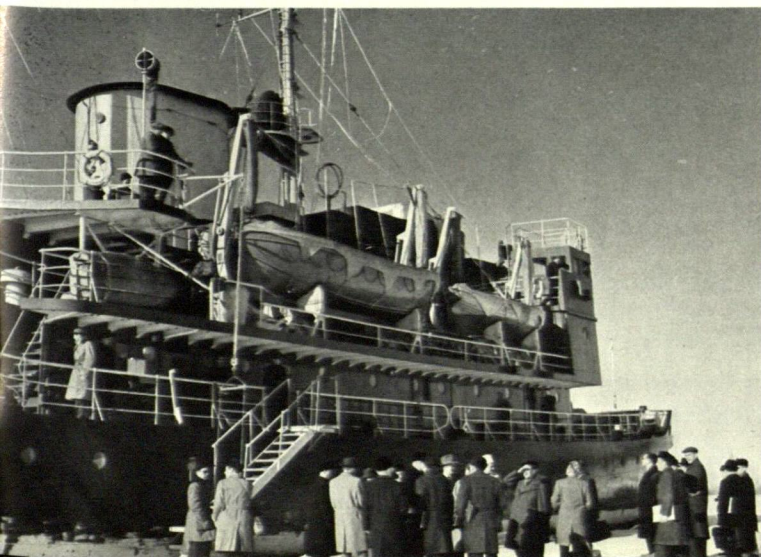


I fyrtornet Mouille Point vid Kapstaden har tryckluftdrivna mistlurar installerats för att varna sjöfarande vid dålig sikt. Kompressorutrustningen är av Atlas Copcos tillverkning.

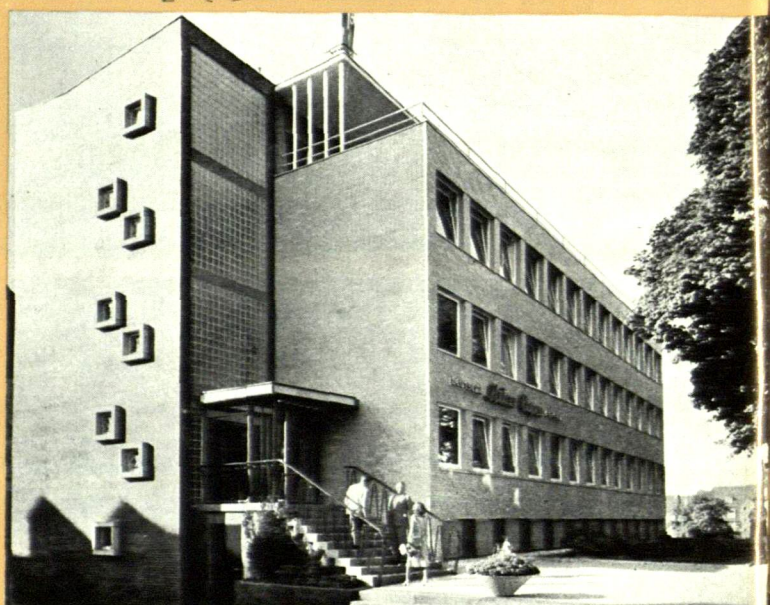
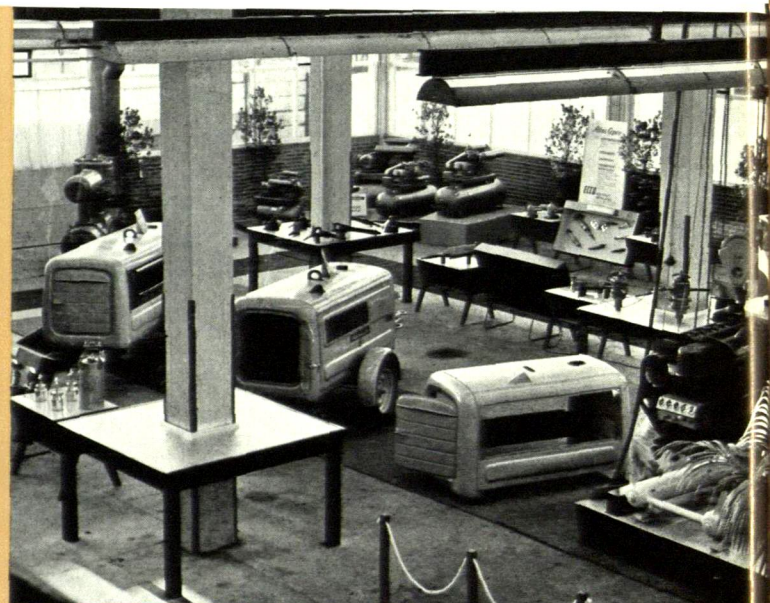


Tryckluft får en allt större användning inom transporttekniken. Fotografiet ovan visar Atlas Copcos nya skruvkompressor "Air Partner", som utnyttjas för start, i vissa fall även luftkonditionering och isborttagning, av jet-flygplan. En beställning av tio "Air Partner"-maskiner har erhållits från SAS och order ha även mottagits i Kanada och Nya Zeeland.

I mars 1958 demonstrerades för pressen de framgångsrika resultat som uppnåts vid försöken att hålla en 6 km lång farled isfri i Mälaren. Statsisbrytaren Thule transporterade besökarna till försöksplatsen (nedan till vänster). Den nedre högra bilden visar den isfria rännan.



Under 1958 utvidgades och moderniserades anläggningarna i Rotterdam. I samband med att ombyggnadsarbetena färdigställdes höll Atlas Copco Holland N.V. en mottagning för sina kunder i den nya serviceverkstaden.



Utställning av bergborrningsutrustningar vid invigningen av de nya lokaler, i vilka Atlas Copco Greece Ltd. inflyttat i Aten.

Den nya kontorsbyggnaden i Essen, som togs i bruk av Deutsche Atlas Copco GmbH i september 1958.

Atlas Copco - ORGANISATIONEN

NORDAMERIKA

Kanada: Atlas Copco Canada Ltd., Montreal, P.Q.

Mexico: Atlas Copco Mexicana S.A., Torreón, Coahuila

USA: Atlas Copco Eastern, Inc., Paramus, N.J.

USA: Atlas Copco Pacific, Inc., San Carlos, California

MELLANAMERIKA

Cuba: Fábrica Nacional de Implementos Agrícolas S.A., La Habana

El Salvador: Keilhauer, Pagram & Cía. Ltda. Suc., San Salvador

Guatemala: Compañía Distribuidora Kepaco, S.A., Guatemala City

Jamaica, Västindien: Bog Walk Auto Supplies Ltd., Kingston

Nicaragua: Cymsa, Camiones y Maquinaria S.A., Managua

Panamá: Productos Mundiales S.A., Panamá

Puerto Rico: M. Castro Fernández & Co., Inc., San Juan

Trinidad och Tobago: Sandbach, Eckel & Co. Ltd., Port-of-Spain

SYDAMERIKA

Argentina: Itec S.R.L., Buenos Aires

Bolivia: Johansson & Cía. S.A., La Paz

Brasilien: Atlas Copco Brasileira S.A., Rio de Janeiro

Chile: Atlas Copco Chilena S.A.C., Santiago de Chile

Colombia: Vélez Angel y Cía. Ltda., Bogotá

Ecuador: Ivan Bohman & Co., Guayaquil

Ecuador: Sociedad Financiera y Comercial del Pacífico "Fincom", Guayaquil

Perú: Atlas Copco Peruana S.A., Lima

Uruguay: Regusci & Voulminot Ingenieros, Montevideo

Venezuela: Carlos Tejera, Caracas

EUROPA

Belgien: Atlas Copco Belgique S.A., Bryssel

Belgien: Arpic Engineering S.A., Antwerpen

Danmark: Atlas Copco A/S, Köpenhamn

Finland: OY Atlas Copco AB, Helsingfors

Finland: OY Julius Tallberg AB, Helsingfors

Frankrike: Atlas Copco France S.A., Paris

Grekland: Atlas Copco Greece Ltd., Aten

Holland: Atlas Copco Holland N.V., Rotterdam

Island: Landssmidjan, The Government Engineering Works, Reykjavik

Italien: Atlas Copco Italia S.p.A., Milano

Jugoslavien: Elektrobiro, Belgrad

Malta: William Portelli & Sons, Valetta

Norge: Atlas Copco A/S, Oslo

Portugal: Soc. Atlas Copco de Portugal, Ltda., Lissabon

Schweiz: Notz & Co. A.G., Biel

Spanien: Atlas Copco S.A.E., Madrid

Storbritannien: Atlas Copco (Great Britain) Ltd., Wembley

Storbritannien: Atlas Copco (Manufacturing) Ltd., Hemel Hempstead

Sverige: Atlas Copco AB, Stockholm

Sverige: Tryckluft AB Atlas Copco, Stockholm

Sverige: AB Avos, Örebro

Sverige: Björneborgs Jernverks AB, Björneborg

Sverige: AB Eccoverken, Skara

Sverige: Injector Company AB, Stockholm

Turkiet: Atlas Copco Ticaret ve Sanayi T.A.S., Istanbul

Tyskland: Deutsche Atlas Copco GmbH, Essen-Kupferdreh

Österrike: Atlas Copco Ges.m.b.H., Wien

FRÄMRE ASIEN OCH AFRIKA

Algeriet, Tunisien: Atlas Copco France S.A., Alger, Algeriet

Angola: Blackwood Hodge (Angola) Ltda., Luanda

Belgiska Kongo: Atlas Copco S.C.A.R.L., Elisabethville

Cypern: Atlas Copco (Cyprus) Ltd., Nicosia

Egypten: The Egyptian-Swedish Trading Company, Kairo

Eritrea: Seferian & Co. (Eritrea) Ltd., Asmara

Etiopien: Seferian & Co. (Ethiopia) Ltd., Addis Abeba

Ghana: Technical Lloyd Ltd, Accra

Irak: F. A. Kettaneh & Co., Bagdad

Iran: Irano Swedish Co. AB Section Atlas Copco, Teheran

Israel: Israel Atlas, I.A. Import & Manufacturing Co. Ltd., Tel Aviv

Jordanien: F. A. Kettaneh & Co. Ltd., Amman

Kenya, Tanganyika, Uganda, Zanzibar: Twentsche Overseas Trading Company Ltd., Nairobi, Kenya

Kuwait: Latiff Supplies Limited, Kuwait

Libanon: F. A. Kettaneh S.A., Beirut

Liberia: Liberia Tractor & Equipment Company, Monrovia

Libyen: Gordon, Woodroffe (Libya) Ltd., Tripolis

Marocko: Sté Marocaine Atlas Copco, Casablanca

Nigeria: Nigerian Tool & Die Co. Ltd., Lagos

Rhodesia: Atlas Copco Rhodesia, Salisbury

Sudan: Boxall Engineering Ltd., Khartoum

Sydafrika: Delfos & Atlas Copco (Pty.) Ltd., Benoni, Transvaal

Syrien: Syrian Import, Export & Distribution Co. S.A.S. "Siedco", Damaskus

FRÄMRE INDIEN

Burma: Vulcan Trading Company Ltd., Rangoon

Ceylon: Equipment and Construction Company Ltd., Colombo

Indien: Vulcan Trading Company (Private) Ltd., Bombay

Pakistan: Vulcan Trading Company (Pakistan) Ltd., Karachi

Portugisiska Indien: Agencia E. Sequeira, Campal, Nova-Goa

FJÄRRAN ÖSTERN

Brunei, Malajiska Federationen, Nordborneo, Sarawak, Singapore: Henry Waugh & Co. Ltd., Singapore

Filippinerna: Scandia Incorporated, Manila

Formosa: Taiwan Trading Corporation, Taipei, Taiwan

Hongkong: Blair & Co. Ltd., Hongkong

Hongkong: The China Engineers Ltd., Hongkong

Indonesien: N.V. Borneo Sumatra Handel Maatschappij, Djakarta

Kambodja: Denis Frères S.A., Pnom-Penh

Korea: Henningsen and Co. Ltd., Söul

Laos, Thailand: Diethelm & Co. Ltd., Technical Dept., Bangkok, Thailand

Vietnam: Denis Frères, S.A., Saigon

AUSTRALIEN MED OCEANIEN

Australien: Atlas Copco Australia Pty. Ltd., Auburn, N.S.W.

Nya Zeeland: Atlas Copco (N.Z.) Ltd., Wellington

Nya Guinea (Papua): Hastings Deering (New Guinea) Pty. Ltd., Lae, Papua



*En "Twin-Air" skruvkompressor och tre pall-
borrningsmaskiner av den nya typen "Bencher" i
arbete på flygfältet Arlanda utanför Stockholm.*

Atlas Copco