



Atlas Copco

AKTIEBOLAG

**Redovisning för
verksamhetsåret 1959**



En lastmaskin av typ LM 250 i arbete vid järnmalmsbrytning i den nya gruvan i Stråssa.

Omslagets framsida visar ett av de borrhningsaggregat från Atlas Copco, som användes vid oljeprospektering i Sahara.

ORDINARIE BOLAGSSTÄMMA hålles å Stockholms Enskilda Banks huvudkontor, Stockholm, tisdagen den 19 april 1960 kl. 9.15 fm. För vinnande av rätt till deltagande i förhandlingarna skall aktieägare vara införd i aktieboken samt senast kl. 16 å tredje dagen före stämman hos styrelsen anmäla sig till dylikt deltagande. Den utdelning som kan komma att beslutas av bolagsstämman tillhandahålles hos Stockholms Enskilda Bank i Stockholm mot kupong nr 23.

Förvaltnings- berättelse

STYRELSEN OCH VERKSTÄLLANDE DIREKTÖREN
FÖR ATLAS COPCO AB FÅ HÄRMED
AVGIVA BERÄTTELSE ÖVER BOLAGETS
VERKSAMHET UNDER ÅR 1959.

Försäljning och leveranser

Den konjunkturedgång, som bolaget fick känning av redan under slutet av 1957, nådde sin lägsta punkt under 1958 men visade före utgången av samma år märkbara tecken till omsvängning. Denna uppgång accentuerades under verksamhetsåret 1959 och kom att i stor utsträckning präglade årets resultat. Ett förbättrat affärsläge kunde förmärkas inom praktiskt taget samtliga av bolaget bearbetade marknader.

För bolagets verksamhet äro metallpriserna av betydelse, eftersom de direkt påverka efterfrågan på maskinell utrustning för gruvbrytning. Metallpriserna höllo sig under året i genomsnitt högre än föregående år och voro framför allt stabilare, med påföljd att efterfrågan på av bolaget tillverkade gruvbrytningsmaskiner väsentligt stegrades.

Den allmänna konjunkturuppgången medförde också ökad investeringsvillighet såväl vid väg- och vattenbyggnadsföretag som vid industrier. Denna utveckling påverkade gynnsamt efterfrågan på tryckluftmateriel. Som följd härav har försäljningen av såväl transportabla som stationära kompressorer och tryckluftverktyg ökat. Till bolaget under 1959 ingångna beställningar uppgingo sammanlagt till 203 milj. kronor mot 152 milj. kronor under 1958.

Leveranserna ha icke kunnat öka i samma takt men stego likväl från 150 milj. till 186 milj. kronor, vilket haft en ökning av orderstocken till följd. Av leveranserna gingo nära 70 % på export. Dessa siffror avse moderbolagets försäljning och leveranser till egna försäljningsorganisationer och agenter. Koncernens sammanlagda fakturering, som under 1958 uppgick till 334 milj. kronor, steg under 1959 till 380 milj. kronor.

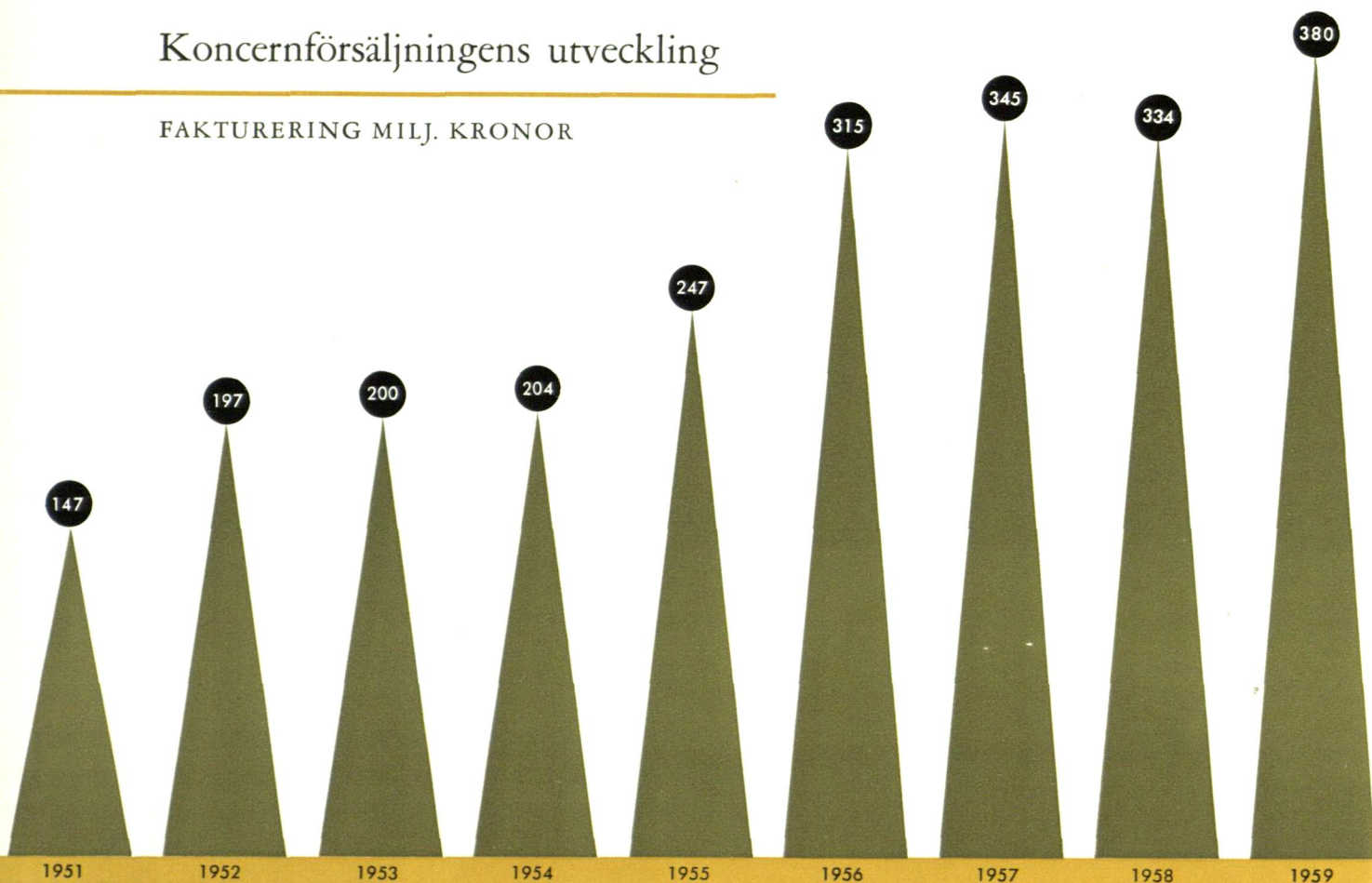
Konkurrensen på de olika marknaderna har skärpts betydligt, vilket föranlett höjda försäljningskostnader. Den av bolaget förda försäljningspolitiken med teknisk service åt kundkretsen har emellertid varit ett väsentligt stöd för verksamheten.

Särskilt goda försäljningsresultat ha nåtts i Sverige, Tyskland, Danmark, Belgien, Holland och Turkiet. Det hårda arbete, som sedan ett antal år tillbaka nedlagts på att vinna insteg på den amerikanska kontinenten, synes nu bära frukt i det att försäljningsbolagen i Kanada, USA och Mexico visat goda framsteg.

Bland mera betydande tunnelarbeten, där bolagets materiel användes, kan nämnas den jugoslaviska entreprenörfirmans Yougoinvest Hidrogradnja arbetsplats vid Litani i Libanon och den tyska firman Hochtief AG:s arbetsplats vid Cameron Highlands i Malaya. I Italien ha bolagets borrarutrustningar och

Koncernförsäljningens utveckling

FAKTURERING MILJ. KRONOR



kompressorer kommit till användning hos Impresa Farsura och Impresa Cidonio i Morbegno liksom hos Condotte d'Acqua för drivning av den italienska delen av Mont Blanc-tunneln. Detta senare arbete har livligt uppmärksammats över hela världen, och indriften har nu nått 1.300 m.

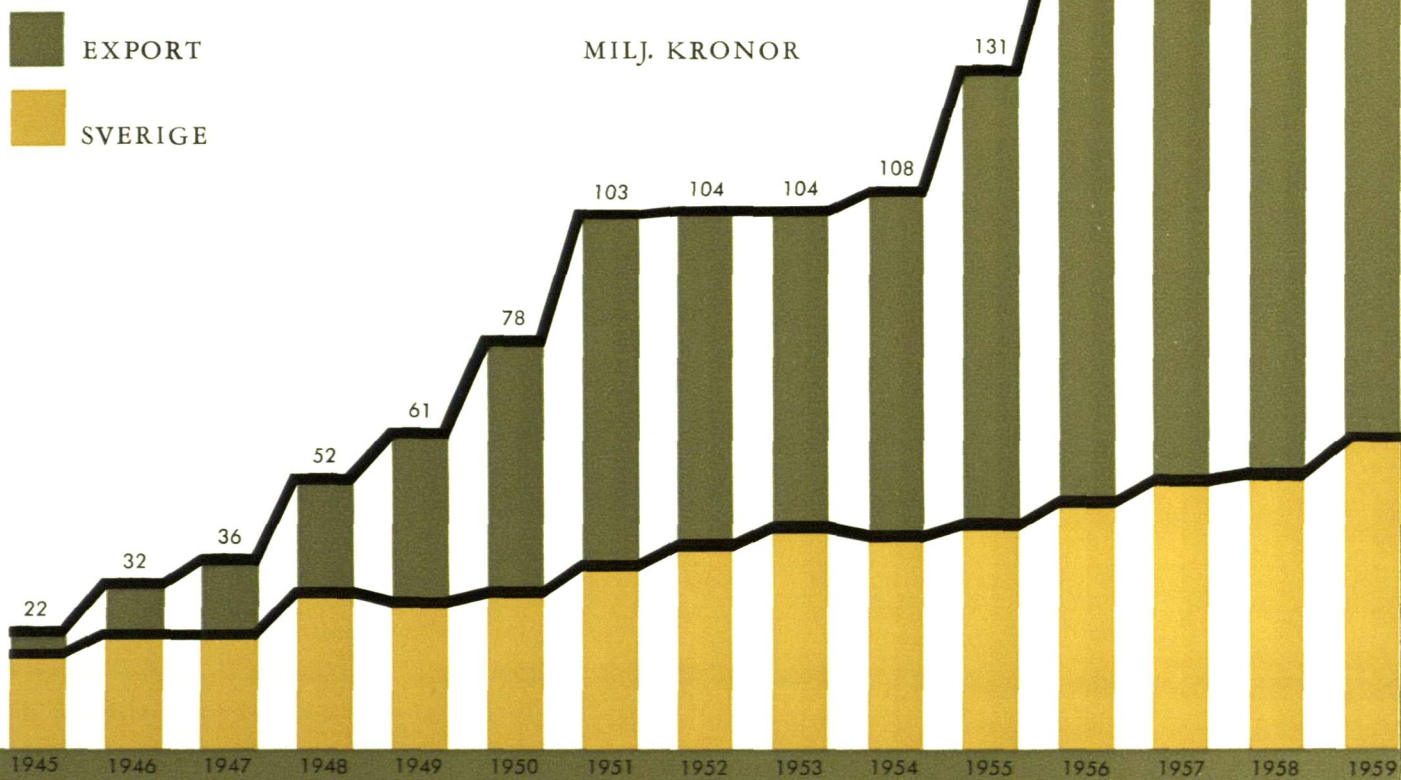
Den redan i föregående förvaltningsberättelse omtalade transportabla skruvkompressorn för start och luftkonditionering av reaktionsdrivna passagerareflygplan har glädjande nog vunnit insteg på allt flera marknader. Beställningar på den s. k. "Air Partner" ha under året ingått från de stora flygbolagen KLM, SABENA OCH ALITALIA samt därutöver från flyghamnarna i Paris, Rom, Düsseldorf och New York. Försäljningen av de nya stationära skruvkompressorerna omfattar nu även utlandet, och som exempel kan nämnas att beställningar ingått från Norge och Sydafrika.

Under verksamhetsåret har tillsammans med Sandvikens Jernverks AB ett avtal träffats med AB Skånska Cementgjuteriet om exploatering av en av denna firma utprovad och patenterad metod för uppborrning av bergspartier med avsevärd jordtäckning. Metoden förutsätter användning av bolagets bergbormaskiner och Sandvikens skarvborrutrustning.

Tillverkning och sysselsättning

Vid ingången av 1959 sysselsattes i Sickla 1.113 arbetare. Den märkbara nedgång i försäljningen, som inträffade under början av år 1958, tvingade då till åtgärder för en mindre krympning av produktionen. Redan före årets utgång var efterfrågan på bolagets produkter åter i uppgående, och under andra halvåret 1958 vidtog åtgärder för att stegra

Moderbolagets fakturerade leveranser



produktionen. Under 1959 har allt gjorts för att ytterligare öka tillverkningen, varvid dock bristen på yrkesskickliga arbetare varit ett allvarligt hinder. Det beträngda bostadsläget, särskilt i Nacka, är liksom tidigare ett av skälen till att en ökning av tillverkningen icke kunnat genomföras i önskvärd grad. Vid årets slut hade antalet arbetare kommit upp i 1.348. Medelantalet under räkenskapsåret 1959 anställda arbetare var 1.257. Trots de här angivna svårigheterna har tillverkningen dock legat drygt 10 % över 1958 års nivå. Vid bolagets övriga svenska verkstäder har tillverkningen också varit stigande. Den starkt ökade efterfrågan på pneumatiska lastmaskiner har gynnsamt påverkat sysselsättningsläget hos AB Avos i Örebro, vars verkstäder voro särskilt hårt drabbade av den kraftiga nedgången under 1958.

I samband med den märkbara ökningen i efterfrågan på den nya transportabla skruvkompressorn kommer monteringen därav och tillverkningen av

vagnarna att förläggas till Arpic Engineerings verkstäder i Antwerpen och Atlas Copco Manufacturing Ltd:s verkstäder i Hemel Hempstead. Detta är ett led i den strävan att koncentrera tillverkningen av transportabla kompressorer till Belgien och England, varför redogjorts i tidigare berättelser. På grund av allt tydligare tendenser i Brasilien att förhindra import av sådana industriprodukter, som kunna tillverkas inom landet, har bolaget ansett det nödvändigt att i São Paulo uppföra verkstäder för tillverkning och montering av bergbormaskiner och transportabla kompressorer. För ändamålet är ett nytt dotterbolag under bildande.

Teknisk utveckling

Vid sidan av fortsatt arbete på utvecklingen av lätta bergbormaskiner har allt större omsorg inrik-

tats på konstruktionen av tyngre sådana med därtill hörande uppbyggingsanordningar. Detta har i sin tur medfört att hydrauliska anordningar för manövrering av bormaskinerna fått allt större betydelse. En tung stoper (uppåtriktad bergbormaskin), som är särskilt avsedd för exportmarknaden, har med framgång provats under året. Dubbelteleskopknämatningar ha introducerats och komma att levereras såväl på hemmamarknaden som på exportmarknaderna. Skruvpelare för långhålsborrning ha under året konstruerats. En pallborrningsutrustning med hydraulisk matning och tunga bergbormaskiner har tagits i produktion. Sedan gruvornas intresse för mekanisering av arbetet alltmer ökat, ha uppbyggingsanordningar utrustade med 4 1/2" bergbormaskiner och skruvmatningar konstruerats för ett par stora gruvor i Sverige. Mycket höga skifteffekter ha därmed uppnåtts.

För byggnadsindustrin har konstruerats en liten slående maskin med benämningen "Wasp". Därjämte är en ny serie mejselhammare under provning, varav tre typer redan äro placerade hos kunder.

På kompressorområdet har arbetet med modernisering av de stora stationära kompressorerna till lättare och mindre kostnadskrävande konstruktioner fortsatt och givit upphov till nya typer. Programmet för högtryckskompressorer har kompletterats med en luftkyld fyrstegskompressor för 300 kg/cm² arbetstryck. Det nya startaggregatet för reamotorer till jetplan (Air Partner) har med framgång blivit provat i ett flertal länder med skiftande klimatförhållanden. De därvid vunna erfarenheterna äro till nytta för det fortsatta arbetet på utveckling av skruvkompressorerna.

Administration och förvaltning

Någon mera betydande utbyggnad av bolagets anläggningar har under året ej förekommit. Beslut har emellertid fattats om uppförande av en helt ny verkstad. Till denna, som beräknas vara färdig i slutet av 1960, avses att överföra montage av större bergborrningsaggregat och skruvkompressorer. Därjämte har beslut fattats om uppförande i Sundsvall av kontors- och lagerlokal för nederlaget därstädes. Kostnaden för aggregatverkstaden beräknas till 2,2 milj. och för byggnaden i Sundsvall till 0,4 milj. kronor.

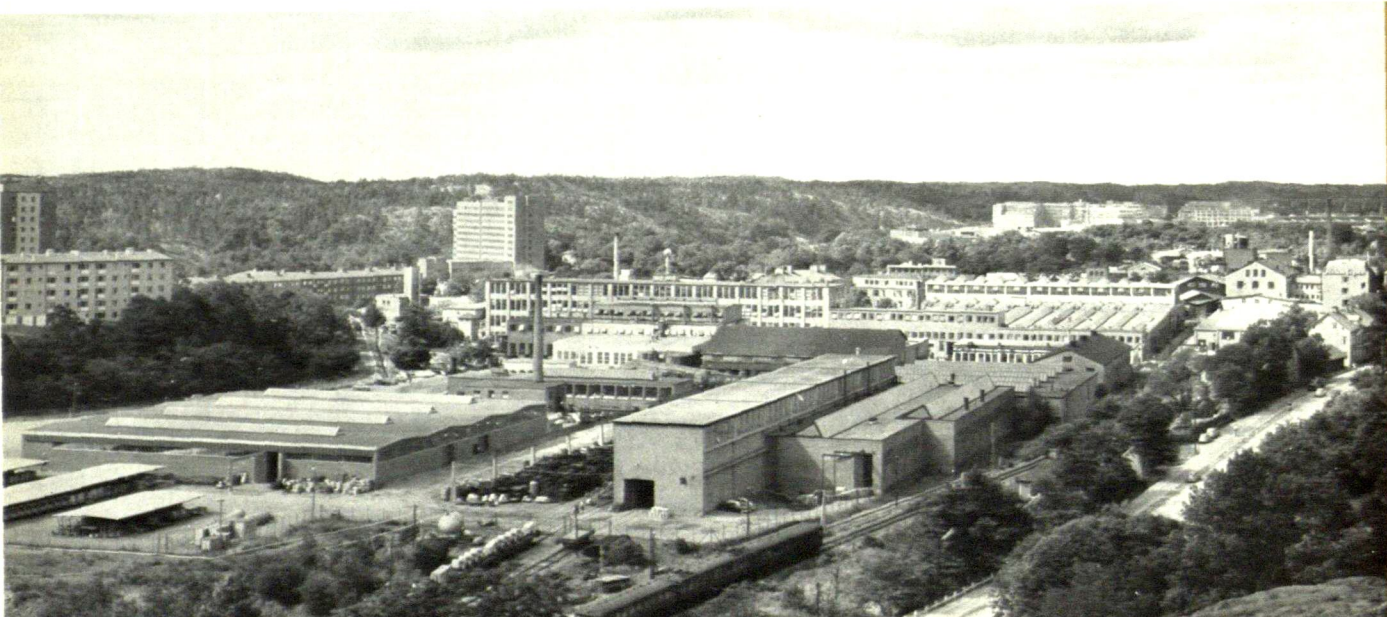
Anskaffningen av maskiner har under året varit något lägre än normalt. Delvis får detta ses mot bakgrunden av den betydande anskaffning, som förekom under 1958.

Bolagets fabriks- och kontorsbyggnader äro brandförsäkrade för 21,3 milj., bostadsfastigheterna för 1,7 milj. samt maskiner, inventarier och bilar för 46,3 milj. kronor. Taxeringsvärdet för kontors- och fabriksbyggnader är 12,5 milj. och för bostadsfastigheter 1,3 milj. kronor.

Det i balansräkningen redovisade värdet av aktier i dotterbolag har ökat med nära 2 milj. kronor på grund av att bolaget förvärvat ytterligare 7.000 aktier i Arpic Engineering S.A., Antwerpen. Genom denna transaktion uppgår det totala innehavet till 54.500 av samtliga 55.000 aktier.

Genom större leveranser till utländska dotterbolag ha bolagets fordringar hos dessa ökat. Fordringar hos andra bolag, vilka till övervägande delen avse bolagets investering i Lamco-syndikatet, ha under året ökat med 3,3 milj. kronor. Såsom framgår av

Vid anläggningarna i Nacka kommer en ny verkstad att uppföras, i första hand avsedd för montage av större bergborrningsaggregat och skruvkompressorer.





Bilderna på denna sida är hämtade från bolagets verkstäder i Sverige. Ovan visas bearbetning av en rotor till en skruvkompressor i Nacka-verkstäderna, vilket är ett synnerligen precisionskrävande arbete. I det sista momentet uppnås en tolerans av 0,05 mm.

Provning av sprutpistoler vid Eccoverken i Skara, där bl. a. bolagets färgsprutningsutrustningar tillverkas.

Vid Avos i Örebro användes Atlas Copcos tryckluftverktyg i olika faser av produktionen.

Mättkontroll av ett lamellmotorhus för en LSR slipmaskin vid Injector.



1958 års förvaltningsberättelse, förbereder Lamco-syndikatet exploatering av betydande järnmalmsfyndigheter i Liberia.

Förvaltningspersonalen har ökat från i medeltal 694 år 1958 till 712 under 1959. Under verksamhetsåret har utbetalats till styrelse, verkställande direktör och andra företagsledare 0,9 milj. kronor, till arbetare 16,6 milj. och till övriga befattningshavare 14,2 milj. kronor.

Utöver normala avskrivningar å byggnader, maskiner och inventarier, som skett efter oförändrade grunder, har med Arbetsmarknadsstyrelsens medgivande ur investeringsfonden för byggnader disponerats 231.230 kronor. Detta belopp har tillförts fonden för ackumulerade avskrivningar för byggnader.

Årsresultat

Resultatet för 1959 års verksamhet har varit tillfredsställande. Den högre faktureringen har märkbart ökat bolagets bruttointäkter, och den stigande sysselsättningen i verkstäderna har bidragit till att sänka kostnaderna per produktenhet. På grund av

den alltmer hårdnande internationella konkurrensen ha försäljningspriserna varit i stort sett oförändrade samtidigt som en ökning av försäljningskostnaderna ej kunnat undvikas.

Den lagerökning, som under året uppstått, har givit anledning till nedskrivning av lagervärdena för att anpassa dem till av bolaget gängse tillämpade försiktiga principer.

Bolaget börjar alltmer skörda frukterna av sina utländska investeringar. I årets rörelsevinst ingå bland annat inkomstprovisioner från den belgiska fabriken på närmare 4 milj. kronor. Dotterföretagen ha i allmänhet uppvisat tillfredsställande resultat, och endast i ett fåtal fall har verksamheten uppvisat förlust.

Balansräkningar per den 31 december 1959 för Tryckluft AB Atlas Copco, Björneborgs Jernverks AB, Injector Company AB, AB Avos, AB Ecco-verken och AB Sicklahus bifogas.

Styrelsen har för 1959 till pensionsstiftelsen avsatt 3 milj. kronor.

Disponibla vinstmedel enligt bifogad koncernbalansräkning uppgå till 54.605.000 kronor.

Vinstdisposition

Angående bolagets ställning och resultatet av dess verksamhet i övrigt hänvisas till närslutna balansräkning samt vinst- och förlusträkning.

Som därav framgår kvarstå vinstmedel från föregående år med	Kr.	13.414.567
Härtill kommer årets vinst	„	8.124.408
Till bolagsstämmans förfogande stå sålunda	Kronor	<u>21.538.975</u>

I avsikt att bättre anpassa bolagets aktiekapital till omfattningen av dess tillgångar och rörelse samt i syfte att binda sparade vinstmedel i bolaget, föreslå styrelsen och verkställande direktören, att till aktiekapitalet överföres 14 milj. kronor, varigenom detta höjes från nuvarande 49 milj. till 63 milj. kronor, och för varje 7-tal gamla aktier utgivas 2 st. nya, berättigande till utdelning fr. o. m. för räkenskapsåret 1960

	Kr.	14.000.000
Därutöver föreslå styrelsen och verkställande direktören,		
att till reservfonden avsättes	„	1.000.000
att till aktieägarna utdelas kr. 2:50 jämte bonus å kr. 0:50 per aktie, vartill åtgå	„	5.880.000
samt att i ny räkning balanseras	„	<u>658.975</u>
	Kronor	<u>21.538.975</u>



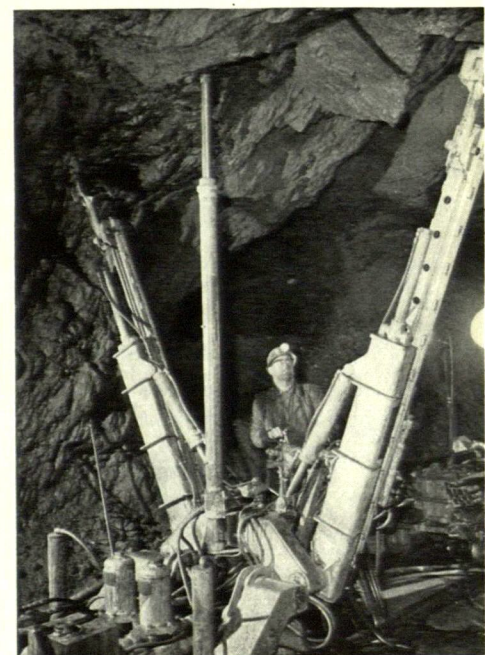
Plugghålmaskinen "Wasp" är världens lättaste verktyg i sin klass med en vikt av endast 3 kg.



Ovan en slående mutterdragare av typ LMS 41 V, vilket är ett effektivt verktyg i trånga utrymmen.

Några av Atlas Copcos nya produkter i arbete

Den nya sprutpistolen Ecco 40 har under året introducerats vid bl. a. Jaguar Cars Ltd. i England.



Ovan en bild av BUX 35, bormaskin med dubbel teleskopknämatning, i arbete i en svensk gruva.

Balansräkning

TILLGÅNGAR

		Kronor
<i>Anläggningstillgångar</i>		
Tomter	1.527.910	
Fabriks- och kontorsbyggnader	15.105.087	
Avgår ackumulerade avskrivningar	5.535.064	
	<u>9.570.023</u>	
Bostadsbyggnader	1.505.469	
Avgår ackumulerade avskrivningar	641.916	
	<u>863.553</u>	
Maskiner och inventarier	30.614.697	
Avgår ackumulerade avskrivningar	25.736.426	
	<u>4.878.271</u>	
Anläggningar under utförande	894.759	17.734.516
<i>Investeringar i dotterbolag och övriga företag</i>		
Aktier i dotterbolag	20.663.515	
„ „ andra bolag	366.001	
Fordringar hos dotterbolag	23.936.279	
„ „ andra bolag	11.187.208	56.153.003
<i>Omsättningstillgångar</i>		
Råmaterial, hel- och halvfabrikat	31.540.335	
Kortfristiga fordringar hos dotterbolag	30.905.462	
Kundfordringar	4.646.943	
Övriga fordringar	854.165	
Accepterade växlar	1.615.744	
Kassa och banktillgodohavanden	277.646	69.840.295
<i>Ställda pantar</i>		
Fastighetsinteckningar	8.098.000	
Förlagsinteckningar	13.100.000	
Övriga pantar	1.000.000	
		<u>143.727.814</u>

per den 31 december 1959

SKULDER

		Kronor
<i>Eget kapital</i>		
Aktiekapital	49.000.000	
Reservfond	9.800.000	
Investeringsfond för byggnader	3.768.770	
	<u>62.568.770</u>	
Vinstmedel		
Vinst enl. balansräkningen 31/12 1958	18.314.567	
Avgår 10 % utdelning	4.900.000	
	<u>13.414.567</u>	
1959 års vinst	8.124.408	
	<u>21.538.975</u>	84.107.745
<i>Långfristiga skulder</i>		
3½ % obligationslån av år 1941	310.000	
Atlas Copco AB:s Pensionsstiftelse	13.956.883	
Inteckningslån	242.750	
Reverslån	105.195	14.614.828
<i>Kortfristiga skulder</i>		
Leverantörsskulder	4.754.077	
Växelskulder	19.296.064	
Förskott från kunder	64.117	
Skulder till dotterbolag	7.798.172	
„ „ övriga	5.048.497	
Anställdas preliminärskatt	1.626.513	
1960 års amortering å 3½ % obligationslån	300.000	
Oguldna och beräknade skatter	3.014.571	
Bankskulder	3.103.230	45.005.241
<i>Ansvarsförbindelser</i>		
Diskonterade växlar	8.437.599	
Övriga ansvarsförbindelser	25.187.494	
Sammanlagda beloppet av under året utbetalade pensioner, utgående på grund av förpliktelser, vilka ej upptagits som skuld i balansräkningen eller motsvaras av där upptagen skuld till pensionsstiftelse	150.917	
	<u>Kronor</u>	<u>143.727.814</u>

Vinst- och Förlusträkning för år 1959

		Kronor
<i>Vinst av rörelsen</i>		30.904.164
<i>Förvaltningskostnader</i>		5.353.796
		<u>25.550.368</u>
<i>Vinst å realiserade anläggningstillgångar</i>		
Byggnader	9.753	
Maskiner och inventarier	44.521	54.274
		<u>25.604.642</u>
<i>Avskrivningar</i>		
Byggnader	448.521	
Maskiner och inventarier	2.135.209	2.583.730
		<u>23.020.912</u>
<i>Inkomsträntor m. m.</i>		
Räntor från dotterbolag	386.518	
„ „ övriga	7.428	
Utdelning från dotterbolag	823.392	
„ „ övriga	—	1.217.338
		<u>24.238.250</u>
<i>Utgiftsträntor</i>		
Räntor till dotterbolag	97.306	
„ „ övriga	2.116.536	2.213.842
		<u>22.024.408</u>
<i>Övriga kostnader</i>		
Avsättning till Atlas Copco AB:s Pensionsstiftelse		3.000.000
		<u>19.024.408</u>
<i>Skatter</i>		10.900.000
	Återstår nettovinst Kronor	<u>8.124.408</u>

Nacka den 22 februari 1960

M. Wallenberg

Nils von Steyern

Ove Borlind

Sture Ekefalk

M. Wallenberg Jr

K.-A. Belfrage

Verkst. dir.

Under hänvisning till revisionsberättelsen intygas, att förestående Balans- samt Vinst- och Förlusträkningar överensstämmer med räkenskaperna.

Ebbe Rybeck

Wilhelm Moberg

Auktoriserad revisor

Aktieförteckning

Aktier i dotterbolag

	Kronor
8.000 aktier à kr. 250 i AB Avos, Örebro	3.062.000
35.000 aktier à kr. 100 i Björneborgs Jernverks AB, Björneborg	2.300.000
15.000 aktier à kr. 100 i AB Eccoverken, Skara	1.470.000
25.000 aktier à kr. 100 i Injector Company AB, Stockholm	2.500.000
2.000 aktier à kr. 100 i AB Sicklahus, Nacka	200.000
10.000 aktier à kr. 100 i Tryckluft AB Atlas Copco, Nacka	1.000.000
54.500 aktier à Bfr. 1.000 i Arpic Engineering S.A., Antwerpen	8.045.000
997 aktier à d. kr. 1.000 i Atlas Copco A/S, Köpenhamn	751.000
650.640 aktier à 5/- i Delfos & Atlas Copco (Pty) Ltd, Benoni, Sydafrika	1.315.000
994 aktier à cruz. 1.000 i Atlas Copco Industrial Paulista S.A., São Paulo	3.500
25 aktier à Hfl. 1.000 i Atlas Copco Holland N.V., Rotterdam	17.000
994 andelar à Bfr. 1.000 i Atlas Copco Congo S.C.a.r.l., Elisabethville	1
497 andelar à Esc. 1.000 i Sociedade Atlas Copco de Portugal, Ltda, Lissabon	1
102 aktier à Pts. 500 i Atlas Copco S.A.E., Madrid	1
300 aktier à n. kr. 4.000 i Atlas Copco A/S, Oslo	1
99.996 aktier à £ 1.- i Atlas Copco (Great Britain) Ltd, Hemel Hempstead	1
4.974 aktier à Fr. 25.000 i Atlas Copco France S.A., Saint Cloud	1
30.000 aktier à Fmk 1.000 i Oy Atlas Copco Ab, Helsingfors	1
940 aktier à T£ 500 i Atlas Copco Ticaret ve Sanayi T.A.S., Istanbul	1
19 andelar à DM 1.000 i Deutsche Atlas Copco GmbH, Essen	1
998 aktier à £ 1.- i Atlas Diesel Company Ltd, London	1
930 aktier à mar. fr. 1.000 i Société Marocaine Atlas Copco, Casablanca	1
4.994 aktier à Bfr. 1.000 i Atlas Copco Belgique S.A., Bryssel	1
69.670 aktier à pesos 1.000 i Atlas Copco Chilena S.A.C., Santiago de Chile	1
990 andelar à ö. sch. 1.000 i Atlas Copco Ges.m.b.H., Wien	1
20 andelar à Drs. 10.000 i Atlas Copco Greece Ltd, Aten	1
	<u>Kronor 20.663.515</u>

Aktier i andra bolag

3.000 aktier à kr. 100 i Svensk Interkontinental Lufttrafik AB, Stockholm	300.000
40 aktier à kr. 100 i AB Byggnadsgaranti, Stockholm	4.000
75 aktier à Pts. 5.000 i Casa de Suecia S.A., Madrid	50.000
Andelar å tillsammans kr. 12.000 i Swedish MIDECON Consortium, Allmänna Svenska Elektriska AB & Co., Stockholm	12.000
2 aktier à kr. 500 i Tekniska Röntgencentralen AB, Stockholm	1
	<u>Kronor 366.001</u>

Revisions- berättelse

I egenskap av revisorer i ATLAS COPCO AKTIEBOLAG får vi härmed avgiva följande revisionsberättelse för år 1959.

Vi har granskat årsredovisningen, tagit del av räkenskaper, protokoll och andra handlingar, som lämnar upplysning om bolagets ekonomi och förvaltning, samt i övrigt vidtagit de granskningsåtgärder vi ansett erforderliga.

Räkenskaperna har genom omfattande stickprov siffergranskats av Bohlins Revisionsbyrå Aktiebolag.

Aktiebolagslagens föreskrifter angående redovisning av aktier och koncernförhållanden har fullgjorts.

Under revisionen har icke framkommit anledning till anmärkning beträffande redovisningshandlingarna, bokföringen, inventeringen av tillgångarna eller förvaltningen i övrigt.

Styrelsen och verkställande direktören föreslår, att vinsten enligt balansräkningen disponeras sålunda:

Till aktiekapitalet överföres genom	
fondemission	14.000.000
Till reservfonden avsättes	1.000.000
Till aktieägarna utdelas kr 2:50 jämte	
bonus å kr 0:50 per aktie	5.880.000
I ny räkning balanseras	658.975
	<u>Kronor 21.538.975</u>

Detta förslag strider icke mot aktiebolagslagens bestämmelser angående fondavsättning eller mot god affärssed.

Vi tillstyrker,
att den i årsredovisningen intagna, av oss påtecknade balansräkningen per 31/12 1959 fastställs,
att vinsten disponeras i enlighet med ovannämnda förslag, samt
att styrelsens ledamöter och verkställande direktören beviljas ansvarsfrihet för den tid årsredovisningen omfattar.

Stockholm den 28 mars 1960.

Ebbe Rybeck
Auktoriserad revisor

Wilhelm Moberg

Koncernbalansräkning

per den 31 december 1959

TILLGÅNGAR

	1.000-tal kronor	
Anläggningstillgångar		
Fastigheter	55.908	
Maskiner och inventarier	22.302	
Goodwill	118	
Aktier	387	
Övriga investeringar	11.187	89.902
Omsättningstillgångar		
Varulager och pågående arbeten	145.680	
Aktier och obligationer	520	
Kundfordringar och övriga fordringar	70.033	
Accepterade växlar	7.825	
Kassa och banktillgodohavanden	17.335	241.393
	Tkr	331.295

SKULDER

Eget kapital		
Aktiekapital	49.000	
Reserv- och skuldregleringsfonder	11.827	
Investeringsfond för byggnader	3.769	
Balanserade vinstmedel	40.942	
Årets vinst	13.663	119.201
Koncernreserv		51.235
Minoritetsintressen		110
Långfristiga skulder		
Obligations-, förlags- och inteckningslån	17.841	
Pensionsstiftelser	19.395	37.236
Kortfristiga skulder		
Leverantörsskulder m. m.	41.167	
Växelskulder	31.404	
Förskott från kunder	6.781	
Skatteskulder	9.164	
Bankskulder	34.997	123.513
Ställda panter	56.520	
Ansvarsförbindelser		
Diskonterade växlar	13.274	
Övriga ansvarsförbindelser	6.519	
	Tkr	331.295

Nacka den 17 mars 1960.

K.-A. Belfrage

Företedd vid revisionen den 28 mars 1960

Ebbe Rybeck

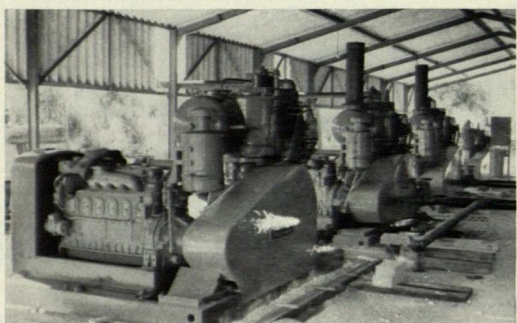
Wilhelm Moberg

Från
verksamheten
på olika
marknader

Kung Olav av Norge och Kung Gustaf VI Adolf vid besök hos Atlas Copco i april 1959. Bilden togs vid rundvandringen i företagets egen provgruva.



AR-kompressorer på balkram installerade vid kraftverksprojektet Litani i Libanon.



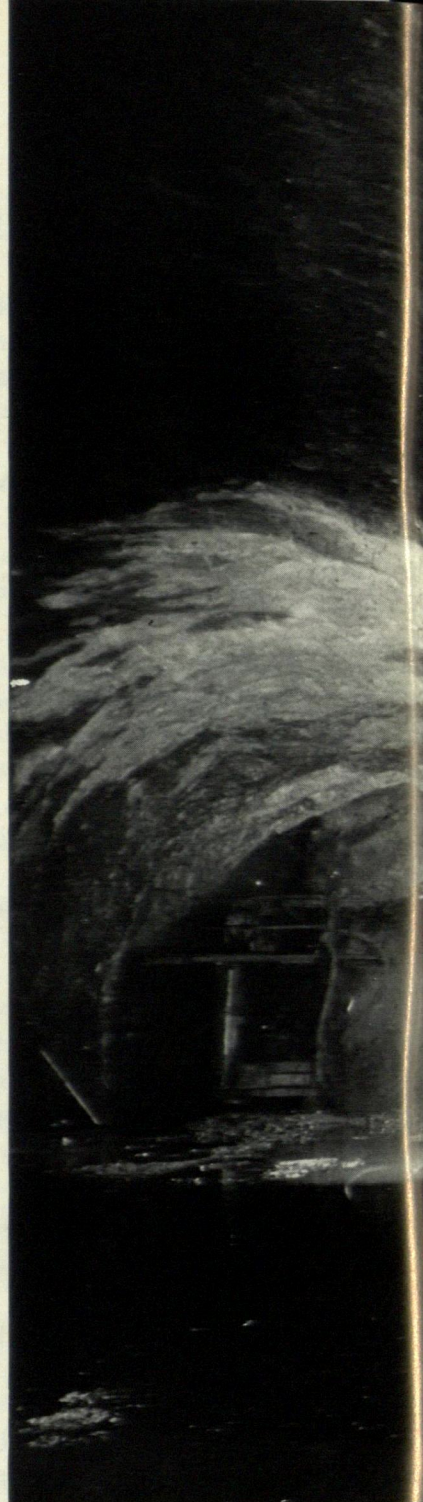
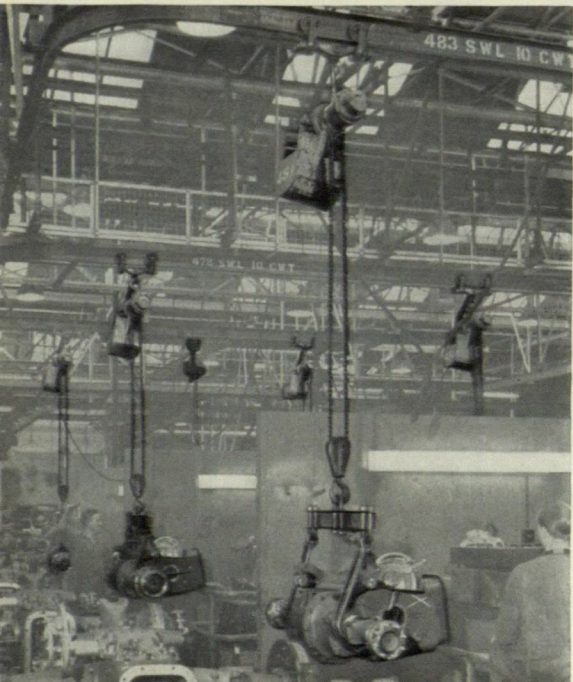
Tunneldrivning med Atlas Copco-maskiner vid kraftverksprojektet Binga på Filippinerna.



En slipmaskin av typ LSS i användning i Willys Overlands verkstäder i Mexico City.



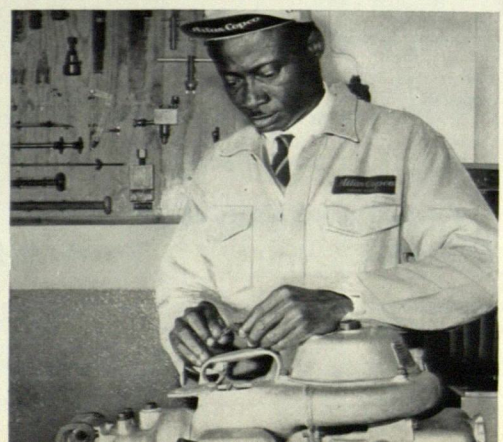
Lyftblock av typ MLT i arbete vid tillverkning av traktorer vid Massey-Fergusons verkstäder i England.



I november 1959 hade den italienska arbetsstyrkan med Atlas Copco bergbormaskiner och Sandvik Coromant borrar tillryggalagt 1000 meter vid drivningen av Mont Blanc-tunneln, som blir världens längsta vägtunnel (ca 11 km).

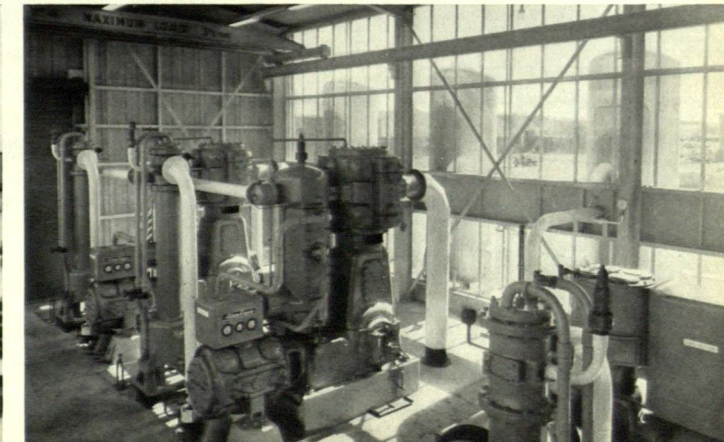
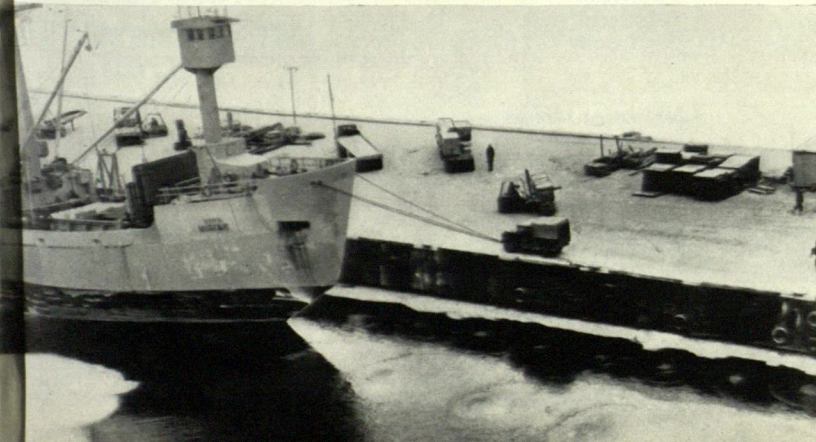
Mr. Wahali Bandele, anställd hos bolagets agent i Nigeria, var en av årets elever vid företagets serviceskola.

Bergbormaskiner av typ "Jet", från bolagets verkstäder i Sydafrika, i arbete i en guldgruva.



Vid den amerikanska militärbasen Thule på Grönland hålles hamnen öppen med tryckluft med hjälp av Atlas Copcos system för isfritt vatten.

Bilden nedan visar en installation av Atlas Copco-kompressorer vid det australiska flygbolaget Qantas' huvudverkstäder.



TRYCKLUFT AB ATLAS COPCO

Balansräkning per den 31 december 1959

TILLGÅNGAR		
<i>Anläggningstillgångar</i>		Kronor
Inventarier		459.358
<i>Omsättningstillgångar</i>		
Fordringar	6.264.878	
Accepterade växlar	2.000	
Skattefordran	78.000	
Kassa och banktillgodohavanden	1.857.910	8.202.788
		<u>Kronor 8.662.146</u>

SKULDER		
<i>Eget kapital</i>		Kronor
Aktiekapital		1.000.000
Reservfond		200.000
Skuldregleringsfond		30.000
Balanserad vinst	1.846.846	
Årets vinst	237.690	2.084.536
		<u>3.314.536</u>
<i>Kortfristiga skulder</i>		
Diverse skulder		5.347.610
		<u>Kronor 8.662.146</u>

BJÖRNEBORGS JERNVERKS AB (inkl. Björneborgs Fastighets AB)

Balansräkning per den 31 december 1959

TILLGÅNGAR		
<i>Anläggningstillgångar</i>		Kronor
Skogs- och jordbruksfastigheter	217.374	
Fabriksfastigheter och bostäder	5.353.859	
Maskiner och ugnar	2.501.618	8.072.851
<i>Omsättningstillgångar</i>		
Råmaterial, hel- och halvfabrikat	1.991.167	
Fordringar	2.446.282	
Aktier	3.750	
Kassa och banktillgodohavanden	15.889	4.457.088
		<u>Kronor 12.529.939</u>

SKULDER		
<i>Eget kapital</i>		Kronor
Aktiekapital		3.500.000
Reservfond		450.000
Balanserad vinst	715.136	
Årets vinst	203.635	918.771
		<u>4.868.771</u>
<i>Långfristiga skulder</i>		
Obligationslån	561.000	
Inteckningslån	945.328	
Förlagslån	532.000	
Björneborgs Jernverks AB:s Pensionsstiftelse	1.200.000	
Övriga långfristiga skulder	111.738	3.350.066
<i>Kortfristiga skulder</i>		
Leverantörsskulder	2.002.265	
Diverse skulder	1.144.763	
Bankskulder	1.118.349	
Oguldna och beräknade skatter	45.725	4.311.102
		<u>Kronor 12.529.939</u>

INJECTOR COMPANY AB (inkl. Injector-Hesselman AB)

Balansräkning per den 31 december 1959

TILLGÅNGAR		
<i>Anläggningstillgångar</i>		Kronor
Fabriksfastigheter	1.840.582	
Maskiner och inventarier	563.786	
Förskott	202.475	2.606.843
<i>Omsättningstillgångar</i>		
Råmaterial, hel- och halvfabrikat	2.015.441	
Fordringar	4.021.495	
Kassa och banktillgodohavanden	1.464.062	7.500.998
		<u>Kronor 10.107.841</u>

SKULDER		
<i>Eget kapital</i>		Kronor
Aktiekapital		2.500.000
Reservfond		288.500
Balanserad vinst	22.364	
Årets vinst	439.151	461.515
		<u>3.250.015</u>
<i>Långfristiga skulder</i>		
Pensionsstiftelser	2.734.012	
Reverslån	46.400	
Övriga skulder	718.944	3.499.356
<i>Kortfristiga skulder</i>		
Leverantörsskulder	1.220.883	
Diverse skulder	1.386.690	
Oguldna och beräknade skatter	750.897	3.358.470
		<u>Kronor 10.107.841</u>

AB AVOS

(inkl. Bostads AB Klärkäng)

Balansräkning per den 31 december 1959

TILLGÅNGAR		
<i>Anläggningstillgångar</i>		Kronor
Fabriksfastigheter	803.522	
Bostadsfastigheter	209.805	
Maskiner och inventarier	<u>671.725</u>	1.685.052
<i>Omsättningstillgångar</i>		
Råmaterial, hel- och halvfabrikat	1.566.531	
Fordringar	1.084.682	
Kassa och banktillgodohavanden	<u>72.352</u>	2.723.565
	<u>Kronor</u>	<u>4.408.617</u>

SKULDER

<i>Eget kapital</i>		Kronor
Aktiekapital		2.000.000
Reservfond		178.000
Balanserad vinst	390.788	
Årets vinst	<u>22.552</u>	413.340
<i>Långfristiga skulder</i>		2.591.340
Avos' Pensionsstiftelse	782.285	
Inteckningslån	<u>79.229</u>	861.514
<i>Kortfristiga skulder</i>		
Leverantörsskulder	531.163	
Diverse skulder	394.999	
Oguldna och beräknade skatter	<u>29.601</u>	955.763
	<u>Kronor</u>	<u>4.408.617</u>

AB ECCOVERKEN

(inkl. Fastighets AB Kämpagården)

Balansräkning per den 31 december 1959

TILLGÅNGAR		
<i>Anläggningstillgångar</i>		Kronor
Fabriksfastigheter	892.735	
Bostadsfastigheter	715.070	
Maskiner och inventarier	<u>237.981</u>	1.845.786
<i>Omsättningstillgångar</i>		
Råmaterial, hel- och halvfabrikat	1.643.320	
Fordringar	122.618	
Kassa och banktillgodohavanden	<u>360.954</u>	2.126.892
	<u>Kronor</u>	<u>3.972.678</u>

SKULDER

<i>Eget kapital</i>		Kronor
Aktiekapital		1.500.000
Reservfond		27.000
Skuldregleringsfond		61.000
Balanserad vinst	235.153	
Årets vinst	<u>148.091</u>	383.244
		1.971.244
<i>Långfristiga skulder</i>		
Inteckningslån		569.148
<i>Kortfristiga skulder</i>		
Leverantörsskulder	486.333	
Diverse skulder	628.824	
Oguldna och beräknade skatter	<u>317.129</u>	1.432.286
	<u>Kronor</u>	<u>3.972.678</u>

AB SICKLAHUS

Balansräkning per den 31 december 1959

TILLGÅNGAR		
<i>Anläggningstillgångar</i>		Kronor
Tomter	1.002.000	
Bostadsfastigheter	8.889.502	
Maskiner och inventarier	<u>134.159</u>	10.025.661
<i>Omsättningstillgångar</i>		
Kassa och banktillgodohavanden		20.890
	<u>Kronor</u>	<u>10.046.551</u>

SKULDER

<i>Eget kapital</i>		Kronor
Aktiekapital		200.000
Reservfond		1.100
Balanserad vinst	3.734	
Årets vinst	<u>686</u>	4.420
		205.520
<i>Långfristiga skulder</i>		
Inteckningslån	8.458.760	
Skuld till Atlas Copco AB	<u>1.278.192</u>	9.736.952
<i>Kortfristiga skulder</i>		
Diverse skulder	85.923	
Oguldna och beräknade skatter	<u>18.156</u>	104.079
	<u>Kronor</u>	<u>10.046.551</u>

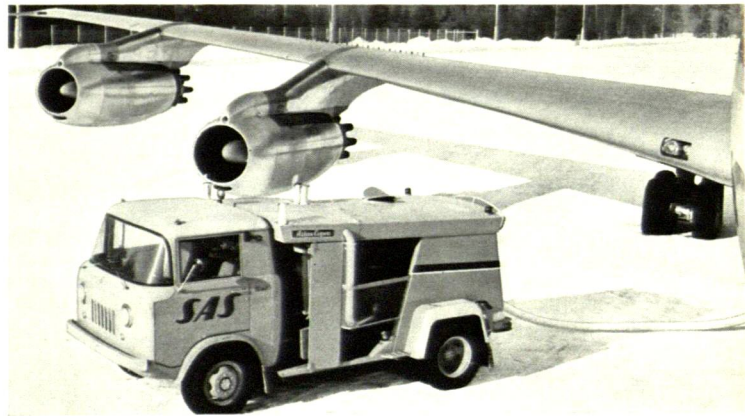
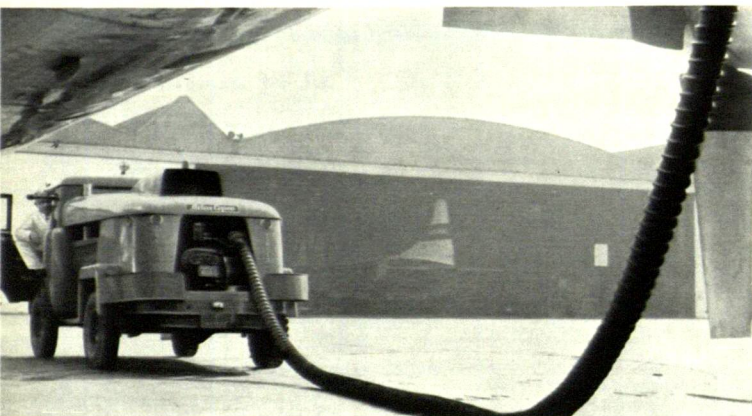
På detta uppslag visas olika användningsområden
för skruvkompressorer



En Atlas Copco "Air Partner" startar en Boeing 707 på London Airport. Aggregatet kan också användas för av-isning och luftkonditionering.

Ett av de till Belgien nyligen levererade "Air Partner"-aggregaten vid öppnandet av SABENA:s reguljära flyglinje med jet-plan till Belgiska Kongo.

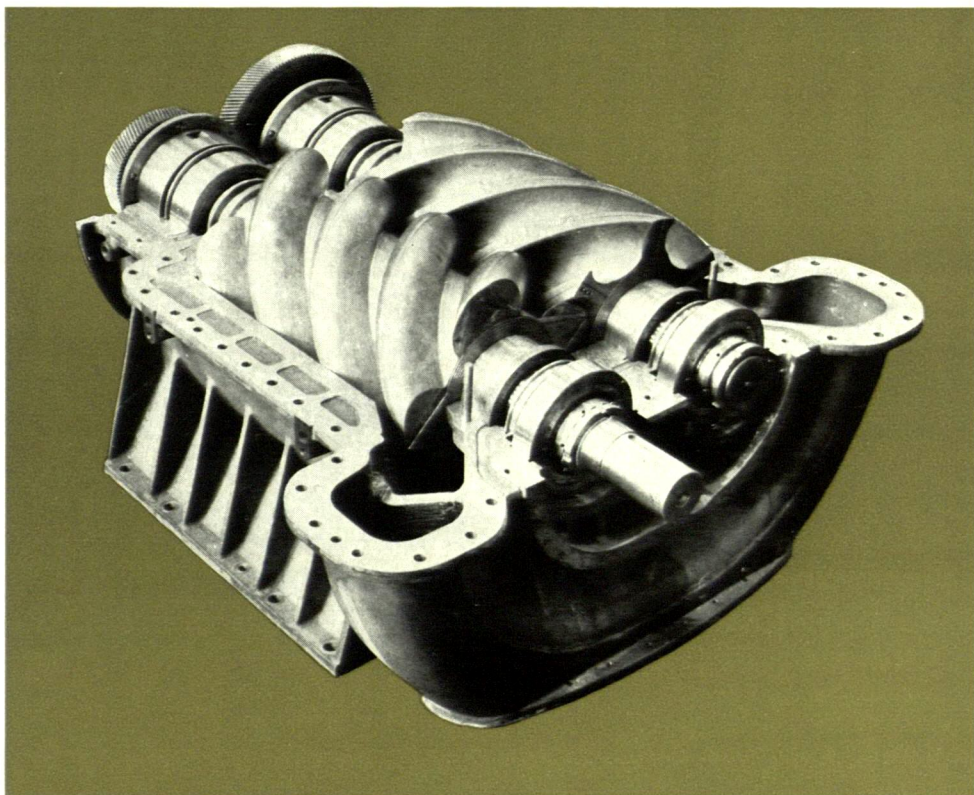
Nedan till vänster en "Air Partner" klar att starta en propellerturbindriven Lockheed på Idlewild utanför New York. Till höger ett av de tio "Air Partner"-aggregat, som beställts av Scandinavian Airlines System.



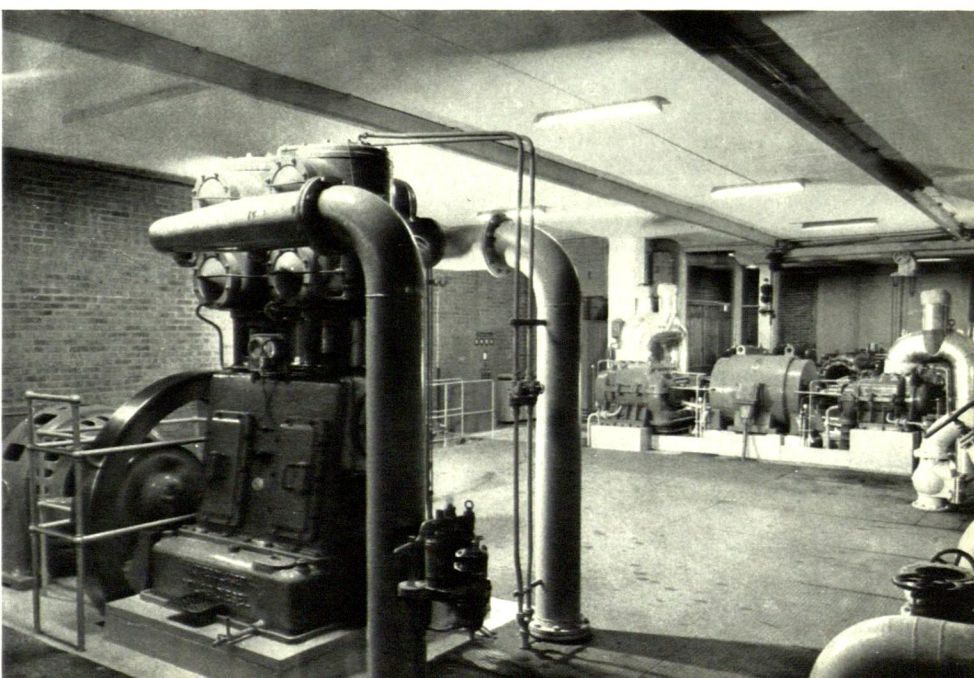
Atlas Copco "Twin Air" var den första transportabla skruvkompressorn på världsmarknaden. Här ses den i arbete i ett belgiskt stenbrott.

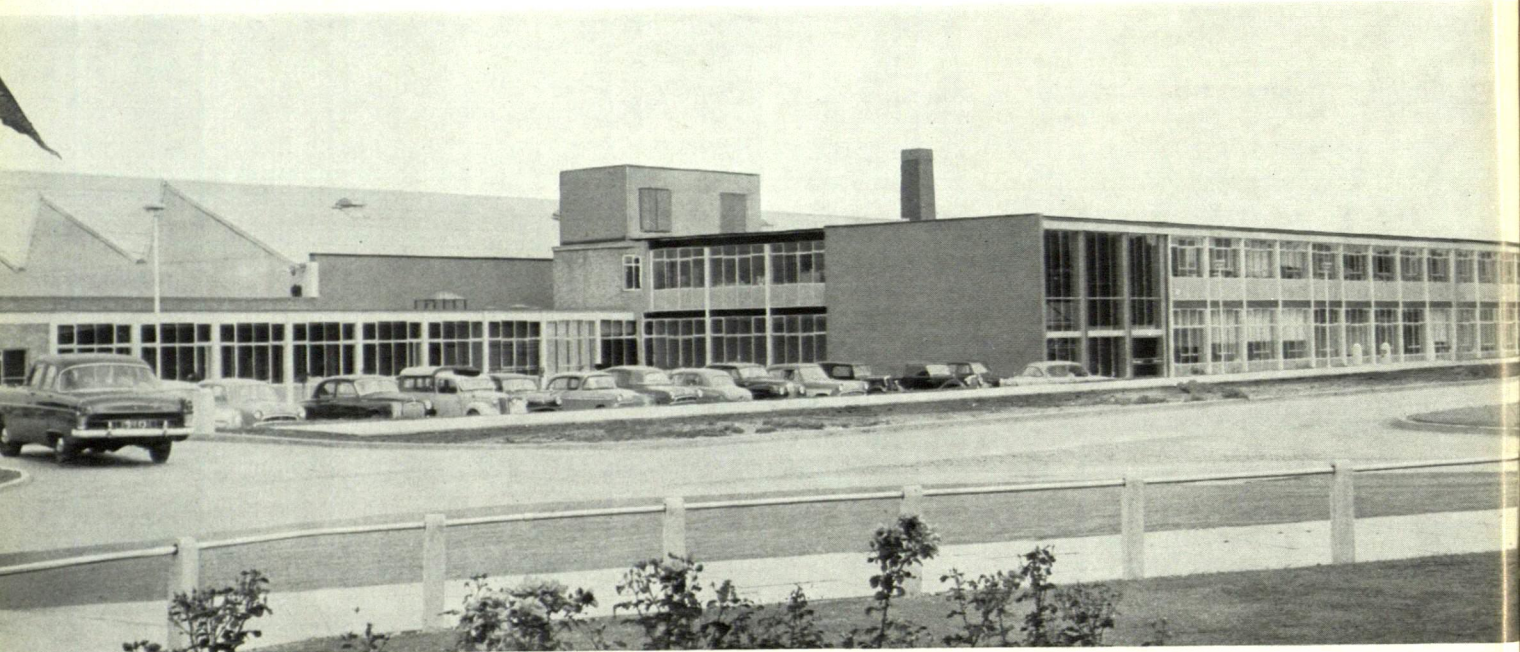


Rotorerna i en skruvkompressor griper in i varandra utan att ytorna kommer i beröring. Tack vare frånvaron av friktion uppnås hög verkningsgrad och minimalt underhåll.



En av de första installationerna av stationära "Twin-Air"-kompressorer gjordes vid Surte Glasbruk. Kompressorn i förgrunden är en tidigare installerad Atlas Copco-maskin av typ AR.

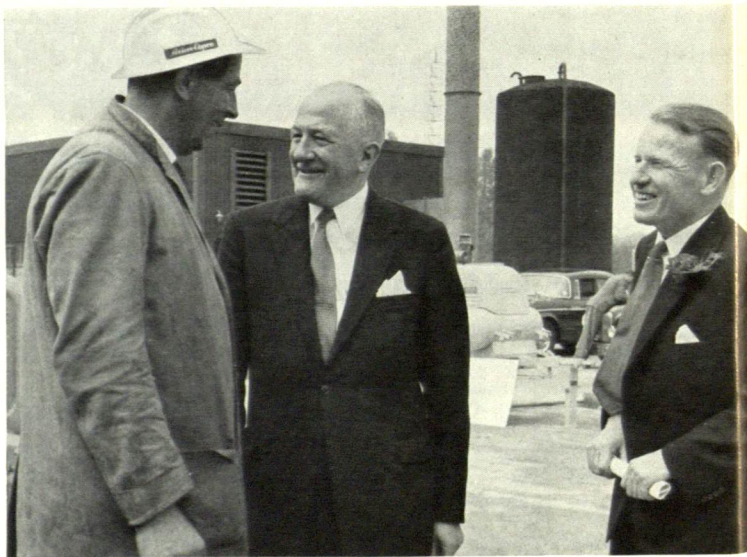




Bilden ovan visar de engelska försäljnings- och tillverkningsbolagens nya anläggningar i Hemel Hempstead utanför London.

Direktör Peter Wallenberg (till höger) demonstrerar en Cobra motorbormaskin för Rhodesias premiärminister Sir Roy Welensky vid invigningen av Atlas Copco Rhodesias huvudkontor i Salisbury.

Hr Oskar Kvarnström, en av bolagets mest erfarna bormästare, i samtal med den engelske ministern för kraftförsörjningen, Lord Miles, vid invigningen av anläggningarna i Hemel Hempstead.



Atlas Copco - ORGANISATIONEN

NORDAMERIKA

Kanada: Atlas Copco Canada Ltd., Montreal, P.Q.

Mexico: Atlas Copco Mexicana S.A., Torreón, Coahuila

USA: Atlas Copco Eastern, Inc., Paramus, N.J.

USA: Atlas Copco Pacific, Inc., San Carlos, California

MELLANAMERIKA

Cuba: Fábrica Nacional de Implementos Agrícolas S.A., La Habana

El Salvador: Keilhauer, Pagram & Cía. Ltda. Suc., San Salvador

Guatemala: Compañía Distribuidora Kepaco, S.A., Guatemala City

Jamaica, Västindien: Bog Walk Auto Supplies Ltd., Kingston

Nicaragua: Cymsa, Camiones y Maquinaria S.A., Managua

Panamá: Productos Mundiales S.A., Panamá

Puerto Rico: M. Castro Fernández & Co., Inc., San Juan

Trinidad och Tobago: Sandbach, Eckel & Co. Ltd., Port-of-Spain

SYDAMERIKA

Argentina: Itec S.R.L., Buenos Aires

Bolivia: Johansson & Cía. S.A., La Paz

Brasilien: Atlas Copco Brasileira S.A., Rio de Janeiro

Brasilien: Atlas Copco Industrial Paulista, São Paulo

Chile: Atlas Copco Chilena S.A.C., Santiago de Chile

Colombia: Vélez Angel y Cía. Ltda., Bogotá

Ecuador: Ivan Bohman & Co., Guayaquil

Ecuador: Sociedad Financiera y Comercial del Pacífico "Fincom", Guayaquil

Perú: Atlas Copco Peruana S.A., Lima

Uruguay: Regusci & Voulminot Ingenieros, Montevideo

Venezuela: Carlos Tejera, Caracas

EUROPA

Belgien: Atlas Copco Belgique S.A., Bryssel

Belgien: Arpic Engineering S.A., Antwerpen

Danmark: Atlas Copco A/S, Köpenhamn

Finland: OY Atlas Copco AB, Helsingfors

Finland: OY Julius Tallberg AB, Helsingfors

Frankrike: Atlas Copco France S.A., Paris

Grekland: Atlas Copco Greece Ltd., Aten

Holland: Atlas Copco Holland N.V., Rotterdam

Island: Landssmidjan, The Government Engineering Works, Reykjavik

Italien: Atlas Copco Italia S.p.A., Milano

Jugoslavien: Elektrobiro, Belgrad

Malta: William Portelli & Sons, Valetta

Norge: Atlas Copco A/S, Oslo

Portugal: Soc. Atlas Copco de Portugal, Lda., Lissabon

Schweiz: Notz & Co. A.G., Biel

Spanien: Atlas Copco S.A.E., Madrid

Storbritannien: Atlas Copco (Great Britain) Ltd., Hemel Hempstead

Storbritannien: Atlas Copco (Manufacturing) Ltd., Hemel Hempstead

Sverige: Atlas Copco AB, Stockholm

Sverige: Tryckluft AB Atlas Copco, Stockholm

Sverige: AB Avos, Örebro

Sverige: Björneborgs Jernverks AB, Björneborg

Sverige: AB Eccoverten, Skara

Sverige: Injector Company AB, Stockholm

Turkiet: Atlas Copco Ticaret ve Sanayi T.A.S., Istanbul

Tyskland: Deutsche Atlas Copco GmbH, Essen-Kupferdreh

Österrike: Atlas Copco Ges.m.b.H., Wien

FRÄMRE ASIEN OCH AFRIKA

Algeriet, Tunisien: Atlas Copco France S.A., Alger, Algeriet

Angola: Blackwood Hodge (Angola) Ltda., Luanda

Belgiska Kongo: Atlas Copco S.C.A.R.L., Elisabethville

Cypern: Atlas Copco (Cyprus) Ltd., Nicosia

Egypten: The Egyptian-Swedish Trading Company, Kairo

Eritrea: Seferian & Co. (Eritrea) Ltd., Asmara

Etiopien: Seferian & Co. (Ethiopia) Ltd., Addis Abeba

Ghana: Technical Lloyd Ltd, Accra

Irak: F. A. Kettaneh & Co., Bagdad

Iran: Irano Swedish Co. AB Section Atlas Copco, Teheran

Israel: Shoev, Producing & Distributing Co. Ltd., Tel Aviv

Jordanien: F. A. Kettaneh & Co. Ltd., Amman

Kenya, Tanganyika, Uganda, Zanzibar: Twentsche Overseas Trading Company Ltd., Nairobi, Kenya

Kuwait: Latiff Supplies Limited, Kuwait

Libanon: F. A. Kettaneh S.A., Beirut

Liberia: Liberia Tractor & Equipment Company, Monrovia

Libyen: Gordon, Woodroffe (Libya) Ltd., Tripolis

Marocko: Atlas Copco Maroc, Casablanca

Nigeria: Nigerian Tool & Die Co. Ltd., Lagos

Rhodesia: Atlas Copco Rhodesia (Private) Ltd., Salisbury

Sudan: Boxall Engineering Ltd., Khartoum

Sydafrika: Delfos & Atlas Copco (Pty.) Ltd., Benoni, Transvaal

Syrien: Syrian Import, Export & Distribution Co. S.A.S. "Siedco", Damaskus

FRÄMRE INDIEN

Burma: Vulcan Trading Company Ltd., Rangoon

Ceylon: Equipment and Construction Company Ltd., Colombo

Indien: Vulcan Trading Company (Private) Ltd., Bombay

Pakistan, West: Vulcan Industries Ltd., Karachi

Pakistan, East: The Pakbay Co., Ltd., Dacca

Portugisiska Indien: Agencia E. Sequeira, Campal, Nova-Goa

FJÄRRAN ÖSTERN

Brunei, Nordborneo, Sarawak: Henry Waugh (Brunei) Ltd., Brunei Town

Filippinerna: Scandia Incorporated, Manila

Formosa: Taiwan Trading Corporation, Taipei, Taiwan

Hongkong: The China Engineers Ltd., Hongkong

Indonesien: P. T. Indevitra, Djakarta

Japan: Gadelius & Co., Ltd., Tokyo

Kambodja: Denis Frères S.A., Pnom-Penh

Korea: Henningsen and Co. Ltd., Seoul

Thailand, Laos: Diethelm & Co. Ltd., Technical Dept., Bangkok, Thailand

Malaya: Henry Waugh (Malaya) Ltd., Kuala Lumpur

Singapore: Henry Waugh (Singapore) Ltd., Singapore

Vietnam: Denis Frères, S.A., Saigon

AUSTRALIEN MED OCEANIEN

Australien: Atlas Copco Australia Pty. Ltd., Auburn, N.S.W.

Nya Zeeland: Atlas Copco (N.Z.) Ltd., Wellington

Nya Guinea (Papua): Hastings Deering (New Guinea) Pty. Ltd., Lae, Papua



*En VT-kompressor och tryckluft-
spett i användning för kajbygge
vid Riddarfjärden i Stockholm.*

Atlas Copco