



Atlas Copco

ATLAS COPCO AKTIEBOLAG
REDOVISNING FÖR
VERKSAMHETSÅRET 1960



Det nya monumentet till minne av Henrik Sjöfararen utgör bakgrunden till en VT-kompressor i arbete i Lissabon.

Omslagsbilden visar Air Partner jetstart-aggregat i arbete på Arlanda. Air Partner klarar starten av de fyra jetmotorerna på de största passagerarplanen av i dag på sammanlagt ca 60 sekunder.

Förvaltningsberättelse

STYRELSEN OCH VERKSTÄLLANDE DIREKTÖREN FÖR ATLAS COPCO AB FÅ HÄRMED
AVGIVA BERÄTTELSE ÖVER BOLAGETS VERKSAMHET UNDER ÅR 1960.

Försäljning och leveranser

Den starkt uppåtriktade konjunkturen såväl i Sverige som i de ledande västeuropeiska länderna har tydligt återspeglat sig i utvecklingen av bolagets verksamhet under 1960. Redan under 1959 kunde man konstatera en ökad efterfrågan på produkter av det slag, som bolaget tillhandahåller, och denna tendens gjorde sig fortsatt gällande under verksamhetsåret 1960. Såväl bolaget som koncernen i sin helhet har uppnått försäljningsresultat, som vida överstiga tidigare års. Koncernförsäljningen t. ex. har mer än fördubblats under de senaste 6 åren.

Till bolaget inlutna beställningar under 1960 belöpte sig till sammanlagt 237 milj. kronor mot 203 milj. kronor under 1959. De fakturerade leveranserna stego från 186 till 222 milj. kronor. Som följd härav har orderstocken stigit ytterligare. Av moderbolagets leveranser utgjorde i det närmaste 70 % export.

En klarare bild av verksamhetens utveckling framträder ur siffrorna för koncernens totala omsättning, vilken avser försäljningen till köpare utanför koncernen. En icke oväsentlig del av koncernens försäljning består av de vid de belgiska och engelska fabriker tillverkade transportabla kompressorerna. Koncernens totala fakturering under 1960 uppgick till 480 milj. kronor eller 100 milj. mer än under 1959. Inga tecken på minskning i ordertillflödet ha ännu kunnat märkas under 1961 och mot bakgrunden av allmänt tillfredsställande prognoser från de olika försäljningsbolagen borde man kunna vänta sig en fortsatt stegring om än i något lugnare takt.

Den starkt ökade försäljningen har icke kunnat åstadkommas utan en fortsatt utbyggnad av försäljnings- och serviceorganisationerna såväl i Sverige som i andra länder. Sålunda har bolaget i relativt stor utsträckning sänt ut tekniska representanter till de mera betydande marknader, där bolaget ännu icke upprättat egna försäljningsbolag. Avsikten härmed har varit att i största möjliga utsträckning stå agenter och kunder till förfogande med teknisk upplysning angående bolagets produkter och deras funktionsduglighet. Bland områden som bearbetas på detta sätt kan nämnas Västafrika, Sydafrika, Mellersta

Östern, Indien, Fjärran Östern, Östeuropa samt Centralamerika, Venezuela och Colombia.

Den uppgång i försäljningen, som karakteriserade 1960, kan sägas vara tämligen generell för samtliga marknader. Endast i ett fåtal länder har försäljningen varit oförändrad eller något lägre, vilket huvudsakligen berott på politiska omständigheter. I absoluta tal betraktad har försäljningen varit särskilt framgångsrik i Sverige, Västtyskland, Italien och USA. Det bästa försäljningsresultatet bland dotterbolagen i utlandet har uppnåtts av det italienska. Snabbaste stegringstakten har uppnåtts av det tyska försäljningsbolaget. Bland andra länder, som visa tillfredsställande relativ ökning i sin försäljning, kunna nämnas Danmark, Portugal, Schweiz, Spanien, Österrike, Turkiet, Marocko, Algeriet, Iran, Argentina och Nya Zeeland.

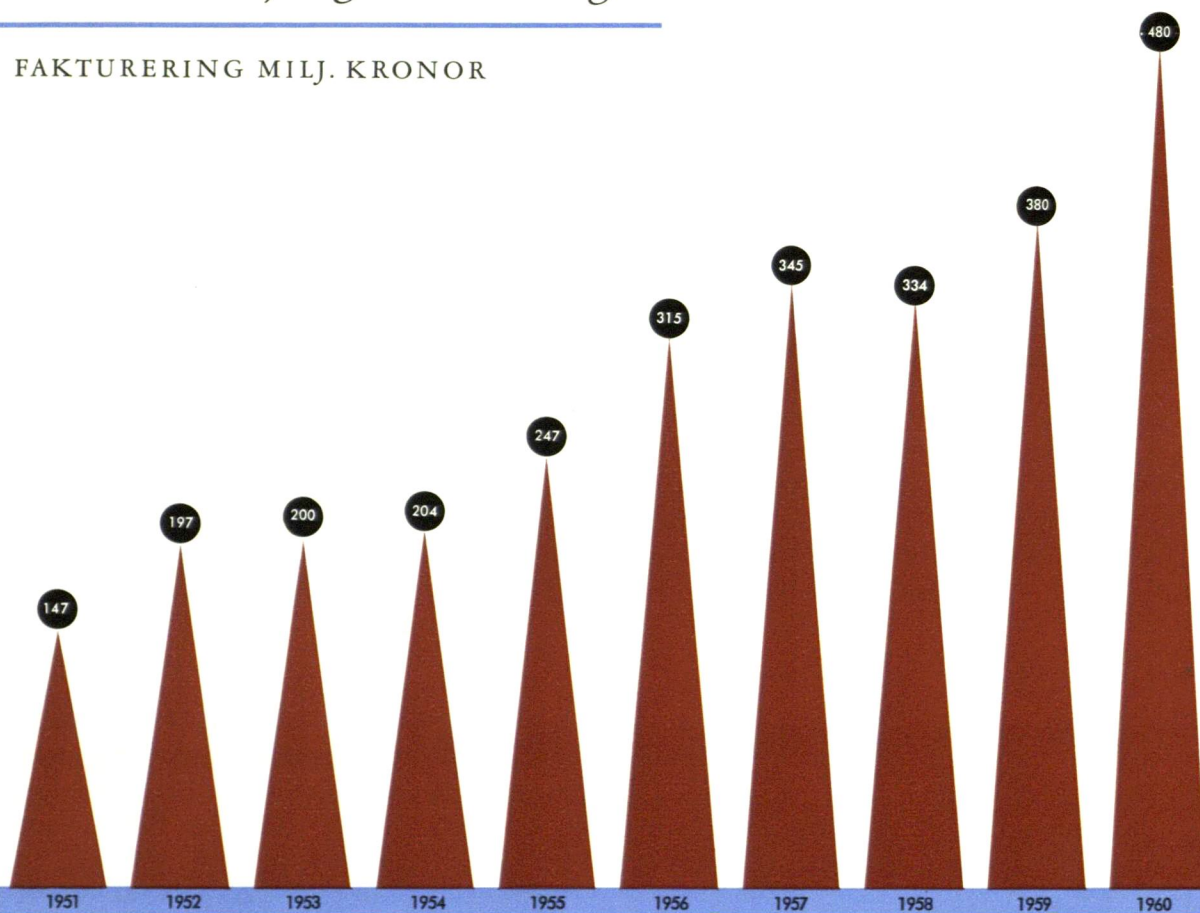
En blick på försäljningsresultatet för de skilda produkterna visar, att de transportabla och stationära kompressorerna samt tryckluftverktygen nått de högsta siffrorna. Förhållandevis har ökningen av försäljningen av lastmaskiner varit den mest iögonfallande, men leveransernas storlek ligger i detta avseende ej på tillnärmelsevis samma nivå.

Ett intensivt arbete pågår för att komplettera och modernisera nuvarande maskintyper, dels i syfte att presentera nya konkurrenskraftiga sådana, dels med sikte på att höja effektiviteten hos nuvarande maskiner. Jämsides härmed eftersträvas en samordning av varianterna till serier med så många gemensamma detaljer som möjligt. I detta syfte pågår ett intimt samarbete mellan de centrala tekniska kontoren och försäljningsavdelningen.

På bergbörningsområdet strävar man efter att komplettera programmet med tyngre börningsutrustningar, avsedda att fylla de krav på ökad mekanisering, som idag allt mera framförs av gruvföretag och entreprenörer. De lätta bergbörningsmaskinerna ha också varit underkastade ett intensivt utvecklingsarbete. Sålunda har under 1960 på marknaden introducerats den så kallade stegmatningsmetoden, som innebär att de lätta börningsmaskinerna genom användning av automatisk matning kunna utnyttjas på ett väsentligt effektivare sätt. Likaså har införts en ny metod för börning i berg utan jordavtäck-

Koncernförsäljningens utveckling

FAKTURERING MILJ. KRONOR



ning, den så kallade jordborrningsmetoden, vilken fick sin första uppmärksammade tillämpning vid byggandet av Lindökanalen, och som även i övrigt tilldragit sig ett berättigat intresse.

Inom kompressorområdet ha fortsatta framgångar vunnits. Sålunda ha under året två stora skruvkompressorläggningar satts igång, den ena i Kiruna, den andra i MalMBERGET, bestående av sammanlagt fem enheter. Var och en av dessa är större än vad som tidigare tillverkats i världen för ifrågasvarande arbetstryck.

Den i andra sammanhang tidigare omtalade skruvkompressorn Airpartner för start och luftkonditionering av reaktionsdrivna flygplan har också i fortsättningen tilldragit sig intresse. Hittills ha ingått beställningar på mer än 100 kompressorer av denna typ, och de stora flygbolag, som redan tidigare anskaffat och utprovat dessa maskiner, ha i stor utsträckning återkommit med nya beställningar.

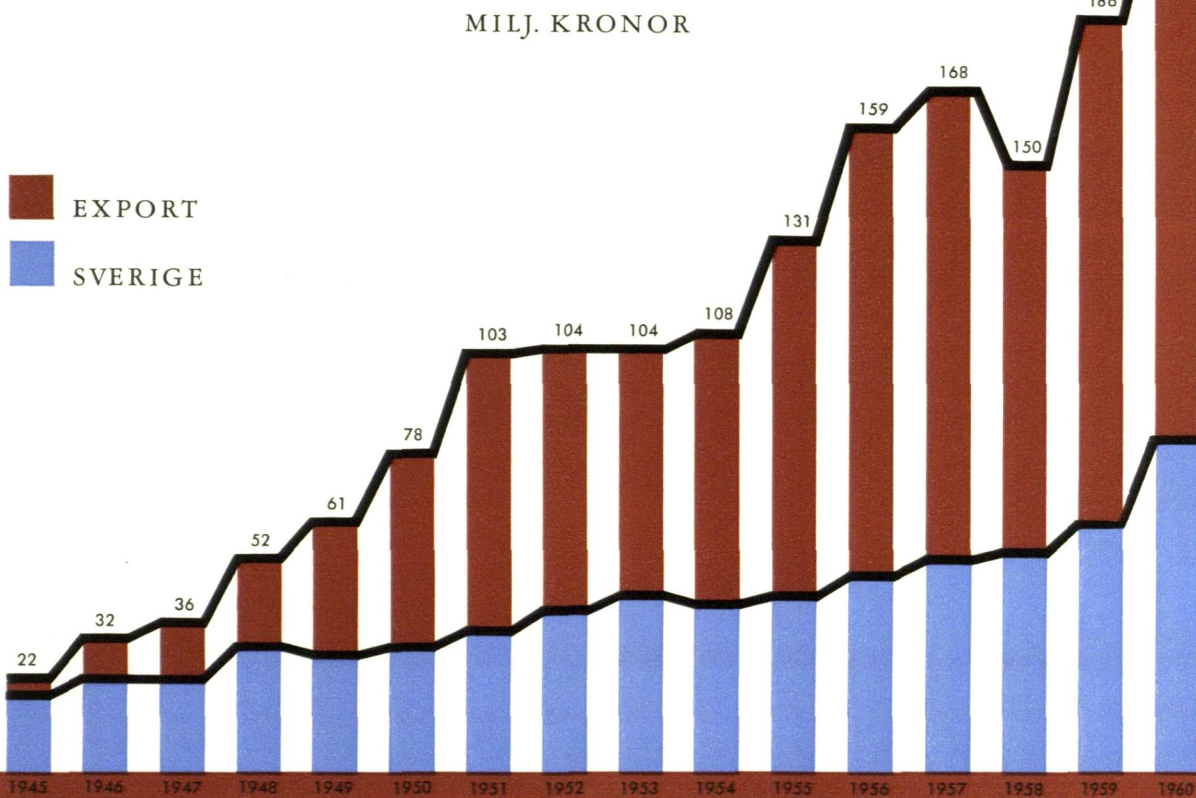
Tillverkning och sysselsättning

Kraven från försäljningsbolagen på starkt ökade leveranser av bergborrnmaskiner och stationära kompressorer

ha ställt Sicklaverken inför nya problem. Den i föregående berättelse omnämnda aggregatverkstaden, Simbaverkstaden, har under året färdigställts och tagits i bruk. Härigenom har tillverkningskapaciteten utökats. Därutöver har uppförandet av ännu en ny verkstad påbörjats. Denna, som får namnet Siroccoverkstaden, skall helt reserveras för tillverkning av bergborrnmaskiner och beräknas vara färdig under andra hälften av 1961. De produktionstekniska förutsättningarna för en betydligt ökad tillverkning komma härefter att vara uppfyllda för avsevärd tid framåt, och med hänsyn till den långt drivna rationalisering, som denna nya verkstad väntas medge, kan man räkna med att behovet av ökat antal arbetare skall kunna hållas inom rimliga gränser. Detta innebär emellertid icke att bolagets svårigheter inom detta område övervunnits. Bristen på yrkeskunnig arbetskraft är fortfarande ett påtagligt hinder för en tillfredsställande produktionsutveckling, och liksom tidigare utgör bristen på bostäder i Nacka fortfarande ett bekymmer.

Under 1960 har dock tillverkningen vid Sicklaverken kunnat höjas med 20 % jämfört med året dessförinnan, och åtgärder ha redan vidtagits för att åstadkomma en

Moderbolagets fakturerade leveranser



ytterligare betydande höjning av produktionen av stationära kompressorer. Medelantalet under räkenskapsåret 1960 anställda arbetare var 1301.

Tillverkningen har varit stigande vid samtliga bolagets övriga verkstäder i Sverige. En särskilt beaktansvärd produktionsstegring har ägt rum vid verkstäderna i Antwerpen, som under 1960 monterat och levererat 22 % flera transportabla kompressorer än under 1959. Till dessa och till verkstäderna i Hemel Hempstead överfördes under året monteringen av de transportabla dieselmotordrivna skruvkompressorerna.

Teknisk utveckling

Liksom under föregående år har arbetet på utvecklingen av koncernens produkter fortgått planerligt, och nya idéer för deras framtida utformning ha presenterats.

Av bergborrningsutrustningar ha under året två nya knämatningsmaskiner satts i produktion, den ena speciellt avsedd för användning i kolgruvor. Arbetet med att konstruera mekaniserade borrhingsaggregat har rönt framgång, och de i praktisk drift provade ha givit mycket goda resultat. Inom gruppen slående maskiner för

industrin ha ett par nya mejselhammare tagits i tillverkning.

Under året har en ny lastmaskin börjat tillverkas liksom även nya lyftblock med 500 resp. 1 000 kg lyftkraft.

Moderniseringen av de roterande verktygen har fortgått tillfredsställande, och ett flertal nyheter äro f. n. under tillverkning, däribland slipmaskiner och bormaskiner av den så kallade Deltaserien. Efter ingående experiment och prov har bolaget härmed lyckats konstruera och tillverka lätta men högeffektiva verktyg, som redan fått ett mycket gynnsamt mottagande av förbrukarna.

Även på färgsprutningsområdet ha nyligen framkommit förbättrade produkter. Värde att särskilt nämna är en ny sprutpistol med betydligt högre effekt än hittills tillverkade pistoler.

Tre nya typer av stationära kolvkompressorer ha under året börjat levereras från Sicklaverken. Utmärkande för dessa är den betydligt reducerade tillverkningskostnad, som vunnits genom en sänkning av maskinvikten med 40 till 60 %. Dessa maskiner kräva en avsevärt mindre plats och ha givit prov på god driftsekonomi i jämförelse med de äldre typer, som de äro avsedda att

ersätta. Programmet har vidare vidgats till att omfatta medelstora stationära kolvkompressorer för speciella behov framför allt för arbeten där oljefri tryckluft är ett väsentligt behov. Därutöver har utvecklats en ny typ av skruvkompressor för användning under jord framförallt i kolgruvor, där de utbrutna rummen fyllas igen med material, som pressas in med komprimerad luft.

Finans och förvaltning

Under redovisningsåret ha två emissioner ägt rum, dels den av 1960 års ordinarie bolagsstämma beslutade fondemissionen å 14.000.000 kronor, dels den i samband med övertagandet av aktiemajoriteten i Svenska Diamantbergborrnings AB genomförda nyemissionen å 13.650.000 kronor. Den sistnämnda innebar utgivande av 546.000 nya aktier i bolaget i utbyte mot 109.200 aktier i Svenska Diamantbergborrnings AB jämte 30 kronor kontant per sådan aktie. Genom de båda emissionerna höjdes aktiekapitalet från 49.000.000 kronor till 76.650.000 kronor samtidigt som bolaget tillfördes ett kontant belopp om 3.276.000 kronor.

Enär den sistnämnda emissionen genomfördes till en kurs av 80 kronor per aktie eller 55 kronor över parivärdet, har enligt § 71 aktiebolagslagen 30.030.000 kronor överförts till reservfonden.

Förutom de genom emissionen övertagna aktierna i Svenska Diamantbergborrnings AB har bolaget under året direkt förvärvat ett antal av 1902.

Vidare ha aktier å nominellt 400.000 kronor förvärvats och ett förlagslån å 5.000.000 kronor tecknats i Atlas Copco Finans AB. Detta bolag har till syfte att snabbt omvandla till likvida medel sådana bolagets fordringar hos ett antal dotterbolag som motsvaras av dessas kundfordringar. Härigenom ha bolagets utestående fordringar på dotterbolagen sjunkit i motsvarande grad. Bolagets aktieinnehav utgör 40 % av Finansbolagets aktiekapital.

Under året har bolaget avvecklat sitt intresse i Björne-

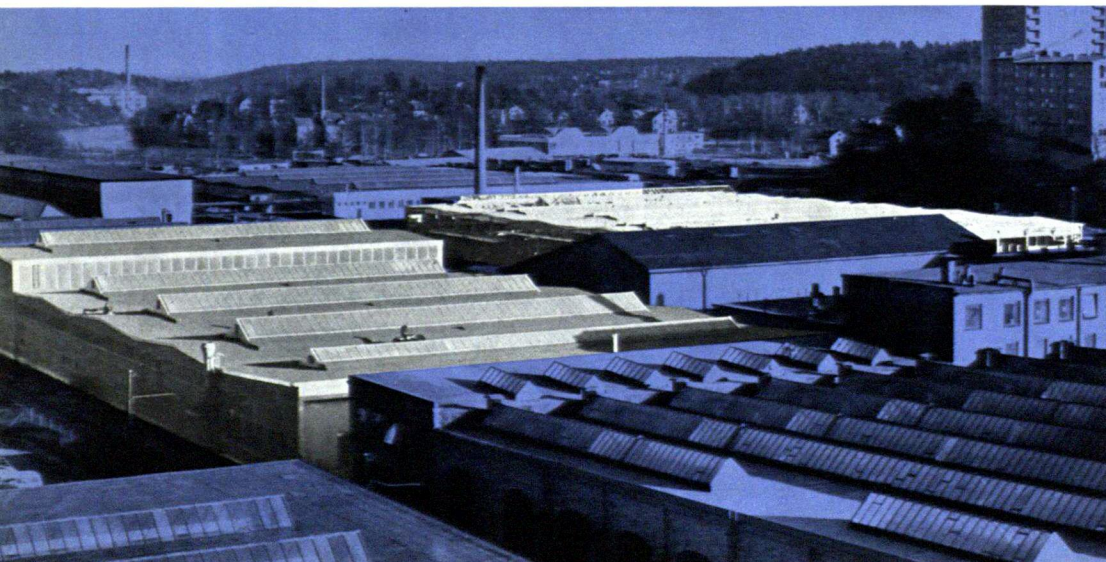
borgs Jernverks AB. Styrelsen har ansett, att en koncentration av verksamheten på tillverkning och försäljning av tryckluftmateriel och bergborrningsutrustning vore eftersträvansvärd. Innehavet av Björneborgs Jernverks AB har på sätt och vis inneburit ett avsteg från denna målsättning, och sedan det väsentliga motivet för bolagets förvärv på sin tid av järnverket, nämligen att säkra tillförseln av gjutgods och smide för den materialkrävande dieselmotortillverkningen, bortfallit, har det ansetts fördelaktigt att utnyttja den möjlighet till avyttring som erbjudits. Genom långtidsavtal med järnverket har bolaget säkerställt sin försörjning med gjutgods för kompressortillverkningen.

Den ökning av långfristiga fordringar hos andra än dotterbolag, som framträder i balansräkningen, beror på det tidigare nämnda förlagslånet å 5 milj. kronor samt på ytterligare betalningar till det så kallade Lamco-Syndikatet.

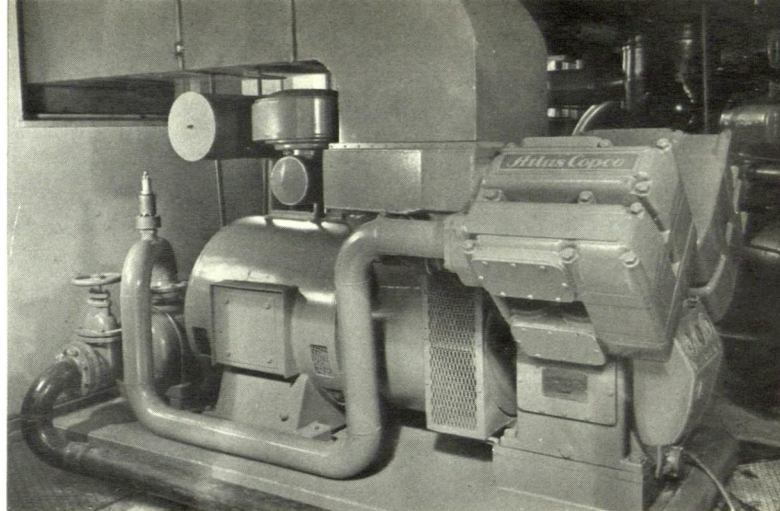
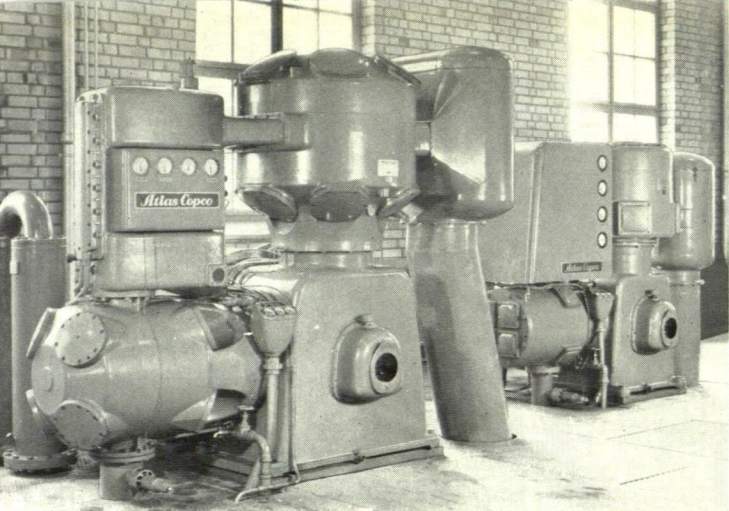
De medel, som bolaget i sin egenskap av intressent i The Liberian American Minerals Company (LAMCO) betalat till handelsbolaget The Swedish Lamco Syndicate, Trafikaktiebolaget Grängesberg-Oxelösund & Co., redovisas i balansräkningen med 400.000 kronor såsom andelar i handelsbolaget under rubriken "Aktier och andelar i andra bolag" samt med 21,4 milj. kronor under rubriken "Fordringar hos andra bolag".

Den under året ökade tillverkningen har fört med sig större förråd av råmaterial och halvfabrikat. Härtill kommer att bolaget under året från ett antal försäljningsbolag i utlandet övertagit överskottslager av reservdelar, vilka till en större del beräknas kunna distribueras till andra försäljningsbolag, som äro i behov därav, eller utnyttjas för montering av färdiga produkter i Sickla. Med hänsyn till den uppkomna lagerökningen har styrelsen ansett tillrådligt att ytterligare förstärka varulagerreserven.

Fastighetsvärdena i balansräkningen ha ökat som följd av den tidigare omnämnda utbyggnaden av verk-



Ökad tillverkningskapacitet vid Sicklaverken. Produktionen vid den nya "Simbaverkstaden" (i förgrunden) för montering av bergborrnings- och kompressoraggregat har under året tagits i bruk. I bakgrunden ses en ny verkstad "Sirocco" under byggnad, avsedd för tillverkning av bergborrmaskiner.



Tre nya stationära kompressorer

Under året har stationära kolvkompressorer introducerats, där nykonstruktioner lett till enbeter med bättre drifts-ekonomi och mindre dimensioner.

(Ovan till vänster)

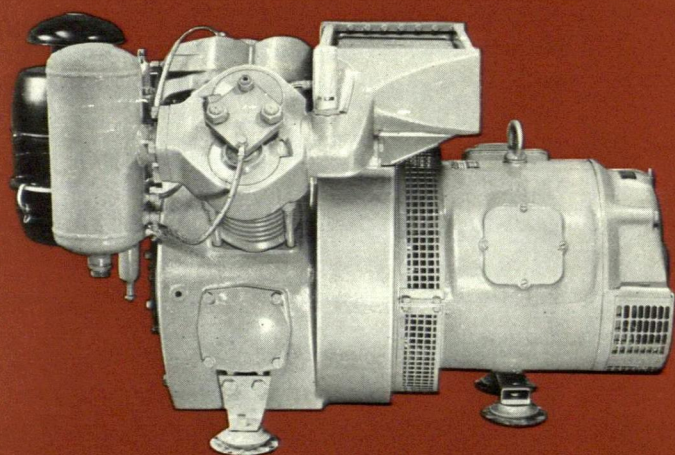
En ER 8-installation hos ASEA i Västerås.

(Ovan till höger)

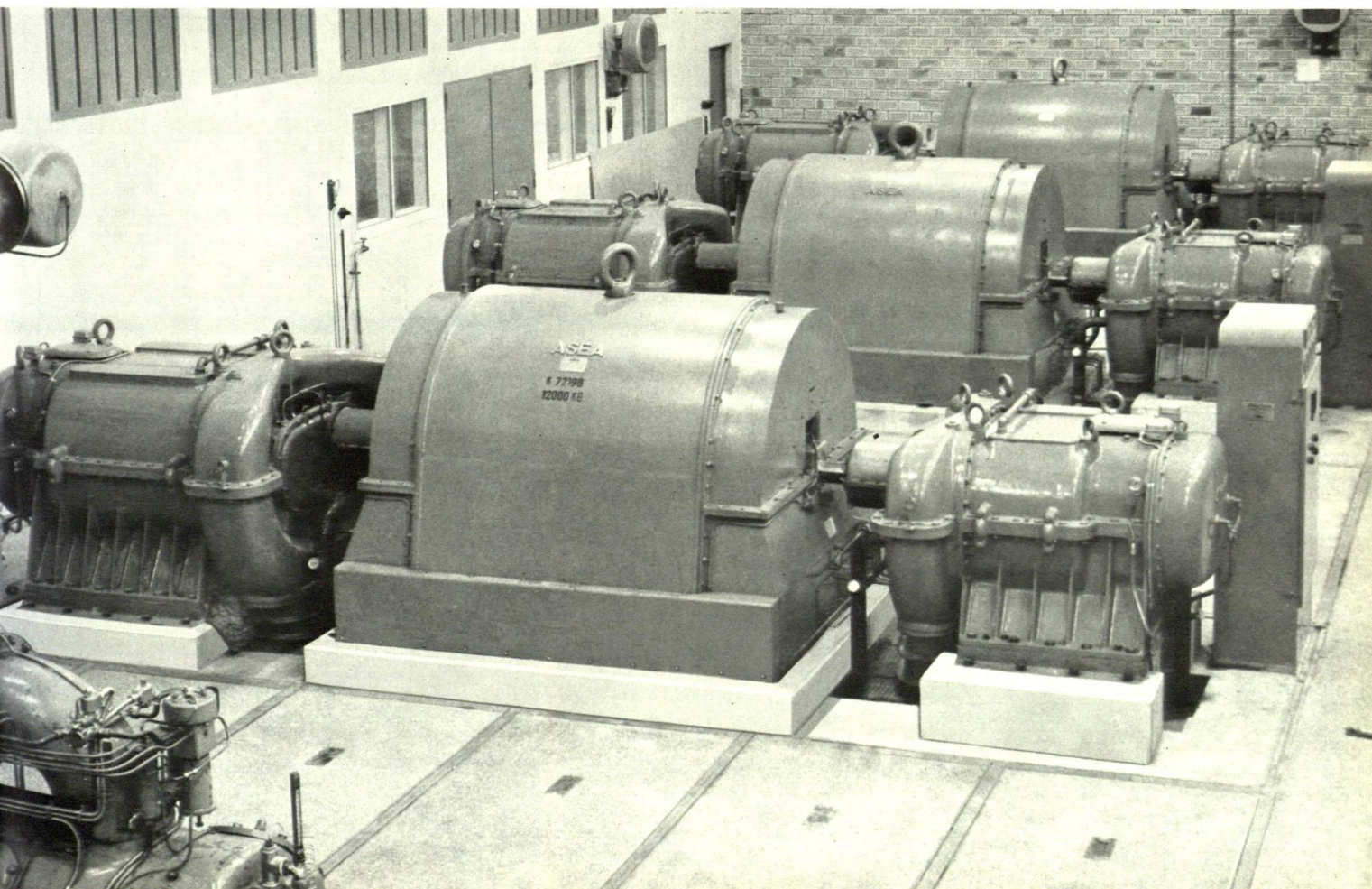
Den nya DT 4-kompressorn kan installeras på 30—40 % mindre utrymme än vad som tidigare var möjligt.

(Till vänster)

Med motor och kompressor i en enhet är TT 6 en lättinstal-lerad tryckluftskälla med hög kapacitet.



Bilden nedan visar tre Twin-Air skruvkompressorer instal-lerade i världens största underjordsgruva i Kiruna.



städerna. Anskaffningen av maskiner har under året varit större än föregående år, vilket är en naturlig följd av den under året väsentligt ökade tillverkningen.

Bolagets fabriks- och kontorsbyggnader äro brandförsäkrade för 28,5 milj., bostadsfastigheterna för 1,5 milj. samt maskiner, inventarier och bilar för 50,2 milj. kronor. Taxeringsvärdet för kontors- och fabriksbyggnader är 12,5 milj. och för bostadsfastigheter 1,3 milj. kronor.

Förvaltningspersonalen har ökat från i medeltal 712 år 1959 till 812 under 1960. Under verksamhetsåret har utbetalats till styrelse, verkställande direktör och andra företagsledare 1,0 milj. kronor, till arbetare 18,8 milj. och till övriga befattningshavare 17,6 milj. kronor.

Utöver normala avskrivningar på byggnader, maskiner och inventarier, som skett efter oförändrade grunder, ha med arbetsmarknadsstyrelsens medgivande ur investeringsfonden för byggnader disponerats 2.552.000 kronor. Detta belopp har tillförts ackumulerade avskrivningar för byggnader.

Beträffande koncernbalansräkningen kan vara skäl att påpeka, hurusom denna påverkats av förvärvet av aktiemajoriteten i Svenska Diamantbergborrnings AB. I bolagets balansräkning har aktieinnehavet i Svenska Diamantbergborrnings AB upptagits till anskaffningsvärdet, eller 41.270.000 kronor. Enär det nominella aktiekapitalet i samma bolag uppgår till 11.250.000 kronor har i koncernbalansräkningen uppkommit ett

överparivärde å 30 milj. kronor, vilket är en av förklaringarna till att koncernreserven sjunkit från 51 milj. till 35 milj. kronor. Avyttringen av bolagets intresse i Björneborgs Jernverks AB har likaledes påverkat koncernbalansräkningen ehuru i mindre omfattning.

Årsresultat

Resultatet av 1960 års verksamhet har varit tillfredsställande. Den fortsättningsvis stigande faktureringen har märkbart ökat bolagets bruttointäkter, och den högre sysselsättningen i verkstäderna har bidragit till att ytterligare sänka kostnaderna per produktenhet. Försäljningspriserna ha på grund av den hårda internationella konkurrensen snarare varit något lägre än tidigare, samtidigt som en ökning av försäljningsomkostnaderna icke kunnat undvikas.

Såväl de svenska som utländska dotterföretagen ha nästan samtliga uppvisat tillfredsställande resultat. Utdelningar på bolagets relativt stora investeringar i aktier ha ökat allteftersom de skilda företagen kunnat konsolidera sin finansiella ställning.

Balansräkningar per den 31 december 1960 för Tryckluft AB Atlas Copco, Svenska Diamantbergborrnings AB, Injector Company AB, AB Avos, AB Eccoverken, Injector-Hesselman AB och AB Sicklahus bifogas.

Disponibla vinstmedel enligt bifogade koncernbalansräkning uppgå till 54.543.000 kronor.

Vinstdisposition

Angående bolagets ställning och resultat av dess verksamhet i övrigt hänvisas till närslutna balansräkning samt vinst- och förlusträkning.

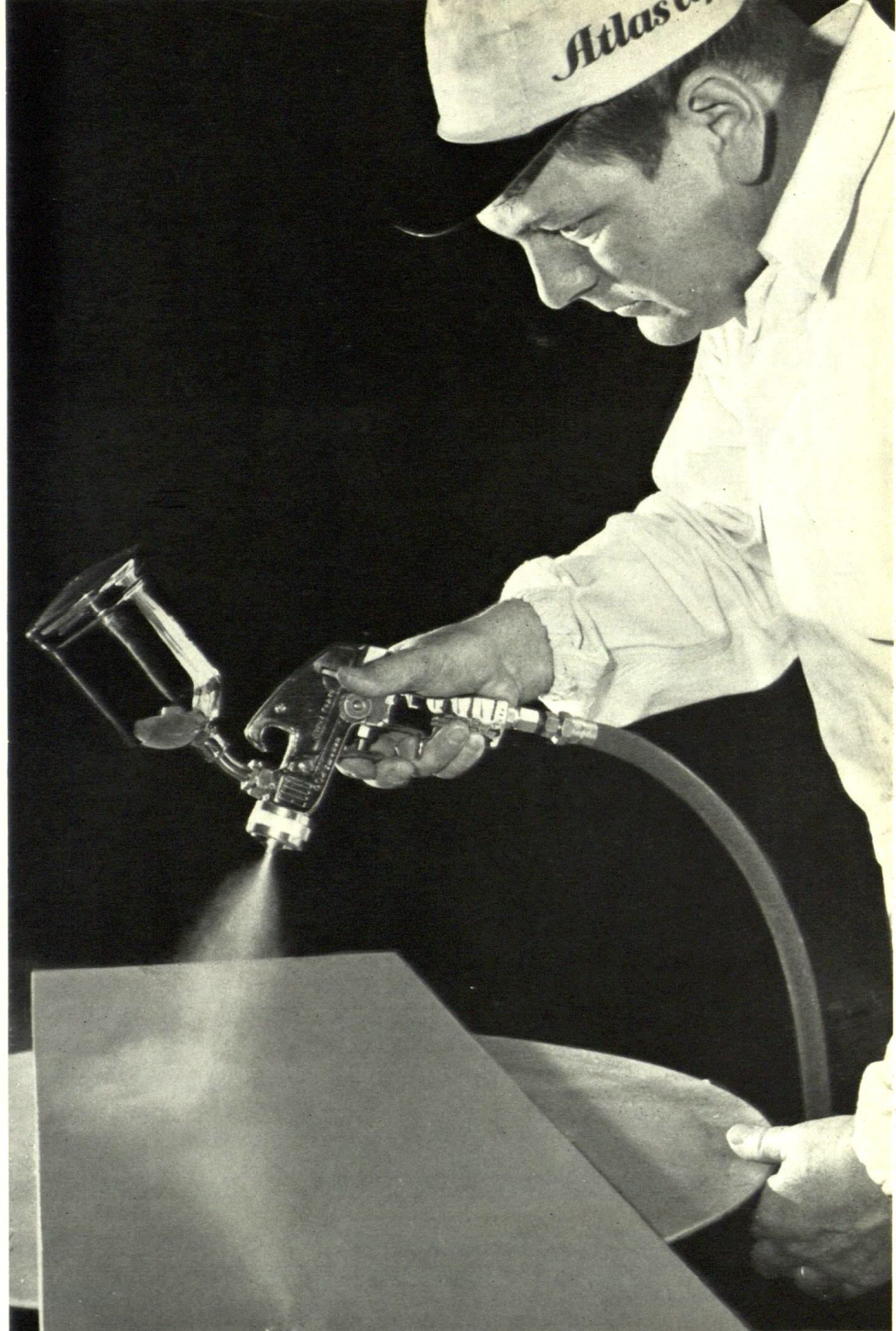
Som därav framgår kvarstå vinstmedel från föregående år med	Kr.	658.975
Härtill kommer årets vinst	„	11.710.215
Till bolagsstämmans förfogande stå sålunda	Kronor	<u>12.369.190</u>

Styrelsen och verkställande direktören föreslå att dessa vinstmedel disponeras på sådant sätt att till aktieägarna utdelas kr. 3:— per aktie vartill åtgå	Kr.	9.198.000
samt att i ny räkning balanseras	„	<u>3.171.190</u>
	Kronor	<u>12.369.190</u>

Den realisationsvinst, som uppkommit vid avvecklingen av bolagets intresse i Björneborgs Jernverks AB med avdrag för en mindre realisationsförlust å försålda aktier, i allt 4.416.820 kronor, har under förutsättning av bolagsstämmans godkännande direkt överförs till en dispositionsfond.

Några nya Atlas Copco- verktyg

Genom sin höga kapacitet och jämna färgfördelning har sprutpistolen Ecco 40 redan vunnit en vidsträckt användning för sprutmålning med alla typer av sprutbara material. Utrustad med överliggande kopp användes Ecco 40 för sprutning av emalj-, polyester- och epoxylacker.



Den nya R-serien av mejselhammare har stor avverkningsförmåga vid mejsling och rensning inom mekaniska verkstadsindustrin.

Borrning med ett av de nya hög-effektiva roterande verktygen. De kännetecknas av extremt hög kapacitet i förhållande till sin vikt.

Balansräkning

TILLGÅNGAR	1960	1959
<i>Anläggningstillgångar</i>	K r o n o r	
Tomter	1.211.530	1.527.910
Fabriks- och kontorsbyggnader	18.084.930	15.105.087
Avgår ackumulerade avskrivningar	8.516.255	5.535.064
	<u>9.568.675</u>	<u>9.570.023</u>
Bostadsbyggnader	1.505.469	1.505.469
Avgår ackumulerade avskrivningar	656.573	641.916
	<u>848.896</u>	<u>863.553</u>
Maskiner och inventarier	33.236.130	30.614.697
Avgår ackumulerade avskrivningar	28.006.043	25.736.426
	<u>5.230.087</u>	<u>4.878.271</u>
Anläggningar under utförande	1.648.029	894.759
	<u>18.507.217</u>	<u>17.734.516</u>
<i>Investeringar i dotterbolag och övriga företag</i>		
Aktier och andelar i dotterbolag	62.586.515	20.663.515
„ „ „ i andra bolag	1.172.371	366.001
Fordringar hos dotterbolag	15.159.157	23.936.279
„ „ andra bolag	26.387.212	11.187.208
	<u>105.305.255</u>	<u>56.153.003</u>
<i>Omsättningstillgångar</i>		
Råmaterial, hel- och halvfabrikat	39.362.532	31.540.335
Kortfristiga fordringar hos dotterbolag	23.050.699	30.905.462
Kundfordringar	5.615.175	4.646.943
Övriga fordringar	1.489.514	854.165
Accepterade växlar	830.879	1.615.744
Kassa och banktillgodohavanden	5.306.064	277.646
	<u>75.654.863</u>	<u>69.840.295</u>
<i>Ställda pantar</i>		
	1960	1959
Fastighetsinteckningar	7.950.000	8.098.000
Förlagsinteckningar	13.100.000	13.100.000
Övriga pantar		1.000.000
		<u>143.727.814</u>
	<u>199.467.335</u>	

per den 31 december 1960

SKULDER	1960	1959
<i>Eget kapital</i>	K r o n o r	
Aktiekapital	76.650.000	49.000.000
Reservfond	40.830.000	9.800.000
Dispositionsfond	4.416.820	—
Investeringsfond för byggnader	1.216.627	3.768.770
	<u>123.113.447</u>	<u>62.568.770</u>
Vinstmedel		
Vinst enligt föregående balansräkning	21.538.975	18.314.567
Avgår:		
Utdelning	5.880.000	4.900.000
Överföring till aktiekapitalet	14.000.000	—
Avsättning till reservfonden	1.000.000	—
	<u>658.975</u>	<u>13.414.567</u>
Årets vinst	11.710.215	8.124.408
	<u>12.369.190</u>	<u>21.538.975</u>
	<u>135.482.637</u>	<u>84.107.745</u>
<i>Långfristiga skulder</i>		
3 1/2 % obligationslån av år 1941	—	310.000
Atlas Copco AB:s pensionsstiftelser	13.018.340	13.956.883
Inteckningslån	197.050	242.750
Reverslån	110.195	105.195
	<u>13.325.585</u>	<u>14.614.828</u>
<i>Kortfristiga skulder</i>		
Leverantörsskulder	9.563.138	4.754.077
Växelskulder	16.585.357	19.296.064
Förskott från kunder	25.347	64.117
Skulder till dotterbolag	10.517.882	7.798.172
,, „ övriga	7.252.318	5.048.497
Anställdas preliminärskatt	2.280.561	1.626.513
Nästkommande amortering å 3 1/2 % obligationslån	310.000	300.000
Oguldna och beräknade skatter	4.124.510	3.014.571
Bankskulder	—	3.103.230
	<u>50.659.113</u>	<u>45.005.241</u>
<i>Ansvarsförbindelser</i>		
	1960	1959
Diskonterade växlar	12.528.877	8.437.599
Övriga ansvarsförbindelser	25.513.033	25.187.494
Utbetalda pensioner enligt AL § 101:7	145.016	150.917
	<u>38.186.926</u>	<u>33.776.010</u>
	<u>199.467.335</u>	<u>143.727.814</u>

Vinst- och Förlusträkning för år 1960

	1960	1959
	K r o n o r	
<i>Vinst av rörelsen</i>	36.895.538	30.904.164
<i>Förvaltningskostnader</i>	6.830.061	5.353.796
	<u>30.065.477</u>	<u>25.550.368</u>
<i>Vinst å realiserade anläggningstillgångar</i>		
Byggnader	—	9.753
Maskiner och inventarier	103.586	44.521
	<u>103.586</u>	<u>54.274</u>
<i>Avskrivningar</i>		
Byggnader	443.705	448.521
Maskiner och inventarier	2.594.317	2.135.209
	<u>3.038.022</u>	<u>2.583.730</u>
<i>Inkomsträntor m. m.</i>		
Räntor från dotterbolag	339.979	386.518
„ „ övriga	17.483	7.428
Utdelning från dotterbolag	1.436.043	823.392
„ „ övriga	175.040	—
	<u>1.968.545</u>	<u>1.217.338</u>
<i>Utgiftsräntor</i>		
Räntor till dotterbolag	240.480	97.306
„ „ övriga	4.411.891	2.116.536
	<u>4.652.371</u>	<u>2.213.842</u>
<i>Övriga kostnader</i>		
Avsättning till pensionsstiftelse	912.000	3.000.000
<i>Vinst före skatter</i>	23.535.215	19.024.408
<i>Skatter</i>	11.825.000	10.900.000
	<u>11.710.215</u>	<u>8.124.408</u>
	<u>Återstår nettovinst Kronor</u>	<u>8.124.408</u>

Nacka den 21 februari 1961

M. Wallenberg

Nils von Steyern

M. Wallenberg Jr

Ove Borlind

K.-A. Belfrage

Verkst. dir.

Under hänvisning till revisionsberättelsen intygas, att före stående Balans- samt Vinst- och Förlusträkningar överensstämmer med räkenskaperna.

Ebbe Rybeck

Auktoriserad revisor

Wilhelm Moberg

Förteckning över aktier och andelar

Aktier och andelar i dotterbolag

	Kronor
111.102 aktier à kr. 100 i Svenska Diamantbergborrnings AB, Stockholm	41.270.000
8.000 aktier à kr. 250 i AB Avos, Örebro	3.062.000
15.000 aktier à kr. 100 i AB Eccoverken, Skara	1.470.000
25.000 aktier à kr. 100 i Injector Company AB, Stockholm	2.500.000
2.000 aktier à kr. 100 i AB Sicklahus, Nacka	200.000
10.000 aktier à kr. 100 i Tryckluft AB Atlas Copco, Nacka	1.000.000
37.500 aktier à kr. 60 i Injector-Hesselman AB, Stockholm	2.250.000
54.500 aktier à Bfr. 1.000 i Arpic Engineering S.A., Antwerpen	8.045.000
997 aktier à d. kr. 1.000 i Atlas Copco A/S, Köpenhamn	751.000
650.640 aktier à 5/- i Delfos & Atlas Copco (Pty) Ltd., Benoni, Sydafrika	1.315.000
15.994 aktier à Cruz. 1.000 i Atlas Copco Industrial Paulista S.A., São Paulo	381.500
170 aktier à Rs. 1.000 i Atlas Copco (India) Private Ltd., Bombay	189.000
125 aktier à Hfl. 1.000 i Atlas Copco Holland N.V., Rotterdam	153.000
994 andelar à Bfr. 1.000 i Atlas Copco Congo S.C.a.r.l., Elisabethville	1
497 andelar à Esc. 1.000 i Sociedade Atlas Copco de Portugal Lda, Lissabon	1
1.500 aktier à Pts. 500 i Atlas Copco S.A.E., Madrid	1
300 aktier à n. kr. 7.000 i Atlas Copco A/S, Oslo	1
99.996 aktier à £ 1.- i Atlas Copco (Great Britain) Ltd., Hemel Hempstead	1
4.970 aktier à N. Fr. 400 i Atlas Copco France S.A., Saint Cloud	1
30.000 aktier à Fmk 1.000 i Oy Atlas Copco Ab, Helsingfors	1
940 aktier à T£ 500 i Atlas Copco Ticaret ve Sanayi T.A.S., Istanbul	1
499 andelar à DM 1.000 i Deutsche Atlas Copco G.m.b.H., Essen	1
998 aktier à £ 1.- i Atlas Diesel Company Ltd., London	1
940 aktier à mar. fr. 40.000 i Atlas Copco Maroc, Casablanca	1
4.994 aktier à Bfr. 1.000 i Atlas Copco Belgique S.A., Bryssel	1
69.670 aktier à pesos 1.000 i Atlas Copco Chilena S.A.C., Santiago de Chile	1
2.990 andelar à ö. sch. 1.000 i Atlas Copco Ges.m.b.H., Wien	1
20 andelar à Drs. 10.000 i Atlas Copco Greece Ltd., Aten	1
	<u>Kronor 62.586.515</u>

Aktier och andelar i andra bolag

400 aktier à kr. 100 i Atlas Copco Finans AB, Stockholm	406.370
4 andelar à kr. 100.000 i Swedish Lamco Syndicate, Trafik AB Grängesberg-Oxelösund & Co, Stockholm	400.000
3.000 aktier à kr. 100 i Svensk Interkontinental Lufttrafik AB, Stockholm	300.000
40 aktier à kr. 100 i AB Byggnadsgaranti, Stockholm	4.000
75 aktier à Pts. 5.000 i Casa de Suecia S.A., Madrid	50.000
Andelar å tillsammans kr. 12.000 i Swedish MIDECON Consortium, Allmänna Svenska Elektriska AB & Co, Stockholm	12.000
2 aktier à kr. 500 i Tekniska Röntgencentralen AB, Stockholm	1
	<u>Kronor 1.172.371</u>

Revisions- berättelse

I egenskap av revisorer i ATLAS COPCO AKTIEBOLAG får vi härmed avgiva följande revisionsberättelse för år 1960.

Vi har granskat årsredovisningen, tagit del av räkenskaper, protokoll och andra handlingar, som lämnar upplysning om bolagets ekonomi och förvaltning, samt i övrigt vidtagit de granskningsåtgärder vi ansett erforderliga.

Räkenskaperna har genom omfattande stickprov siffergranskats av Bohlins Revisionsbyrå Aktiebolag.

Aktiebolagslagens föreskrifter angående redovisning av aktier och koncernförhållanden har fullgjorts.

Under revisionen har icke framkommit anledning till anmärkning beträffande redovisningshandlingarna, bokföringen, inventeringen av tillgångarna eller förvaltningen i övrigt.

Styrelsen och verkställande direktören har under förutsättning av bolagsstämmans godkännande före bokslutet till en dispositionsfond överfört en realisationsvinst å 4.416.820 kronor.

Styrelsen och verkställande direktören föreslår, att vinsten enligt balansräkningen disponeras sålunda:

Till aktieägarna utdelas kr 3:—	
per aktie	Kr 9.198.000
I ny räkning balanseras	„ 3.171.190
	<u>Kronor 12.369.190</u>

Detta förslag strider icke mot aktiebolagslagens bestämmelser angående fondavsättning eller mot god affärs sed.

Vi tillstyrker,

att den i årsredovisningen intagna, av oss påtecknade balansräkningen per 31/12 1960 fastställs, att ovannämnda åtgärd och förslag ifråga om bolagets vinstmedel godkännes, samt att styrelsens ledamöter och verkställande direktören beviljas ansvarsfrihet för den tid årsredovisningen omfattar.

Stockholm den 23 mars 1961.

Ebbe Rybeck
Auktoriserad revisor

Wilhelm Moberg

Koncernbalansräkning per den 31 december 1960

T I L L G Å N G A R	1960	1959
<i>Anläggningstillgångar</i>	1.000-tal kronor	
Fastigheter	61.729	55.908
Maskiner och inventarier	27.399	22.302
Goodwill	47	118
Aktier	2.632	387
Övriga investeringar	26.387	11.187
	<u>118.194</u>	<u>89.902</u>
<i>Omsättningstillgångar</i>		
Varulager och pågående arbeten	198.292	145.680
Aktier och obligationer	270	520
Kundfordringar och övriga fordringar	105.016	70.033
Accepterade växlar	8.271	7.825
Kassa och banktillgodohavanden	20.994	17.335
	<u>332.843</u>	<u>241.393</u>
	<u>Tkr 451.037</u>	<u>331.295</u>
 S K U L D E R 		
<i>Eget kapital</i>		
Aktiekapital	76.650	49.000
Reserv- och skuldregleringsfonder	49.414	11.827
Investeringsfond för byggnader	1.217	3.769
Dispositionsfond	4.417	—
Balanserade vinstmedel	27.858	40.942
Årets vinst	26.685	13.663
	<u>186.241</u>	<u>119.201</u>
<i>Koncernreserv</i>	35.111	51.235
<i>Minoritetsintressen</i>	1.570	110
<i>Långfristiga skulder</i>		
Obligations-, förlags- och inteckningslån	16.326	17.841
Pensionsstiftelser	31.098	19.395
	<u>47.424</u>	<u>37.236</u>
<i>Kortfristiga skulder</i>		
Leverantörsskulder m. m.	60.850	41.167
Växelskulder	82.877	31.404
Förskott från kunder	3.544	6.781
Skatteskulder	10.570	9.164
Bankskulder	22.850	34.997
	<u>180.691</u>	<u>123.513</u>
<i>Ställda pantar</i>	1960 51.175	1959 56.520
<i>Ansvarsförbindelser</i>		
Diskonterade växlar	10.367	13.274
Övriga ansvarsförbindelser	6.729	6.519
	<u>Tkr 451.037</u>	<u>331.295</u>

Nacka den 22 mars 1961.

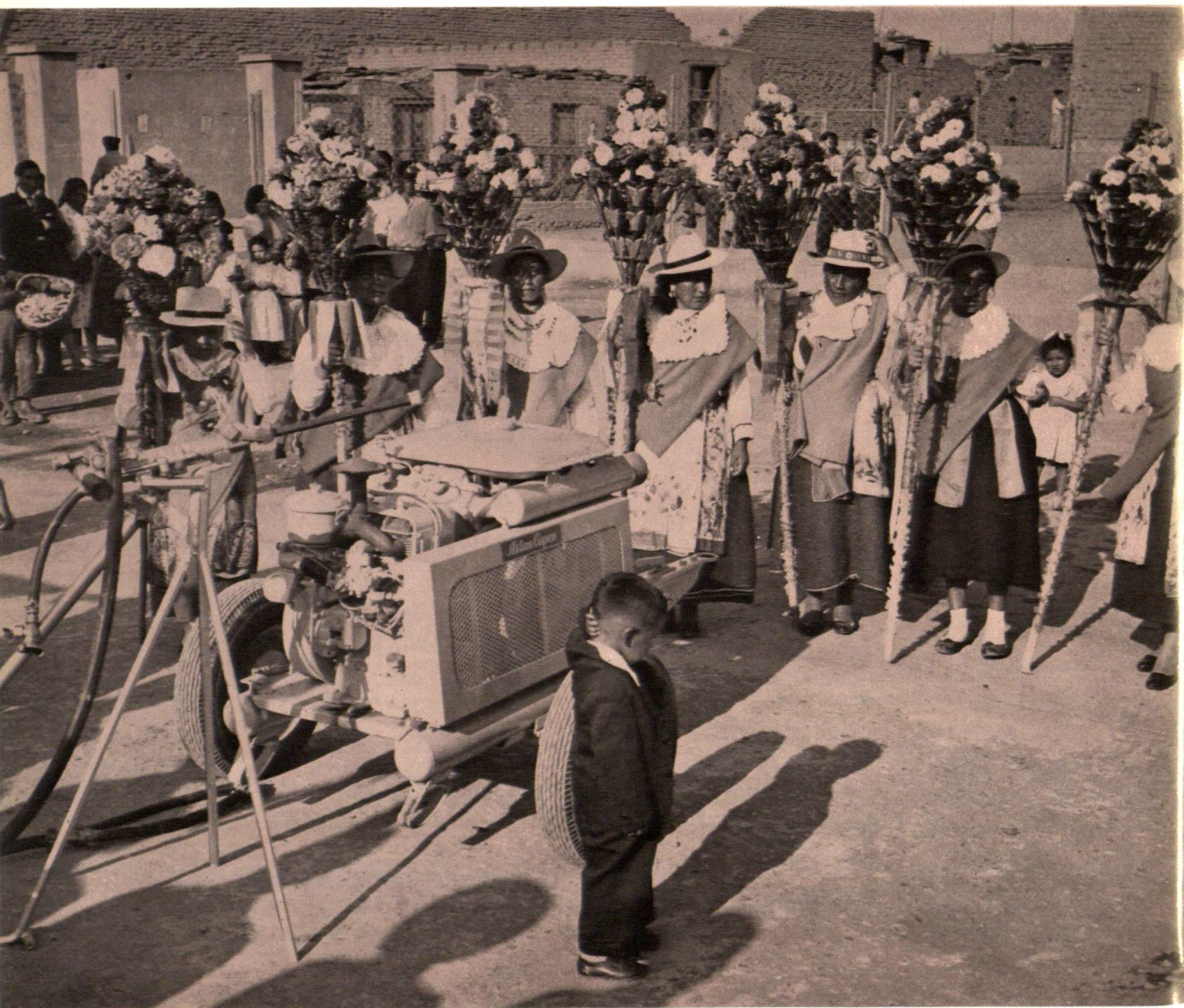
K.-A. Belfrage

Företedd vid revisionen den 23 mars 1961

Ebbe Rybeck

Wilhelm Moberg

Från verksamheten på olika marknader



I den lilla peruanska byn Yungos ger de traditionella folkdräkterna färg åt den "fiesta" som arrangerats för att samla in pengar till nya bevattningskanaler. Befolkningen har givit hedersplats åt en kompressor och en bergbormaskin från Atlas Copco, som inköpts för bevattningsprojektet.



En Twin-Air skruvkompressor med två Bencher-maskiner vid borrhningen av första salvan för ett av Norges största kraftverksbyggen vid Jotunheimen.

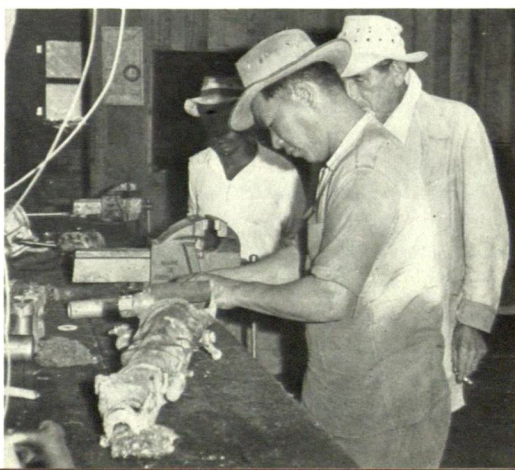
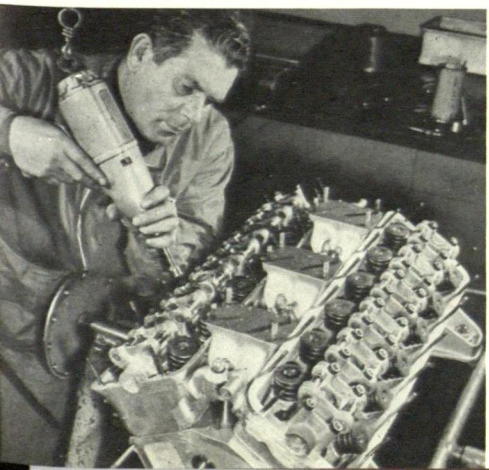
Stort intresse från militärt håll över hela världen har visats bolagets Cobra motorborr. Bilden visar en demonstration under en servicekurs.

Tunneldrivning med Lion bergbormaskiner och Sandvik Coromant borrhstäl i avloppssystemet "Inner Loop" 20 meter under hjärtat av Rochester (N.Y.) i USA.



Vid service av sitt passagerareplan Britannia använder Bristol Aircraft i England en specialställning utrustad med Atlas Copcos lyftblock.

Ferrari-verkstäderna i Italien använder slående mutterdragare av typ LMS vid sammansättningen av de berömda Ferrari-motorerna.



Den moderna tekniken på en arbetsplats i Hong Kong representeras här ovan av en VT-kompressor.

Servicestation för Atlas Copcos bergbormaskiner vid kraftverksbygget Cameron Highlands på Malaya.

Balansräkningar för svenska dotterbolagen per den 31 december 1960

TRYCKLUFT AB ATLAS COPCO

TILLGÅNGAR

<i>Anläggningstillgångar</i>		Kronor
Maskiner och inventarier		660.951
<i>Omsättningstillgångar</i>		
Varulager	8.738.000	
Fordringar	16.430.571	
Accepterade växlar	25.777	
Skattefordran	44.000	
Kassa och banktillgodohavanden	785.577	26.023.925
	<u>Kronor</u>	<u>26.684.876</u>

SKULDER

<i>Eget kapital</i>		Kronor
Aktiekapital		1.000.000
Reservfond		200.000
Skuldregleringsfond		54.000
Balanserad vinst	1.960.536	
Årets vinst	465.332	2.425.868
		<u>3.679.868</u>
<i>Långfristiga skulder</i>		
Tryckluft AB Atlas Copco's Pensionsstiftelse		12.000
<i>Kortfristiga skulder</i>		
Växelskulder	10.950.000	
Diverse skulder	12.043.008	22.993.008
	<u>Kronor</u>	<u>26.684.876</u>

SVENSKA DIAMANTBERGBORRNINGS AB

TILLGÅNGAR

<i>Anläggningstillgångar</i>		Kronor
Fabriks- och andra fastigheter	5.904.256	
Maskiner och inventarier	1.977.804	
Aktier och andelar i koncernbolag	4.594.462	
Aktier i andra företag	40.002	
Fordringar hos koncernbolag	7.993.843	20.510.367
<i>Omsättningstillgångar</i>		
Material, hel- och halvfabrikat	8.191.858	
Fordringar	7.809.163	
Kassa och banktillgodohavanden	750.989	16.752.010
	<u>Kronor</u>	<u>37.262.377</u>

SKULDER

<i>Eget kapital</i>		Kronor
Aktiekapital		11.250.000
Reservfond		2.250.000
Skuldregleringsfond		4.199.000
Balanserad vinst	108.068	
Årets vinst	1.330.855	1.438.923
		<u>19.137.923</u>
<i>Långfristiga skulder</i>		
Pensionsstiftelser	13.273.556	
Inteckningslån	665.783	13.939.339
<i>Kortfristiga skulder</i>		
Skulder till koncernbolag	46.318	
Diverse skulder	4.138.797	4.185.115
	<u>Kronor</u>	<u>37.262.377</u>

INJECTOR COMPANY AB

TILLGÅNGAR

<i>Anläggningstillgångar</i>		Kronor
Fabriksfastigheter	1.591.761	
Maskiner och inventarier	657.961	2.249.722
<i>Omsättningstillgångar</i>		
Råmaterial, hel- och halvfabrikat	1.739.575	
Fordringar	3.687.648	
Kassa och banktillgodohavanden	1.380.020	6.807.243
	<u>Kronor</u>	<u>9.056.965</u>

SKULDER

<i>Eget kapital</i>		Kronor
Aktiekapital		2.500.000
Reservfond		163.500
Balanserad vinst	63.098	
Årets vinst	973.625	1.036.723
		<u>3.700.223</u>
<i>Långfristiga skulder</i>		
Pensionsstiftelser		2.476.568
<i>Kortfristiga skulder</i>		
Leverantörsskulder	830.214	
Diverse skulder	1.097.395	
Oguldna och beräknade skatter	952.565	2.880.174
	<u>Kronor</u>	<u>9.056.965</u>

AB AVOS
(inkl. Bostads AB Klärkäng)

TILLGÅNGAR		
<i>Anläggningstillgångar</i>		
Fabriksfastigheter	898.773	
Bostadsfastigheter	181.895	
Maskiner och inventarier	705.304	1.785.972
<i>Omsättningstillgångar</i>		
Råmaterial, hel- och halvfabrikat	3.853.003	
Fordringar	199.985	
Kassa och banktillgodohavanden .	95.221	4.148.209
		<u>Kronor 5.934.181</u>

SKULDER		
<i>Eget kapital</i>		
Aktiekapital	2.000.000	
Reservfond	181.000	
Balanserad vinst	410.340	
Årets vinst	346.797	757.137
		<u>2.938.137</u>
<i>Långfristiga skulder</i>		
Avos' Pensionsstiftelse	849.945	
Inteckningslån	79.100	929.045
<i>Kortfristiga skulder</i>		
Leverantörsskulder	1.300.183	
Diverse skulder	540.666	
Oguldna och beräknade skatter .	226.150	2.066.999
		<u>Kronor 5.934.181</u>

AB ECCOVERKEN
(inkl. Fastighets AB Kämpgården)

TILLGÅNGAR		
<i>Anläggningstillgångar</i>		
Fabriksfastigheter	913.994	
Bostadsfastigheter	708.283	
Maskiner och inventarier	341.139	1.963.416
<i>Omsättningstillgångar</i>		
Råmaterial, hel- och halvfabrikat .	2.143.482	
Fordringar	218.280	
Kassa och banktillgodohavanden .	392.087	2.753.849
		<u>Kronor 4.717.265</u>

SKULDER		
<i>Eget kapital</i>		
Aktiekapital	1.500.000	
Reservfond	44.000	
Skuldregleringsfond	61.000	
Balanserad vinst	276.244	
Årets vinst	256.843	533.087
		<u>2.138.087</u>
<i>Långfristiga skulder</i>		
Pensionsstiftelse	55.000	
Inteckningslån	563.296	618.296
<i>Kortfristiga skulder</i>		
Leverantörsskulder	547.438	
Diverse skulder	1.195.949	
Oguldna och beräknade skatter .	217.495	1.960.882
		<u>Kronor 4.717.265</u>

INJECTOR-HESSELMAN AB

TILLGÅNGAR		
<i>Anläggningstillgångar</i>		
Fabriksfastighet	195.646	
Maskiner och inventarier	64.347	259.993
<i>Omsättningstillgångar</i>		
Varulager	838.000	
Fordringar	3.269.424	
Kassa och banktillgodohavanden .	845.849	4.953.273
		<u>Kronor 5.213.266</u>

SKULDER		
<i>Eget kapital</i>		
Aktiekapital	2.250.000	
Reservfond	273.000	
Balanserad vinst	416	
Årets vinst	290.057	290.473
		<u>2.813.473</u>
<i>Långfristiga skulder</i>		
Pensionsstiftelser	525.808	
Reverslån	700.000	1.225.808
<i>Kortfristiga skulder</i>		
Leverantörsskulder	585.061	
Diverse skulder	262.632	
Oguldna och beräknade skatter .	326.292	1.173.985
		<u>Kronor 5.213.266</u>

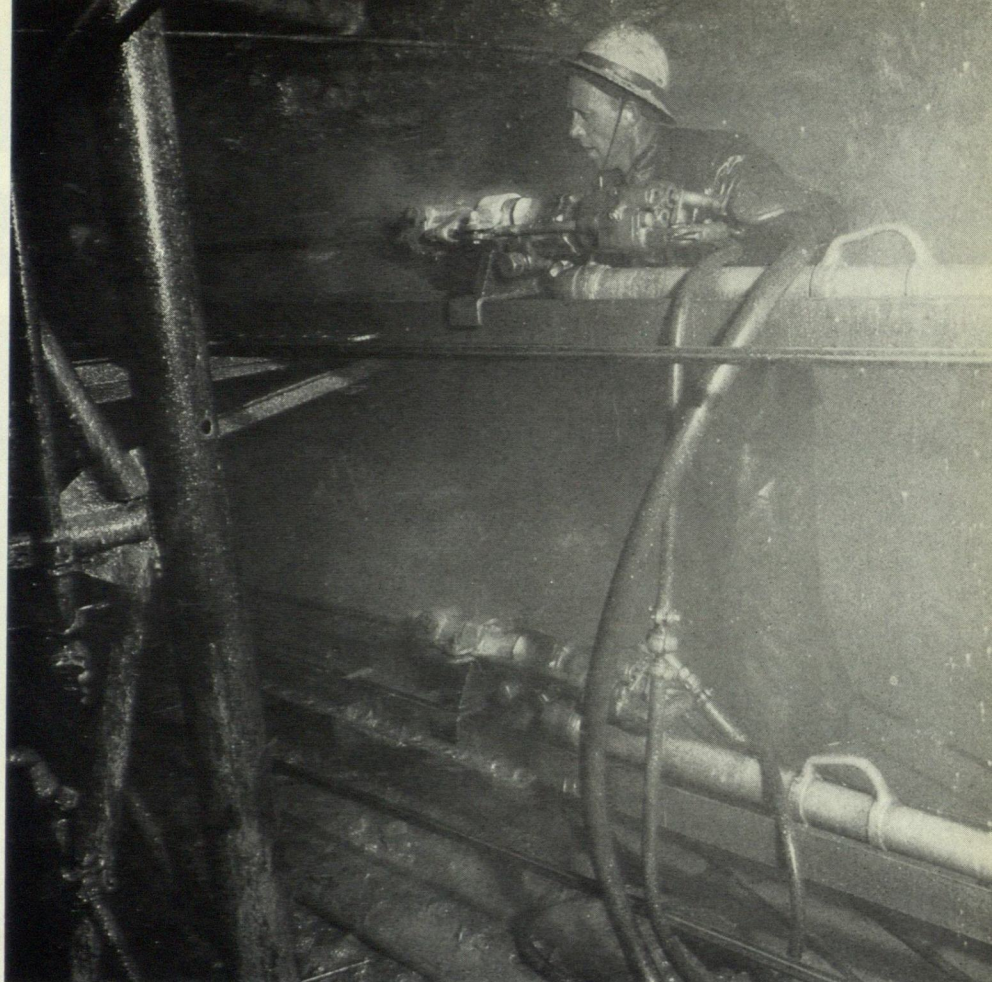
AB SICKLAHUS

TILLGÅNGAR		
<i>Anläggningstillgångar</i>		
Tomter	1.002.000	
Bostadsfastigheter	8.788.908	
Maskiner och inventarier	122.568	9.913.476
<i>Omsättningstillgångar</i>		
Fordringar	720	
Kassa och banktillgodohavanden .	32.049	32.769
		<u>Kronor 9.946.245</u>

SKULDER		
<i>Eget kapital</i>		
Aktiekapital	200.000	
Reservfond	1.200	
Balanserad vinst	4.320	
Årets vinst	1.108	5.428
		<u>206.628</u>
<i>Långfristiga skulder</i>		
Inteckningslån	8.335.432	
Skuld till Atlas Copco AB	1.299.519	9.634.951
<i>Kortfristiga skulder</i>		
Diverse skulder	89.350	
Oguldna och beräknade skatter .	15.316	104.666
		<u>Kronor 9.946.245</u>



En man sköter Atlas Copcos nya BVB 81 larvbandsburna bergbör-
aggregat, som här ses i arbete på en
av våra nya motorvägar. Med hjälp
av hydraulisk inställning av bom-
marna kan BVB 81 utföra parallell-
bålsborrning från vertikal till hori-
sontal led.

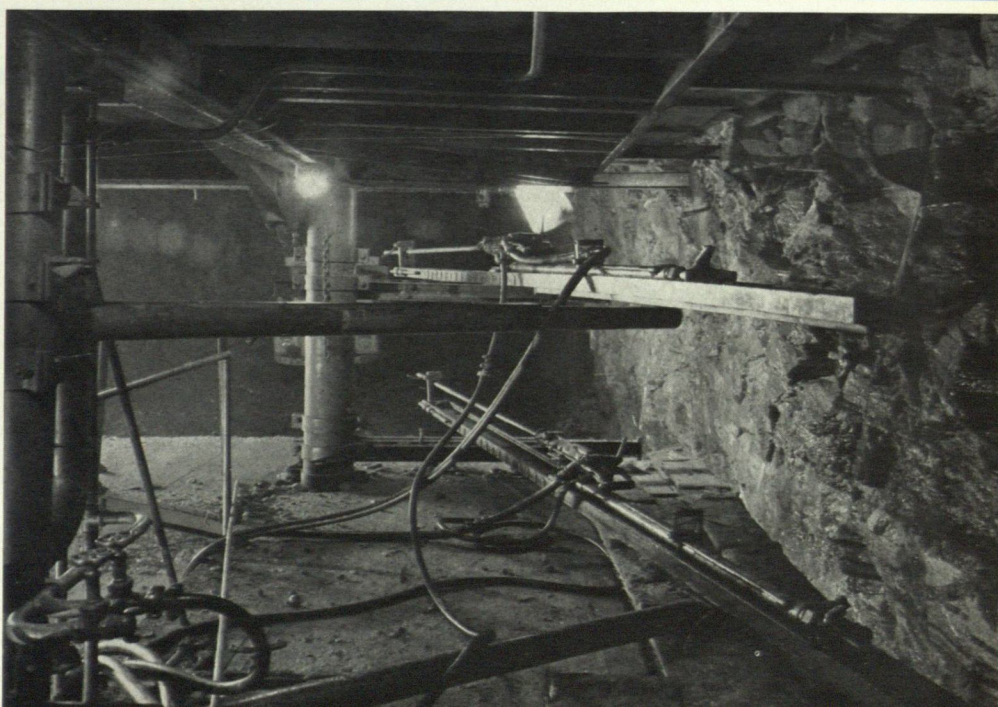


Ställning för stegmatningsborrning
vid ett kraftverksbygge vid Loch
Awe i Skottland.

Swedish Ladder Drilling Method –

är en ny effektiv tunneldrivningsmetod som innebär användandet
av standard bergbörmaskiner med reversibla knämatningar monterade
på horisontella "stegar". Denna nya teknik har medfört
avsevärt högre produktion per man och timme.

Bilden ovan visar hur en man sköter två stegmatade bergbör-
maskiner vid kraftverksbygget i Korselbränna. På borrhplattformen (bilden under) ses två "stegar" monterade på svängbara
konsoler.

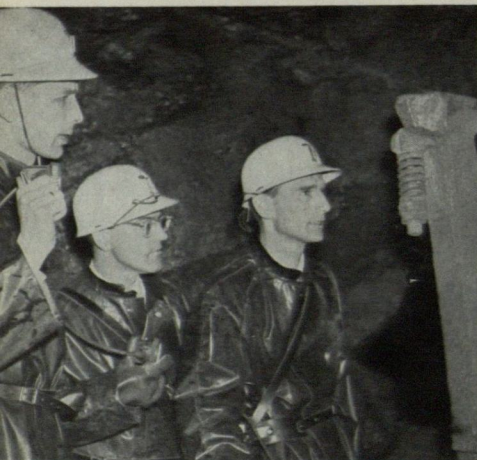


Besökare från utlandet

Under sitt besök i Sverige i maj 1960 tillbringade Shaben av Persien en dag hos Atlas Copco. På bilden provar Shaben en bergborrmaskin av typ "Tiger" i företagets provgruva.



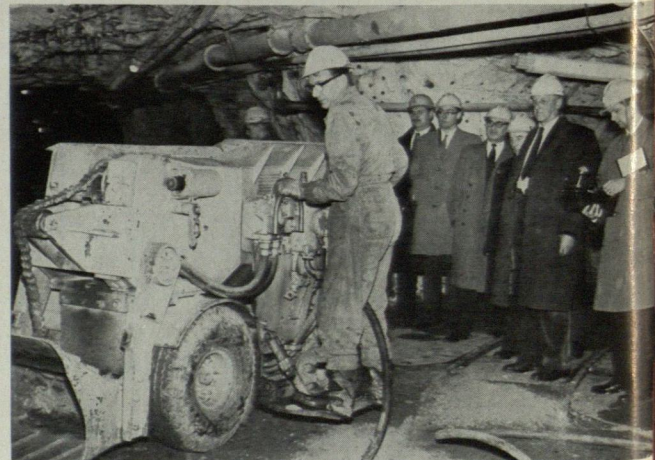
Varje år utdelar Atlas Copco ett stipendium till utländska gruvingenjörer för studier av svensk gruvhantering. Bilden visar 1960 års stipendiater vid besök i Stråssa-gruvan.



Teknische chefen vid Associated Cement (India) vid en visning av företagets verkstäder i Nacka.



I november gästade en grupp engelska journalister Sverige, bl. a. från London Times och Financial Times, för att lära känna svensk industri. En dag ägnades därvid åt Atlas Copco.



Atlas Copco - ORGANISATIONEN

NORDAMERIKA

Kanada: Atlas Copco Canada Ltd., Montreal, P.Q.
Mexico: Atlas Copco Mexicana, S.A., Torreón, Coahuila
USA: Atlas Copco, Inc., New York, N.Y.
USA: Atlas Copco, Inc., Eastern Division, Paramus, N.J.
USA: Atlas Copco, Inc., Pacific Division, San Carlos, California

MELLANAMERIKA

Costa Rica: El Gallo Comercial, Ltda., San José
Cuba: Fábrica Nacional de Implementos Agrícolas, S.A., La Habana
El Salvador: Keillhauser, Pagram & Cia., Ltda., Suce, San Salvador
Guatemala: Juan U. Maegli & Cia. Ltda., Guatemala City
Haiti: Caribbean Trading Co. S.A., Port-au-Prince
Honduras: Casa Comercial Mathews, S.A., Tegucigalpa, D.C.
Jamaica: Västindien, Box Walk Auto Supplies Ltd., Kingston
Nicaragua: Cia. Automotriz y Equipos Industriales S.A., Managua
Panamá: Vakant
Puerto Rico: M. Castro Fernández & Co., Inc., San Juan
Trinidad och Tobago: Sandbach, Eckel & Co., Ltd., Port-of-Spain

SYDAMERIKA

Argentina: Itec S.R.L., Buenos Aires
Bolivia: Johanson & Cia. S.A., La Paz
Brazilien: Atlas Copco Brasileira S.A., São Paulo
Brazilien: Atlas Copco Industrial Paulista S.A., São Paulo
Chile: Atlas Copco Chilena S.A.C., Santiago de Chile
Colombia: Bogotadistriktet: L. y R. Peláez & Vélez Angel Ltda., Bogotá
Colombia: Medellindistriktet: L. y R. Peláez Ltda., Medellín
Colombia: Barranquilladistriktet: General Sales Corporation Ltda., Barranquilla

Colombia: Calidistriktet: General Sales Corporation Ltda., Cali
Ecuador: Ivan Bohman & Co., Guayaquil
Ecuador: Sociedad Financiera y Comercial del Pacifico "Fincom", Guayaquil
Perú: Atlas Copco Peruana S.A., Lima
Surinam: N.V. Ingenieursbureau H.N. van Dijk, Paramaribo
Uruguay: Regusci & Voulminot Ingenieros, Montevideo
Venezuela: Carlos Tejera, Caracas

EUROPA

Belgien: Atlas Copco Belgique S.A., Bryssel
Belgien: Arpic Engineering S.A., Antwerpen
Danmark: Atlas Copco A/S, København
Finland: OY Atlas Copco AB, Helsingfors
Finland: OY Julius Tallberg AB, Helsingfors
Frankrike: Atlas Copco France S.A., Saint-Cloud (S. & O.)
Grekland: Atlas Copco Greece Ltd., Aten
Holland: Atlas Copco Holland N.V., Rotterdam
Island: Landssmidjan, The Government Engineering Works, Reykjavik
Italien: Atlas Copco Italia S.p.A., Milano
Jugoslavien: Elektrobiro, Belgrad
Norge: Atlas Copco A/S, Oslo
Portugal: Soc. Atlas Copco de Portugal, Lda., Lissabon
Schweiz: Notz & Co. A.G., Biel
Spanien: Atlas Copco S.A.E., Madrid
Storbritannien: Atlas Copco (Great Britain) Ltd., Hemel Hempstead
Storbritannien: Atlas Copco (Manufacturing) Ltd., Hemel Hempstead
Sverige: Atlas Copco AB, Stockholm
Sverige: Tryckluft AB Atlas Copco, Stockholm
Sverige: AB Avos, Örebro
Sverige: AB Eccoverken, Skara

Sverige: Injector Company AB, Stockholm
Turkiet: Atlas Copco Ticaret ve Sanayi T.A.S., Istanbul
Tyskland: Deutsche Atlas Copco GmbH, Eisen-Kupferweg
Österrike: Atlas Copco Ges.m.b.H., Wien

FRÄMRE ASIEN OCH AFRIKA

Algeriet, Tunisien: Atlas Copco France S.A., Alger, Algeriet
Angola: Blackwood Hodge (Angola) Lda., Luanda
Cypern: Atlas Copco (Cyprus) Ltd., Nicosia
Egypten: The Egyptian-Swedish Trading Company, Kairo
Eritrea: Seferian & Co. (Eritrea) Ltd., Asmara
Etiopien: Seferian & Co. (Ethiopia) Ltd., Addis Abeba
Iran: F.A. Kettaneh & Co., Bagdad
Iran: Isano Swedish Co. AB, Section Atlas Copco, Teheran
Jordanien: F.A. Kettaneh & Co. Ltd., Amman
Kenya, Tanganyika, Uganda, Zanzibar: Twentsche Overseas Trading Company Ltd., Nairobi, Kenya
Kongo: Atlas Copco Congo S.C.A.R.L., Elisabethville
Kuwait: Latiff Supplies Limited, Kuwait
Libanon: Ets. F.A. Kettaneh S.A., Beirut
Liberia: Liberia Tractor & Equipment Company, Monrovia
Libyen: Gordon, Woodroffe (Libya) Ltd., Tripoli
Marocko: Atlas Copco Maroc, Casablanca
Mozambique: Empresa de Comércio Sul-Africana Ltda., Laureço Marques
Nigeria: Nigerian Tool & Die Co. Ltd., Lagos
Rhodesia: Atlas Copco Rhodesia (Private) Ltd., Salisbury
Sudan: Boxall Engineering Ltd., Khartoum
Sydafrika: Delfos & Atlas Copco (Pty.) Ltd., Benoni, Transvaal
Syrien: Technical Supplies & Trading Co. S.A., Damascus

FRÄMRE INDIEN

Afganistan: Indamer Afghan Industries Inc., Kabul
Burma: Vulcan Trading Company, Ltd., Rangoon
Ceylon: Equipment and Construction Company Ltd., Colombo
Indien: Atlas Copco (India) Private Limited, Poona
Indien: Vulcan Trading Company (Private) Ltd., Bombay
Pakistan, Öst: The Pakbay Company, Ltd., Dacca
Pakistan, Väst: Vulcan Industries Ltd., Karachi
Portugisiska Indien: Agencia E. Sequeira, Campal, Nova-Goa

FJÄRRAN ÖSTERN

Brunei, Nordborneo, Sarawak: Jardine Waugh (Brunei) Ltd., Brunei Town
Filippinerna: Scandia Incorporated, Manila
Formosa: Taiwan Trading Corporation, Taipei, Taiwan
Hongkong: The China Engineers, Ltd., Hongkong
Indonesien: P.T. Indevitra Ltd., Djakarta
Japan: Gadelius & Co., Ltd., Tokyo
Kambodja: Sté des Riz d'Indochine Denis Frères, S.A., Pnom-Penh
Korea: Hae Nin Commerce Company, Inc., Seoul
Malaya: Jardine Waugh (Malaya) Ltd., Kuala Lumpur
Singapore: Jardine Waugh (Singapore) Ltd., Singapore
Thailand, Laos: Diethelm & Co., Ltd., Technical Dept., Bangkok, Thailand
Vietnam: Sté des Riz d'Indochine Denis Frères, S.A., Saigon

AUSTRALIEN MED OCEANIEN

Australien: Atlas Copco Australia Pty. Ltd., Auburn, N.S.W.
Nya Zeeland: Atlas Copco (N.Z.) Ltd., Wellington
Nya Guinea (Papua): Hastings Deering (New Guinea) Pty. Ltd., Lae, Papua



Sprutmålning i trafiksäkerhetens tjänst.

Atlas Copco