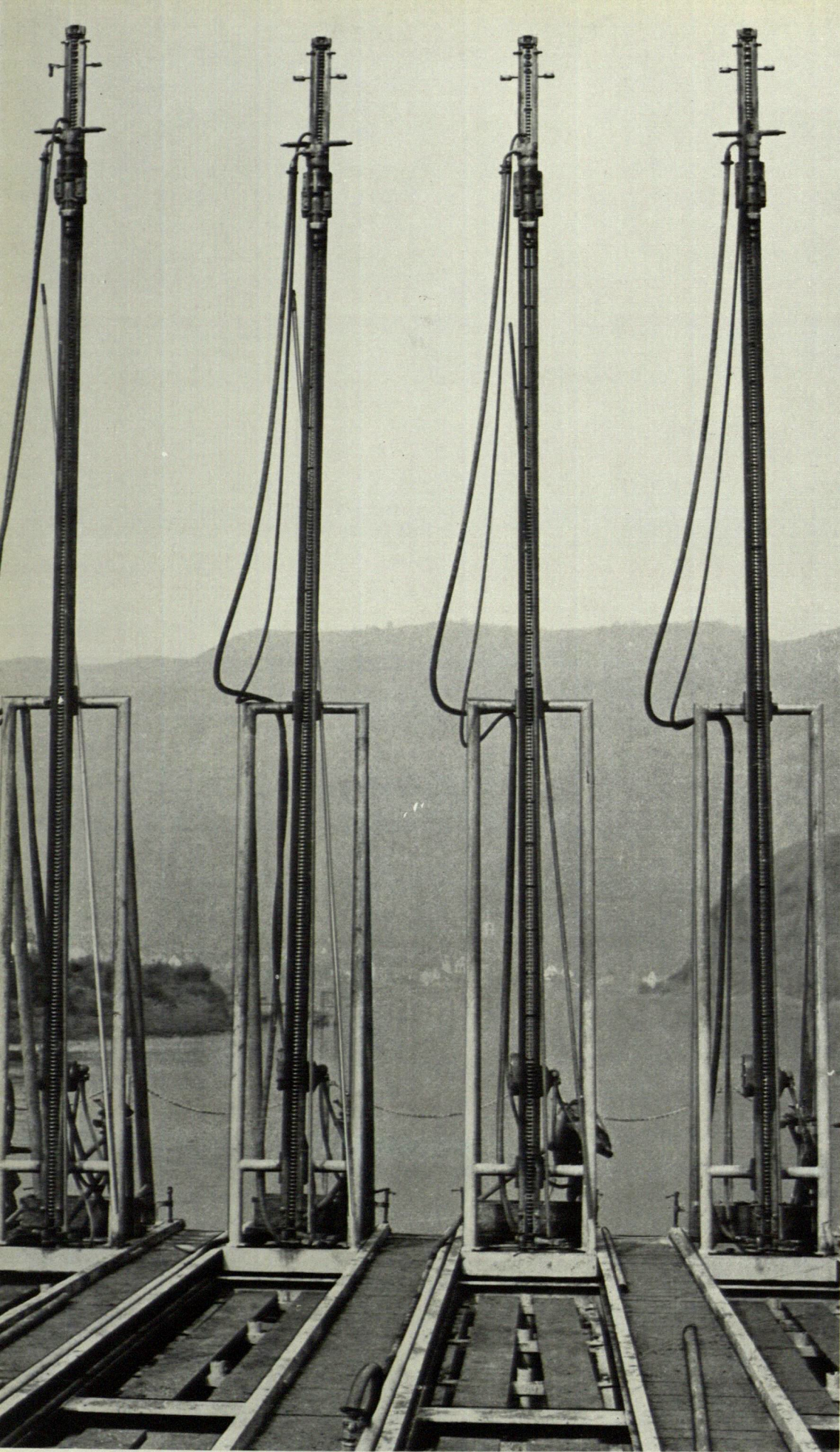




Atlas Copco

ATLAS COPCO AKTIEBOLAG
REDOVISNING FÖR
VERKSAMHETSÅRET 1961



I Mosel, där arbeten pågår för att öppna en ny vattenväg för tyngre tonnage mellan Ruhr och Lothringen tillämpas en ny teknik för borring under vatten.

Omslagsbilden:

På sex famnars djup. Vid fördjupning av hamnen i Mombasa, Kenya, tillämpades ett mindre vanligt sätt att effektivt utnyttja en Atlas Copco borrsvagn.

ORDINARIE BOLAGSSTÄMMA hålles å Stockholms Enskilda Banks huvudkontor, Stockholm, måndagen den 16 april 1962 kl. 9.15 fm. För vinnande av rätt till deltagande i förhandlingarna skall aktieägare vara införd i aktieboken samt senast kl. 16 å tredje dagen före stämman hos styrelsen anmäla sig till dylikt deltagande. Den utdelning som kan komma att beslutas av bolagsstämman tillhandahålles hos Stockholms Enskilda Bank i Stockholm mot kupong nr 25.

Förvaltnings- berättelse

STYRELSEN OCH VERKSTÄLLANDE DIREKTÖREN
FÖR ATLAS COPCO AB FÅR HÄRMED
AVGIVA BERÄTTELSE ÖVER BOLAGETS
VERKSAMHET UNDER ÅR 1961.

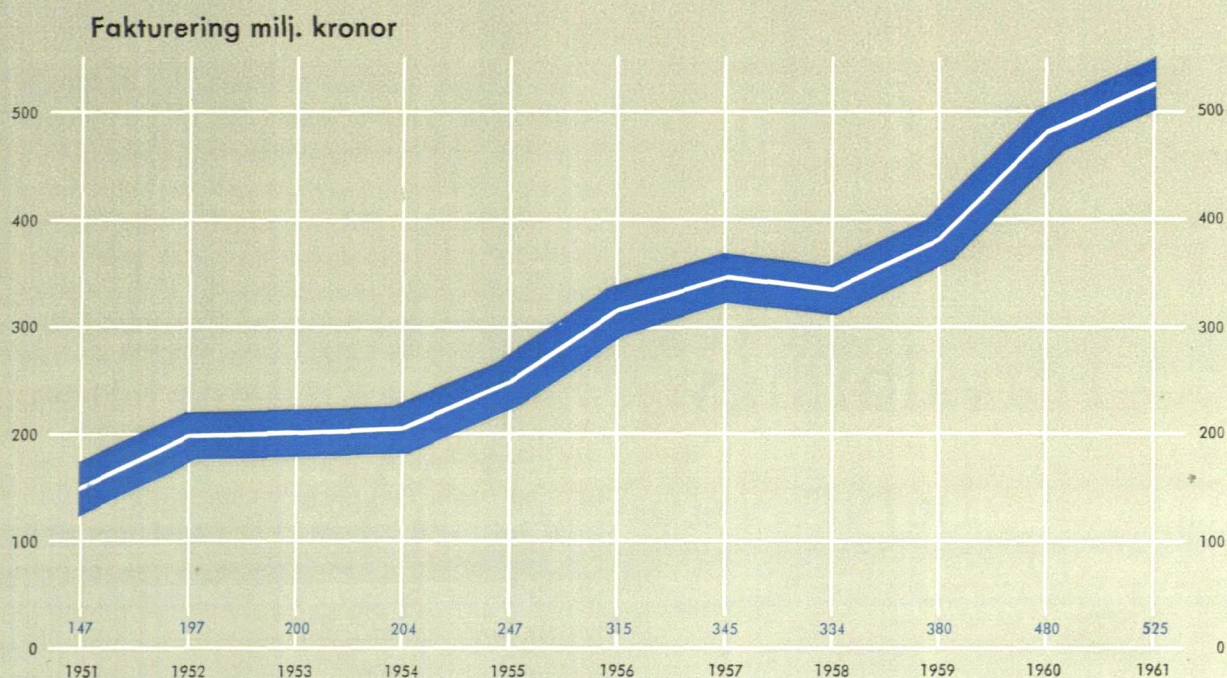
Försäljning och leveranser

Den fortsatta industriella expansionen i de ledande västeuropeiska länderna samt återhämtningen i Förenta Staternas konjunkturutveckling har möjliggjort en fortsatt uppgång i försäljningsvolymen under 1961. Såsom redan förutskickats i föregående års berättelse, har stegringen hållit sig inom snävare gränser än under 1960, som kännetecknades av en osedvanligt kraftig försäljningsexpansion. Moderbolaget har under 1961 erhållit beställningar till ett belopp av 231 milj. kronor mot 237 milj. föregående år. På grund av en överflyttning av viss fakturering till ett av dotterbolagen bör för jämförbarhetens skull föregående års siffra minskas med ca 17 milj. kronor till 220 milj. Orderingen har sålunda under 1961 ökat med 5 % jämfört med 1960. Bolagets fakturering under 1961 uppgår till 215 milj. kronor mot 222 föregående år. Den sistnämnda siffran bör för jämförbarhetens skull justeras med ca 17 milj. till 205 milj. Fakturerade leveranser blir då också 5 % större än föregående år. Orderstocken har under 1961 ökat med ca 16 milj. kronor. Av bolagets leveranser gick över 70 % till utlandet.

Till allra största delen avser moderbolagets ordergång och faktureringsciffror beställningar från egna koncernföretag, under det att den reella orderingen och faktureringen framträder hos dotterbolagen. En klar bild av bolagets affärsresultat uppnås därför först genom en jämförelse mellan koncernens totala försäljning under 1961 och motsvarande siffra för 1960. Koncernens totala fakturering under 1961 uppgick till 525 milj. kronor mot 480 milj. kronor 1960, vilket innebär en ökning med i det närmaste 10 %. Blott 20 % av den totala faktureringen hänför sig till den svenska marknaden. Ordertillflödet under den hittills gångna delen av 1962 har fortfarande varit tillfredsställande.

Uppgången under 1961 har praktiskt taget berört samtliga marknader med undantag för den svenska, som inte kunnat upprätthålla den osedvanligt höga försäljning, som tack vare vissa stora beställningar karakteriserade 1960. På exportmarknaden ligger det italienska försäljningsbolaget fortfarande främst med en fakturering omfattande drygt 6 % av hela koncernförsäljningen. Bland andra framgångsrika försäljningsbolag kan nämnas dem i Västtyskland, Belgien, Danmark, Brasilien, Holland och Frankrike. Det kan i detta sammanhang förtjäna observeras, att det svenska moderbolaget

Koncernförsäljningens utveckling



avsätter icke mindre än 29 % av sina totala leveranser på exportmarknaden till sexstatsländerna.

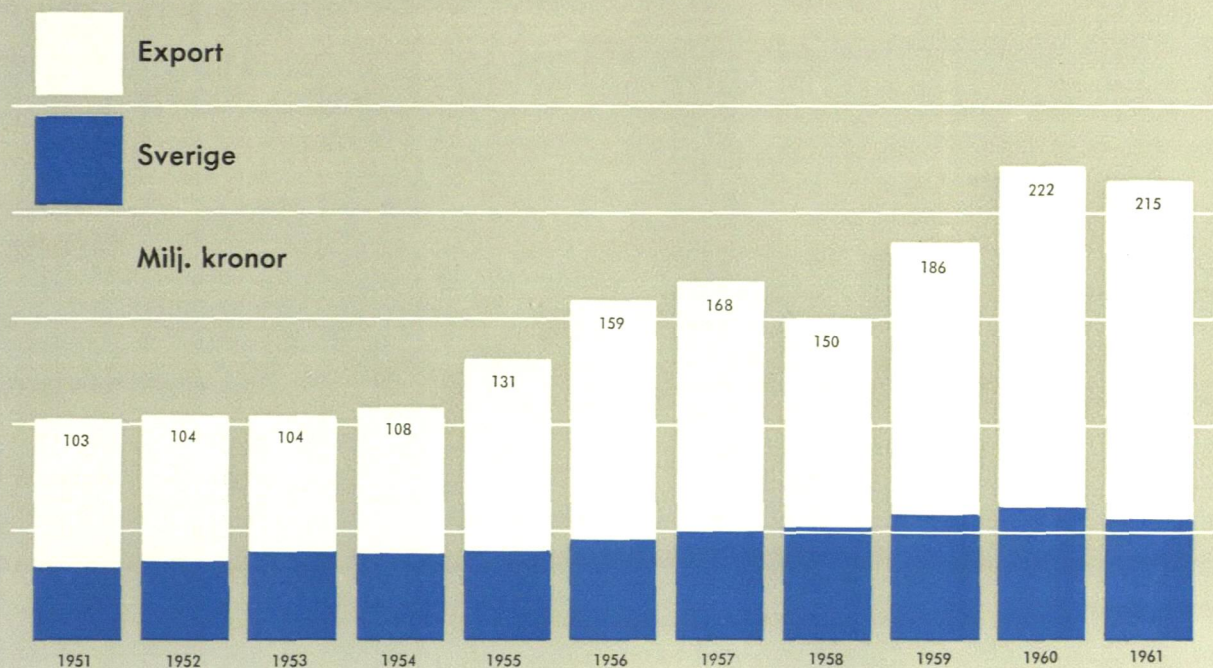
Av den ökade koncernförsäljningen faller största delen på de *stationära kompressorerna*. För dessa har orderingången under de tre senaste åren i det närmaste fördubblats, trots att leveranstiderna i någon mån hämmat försäljningen. De nya typerna av kolvkompressorer ER, DT och TT, vilka omnämndes redan i föregående förvaltningsberättelse, har fått ett gott mottagande, och de stora kolvkompressorerna av typ ER8 har blivit en framgång. Orderstocken av stationära kompressorer är tillfredsställande och en ökning av produktionen förutses. Även försäljningen av *transportabla kompressorer* har visat goda framsteg och bland marknader, där ökningen varit särskilt påtaglig, kan nämnas Italien, Frankrike, Västtyskland och Grekland.

Efterfrågan på *tryckluftdrivna industriverktyg* har under året varit påfallande. Sedan den nya 33-serien med sina olika varianter på allvar introducerats, har anmärkningsvärda framgångar vunnits i exempelvis Sverige, Holland och England. Även i sådana länder

som Västtyskland och Kanada, där verktygsförsäljningen tidigare varit obetydlig, har de nya typerna funnit en god marknad.

Även om leveranserna av *bergbormaskiner* icke ökat i samma utsträckning som av kompressorer, har dock väsentliga framgångar uppnåtts. Leveranser har under året skett till internationellt kända kraftverksprojekt i Österrike, Mexico och Kanada. Den i föregående årsberättelse omnämnda stegmatningsmetoden har under året vidare utvecklats och användes nu vid ett flertal större tunnelprojekt i olika delar av världen. Den har skapat ett nytt begrepp i bergbrytningens historia: "en man och två maskiner" i motsats till "en man och en maskin", som var vår signaturmelodi för ca 15 år sedan, då den "svenska metoden" med lätta bergbormaskiner, knämatning och hårdmetallborr slog igenom. Den i förra årsberättelsen likaså berörda metoden för borrar i berg utan jordavtäckning eller den s. k. Overburden Drilling-metoden har rönt stort intresse över hela världen. En speciell försäljningskampanj, som startades under mitten av året, har börjat bära frukt.

Moderbolagets fakturerade leveranser



Försäljningen av *lastmaskiner* har under året icke motsvarat förväntningarna. Huvudsakligen har detta sin grund i en uppkommen sysselsättningskris vid de tyska kolgruvorna, som tidigare beställt stora antal av dessa maskiner.

Försäljningen av Ecco-produkter, dvs. *färgsprutningsutrustning* och *småkompressorer*, har utvecklats gynnsamt under året, och ett antal utländska försäljningsbolag, som icke tidigare salufört dessa produkter, har under året kommit igång därmed och hittills lyckats väl. Försäljningen av småkompressorer var under året den största, som någonsin förekommit, och låg i det närmaste 20 % över den för föregående år.

Tack vare tryckluftens stora användbarhet ökar tillämpningsområdena ständigt. Det kan exempelvis nämnas, att vid den bekanta bärgningen av regalskeppet Wasa användes två på ponton uppställda transportabla kompressorer, som levererade tryckluft för olika ändamål; frisk, oljefri luft tarvades för dykarnas andning, och tryckluft användes för att medelst en s. k. mammutpump spola loss och uppfordra dy och lera i och om-

kring Wasa. Vid tätning och förstärkning av skrov och kanonportar användes tryckluftammare och borrar-maskiner av olika slag. Slutligen kom tryckluften till användning vid fyllning av de stora ballonger, som möjliggjorde lyftningen.

Bolaget deltog i en "flytande utställning" ombord på Transatlantics M/S Kirribilli, som under sommaren besökte åtta av Australiens hamnar. De utställda utrustningarna, luftkompressorer, bergborrningsmaterial, industriverktyg m. m. väckte överallt stort intresse.

Tillverkning och sysselsättning

Den kraftiga ökning av tillverkningen som skedde under 1960 har under 1961 fortsatt, och jämfört med 1960 uppvisar Sicklaverken en höjning av produktionen med ca 15 %, huvudsakligen fördelad på stationära kompressorer och borrarutrustningar. Siroccoverkstanen har under året färdigställt och tagits i bruk, varigenom en avsevärd kapacitetsökning erhållits vid Sicklaverken

och samtidigt en långt driven rationalisering kunnat genomföras beträffande bergbormaskintillverkningen. Den under 1960 färdigställda Simbaverkstaden har ytterligare kompletterats för att kunna motsvara de krav, som ställts på ökade leveranser. Rationaliseringsarbetet inom smidesverkstaden har fortsatt och vissa kompletteringar skett även inom denna del av produktionen. Slutligen har en del organisatoriska åtgärder vidtagits för att nedbringa omloppstiderna i verkstäderna och samtidigt skapa förutsättningar för en intensivare rationaliseringsverksamhet.

Även vid koncernens övriga verkstäder, såväl i Sverige som i utlandet, har tillverkningen uppvisat stegring.

Teknisk utveckling

Utvecklingen av nya produkter liksom genomgripande moderniseringar av redan befintliga produkter har fortgått på praktiskt taget samtliga områden. I produktionen har under året introducerats tunga larvbandsburna borrarregat avsedda för borrar av 3" till 4" håll. Den nya aggregattypen har visat sig konkurrenskraftig på världsmarknaden och redan från början väckt stort intresse bl. a. inom entreprenörkretsar. Bland de tyngre borrarutrustningarna märks även en annan nyhet, en likaledes larvbandsburen borrarvagn avsedd för rotationsborrning i lösa bergarter. För borrar av långa håll vid underjordsbrytning i gruvor har en speciell bergbormaskin med s. k. skruvmatning satts i produktion.

Under året har ett intensivt tekniskt utvecklingsarbete bedrivits för en ökad standardisering av komponenter, som är gemensamma för flera maskintyper. Detta standardiseringsarbete har bedrivits parallellt och i intim kontakt med det konstruktionsarbete, som är inriktat på nya produkter. Den i föregående årsberättelse omnämnda moderniseringen av de roterande verktygen har under det senaste året fått stor omfattning, och bolaget har kunnat introducera en rad nya roterande verktygstyper. Även på ytbehandlingsområdet har den tekniska utvecklingen lett fram till förbättrade produkter för industriell målning.

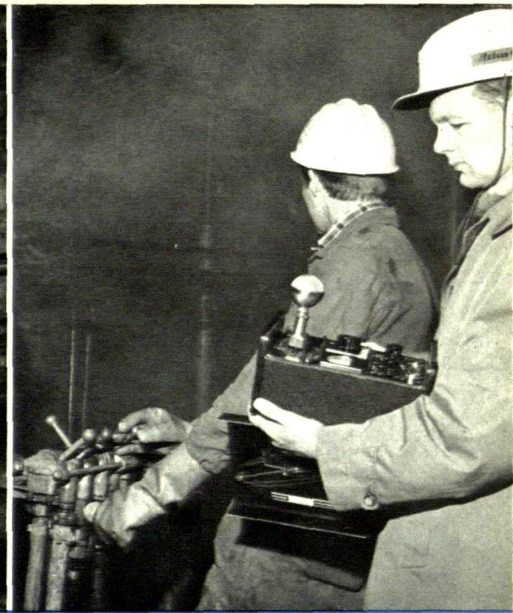
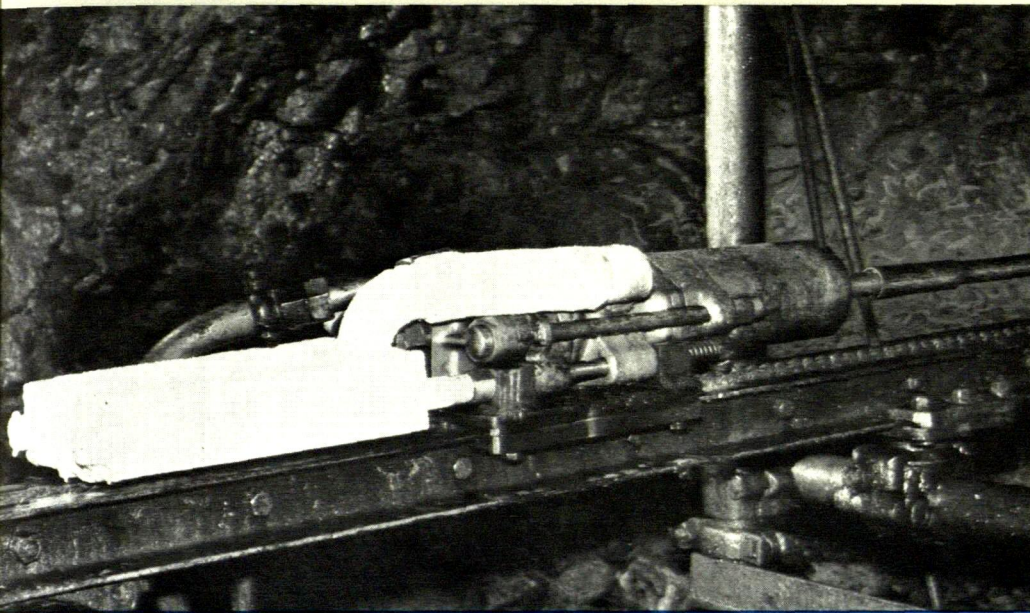
Det omfattande forskningsarbete som under en lång följd av år bedrivits inom bolaget har nyligen organiserats om för att nå en högre effektivitet. Forskningen bedrivs sålunda numera i fråga om väsentliga forskningsuppgifter vid koncernens centrallaboratorium, för vilket en särskild forskningschef anställts. Bullerproblemet har speciellt studerats i syfte att utvärdera, vilken dämpning som erfordras för att göra bullret oskadligt för människan, och nya konstruktioner av slående verktyg har utförts så att verktygen kan förses med ljuddämpare.

Finans och förvaltning

Den relativt betydande utbyggnad av verkstadsanläggningarna i Sickla, som skett under 1961, återspeglar sig i en ökning av det bokförda värdet av anläggningstillgångarna med drygt 7 milj. kronor.

Den nya Siroccoverkstaden för tillverkning av bergbormaskiner är inredd efter avancerade principer och är bl. a. försedd med centrala anläggningar för borttransport av spån samt för rening och distribution av kylvätska.





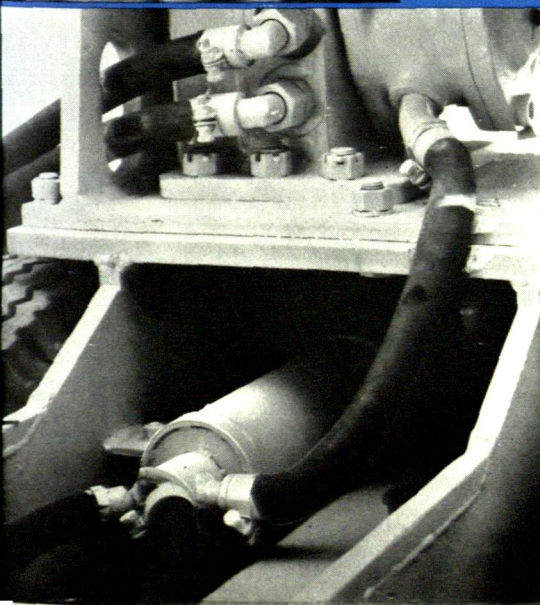
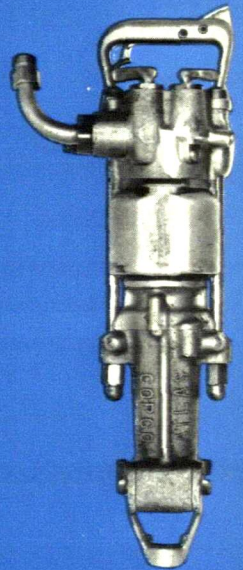
Kamp mot bullret

Pågående forskning vid koncernens centrala tekniska avdelningar syftar till att redan vid källan oskadliggöra buller i stället för att endast lita till hörselskydd. Arbetet har resulterat i nya maskinkonstruktioner med effektiva bullerdämpande egenskaper (bergbormaskiner t. b.) och maskiner försedda med speciella ljuddämpare (lastmaskiner nedan).

(Ovan till vänster)

Frostbeläggning bildad på grund av den kalla avloppsluften markerar bormaskinens speciella ljuddämpare. Ljudnivån från sex ljuddämpade maskiner är lägre än från en odämpad maskin.

Med ljudnivåmätare kontrolleras en tung bergbormaskin i arbete i bolagets provgruva. (Ovan till höger)



Under året har nya aktier tecknats i Injector Company AB med 1 milj., i AB Ecco-Verken med 0,5 milj. och i Atlas Copco (India) Private Ltd. med ett belopp motsvarande 0,5 milj. kronor.

Som av vinst- och förlusträkningen framgår har 2 milj. kronor överförts till en delcreditereserv.

Under året har förvärvats 5.460 aktier à nominellt ÖS 1.000 per styck i Strager Maschinenfabrik A/G, Wien, till ett pris av ÖS 9.500.000. Denna investering jämte en nyteckning till pari i Svensk Interkontinental Lufttrafik AB à 4.050 aktier à nominellt kronor 100:— förklarar den ökning, som i balansräkningen redovisas under aktier i andra bolag.

Det med drygt 17 milj. kronor ökade beloppet av fordringar hos andra bolag avser bolagets andel i den fortsatta finansieringen av The Swedish Lamco Syndicate.

Bolagets fabriks- och kontorsbyggnader är brandförsäkrade för 31,9 milj., bostadsfastigheterna för 1,7 milj. samt maskiner, inventarier och bilar för 50,3 milj. kronor. Taxeringsvärdet för kontors- och fabriksbyggnader är 16,3 milj. och för bostadsfastigheter 1,4 milj. kronor.

Medeltalet under året anställda arbetare var 1.391 mot 1.301 föregående år. Förvaltningspersonalen har ökat från i medeltal 812 år 1960 till 911 under 1961. Till huvudsaklig del består tillskottet av teknisk personal i verkstäder och ritkontor. Till styrelse, verkställande direktör och andra företagsledare har under verksamhetsåret utbetalats 1,4 milj., till arbetare 21,1 milj. och till övriga befattningshavare 21,1 milj. kronor.

Avskrivningar å byggnader, maskiner och inventarier har skett efter oförändrade grunder.

I beaktande av den fortsatta lageruppbyggnaden har styrelsen liksom föregående år funnit skäligen göra viss nedskrivning av lagervärdet, ehuru i mindre omfattning än tidigare.

Årsresultat

Resultatet för 1961 är något sämre än för 1960. En fortsatt uppgång i faktureringen jämte ökade försäljningsprovisioner från de utländska tillverkningsbolagen har visserligen höjt bolagets bruttointäkter, men nödvändig personalökning, avtalsmässigt genomförda lönehöjningar för såväl arbetare som tjänstemän, ökade sociala utgifter och höjda försäljningskostnader har uppvägt de ökade intäkterna. Försäljningspriserna har på grund av den hårda internationella konkurrensen blivit hårt pressade.

Såväl de svenska som utländska dotterföretagen har nästan samtliga uppvisat tillfredsställande resultat. En märkbar ökning av utdelningar från dotterbolag redovisas i vinst- och förlusträkningen. Den har sin grund icke blott i den nytillkomna utdelningen å aktieinnehavet i Svenska Diamantbergborrnings AB utan även i ökade utdelningar från ett antal övriga dotterbolag.

Balansräkningar per den 31 december 1961 för Tryckluft AB Atlas Copco, Svenska Diamantbergborrnings AB, Injector Company AB, AB Avos, AB Ecco-Verken, Injector-Hesselman AB och AB Sicklahus bifogas.

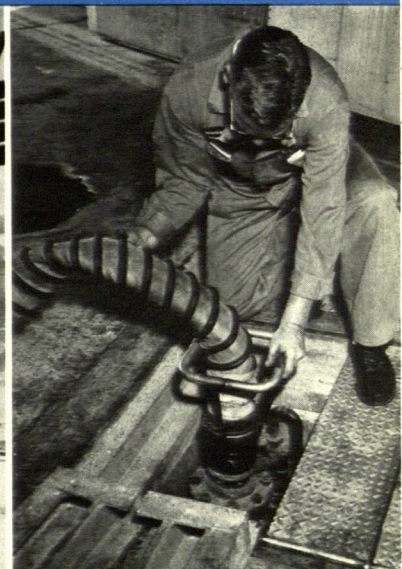
Disponibla vinstmedel enligt bifogade koncernbalansräkning uppgår till 66.956.000 kronor.

Vinstdisposition

Angående bolagets ställning och resultatet av dess verksamhet i övrigt hänvisas till närslutna balansräkning samt vinst- och förlusträkning.

| | | |
|--|--------|------------|
| Som därav framgår kvarstår vinstmedel från föregående år med | kr. | 3.171.190 |
| Härtill kommer årets vinst | „ | 10.507.713 |
| Till bolagsstämmans förfogande står sålunda | Kronor | 13.678.903 |

| | | |
|---|--------|------------|
| Styrelsen och verkställande direktören föreslår att dessa vinstmedel disponeras på sådant sätt att till dispositionsfonden avsättes | kr. | 583.180 |
| „ aktieägarna utdelas kr. 3:— per aktie vartill åtgår | „ | 9.198.000 |
| samt i ny räkning balanseras | „ | 3.897.723 |
| | Kronor | 13.678.903 |



Tryckluft är mångsidig

Världens första stationära jetstartanläggning — Air Partner skruvkompressor — levererar tryckluft till åtta uttag i marknivå vid den nya flygplatsen i Salt Lake City.

En IE kompressor monterad för pneumatisk transport av cement med trycktank. Med tryckluftens hjälp kan man hantera vissa pulvrerade material som vätska vid lastning och lossning.



Balansräkning

| T I L L G Å N G A R | | 1961 | 1960 |
|---|------------|--------------------|--------------------|
| <i>Anläggningstillgångar</i> | | K r o n o r | |
| Tomter | | 1.251.812 | 1.211.530 |
| Fabriks- och kontorsbyggnader | | 22.237.042 | 18.084.930 |
| Avgår ackumulerade avskrivningar | | 9.100.492 | 8.516.255 |
| | | <u>13.136.550</u> | <u>9.568.675</u> |
| Bostadsbyggnader | | 1.725.469 | 1.505.469 |
| Avgår ackumulerade avskrivningar | | 675.405 | 656.573 |
| | | <u>1.050.064</u> | <u>848.896</u> |
| Maskiner och inventarier | | 38.559.250 | 33.236.130 |
| Avgår ackumulerade avskrivningar | | 30.701.737 | 28.006.043 |
| | | <u>7.857.513</u> | <u>5.230.087</u> |
| Anläggningar under utförande | | 2.550.179 | 1.648.029 |
| | | <u>25.846.118</u> | <u>18.507.217</u> |
| <i>Investeringar i dotterbolag och övriga företag</i> | | | |
| Aktier och andelar i dotterbolag | | 64.762.516 | 62.586.515 |
| „ „ „ i andra bolag | | 3.519.371 | 1.172.371 |
| Fordringar hos dotterbolag | | 10.606.812 | 15.159.157 |
| „ „ andra bolag | | 43.479.748 | 26.387.212 |
| | | <u>122.368.447</u> | <u>105.305.255</u> |
| <i>Omsättningstillgångar</i> | | | |
| Råmaterial, hel- och halvfabrikat | | 52.592.962 | 39.362.532 |
| Kortfristiga fordringar hos dotterbolag | | 16.114.205 | 23.050.699 |
| Kundfordringar | | 6.446.811 | 5.615.175 |
| Övriga fordringar | | 1.619.427 | 1.489.514 |
| Accepterade växlar | | 2.097.493 | 830.879 |
| Kassa och banktillgodohavanden | | 255.142 | 5.306.064 |
| | | <u>79.126.040</u> | <u>75.654.863</u> |
| <i>Ställda pantar</i> | | | |
| | 1961 | 1960 | |
| Fastighetsinteckningar | 8.058.750 | 7.950.000 | |
| Förlagsinteckningar | 13.100.000 | 13.100.000 | |
| Övriga pantar | 1.085.710 | — | |
| | | <u>Kronor</u> | |
| | | <u>227.340.605</u> | <u>199.467.335</u> |

per den 31 december 1961

| SKULDER | 1961 | 1960 |
|---|--------------------|--------------------|
| <i>Eget kapital</i> | K r o n o r | |
| Aktiekapital | 76.650.000 | 76.650.000 |
| Reservfond | 40.830.000 | 40.830.000 |
| Dispositionsfond | 4.416.820 | 4.416.820 |
| | <u>121.896.820</u> | <u>121.896.820</u> |
| Vinstmedel | | |
| Vinst enligt föregående balansräkning | 12.369.190 | 21.538.975 |
| Avgår: | | |
| Utdelning | 9.198.000 | 5.880.000 |
| Överföring till aktiekapitalet | — | 14.000.000 |
| Avsättning till reservfonden | — | 1.000.000 |
| | <u>3.171.190</u> | <u>658.975</u> |
| Årets vinst | 10.507.713 | 11.710.215 |
| | <u>13.678.903</u> | <u>12.369.190</u> |
| | <u>135.575.723</u> | <u>134.266.010</u> |
| <i>Investeringsfond för byggnader</i> | 1.143.137 | 1.216.627 |
| <i>Delcreditereserv</i> | 2.000.000 | — |
| <i>Långfristiga skulder</i> | | |
| Atlas Copco AB:s pensionsstiftelser | 13.301.770 | 13.018.340 |
| Inteckningslån | 207.050 | 197.050 |
| Reverslån | 17.554.518 | 110.195 |
| | <u>31.063.338</u> | <u>13.325.585</u> |
| <i>Kortfristiga skulder</i> | | |
| Leverantörsskulder | 7.618.822 | 9.563.138 |
| Växelskulder | 22.034.679 | 16.585.357 |
| Förskott från kunder | 25.347 | 25.347 |
| Skulder till dotterbolag | 9.745.393 | 10.517.882 |
| ,, „ övriga | 6.895.710 | 7.252.318 |
| Anställdas preliminärskatt | 2.405.695 | 2.280.561 |
| Nästkommande amortering å 3½ % obligationslån | — | 310.000 |
| Oguldna och beräknade skatter | 1.849.859 | 4.124.510 |
| Bankskulder | 6.982.902 | — |
| | <u>57.558.407</u> | <u>50.659.113</u> |
| <i>Ansvarsförbindelser</i> | | |
| | 1961 | 1960 |
| Diskonterade växlar | 24.160.938 | 12.528.877 |
| Övriga ansvarsförbindelser | 43.311.744 | 25.513.033 |
| Utbetalda pensioner enligt AL § 101:7 | 157.963 | 145.016 |
| | <u>227.340.605</u> | <u>199.467.335</u> |

Vinst- och Förlusträkning för år 1961

| | 1961 | 1960 |
|---|-----------------------------------|-------------------|
| | K r o n o r | |
| <i>Vinst av rörelsen</i> | 35.935.829 | 36.999.124 |
| <i>Förvaltningskostnader</i> | 7.456.605 | 6.830.061 |
| | <u>28.479.224</u> | <u>30.169.063</u> |
| <i>Avskrivningar</i> | | |
| Byggnader | 571.079 | 443.705 |
| Maskiner och inventarier | 3.321.814 | 2.594.317 |
| | <u>3.892.893</u> | <u>3.038.022</u> |
| <i>Inkomsträntor m. m.</i> | | |
| Räntor från dotterbolag | 406.429 | 339.979 |
| Räntor från övriga | 651.274 | 17.483 |
| Utdelning från dotterbolag | 3.403.861 | 1.436.043 |
| Utdelning från övriga | 6.080 | 175.040 |
| | <u>4.467.644</u> | <u>1.968.545</u> |
| <i>Utgiftsräntor</i> | | |
| Räntor till dotterbolag | 69.190 | 240.480 |
| Räntor till övriga | 7.277.072 | 4.411.891 |
| | <u>7.346.262</u> | <u>4.652.371</u> |
| <i>Övriga kostnader</i> | | |
| Avsättning till pensionsstiftelse | — | 912.000 |
| Avsättning till delcreditereserv | 2.000.000 | — |
| | <u>2.000.000</u> | <u>912.000</u> |
| <i>Vinst före skatter</i> | 19.707.713 | 23.535.215 |
| <i>Skatter</i> | 9.200.000 | 11.825.000 |
| | <u>10.507.713</u> | <u>11.710.215</u> |
| | Återstår nettovinst Kronor | 11.710.215 |

Nacka den 16 februari 1962

M. Wallenberg

Nils von Steyern

Marc Wallenberg Jr

Ove Borlind

K-A Belfrage

Verkst. dir.

Under hänvisning till revisionsberättelsen intygas, att förestående Balans- samt Vinst- och Förlusträkningar överensstämma med räkenskaperna.

Ebbe Rybeck

Aukt. revisor

Wilhelm Moberg

Förteckning över aktier och andelar

Aktier och andelar i dotterbolag

| | Kronor |
|---|-------------------|
| 111.417 aktier à kr. 100 i Svenska Diamantbergborrnings AB, Stockholm | 41.401.000 |
| 8.000 aktier à kr. 250 i AB Avos, Örebro | 3.062.000 |
| 20.000 aktier à kr. 100 i AB Eccoverken, Skara | 1.970.000 |
| 35.000 aktier à kr. 100 i Injector Company AB, Stockholm | 3.500.000 |
| 2.000 aktier à kr. 100 i AB Sicklahus, Nacka | 200.000 |
| 10.000 aktier à kr. 100 i Tryckluft AB Atlas Copco, Nacka | 1.000.000 |
| 37.500 aktier à kr. 60 i Injector-Hesselman AB, Stockholm | 2.250.000 |
| 54.500 aktier à Bfr. 1.000 i Arpic Engineering S.A., Antwerpen | 8.045.000 |
| 997 aktier à d. kr. 1.000 i Atlas Copco A/S, Köpenhamn | 751.000 |
| 650.640 aktier à 5/- i Delfos & Atlas Copco (Pty) Ltd., Benoni, Sydafrika | 1.315.000 |
| 69.994 aktier à Cruz. 1.000 i Atlas Copco Industrial Paulista S.A., São Paulo | 381.500 |
| 700 aktier à Rs. 1.000 i Atlas Copco (India) Private Ltd., Bombay | 734.000 |
| 125 aktier à Hfl. 1.000 i Atlas Copco Holland N.V., Rotterdam | 153.000 |
| 994 andelar à Kfr. 1.000 i Atlas Copco Congo S.P.R.L., Elisabethville | 1 |
| 497 andelar à Esc. 1.000 i Sociedade Atlas Copco de Portugal Lda, Lissabon | 1 |
| 1.500 aktier à Pts. 500 i Atlas Copco S.A.E., Madrid | 1 |
| 300 aktier à n. kr. 7000 i Atlas Copco A/S, Oslo | 1 |
| 99.996 aktier à £ 1.- i Atlas Copco (Great Britain) Ltd, Hemel Hempstead | 1 |
| 4.970 aktier à N.F. 400 i Atlas Copco France S.A., Saint-Cloud | 1 |
| 30.000 aktier à Fmk 1.000 i Oy Atlas Copco AB, Helsingfors | 1 |
| 940 aktier à T£ 500 i Atlas Copco Ticaret ve Sanayi T.A.S., Istanbul | 1 |
| 499 andelar à DM 1.000 i Deutsche Atlas Copco GmbH., Essen | 1 |
| 998 aktier à £ 1.- i Atlas Diesel Company Ltd., London | 1 |
| 940 aktier à Dirh. 400 i Atlas Copco Maroc, Casablanca | 1 |
| 4.994 aktier à Bfr. 1.000 i Atlas Copco Belgique S.A., Bryssel | 1 |
| 69.670 aktier à Escudos 1.- i Atlas Copco Chilena S.A.C., Santiago de Chile | 1 |
| 2.990 andelar à ö. sch. 1.000 i Atlas Copco Ges.m.b.H., Wien | 1 |
| 299 andelar à Drs. 10.000 i Atlas Copco Greece Ltd., Aten | 1 |
| 190 andelar à Col. pesos 100 i Atlas Copco Colombiana Ltda., Bogota | 1 |
| | Kronor 64.762.516 |

Aktier och andelar i andra bolag

| | |
|---|------------------|
| 5.460 aktier à ö. sch. 1.000 i Strager Maschinenfabrik A/G, Wien | 1.892.000 |
| 4.000 aktier à kr. 100 i Atlas Copco Finans AB, Stockholm | 406.370 |
| 6/28 av andelskapitalet à kr. 2.100.000 i The Swedish Lamco Syndicate, Trafik AB | |
| Grängesberg-Oxelösund & Co. Stockholm | 450.000 |
| 7.050 aktier à kr. 100 i Svensk Interkontinental Lufttrafik AB, Stockholm | 705.000 |
| 40 aktier à kr. 100 i AB Byggnadsgaranti, Stockholm | 4.000 |
| 75 aktier à Pts. 5.000 i Casa de Suecia S.A., Madrid | 50.000 |
| Andelar å tillsammans kr. 12.000 i Swedish MIDEK Consortium, Allmänna Svenska Elektriska AB & Co, Stockholm | 12.000 |
| 2 aktier à kr. 500 i Tekniska Röntgencentralen AB, Stockholm | 1 |
| | Kronor 3.519.371 |

Revisions- berättelse

I egenskap av revisorer i ATLAS COPCO AKTIEBOLAG får vi härmed avgiva följande revisionsberättelse för år 1961.

Vi har granskat årsredovisningen, tagit del av räkenskaper, protokoll och andra handlingar, som lämnar upplysning om bolagets ekonomi och förvaltning, samt i övrigt vidtagit de granskningsåtgärder vi ansett erforderliga.

Räkenskaperna har genom omfattande stickprov siffergranskats av Bohlins Revisionsbyrå Aktiebolag.

Aktiebolagslagens föreskrifter angående redovisning av aktier och koncernförhållanden har fullgjorts.

Under revisionen har icke framkommit anledning till anmärkning beträffande redovisningshandlingarna, bokföringen, inventeringen av tillgångarna eller förvaltningen i övrigt.

Styrelsen och verkställande direktören föreslår, att årets vinst, 10.507.713 kronor, jämte på vinst- och förlustkonto kvarstående vinst, 3.171.190 kronor, tillhoppa 13.678.903 kronor, disponeras sålunda:

| | | |
|--|--------|-------------------|
| Till dispositionsfonden avsättes | Kr | 583.180 |
| „ aktieägarna utdelas kr 3:— | | |
| per aktie | „ | 9.198.000 |
| I ny räkning balanseras | „ | 3.897.723 |
| | Kronor | <u>13.678.903</u> |

Detta förslag strider icke mot aktiebolagslagens bestämmelser angående fondavsättning eller mot god affärssed.

Vi tillstyrker,

att den i årsredovisningen intagna, av oss påtecknade balansräkningen per 31/12 1961 fastställs,
att vinsten disponeras enligt ovanstående förslag samt
att styrelsens ledamöter och verkställande direktören beviljas ansvarsfrihet för den tid årsredovisningen omfattar.

Stockholm den 27 mars 1962

Ebbe Rybeck

Aukt. revisor

Wilhelm Moberg

Koncernbalansräkning per den 31 december 1961

| TILLGÅNGAR | | 1961 | 1960 |
|--|--------|------------------|----------------|
| | | 1.000-tal kronor | |
| <i>Anläggningstillgångar</i> | | | |
| Fastigheter | | 71.007 | 61.729 |
| Maskiner och inventarier | | 35.405 | 27.399 |
| Goodwill | | — | 47 |
| Aktier | | 4.583 | 2.632 |
| Övriga investeringar | | 43.480 | 26.387 |
| | | <u>154.475</u> | <u>118.194</u> |
| <i>Omsättningstillgångar</i> | | | |
| Varulager och pågående arbeten | | 235.190 | 198.292 |
| Aktier och obligationer | | 166 | 270 |
| Kundfordringar och övriga fordringar | | 111.656 | 105.016 |
| Accepterade växlar | | 10.274 | 8.271 |
| Kassa och banktillgodohavanden | | 19.942 | 20.994 |
| | | <u>377.228</u> | <u>332.843</u> |
| | Tkr | <u>531.703</u> | <u>451.037</u> |
| SKULDER | | | |
| <i>Eget kapital</i> | | | |
| Aktiekapital | | 76.650 | 76.650 |
| Reserv- och skuldregleringsfonder | | 51.721 | 49.414 |
| Dispositionsfond | | 4.417 | 4.417 |
| Balanserade vinstmedel | | 45.360 | 27.858 |
| Årets vinst | | 21.596 | 26.685 |
| | | <u>199.744</u> | <u>185.024</u> |
| <i>Investeringsfonder</i> | | 1.643 | 1.217 |
| <i>Koncernreserv</i> | | 41.464 | 35.111 |
| <i>Minoritetsintressen</i> | | 1.494 | 1.570 |
| <i>Långfristiga skulder</i> | | | |
| Intecknings- och reverslån | | 35.562 | 16.326 |
| Pensionsstiftelser | | 32.999 | 31.098 |
| | | <u>68.561</u> | <u>47.424</u> |
| <i>Kortfristiga skulder</i> | | | |
| Leverantörsskulder m. m. | | 62.479 | 60.850 |
| Växelskulder | | 103.232 | 82.877 |
| Förskott från kunder | | 3.091 | 3.544 |
| Skatteskulder | | 10.835 | 10.570 |
| Bankskulder | | 39.160 | 22.850 |
| | | <u>218.797</u> | <u>180.691</u> |
| | 1961 | 1960 | |
| <i>Ställda panter</i> | 53.401 | 51.175 | |
| <i>Ansvarsförbindelser</i> | | | |
| Diskonterade växlar | 15.173 | 10.367 | |
| Övriga ansvarsförbindelser | 22.285 | 6.729 | |
| | | <u>Tkr</u> | |
| | | <u>531.703</u> | <u>451.037</u> |

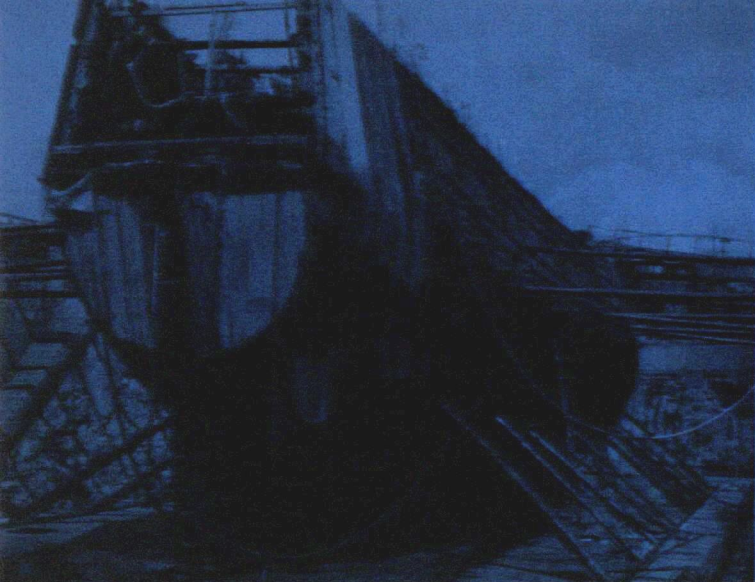
Nacka den 21 mars 1962

K-A Belfrage

Företedd vid revisionen den 28 mars 1962

Ebbe Rybeck

Wilhelm Moberg

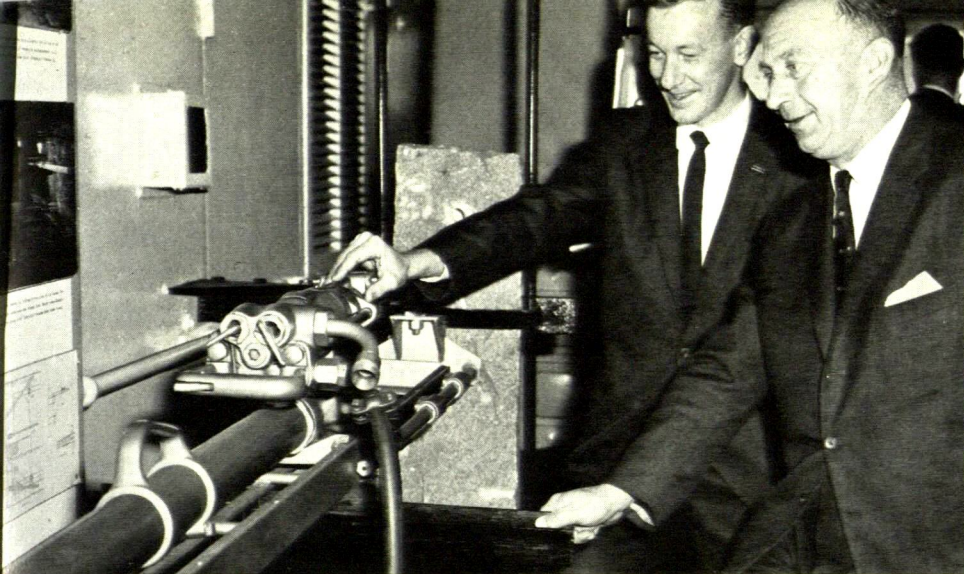


Atlas Copco jorden runt

Lyftningen av regalskeppet Wasa blev en triumf för modern bärgningsteknik. Tryckluft spelade en viktig roll bl. a. för försörjningen av luft för dykarna, tätning och förstärkningsarbeten med tryckluftverktygen samt vid själva lyftningen med hjälp av stora ballonger.

Vid Mexicos största kraftverksbygge — El Infiernillo — anlitas svensk expertis och svensk utrustning med framgång. Den revolutionerande stegmatningsmetoden har utvecklats i samarbete med konsulten vid detta projekt, Widmark & Platzer.



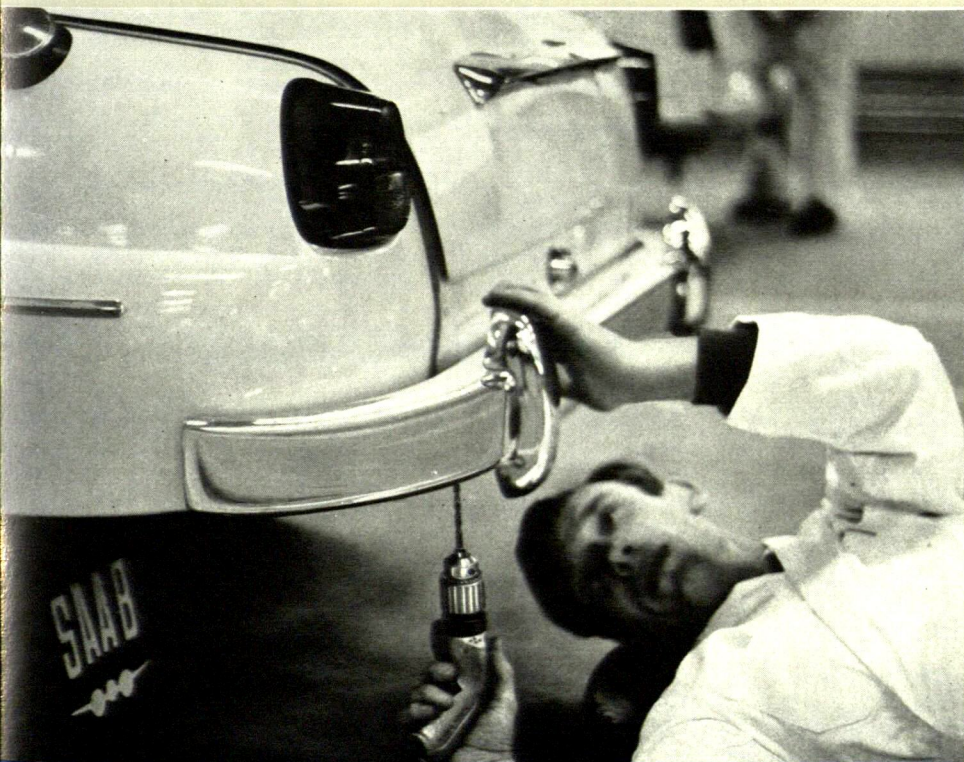
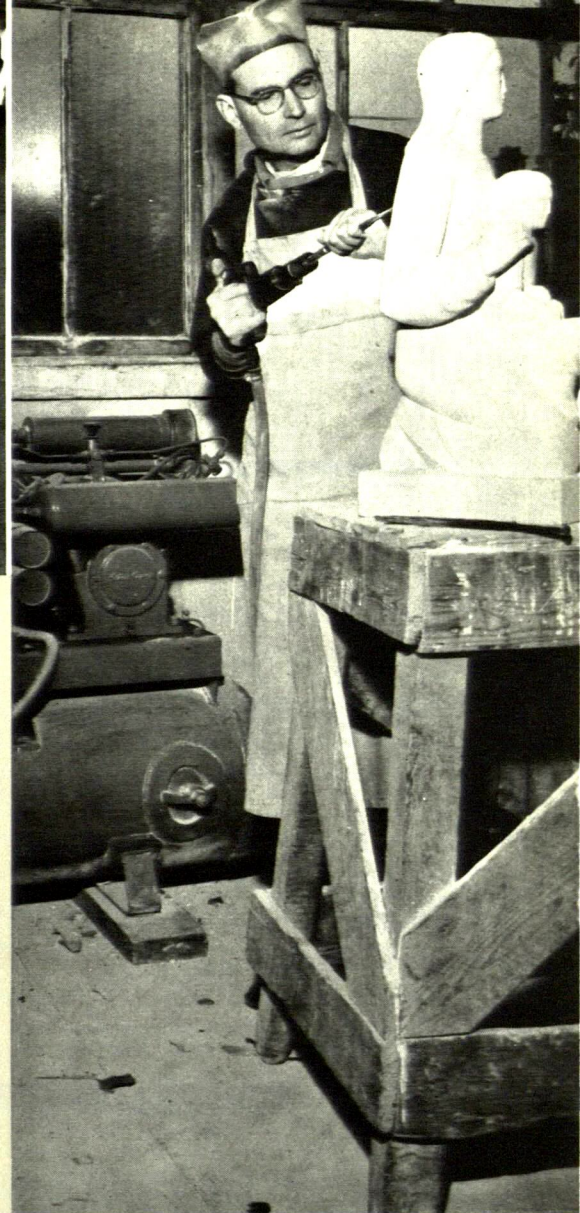


Henry Bolte, parlamentschef i staten Victoria, Australien, var en bland de 20.000 som besökte Atlas Copcos monter ombord på m/s Kirribilli — Sveriges flytande industrimässa. (Ovan)

Den engelske bildhuggaren Peter Watts använder tryckluft vid grovbuggning av sina skulpturer. (Till höger)

Syllpackning med motorborren Cobra vid järnvägar i Sydafrikanska Unionen. (Nedan till höger)

Vid produktionen av SAAB — totalsegrare i 1962 års Monte Carlo rally — användes Atlas Copcos tryckluftverktyg i stor utsträckning. (Nedan)



Balansräkningar för svenska dotterbolagen per den 31 december 1961

SVENSKA DIAMANTBERGBORRNINGS AB

TILLGÅNGAR

| | | |
|---------------------------------------|------------------|-------------------|
| <i>Anläggningstillgångar</i> | | Kronor |
| Fabriks- och andra fastigheter . . . | 5.632.526 | |
| Maskiner och inventarier . . . | 1.231.384 | |
| Aktier och andelar i koncernbolag | 4.594.472 | |
| Aktier i andra företag | 2 | |
| Fordringar hos koncernbolag . . . | <u>7.992.900</u> | 19.451.284 |
| <i>Omsättningstillgångar</i> | | |
| Material, hel- och halvfabrikat . . . | 10.410.697 | |
| Fordringar | 3.820.940 | |
| Skattefordran | 32.115 | |
| Accepterade växlar | 999.469 | |
| Kassa och banktillgodohavanden . . | <u>2.478.608</u> | 17.741.829 |
| | Kronor | <u>37.193.113</u> |

SKULDER

| | | |
|-------------------------------|------------------|-------------------|
| <i>Eget kapital</i> | | Kronor |
| Aktiekapital | 11.250.000 | |
| Reservfond | 2.250.000 | |
| Skuldregleringsfond | 4.199.000 | |
| Balanserad vinst | 88.923 | |
| Årets vinst | <u>1.280.337</u> | 1.369.260 |
| | | 19.068.260 |
| <i>Långfristiga skulder</i> | | |
| Pensionsstiftelser | 13.951.496 | |
| Inteckningslån | <u>517.633</u> | 14.469.129 |
| <i>Kortfristiga skulder</i> | | |
| Koncernbolag | 33.823 | |
| Diverse skulder | 2.777.867 | |
| Bankskulder | <u>844.034</u> | 3.655.724 |
| | Kronor | <u>37.193.113</u> |

TRYCKLUFT AB ATLAS COPCO

TILLGÅNGAR

| | | |
|------------------------------------|----------------|-------------------|
| <i>Anläggningstillgångar</i> | | Kronor |
| Maskiner och inventarier | 901.326 | |
| Anläggningar under utförande . . . | <u>610.961</u> | 1.512.287 |
| <i>Omsättningstillgångar</i> | | |
| Varulager | 9.723.157 | |
| Fordringar | 15.681.449 | |
| Accepterade växlar | 1.600 | |
| Kassa och banktillgodohavanden . . | <u>220.429</u> | 25.626.635 |
| | Kronor | <u>27.138.922</u> |

SKULDER

| | | |
|-------------------------------|----------------|-----------|
| <i>Eget kapital</i> | | Kronor |
| Aktiekapital | 1.000.000 | |
| Reservfond | 200.000 | |
| Skuldregleringsfond | 101.000 | |
| Balanserad vinst | 2.228.868 | |
| Årets vinst | <u>364.927</u> | 2.593.795 |
| | | 3.894.795 |

Långfristiga skulder

| | |
|---|---------|
| Tryckluft AB Atlas Copcos Pensionsstiftelse . . . | 581.400 |
|---|---------|

Kortfristiga skulder

| | | |
|-------------------------------------|----------------|-------------------|
| Atlas Copco AB | 16.724.680 | |
| Växelskulder | 2.112.357 | |
| Diverse skulder | 3.353.073 | |
| Oguldna och beräknade skatter . . . | 188.000 | |
| Bankskulder | <u>284.617</u> | 22.662.727 |
| | Kronor | <u>27.138.922</u> |

INJECTOR COMPANY AB

TILLGÅNGAR

| | | |
|---------------------------------------|------------------|------------------|
| <i>Anläggningstillgångar</i> | | Kronor |
| Fabriksfastigheter | 1.538.586 | |
| Maskiner och inventarier | <u>908.745</u> | 2.447.331 |
| <i>Omsättningstillgångar</i> | | |
| Råmaterial, hel- och halvfabrikat . . | 3.071.797 | |
| Fordran på Atlas Copco AB | 380.878 | |
| Diverse fordringar | 528.287 | |
| Kassa och banktillgodohavanden . . | <u>3.486.239</u> | 7.467.201 |
| | Kronor | <u>9.914.532</u> |

SKULDER

| | | |
|----------------------------|----------------|-----------|
| <i>Eget kapital</i> | | Kronor |
| Aktiekapital | 3.500.000 | |
| Reservfond | 430.000 | |
| Balanserad vinst | 490.224 | |
| Årets vinst | <u>775.385</u> | 1.265.609 |
| | | 5.195.609 |

| | |
|-----------------------------------|---------|
| <i>Investeringsfond</i> | 500.000 |
|-----------------------------------|---------|

Långfristiga skulder

| | |
|------------------------------|-----------|
| Pensionsstiftelser | 2.568.086 |
|------------------------------|-----------|

Kortfristiga skulder

| | | |
|-------------------------------------|----------------|------------------|
| Leverantörsskulder | 687.356 | |
| Diverse skulder | 807.591 | |
| Oguldna och beräknade skatter . . . | <u>155.890</u> | 1.650.837 |
| | Kronor | <u>9.914.532</u> |

AB AVOS

TILLGÅNGAR

| | | |
|---|-----------|-----------|
| <i>Anläggningstillgångar</i> | | Kronor |
| Fabriksfastigheter | 1.136.098 | |
| Maskiner och inventarier | 792.297 | 1.928.395 |
| <i>Omsättningstillgångar</i> | | |
| Råmaterial, hel- och halvfabrikat | 4.460.475 | |
| Fordringar | 82.905 | |
| Kassa och banktillgodohavanden | 1.855.517 | 6.398.897 |
| | Kronor | 8.327.292 |

SKULDER

| | | |
|------------------------------|-----------|-----------|
| <i>Eget kapital</i> | | Kronor |
| Aktiekapital | 2.000.000 | |
| Reservfond | 216.000 | |
| Balanserad vinst | 722.137 | |
| Årets vinst | 438.716 | 1.160.853 |
| | | 3.376.853 |
| <i>Långfristiga skulder</i> | | |
| Pensionsstiftelser | 936.016 | |
| Reverslån | 29.000 | |
| Atlas Copco AB | 2.496.076 | 3.461.092 |
| <i>Kortfristiga skulder</i> | | |
| Leverantörsskulder | 908.943 | |
| Diverse skulder | 580.404 | 1.489.347 |
| | Kronor | 8.327.292 |

AB ECCOVERKEN (inkl. Fastighets AB Kämpagården)

TILLGÅNGAR

| | | |
|---|-----------|-----------|
| <i>Anläggningstillgångar</i> | | Kronor |
| Fabriksfastigheter | 1.044.645 | |
| Bostadsfastigheter | 701.496 | |
| Maskiner och inventarier | 485.611 | 2.231.752 |
| <i>Omsättningstillgångar</i> | | |
| Råmaterial, hel- och halvfabrikat | 1.974.241 | |
| Fordringar | 172.598 | |
| Kassa och banktillgodohavanden | 1.702.322 | 3.849.161 |
| | Kronor | 6.080.913 |

SKULDER

| | | |
|---|-----------|-----------|
| <i>Eget kapital</i> | | Kronor |
| Aktiekapital | 2.000.000 | |
| Reservfond | 119.000 | |
| Skuldregleringsfond | 61.000 | |
| Balanserad vinst | 308.087 | |
| Årets vinst | 498.687 | 806.774 |
| | | 2.986.774 |
| <i>Långfristiga skulder</i> | | |
| Pensionsstiftelse | 120.316 | |
| Inteckningslån | 516.915 | |
| Atlas Copco AB | 901.117 | 1.538.348 |
| <i>Kortfristiga skulder</i> | | |
| Leverantörsskulder | 710.943 | |
| Diverse skulder | 480.990 | |
| Oguldna och beräknade skatter | 363.858 | 1.555.791 |
| | Kronor | 6.080.913 |

INJECTOR-HESELMAN AB

TILLGÅNGAR

| | | |
|--|-----------|-----------|
| <i>Anläggningstillgångar</i> | | Kronor |
| Fastighet | 1.150.040 | |
| Maskiner och inventarier | 76.365 | 1.226.405 |
| <i>Omsättningstillgångar</i> | | |
| Varulager | 970.114 | |
| Fordran på Atlas Copco AB | 1.115.782 | |
| Diverse fordringar | 4.099.936 | |
| Kassa och banktillgodohavanden | 920.313 | 7.106.145 |
| | Kronor | 8.332.550 |

SKULDER

| | | |
|---|-----------|-----------|
| <i>Eget kapital</i> | | Kronor |
| Aktiekapital | 2.250.000 | |
| Reservfond | 303.000 | |
| Balanserad vinst | 35.473 | |
| Årets vinst | 516.136 | 551.609 |
| | | 3.104.609 |
| <i>Långfristiga skulder</i> | | |
| Pensionsstiftelser | 551.332 | |
| Reverslån | 2.542.000 | 3.093.332 |
| <i>Kortfristiga skulder</i> | | |
| Leverantörsskulder | 1.333.192 | |
| Diverse skulder | 282.962 | |
| Oguldna och beräknade skatter | 518.455 | 2.134.609 |
| | Kronor | 8.332.550 |

AB SICKLAHUS

TILLGÅNGAR

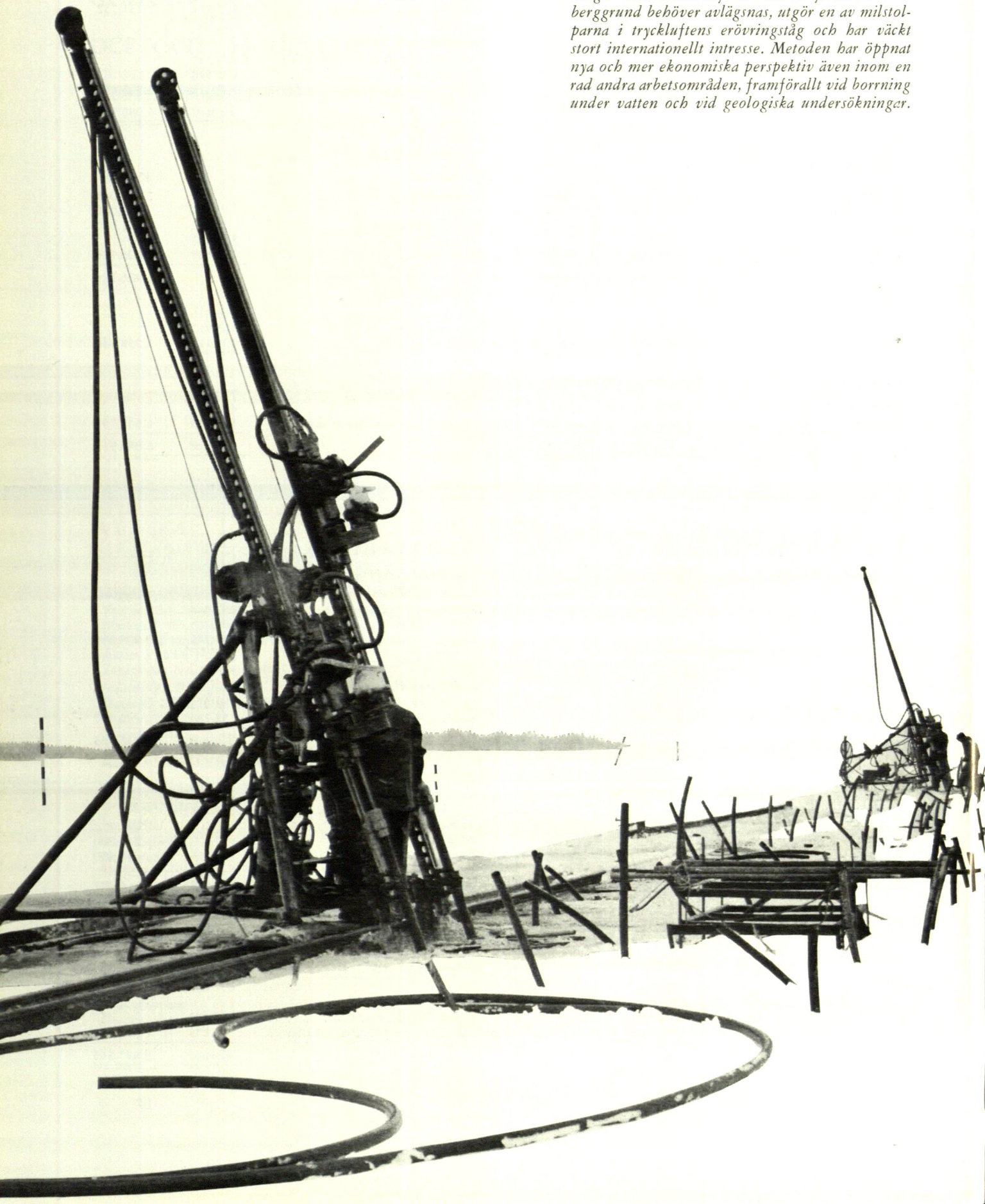
| | | |
|--|-----------|-----------|
| <i>Anläggningstillgångar</i> | | Kronor |
| Tomter | 1.002.000 | |
| Bostadsfastigheter | 8.688.315 | |
| Maskiner och inventarier | 114.941 | 9.805.256 |
| <i>Omsättningstillgångar</i> | | |
| Fordringar | 2.023 | |
| Kassa och banktillgodohavanden | 38.284 | 40.307 |
| | Kronor | 9.845.563 |

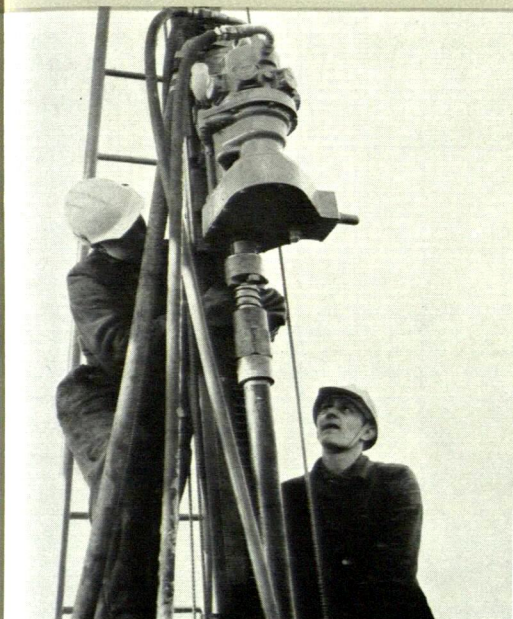
SKULDER

| | | |
|---|-----------|-----------|
| <i>Eget kapital</i> | | Kronor |
| Aktiekapital | 200.000 | |
| Reservfond | 1.400 | |
| Balanserad vinst | 5.228 | |
| Årets vinst | 1.053 | 6.281 |
| | | 207.681 |
| <i>Långfristiga skulder</i> | | |
| Inteckningslån | 8.211.431 | |
| Atlas Copco AB | 1.316.406 | 9.527.837 |
| <i>Kortfristiga skulder</i> | | |
| Diverse skulder | 102.770 | |
| Oguldna och beräknade skatter | 7.275 | 110.045 |
| | Kronor | 9.845.563 |

OD-metoden — bergborrning genom jordtäckte

Metoden, som utvecklats i samband med att sprängningar skall kunna utföras utan att jordtäckte över berggrund behöver avlägsnas, utgör en av milstolparna i tryckluftens erövringståg och har väckt stort internationellt intresse. Metoden har öppnat nya och mer ekonomiska perspektiv även inom en rad andra arbetsområden, framförallt vid borrning under vatten och vid geologiska undersökningar.

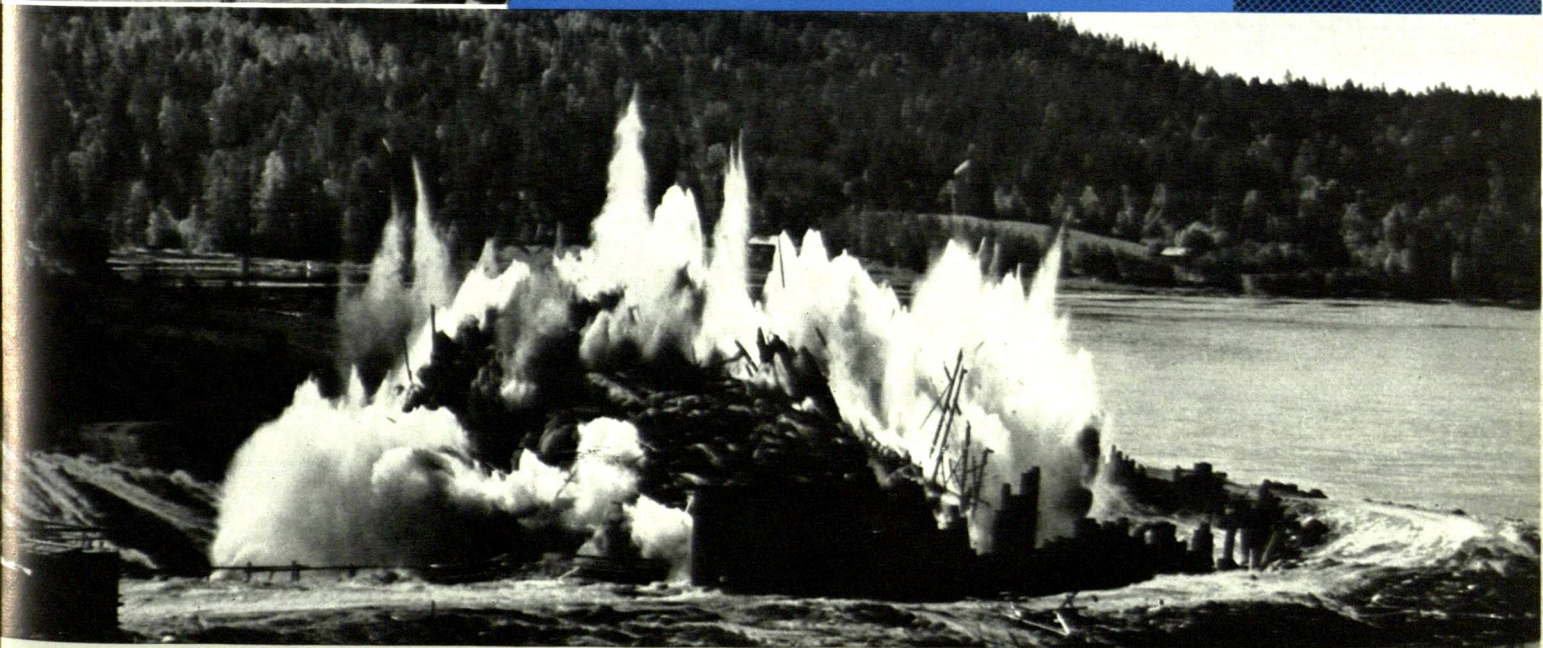
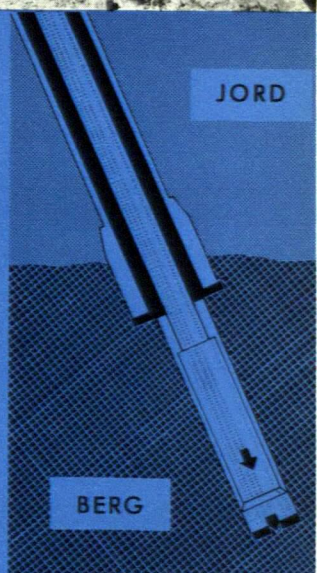




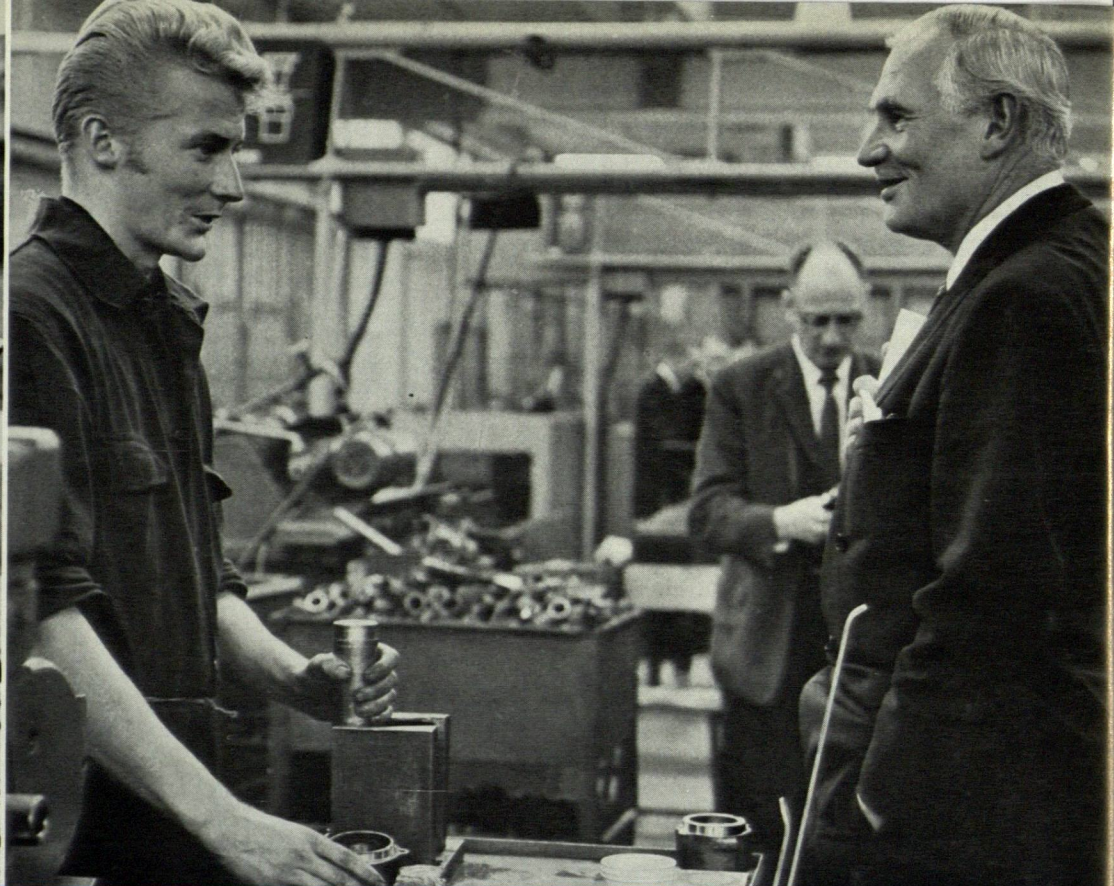
OD-metoden introducerades först av AB Skånska Cementgjuteriet vid Lindökanalen, där jord och berg samtidigt sprängdes och ca 3,8 miljoner m³ muddrades bort.

Denna banbrytande teknik bygger på en för metoden särskilt avsedd bormaskin och ett specialkonstruerat Sandvik Coromant borrhör, som med ett inre borrhör kan drivas genom alla slags jordlager in i berggrunden där sedan inre borrhörlet ensam fortsätter (höger). Borrhörlet ersättes av en plastslang (vänster) varefter röret tas bort och laddning sker genom slangen (ovan).

Förfarandet tillåter t. ex. provtagning när som helst under borrhörningen.



En typisk salva där OD-metoden har använts.



Vi bygger för framtiden

Gäster från hela världen bevistade invigningen av Sicklaverkens två nya verkstäder — Simba och Sirocco, som med långt driven rationalisering kommer att avsevärt öka den nuvarande tillverkningen.

Med sikte på framtiden — en bild från "Famildagen" som ordnades för bolagets anställda i samband med invigningen. (Ovan till vänster)

Styrelsens ordförande, tekn. dr Marcus Wallenberg i samspråk med en av de anställda i den nya Sirocco-verkstaden. (Ovan till höger)

På TV-skärmarna följer flera hundra besökare de pågående underjordiska demonstrationerna i bolagets egen provgruva. (Nedan)



Atlas Copco tryckluft över hela världen

NORDAMERIKA

Kanada: Atlas Copco Canada Ltd., Montreal, P.Q.
Mexiko: Atlas Copco Mexicana, S.A., Torreón, Coahuila
USA: Atlas Copco, Inc., Eastern Division, Paramus, N.J.
USA: Atlas Copco, Inc., Pacific Division, San Carlos, California

MELLANAMERIKA

Costa Rica: El Gallito Comercial, Ltda., San José
El Salvador: Keilhauer, Pagram & Cía., Ltda., Suc., San Salvador
Guatemala: Juan U. Maegli & Cía. Ltda., Guatemala City
Haiti: Caribbean Trading Co. S.A., Port-au-Prince
Honduras: Casa Comercial Mathews, S.A., Tegucigalpa, D.C.
Jamaica, Västindien: Atlas Copco Colombiana Ltda., Bogotá, Colombia
Kuba: Fábrica Nacional de Implementos Agrícolas, S.A., La Habana
Nederländska Antillerna: Próspero Baiz & Co. Inc., Curaçao
Nicaragua: Atlas Copco Colombiana Ltda., Bogotá, Colombia
Panamá: Atlas Copco Colombiana Ltda., Bogotá, Colombia
Puerto Rico: Atlas Copco Colombiana Ltda., Bogotá, Colombia
Trinidad och Tobago: Sandbach Trinidad Ltd., Port-of-Spain

SYDAMERIKA

Argentina: Itec S.A., Buenos Aires
Bolivia: Johansson & Cía. S.A., La Paz
Brasilien: Atlas Copco Brasileira S.A., São Paulo
Brasilien: Atlas Copco Industrial Paulista S.A., São Paulo
Brittiska Guayana: Wieting & Richter Ltd., Georgetown
Chile: Atlas Copco Chilena S.A.C., Santiago de Chile
Colombia: Atlas Copco Colombiana Ltda., Bogotá
Colombia: Bogotadistriktet: L. y R. Peláez & Vélez Angel Ltda., Bogotá
Colombia: Medellíndistriktet: L. y R. Peláez Ltda., Medellín
Colombia: Barranquilladistriktet: General Sales Corporation Ltda., Barranquilla

Colombia: Calidistriktet: General Sales Corporation Ltda., Cali
Ecuador: Ivan Bohman & Co., Guayaquil
Ecuador: Sociedad Financiera y Comercial del Pacífico "Fincom", Guayaquil
Perú: Atlas Copco Peruana S.A., Lima
Surinam: N.V. Ingenieursbureau H.N. van Dijk, Paramaribo
Uruguay: Regusci y Voulminot Ingenieros S.A., Montevideo
Venezuela: Carlos Tejera, Caracas
Venezuela: Orinocodistriktet: Orinoco Supply Service Co., Puerto Ordaz, Estado Bolívar, Orinoco

EUROPA

Belgien: Atlas Copco Belgique S.A., Bryssel
Belgien: Arpic Engineering S.A., Antwerpen
Danmark: Atlas Copco A/S, Köpenhamn
Finland: OY Atlas Copco AB, Helsingfors
Finland: OY Julius Tallberg AB, Helsingfors
Frankrike: Atlas Copco France S.A., Saint-Cloud (S. & O.)
Grekland: Atlas Copco Greece Ltd., Aten
Holland: Atlas Copco Holland N.V., Rotterdam
Island: Landssmidjan, The Government Engineering Works, Reykjavik
Italien: Atlas Copco Italia S.p.A., Milano
Jugoslavien: Elektrobiro, Belgrad
Luxemburg: Atlas Copco Belgique S.A., Luxemburg
Norge: Atlas Copco A/S, Oslo
Portugal: Soc. Atlas Copco de Portugal, Lda., Lissabon
Schweiz: Notz & Co. A.G., Biel
Spanien: Atlas Copco S.A.E., Madrid
Storbritannien: Atlas Copco (Great Britain) Ltd., Hemel Hempstead
Storbritannien: Atlas Copco (Manufacturing) Ltd., Hemel Hempstead
Sverige: Atlas Copco AB, Stockholm
Sverige: Tryckluft AB Atlas Copco, Stockholm
Sverige: AB Avos, Örebro

Sverige: AB Eccoverken, Skara
Sverige: Injector Company AB, Stockholm
Sverige: Svenska Diamantbergborrnings AB, Stockholm
Turkiet: Atlas Copco Ticaret ve Sanayi T.A.S., Istanbul
Tyskland: Deutsche Atlas Copco GmbH, Essen-Kupferdreh
Österrike: Atlas Copco Ges.m.b.H., Wien

FRÄMRE ASIEN OCH AFRIKA

Algeriet: Atlas Copco France S.A., Alger
Angola: Blackwood Hodge (Angola) Lda., Luanda
Cypern: Atlas Copco (Cyprus) Ltd., Nicosia
Egypten: Swedish Industries Information Office, Kairo
Eritrea: Seferian & Co. (Eritrea) Ltd., Asmara
Etiopien: Seferian & Co. (Ethiopia) Ltd., Addis Abeba
Ghana: Paterson, Simons & Co. (West Africa) Ltd., Accra
Irak: F.A. Kettaneh & Co., Bagdad
Iran: Irano Swedish Co. AB, Atlas Copco Department, Teheran
Jordanien: F.A. Kettaneh & Co. Ltd., Amman
Kenya, Tanganyika, Uganda, Zanzibar: Twentsche Overseas Trading Co. Ltd. i resp. Nairobi, Dar-es-Salaam, Kampala och Zanzibar
Kongo: Atlas Copco Congo S.C.A.R.L., Elisabethville
Kuwait: Latiff Supplies (1961) Limited, Kuwait
Libanon: Éts. F.A. Kettaneh S.A., Beirut
Liberia: Liberia Tractor & Equipment Company, Monrovia
Libyen: Gordon, Woodroffe (Libya) Ltd., Tripolis
Marocko: Atlas Copco Maroc, Casablanca
Mozambique: Empresa de Comércio Sul-Africana Ltda., Lourenço Marques
Nigeria: Nigerian Tool & Die Co. Ltd., Lagos
Rhodesia: Atlas Copco Rhodesia (Private) Ltd., Salisbury
Sudan: Boxall Engineering Ltd., Khartoum
Sydafrika: Delfos & Atlas Copco (Pty.) Ltd., Benoni, Transvaal

Syrien: Technical Supplies & Trading Co., Damascus
Tunisien: Atlas Copco France S.A., Saint-Cloud (S. & O.), Frankrike

FRÄMRE INDIEN

Afganistan: Indamer Afghan Industries Inc., Kabul
Burma: Burma Asiatic Company Ltd., Rangoon
Ceylon: Equipment and Construction Company Ltd., Colombo
Goa: Agencia E. Sequeira, Campal, Goa, Indien
Indien: Atlas Copco (India) Private Limited, Bombay och Poona
Pakistan, Väst: Vulcan Industries Ltd., Karachi
Pakistan, Öst: The Pakbay Company, Ltd., Dacca

FJÄRRAN ÖSTERN

Brittiska Nordborneo, Brunei, Sarawak: Jardine Waugh (B) Ltd. i resp. Jesselton, Brunei Town och Kuching
Filippinerna: Scandia Incorporated, Manila
Formosa: Taiwan Trading Corporation, Taipei, Taiwan
Hongkong: The China Engineers, Ltd., Hongkong
Indonesien: P.N. Budi Bhakti, Djakarta
Japan: Gadelius & Co., Ltd., Tokyo
Kambodja: Denis Frères, S.A., Phnom-Penh
Korea: Hae Nin Commerce Company, Inc., Söul
Malaya: Jardine Waugh (Malaya) Ltd., Kuala Lumpur
Singapore: Jardine Waugh (Singapore) Ltd., Singapore
Thailand, Laos: Diethelm & Co., Ltd., Bangkok, Thailand
Vietnam: Sté des Riz d'Indochine Denis Frères, S.A., Saigon

AUSTRALIEN MED OCEANIEN

Australien: Atlas Copco Australia Pty. Ltd., Auburn, N.S.W.
Nya Guinea (Papua): Hastings Deering (New Guinea) Pty. Ltd., Lae, Papua
Nya Zeeland: Atlas Copco (N.Z.) Ltd., Wellington



På Nimbas böjder — Liberias väldiga järnmalmsfyndighet.

Atlas Copco