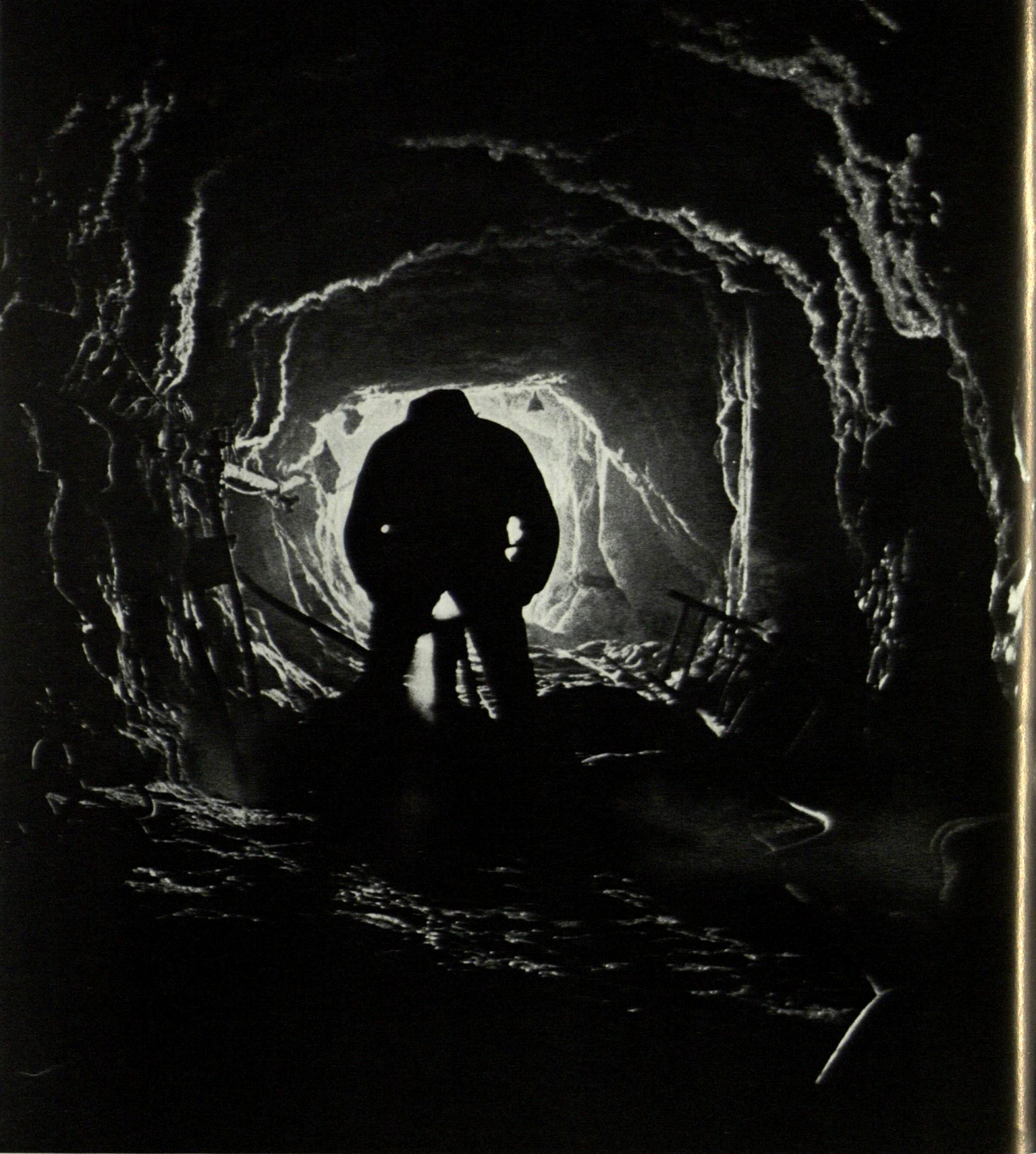




Atlas Copco

ATLAS COPCO AKTIEBOLAG
REDOVISNING FÖR
VERKSAMHETSÅRET 1962



Omslagsbilden: Den 3 augusti 1962 hade de italienska tunnelarbetarna genomfört sin hälft av Mont Blanc-tunneln. Deras seger över bergmassivet delades med Atlas Copco, vars tryckluftutrustning — med Sandvik Coromant borrarstål — uteslutande hade använts.

I vetenskapligt syfte utforskades det inre av Tarfala-glaciären där tryckluft spelade en viktig roll vid drivningen av den ca 70 meter långa istunneln.

Försäljning och leveranser

Trots den splittrade bild, som konjunkturutvecklingen i världen uppvisat under 1962, har bolaget lyckats väl hävda sig i den alltmer skärpta konkurrensen. Koncernen har under året uppnått den högsta försäljningen hittills. Vissa länder, exempelvis Italien och Frankrike, har upplevt en fortsatt industriell expansion, under det att utvecklingen på andra marknader stagnerat eller visat tillbakagång. Bolaget har emellertid lyckats kompensera detta genom att bredda sin marknad till att omfatta allt flera avsättningsområden.

Under 1962 uppgick moderbolagets fakturering till 246 milj. kronor mot 215 milj. föregående år. Av leveranserna gick ungefär 75 % till utländska marknader och 25 % till den svenska. Ingångna order däremot nådde ej fullt samma höjd som 1961. En riktigare bild av utvecklingen ger motsvarande siffror för koncernen i sin helhet, omfattande försäljningen i sista led av produkter tillverkade av samtliga koncernens verkstäder och av utomstående. Den totala faktureringen uppgick under verksamhetsåret till 582 milj. kronor mot 525 milj. under 1961. Tages hänsyn till att det under året avyttrade bolagets, Injector-Hesselman AB, fakturering var inräknad i koncernresultatet 1961 men ej 1962, blir ökningen ca 13 %. Orderingsgången i sin helhet var 1962 något större än faktureringen och uppvisar ungefär samma stegring som denna.

Av de särskilda ländernas marknader är den svenska alltså den mest betydande; under 1962 svarade den för ca 15 % av koncernfaktureringen. Den något vikande investeringslusten har emellertid hindrat det svenska försäljningsbolaget från att ytterligare öka sin försäljning under 1962. Stora ansträngningar har under året gjorts i syfte att fylla den svenska marknadens krav på service. Fältverksamheten har ytterligare utvecklats och nya, moderna kontors- och serviceanläggningar uppförts i Göteborg och Malmö. På andra plats kommer fortfarande Italien med en ökning av försäljningen om ca 20 % jämfört med 1961. Andra försäljningsbolag, som i hög grad bidragit till framgångarna under 1962 är Brasilien, Spanien, Frankrike, USA, Australien, Sydafrika, Norge och Belgien.

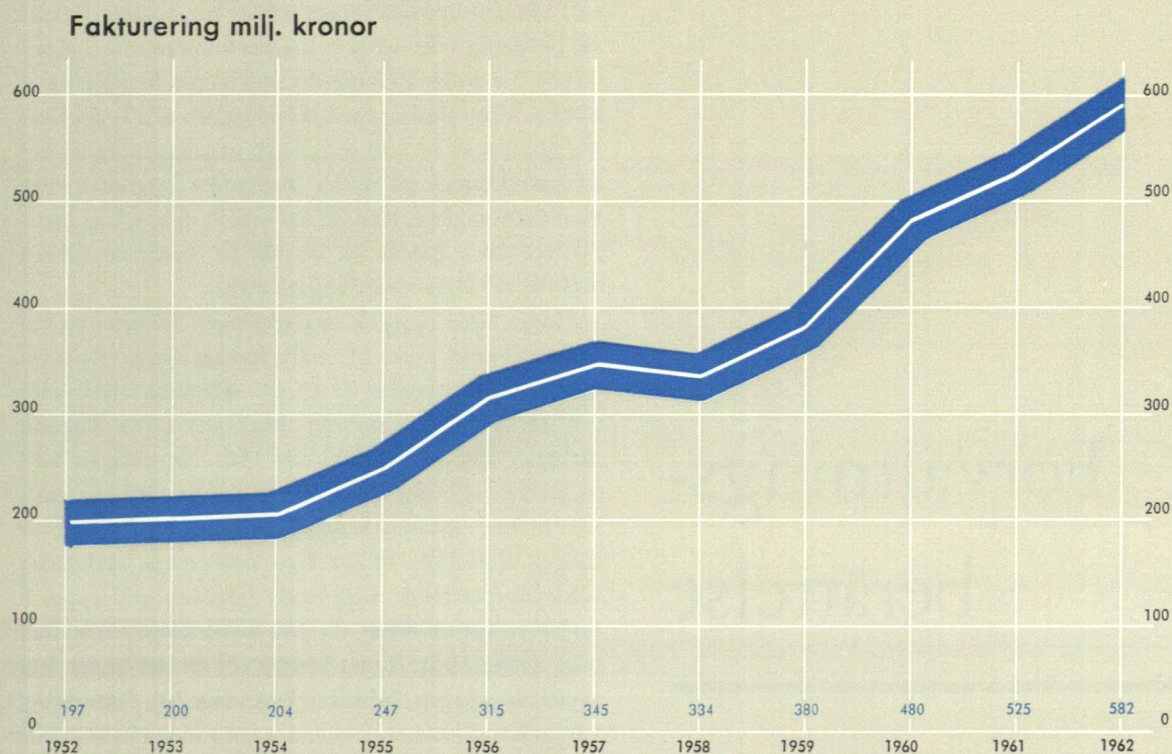
Av de olika produkterna visar fortfarande kompressorerna den mest betydande uppgången. Varugruppen är den avgjort största och omfattar icke mindre än 30 % av hela försäljningen. Särskilt stor framgång kan noteras för de transportabla kompressorerna, som vunnit glädjande framgångar i ett stort antal länder, i främsta rummet Brasilien och Frankrike.

Intresset för bolagets nya serie av industriverktyg är fortfarande stort och försäljningen har under året ökat betydligt. Särskilt framgångsrik har försäljningen varit

Förvaltnings- berättelse

STYRELSEN OCH VERKSTÄLLANDE DIREKTÖREN
FÖR ATLAS COPCO AB FÅR HÄR MED
AVGIVA BERÄTTELSE ÖVER BOLAGETS
VERKSAMHET UNDER ÅR 1962.

Koncernförsäljningens utveckling



i Italien, Holland, Frankrike och Brasilien. Sedan importen till Spanien liberaliserats, har en ny marknad här öppnats för verktygsförsäljningen.

Entreprenörverktygen ligger också väl till, i synnerhet den bensindrivna bergborrmaskinen Cobra, som skapat sig ett gott namn bland militära organisationer i ett flertal länder.

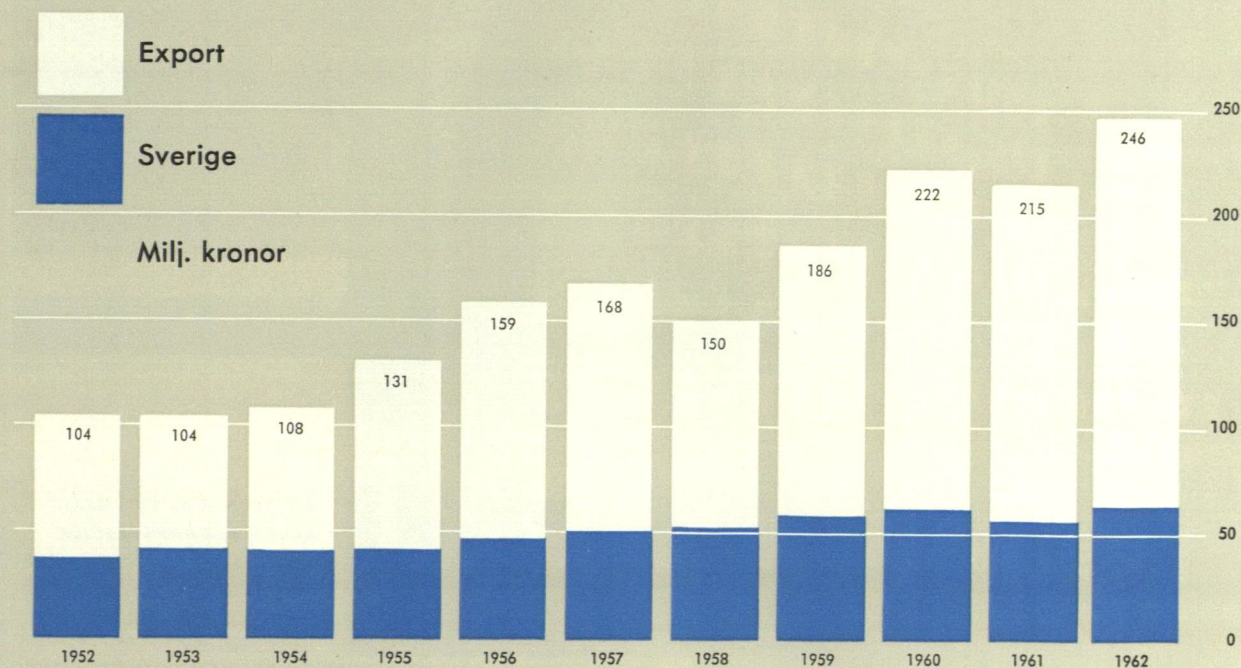
Den tekniska utvecklingen har mer och mer riktat uppmärksamheten mot tyngre borrhutrustningar. Större borrhaggat av de utföranden som omnämndes i föregående årsberättelse har numera introducerats på ett antal nya marknader. Under sommaren 1962 utfördes provborrningar vid AB Atomenergis uranskifferbrott i Ranstad med en ny larvbandsburen borrhvagn avsedd för borrningar i lösa bergarter. Proven utföll till belåtenhet och resulterade i beställning. Inriktningen mot tyngre utrustningar är delvis anledningen till att försäljningen av lättare bergborrmaskiner ej visat samma uppgång som tidigare. Betydelsefulla order på bergborrmaskiner har dock mottagits för exempelvis kraftverksbyggen i Norge samt från Filippinerna, Hongkong och Rumänien.

Försäljningen av lastmaskiner har mött ökade svårigheter under året. Detta förklaras av kolgruvekrisen i Europa och främst Västtyskland, som tidigare varit den största avnämaren av dessa maskiner. Stora ansträngningar har gjorts att vinna nya marknader, vilket också resulterat i beställningar från gruvor i Kanada och Rhodesia och från entreprenörer i Norge och Brasilien. Större antal gummihjulsburna lastmaskiner har dessutom beställts för den svenska marknaden samt för gruvföretag i Australien.

Försäljningen av Sandvikens hårdmetallborrar har ökat väsentligt, och som exempel på större order kan nämnas en på ca 2 milj. kronor, avseende borrar för den hamnanläggning, som är under uppförande i Buchanan, Liberia.

Försäljningen av färgsprutningsutrustningar och småkompressorerna har under året fortsatt att stiga. Bland de främsta marknaderna kan nämnas Sverige, Holland, Italien och Norge. Bolaget har vidare utvecklat sina produkter för ytbehandling, och programmet omfattar nu även högtryckssprutor och färgcirkulationsanläggningar.

Moderbolagets fakturerade leveranser



Inför ökad konkurrens och vidgat marknadsområde har bolaget byggt ut sin försäljningsorganisation, däri inbegripen en effektiv serviceverksamhet. Genom metodiska marknadsundersökningar utforskas behovet av tryckluftmateriel på olika marknader, och genom en väl utbyggd projektavdelning och fältorganisation biträder bolaget presumtiva och aktuella kunder med tekniska råd, utarbetade sprängningsplaner och provborrningar för tunnel- och kraftverksbyggen. Som exempel kan nämnas italienska delen av Mont Blanc-tunneln, det stora kraftverksbygget Kaunertal i Österrike och kanaliseringsarbetena i Mosel. Genom att på detta sätt erbjuda icke enbart maskinutrustningar utan även arbetsmetoden som sådan har skapats förtroende för bolagets förmåga att biträda sina kunder i de flesta avseenden och en vidsträckt goodwill på alla väsentliga marknader. Ett bevis på värdet av projektavdelningens arbete utgör den belöning i form av guldmedalj, som efter genombrottet i Mont Blanc-tunneln överräcktes till chefen för nämnda avdelning av entreprenadfirman Soc. Italiana per Condotte d'Acqua.

Tillverkning och sysselsättning

Den sedan 1959 pågående ökningen av tillverkningen fortsatte i dämpad takt. Siroccoverkstaden, som togs i bruk under hösten 1961, har icke endast givit ett värdefullt kapacitetstillskott utan också bidragit till att förbättra det ekonomiska resultatet för 1962 genom att en mera rationell metodik kunnat tillämpas i tillverkningen. Som ett led i det fortsatta rationaliseringsarbetet har övervakningen av omkostnaderna ytterligare skärpts.

På något undantag när har tillverkningen ökat vid koncernens övriga verkstäder såväl i Sverige som i utlandet. Även inom dessa har omfattande rationaliseringsarbete bedrivits.

Teknisk utveckling

Utvecklingsarbetet på nya produkter har programligt fortgått inom samtliga produktområden. Under året har en del nya stationära kompressortyper introducerats, som är avsedda att successivt helt ersätta motsvarande äldre typer.



*Utbyggnad av verkstads-
kontor och huvudkontor
i Nacka har slutförts under
året. Bilden visar huvud-
kontoret med den nya
huvudentrén.*

Under året har också en ny serie högeffektiva pneumatiska spett, avsedda för betongbrytning och liknande, med stor framgång introducerats på marknaden. De under år 1961 introducerade nya roterande verktygstyperna har kompletterats med ytterligare typer baserade på det standardiserade komponentsystem, som introducerats för roterande verktyg. En ny typ av slående mutterdragare har likaledes färdigutvecklats och förts ut i marknaden.

Det tekniska forskningsarbetet inom bolaget, som för något mer än ett år sedan omorganiserades, har under det gångna året ytterligare utbyggts och förstärkts samtidigt som arbetsuppgifterna tills vidare i stor utsträckning koncentrerats till en rad väsentliga problem inom området för slående verktyg. I samband därmed har också vissa ergonomiska undersökningar genomförts för att klarlägga de konstruktiva åtgärder, som kan genomföras för att reducera trötthetssymtom i den mänskliga muskulaturen vid användning av dessa verktyg.

Bullerforskningen som pågått under flera år har under 1962 sammanfattats i vissa praktiska resultat, som redan börjat tillämpas på de verktyg som förses med ljuddämpare.

Finans och förvaltning

En icke oväsentlig utbyggnad av huvudkontor och verkstads kontor i Sickla har under året slutförts. Den ökning av fastighetsvärdena med 8 milj. kronor, som framträder i balansräkningen, har till största delen sin grund i dessa nybyggnader.

En betydlig ökning av värdet av aktier och andelar i dotterbolag har sin förklaring i ett flertal åtgärder. Sålunda har bolaget under året från Atlas Copco (Great Britain) Ltd. förvärvat samtliga aktier, nom. \$140.000, i Atlas Copco Inc., Paramus, USA, och samtliga aktier, nom. £100.000, i Atlas Copco (Manufacturing) Ltd., Hemel Hempstead, för en sammanlagd köpeskillning av 2.667.000 kronor. Härigenom har bolagets fordran på det engelska dotterbolaget minskat med samma belopp.

En option att förvärva samtliga aktier i Atlas Copco Italia S.p.A., Milano, har också utnyttjats under året.

Bolaget har därutöver tecknat aktier för ett nominellt belopp av Pts. 950.000 i ett nybildat fabriktionsbolag i Madrid, Atlas Copco Industrial S.A.

I det danska bolaget har kapitalet genom nyteckning höjts med Dkr. 2 milj., i det franska med F.Frs. 3 milj., i det amerikanska med \$860.000, i det indiska med 0,5



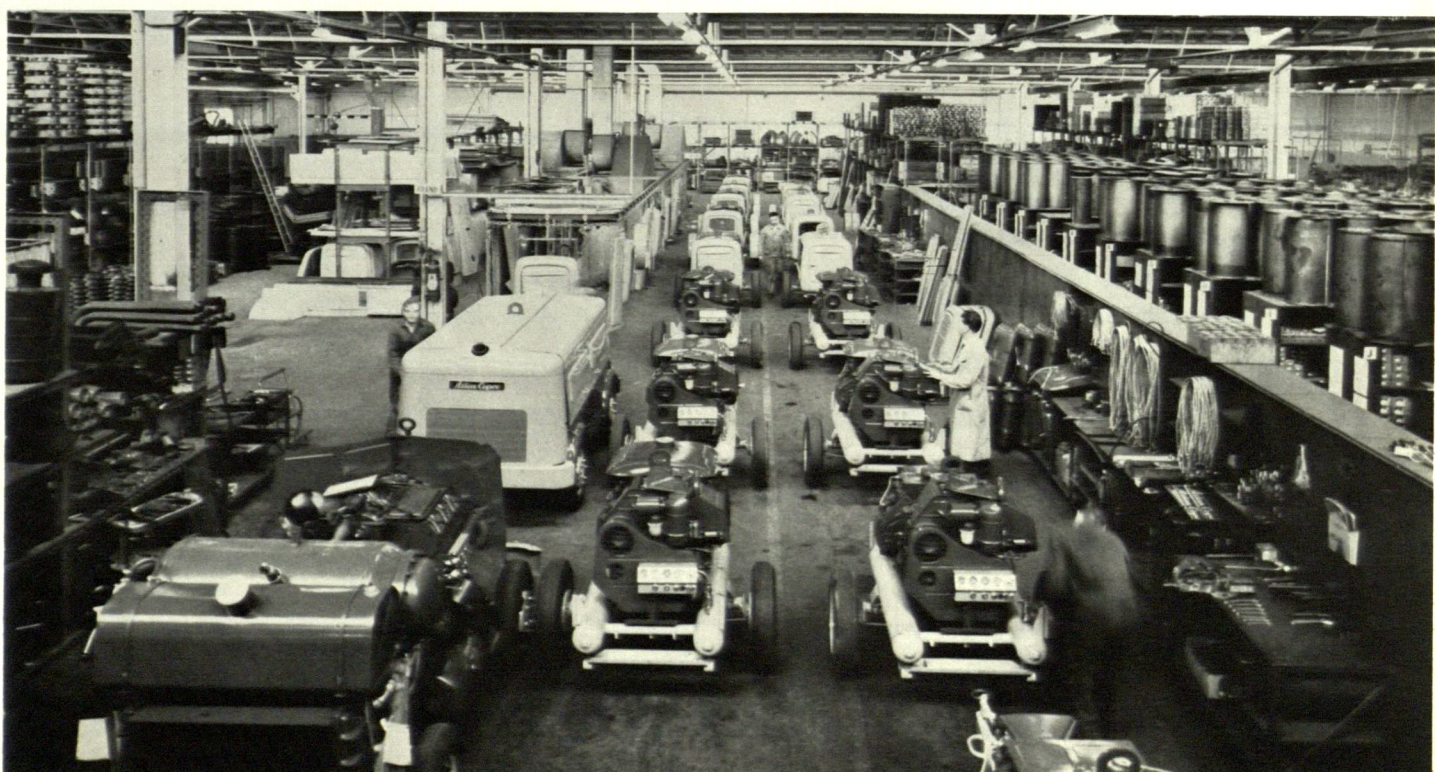
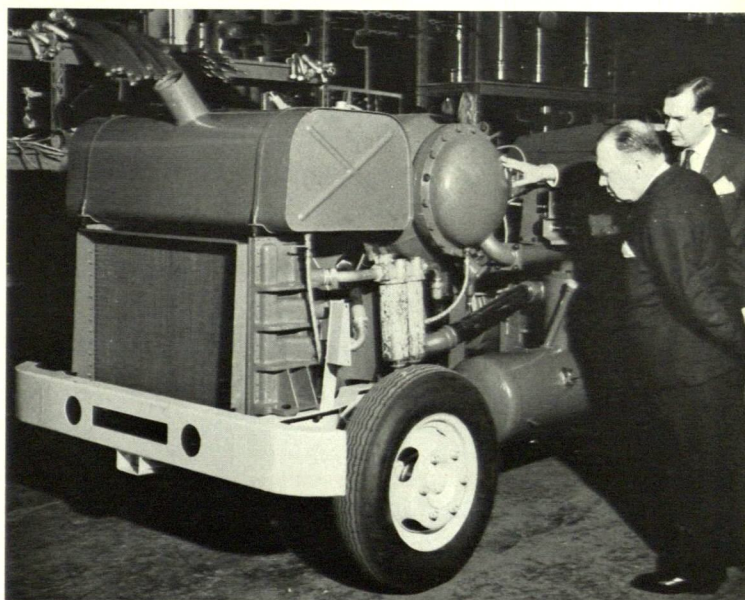
En ny del av Atlas Copco-koncernen sedan 1960 är Svenska Diamantbergborrnings AB, som är specialister inom diamantbergborrnings och även spelar en ledande roll inom utvecklingen av geofysiska metoder genom dotterbolaget AB Elektrisk Malmletning (ABEM).

Borrning efter vatten är en annan av Svenska Diamantbergborrningsbolagets verksamheter, som omfattar mer än tusentals borrhål per år. (Till vänster) Ett hål är borrarat och rent friskt vatten strömmar fram, en upplevelse för inneväånarna i byn São João de Piauí i norra Brasilien.

Arpicfabriken i Antwerpen, bolagets internationella produktionskälla för transportabla kompressorer, har snabbt förvandlats till en mönsteranläggning för Atlas Copco inom europa-marknaden. Ett livligt intresse för utvecklingen av Arpics mycket effektiva produktionsmetoder visas av dess styrelseordförande Henri Philippe Crombé, verkställande direktör i Banque de la Société Générale de Belgique.

M. Crombé inspekterar en skruvkompressor vid ett besök som han nyligen gjorde vid Arpicfabriken (till höger).

Interiör från Arpicfabriken — montering av transportabla kompressorer (nedan).



milj. rupees, i det belgiska med B.Frs. 2,5 milj. och i det tyska med DM 500.000. Samtliga dessa åtgärder har haft till följd, att bolagets fordringar på dessa dotterbolag reducerats med motsvarande belopp.

Det holländska bolaget har höjt sitt aktiekapital med Fl. 375.000 till Fl. 500.000 genom dels en nyteckning å Fl. 300.000 och dels en fondemission å Fl. 75.000. Kontantemissionen tecknades helt av bolaget, varigenom dess fordran på dotterbolaget reducerades i motsvarande grad.

Genom fondemissioner har aktiekapitalet höjts hos Injector Company AB, Stockholm, från 3,5 milj. till 5,0 milj. kronor, hos Arpic Engineering S.A., Antwerpen, från B.Frs. 55 milj. till B.Frs. 82,5 milj., hos Atlas Copco Industrial Paulista S.A., São Paulo, från Cruz. 70 milj. till Cruz. 100 milj., hos Atlas Copco Chilena S.A.C., Santiago, från Esc. 70.000 till Esc. 400.000, hos Atlas Copco Maroc S.A., Casablanca, från DH 400.000 till DH 800.000 och hos Atlas Copco A/S, Oslo, från Nkr. 2,1 milj. till 3,0 milj.

Aktieintresset i Injector-Hesselman AB har under året avyttrats.

Den betydande ökningen av ansvarsförbindelserna har framför allt sin grund i att vissa utländska dotterbolag kunnat mot moderbolagets borgen upptaga lokala banklån.

Den 1 april 1963 kommer bolaget att genom Stockholms Enskilda Banks förmedling till parikurs emittera ett obligationslån å 15 milj. kr. till 4¾ % ränta med 20 års löptid och ett förlagslån å 25 milj. kr. till 5½ % ränta med 15 års löptid.

Bolagets fabriks- och kontorsbyggnader är brandförsäkrade för 42,6 milj., bostadsfastigheterna för 2,0 milj. samt maskiner, inventarier och bilar för 58,0 milj. kronor. Taxeringsvärdet för kontors- och fabriksbyggnader är 20,4 milj. och för bostadsfastigheter 0,7 milj. kronor. Ovannämnda nybyggnader har ännu ej åsatts taxering.

Medeltalet under året anställda arbetare var 1.326

mot 1.391 föregående år. Förvaltningspersonalen har ökat från i medeltal 911 år 1961 till 935 under 1962. Till styrelse, verkställande direktör och andra företagsledare har under verksamhetsåret utbetalats 0,9 milj., till arbetare 21,7 milj. och till övriga befattningshavare 23,7 milj. kronor.

Avskrivningar å byggnader, maskiner och inventarier har skett efter oförändrade grunder.

Styrelsen har funnit skäligt att i föreliggande bokslut göra en nedskrivning å varulagret, som till sin storlek något överstiger föregående års.

Årsresultat

Genom den ökade faktureringen har bolaget för 1962 uppnått en bruttovinst, som överträffar den för 1961. De samtidigt ökade omkostnaderna, främst som följd av höjda löner, har emellertid i viss utsträckning eliminerat det förbättrade försäljningsresultatet, och den redovisade rörelsevinsten visar därför en jämförelsevis moderat förbättring. Mot bakgrunden av den tveksamhet i världskonjunkturen, som uppträtt under 1962, och en parallellt härmed gående skärpning av konkurrensen synes denna utveckling mindre tillfredsställande. Fortsatta rationaliseringsåtgärder är därför påkallade inom bolagets hela verksamhet. Bolagets stora beroende av utlandets köpvilja gör det speciellt känsligt för en ogynnsam svensk kostnadsutveckling.

Såväl de svenska som utländska dotterföretagen har så gott som samtliga uppvisat tillfredsställande resultat. En ökning av utdelningar från några dotterbolag redovisas i vinst- och förlusträkningen.

Balansräkningar per 31 december 1962 för Atlas Copco Svenska Försäljnings AB (f. d. Tryckluft AB Atlas Copco), Svenska Diamantbergborrnings AB, Injector Company AB, AB Avos, AB Eccoverken och AB Sicklahus bifogas.

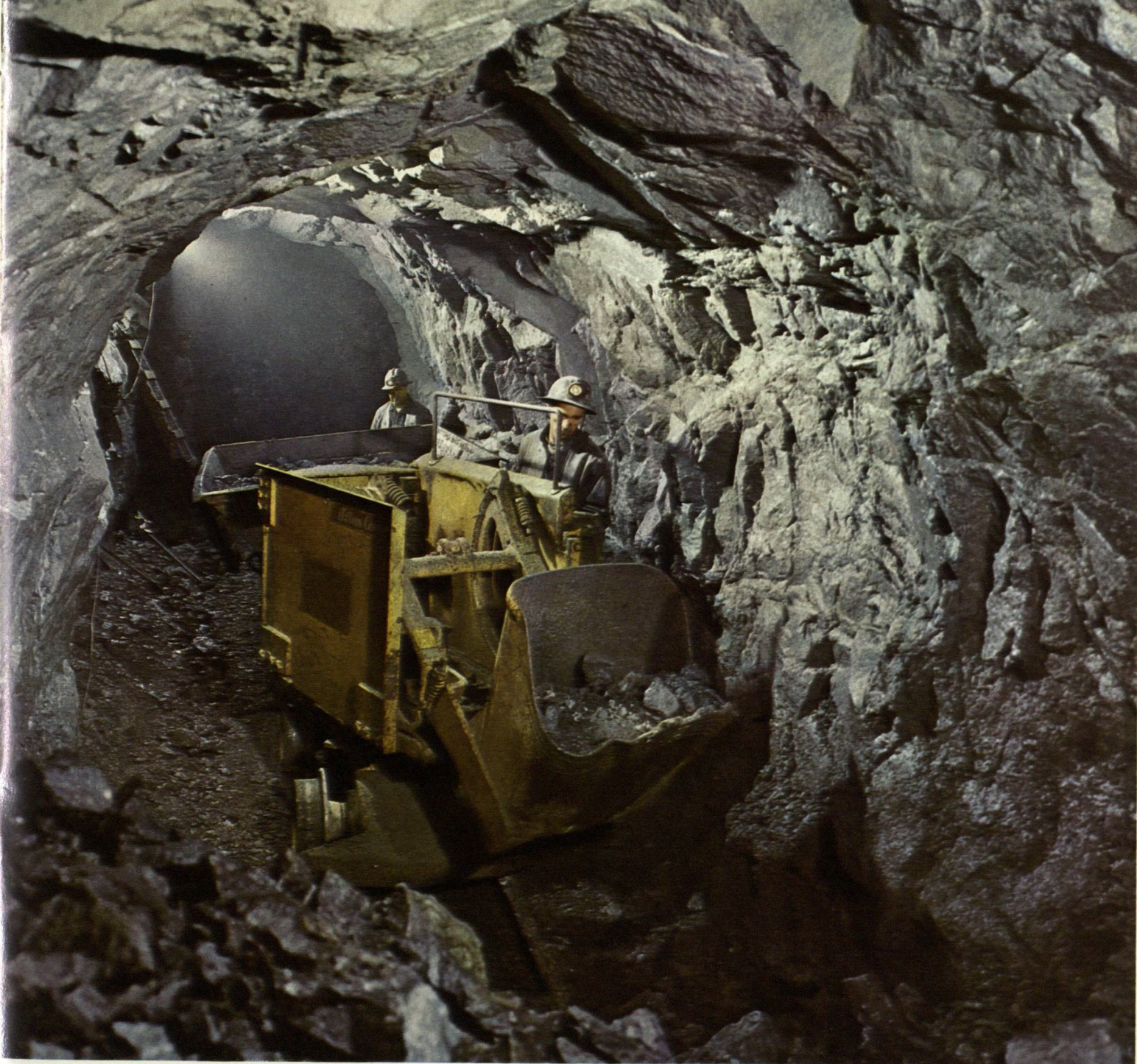
Disponibla vinstmedel enligt bifogade koncernbalansräkning uppgår till 73.692.000 kronor.

Vinstdisposition

Angående bolagets ställning och resultatet av dess verksamhet i övrigt hänvisas till närslutna balansräkning samt vinst- och förlusträkning.

Som därav framgår kvarstår vinstmedel från föregående år med	kr.	3.897.723
Härtill kommer årets vinst	„	12.383.007
Till bolagsstämmans förfogande står sålunda	Kronor	<u>16.280.730</u>

Styrelsen och verkställande direktören föreslår, att dessa vinstmedel disponeras på sådant sätt att till aktieägarna utdelas kr. 3 per aktie, vartill åtgår	kr.	9.198.000
samt i ny räkning balanseras	„	<u>7.082.730</u>
	Kronor	<u>16.280.730</u>



Tekniskt försprång hos bolagets lastmaskiner har möjliggjort mycket goda försäljningsframgångar bl. a. på den kanadensiska marknaden — mer än en fördubbling under året. Atlas Copco har i hård konkurrens lyckats erövra den största andelen i denna marknad. Ovan ses en av bolagets större lastmaskiner i arbete i en kanadensisk gruva.

Balansräkning

TILLGÅNGAR		1962	1961
<i>Anläggningstillgångar</i>		Kronor	
Tomter		1.335.590	1.251.812
Fabriks- och kontorsbyggnader		30.274.688	22.237.042
Avgår ackumulerade avskrivningar		9.854.748	9.100.492
		<u>20.419.940</u>	<u>13.136.550</u>
Bostadsbyggnader		1.725.469	1.725.469
Avgår ackumulerade avskrivningar		694.237	675.405
		<u>1.031.232</u>	<u>1.050.064</u>
Maskiner och inventarier		42.036.407	38.559.250
Avgår ackumulerade avskrivningar		33.802.491	30.701.737
		<u>8.233.916</u>	<u>7.857.513</u>
Anläggningar under utförande		638.875	2.550.179
		<u>31.659.553</u>	<u>25.846.118</u>
<i>Investeringar i dotterbolag och övriga företag</i>			
Aktier och andelar i dotterbolag		75.460.015	64.762.516
„ „ „ i andra bolag		3.519.371	3.519.371
Fordringar hos dotterbolag		7.414.572	10.606.812
„ „ andra bolag		41.960.426	43.479.748
		<u>128.354.384</u>	<u>122.368.447</u>
<i>Omsättningstillgångar</i>			
Råmaterial, hel- och halvfabrikat		50.055.259	52.592.962
Kortfristiga fordringar hos dotterbolag		11.102.515	16.114.205
Kundfordringar		6.865.548	6.446.811
Övriga fordringar		1.471.235	1.619.427
Accepterade växlar		3.460.293	2.097.493
Kassa och banktillgodohavanden		995.481	255.142
		<u>73.950.331</u>	<u>79.126.040</u>
<i>Ställda panter</i>			
	1962	1961	
Fastighetsinteckningar	8.058.750	8.058.750	
Förlagsinteckningar	13.100.000	13.100.000	
Övriga panter	27.284.052	1.085.710	
		<u>Kronor</u>	<u>233.964.268</u>
			<u>227.340.605</u>

per den 31 december 1962

SKULDER	1962	1961
	Kronor	
<i>Eget kapital</i>		
Aktiekapital	76.650.000	76.650.000
Reservfond	40.830.000	40.830.000
Dispositionsfond	5.000.000	4.416.820
	<u>122.480.000</u>	<u>121.896.820</u>
Vinstmedel		
Vinst enligt föregående balansräkning	13.678.903	12.369.190
Avgår:		
Utdelning	9.198.000	9.198.000
Överföring till dispositionsfonden	583.180	—
	<u>3.897.723</u>	<u>3.171.190</u>
Årets vinst	12.383.007	10.507.713
	<u>16.280.730</u>	<u>13.678.903</u>
	<u>138.760.730</u>	<u>135.575.723</u>
<i>Delcrederereserv</i>	4.000.000	2.000.000
<i>Investeringsfond för byggnader</i>	1.143.137	1.143.137
	<u>1.143.137</u>	<u>1.143.137</u>
<i>Långfristiga skulder</i>		
Atlas Copco AB:s pensionsstiftelser	13.495.500	13.301.770
Inteckningslån	203.050	207.050
Reverslån	17.867.518	17.554.518
	<u>31.566.068</u>	<u>31.063.338</u>
<i>Kortfristiga skulder</i>		
Leverantörsskulder	8.255.197	7.618.822
Växelskulder	21.523.467	22.034.679
Förskott från kunder	147.090	25.347
Skulder till dotterbolag	11.576.331	9.745.393
,, „ övriga	10.027.060	6.895.710
Anställdas preliminärskatt	2.276.828	2.405.695
Oguldna och beräknade skatter	3.257.742	1.849.859
Bankkulder	1.430.618	6.982.902
	<u>58.494.333</u>	<u>57.558.407</u>
<i>Ansvarsförbindelser</i>		
	1962	1961
Diskonterade växlar	17.587.461	24.160.938
Övriga ansvarsförbindelser	74.446.195	43.311.744
Utbetalda pensioner enligt AL § 101:7	162.246	157.963
	<u>102.195.902</u>	<u>67.630.645</u>
	<u>233.964.268</u>	<u>227.340.605</u>

Vinst- och Förlusträkning för år 1962

	1962	1961
	Kronor	
<i>Vinst av rörelsen</i>	37.921.993	35.935.829
<i>Förvaltningskostnader</i>	8.550.750	7.456.605
	<u>29.371.243</u>	<u>28.479.224</u>
<i>Avskrivningar</i>		
Byggnader	776.468	571.079
Maskiner och inventarier	3.557.405	3.321.814
	<u>4.333.873</u>	<u>3.892.893</u>
<i>Inkomsträntor m. m.</i>		
Räntor från dotterbolag	879.065	406.429
Räntor från övriga	485.108	651.274
Utdelning från dotterbolag	3.947.867	3.403.861
Utdelning från övriga	265.000	6.080
	<u>5.577.040</u>	<u>4.467.644</u>
<i>Utgiftsräntor</i>		
Räntor till dotterbolag	21.898	69.190
Räntor till övriga	7.009.505	7.277.072
	<u>7.031.403</u>	<u>7.346.262</u>
<i>Övriga kostnader</i>		
Avsättning till delcreditereserv	<u>2.000.000</u>	<u>2.000.000</u>
<i>Vinst före skatter</i>	21.583.007	19.707.713
<i>Skatter</i>	9.200.000	9.200.000
	<u>12.383.007</u>	<u>10.507.713</u>
	Återstår nettovinst Kronor	

Nacka den 18 mars 1963

M. Wallenberg

Nils von Steyern

Ove Borlind

Marc Wallenberg Jr

Tore Nilson

K-A Belfrage

Verkst. dir.

Under hänvisning till revisionsberättelsen intygas, att förestående Balans- samt Vinst- och Förlusträkningar överensstämmer med räkenskaperna.

Ebbe Rybeck

Aukt. revisor

Wilhelm Moberg

Förteckning över aktier och andelar per den 31 december 1962

Aktier och andelar i dotterbolag

			Kronor
111.479 aktier	à kr. 100 i Svenska Diamantbergborrnings AB	Stockholm	41.427.000
8.000 aktier	à kr. 250 i AB Avos	Örebro	3.062.000
20.000 aktier	à kr. 100 i AB Eccoverken	Skara	1.970.000
50.000 aktier	à kr. 100 i Injector Company AB	Stockholm	3.500.000
2.000 aktier	à kr. 100 i AB Sicklahus	Nacka	200.000
10.000 aktier	à kr. 100 i Atlas Copco Svenska Försäljnings AB	Nacka	1.000.000
54.500 aktier	à B.Frs. 1.500 i Arpic Engineering S.A.	Antwerpen	8.045.000
99.998 aktier	à £1 i Atlas Copco (Manufacturing) Ltd	Hemel Hempstead	2.023.000
2.997 aktier	à d.kr. 1.000 i Atlas Copco A/S	Köpenhamn	2.247.000
650.640 aktier	à R 0,5 i Delfos & Atlas Copco (Pty) Ltd.	Benoni	1.315.000
99.994 aktier	à Cruz. 1.000 i Atlas Copco Industrial Paulista S.A.	São Paulo	381.000
1.200 aktier	à Rs. 1.000 i Atlas Copco (India) Private Ltd.	Bombay	1.295.000
95 aktier	à Ptas. 10.000 i Atlas Copco Industrial S.A.	Madrid	82.000
1.400 aktier	à US \$100 i Atlas Copco, Inc.	Paramus	5.090.000
12.470 aktier	à F. Frs. 400 i Atlas Copco France S.A.	Saint-Cloud	3.158.000
500 aktier	à Hfl. 1.000 i Atlas Copco Holland N.V.	Rotterdam	562.000
45.000 aktier	à Lire 10.000 i Atlas Copco Italia S.p.A.	Milano	103.000
299 andelar	à Drs. 10.000 i Atlas Copco Greece Ltd.	Aten	1
190 andelar	à Col. pesos 100 i Atlas Copco Colombiana Ltda.	Bogota	1
7.494 aktier	à B. Frs. 1.000 i Atlas Copco Belgique S.A.	Bryssel	1
940 aktier	à Dirh. 800 i Atlas Copco Maroc	Casablanca	1
994 andelar	à Kfr. 1.000 i Atlas Copco Congo S.C.A.R.L.	Elisabethville	1
999 andelar	à DM 1.000 i Deutsche Atlas Copco GmbH	Essen	1
30.000 aktier	à Fmk. 1.000 i OY Atlas Copco AB	Helsingfors	1
99.996 aktier	à £1.- i Atlas Copco (Great Britain) Ltd	Hemel Hempstead	1
940 aktier	à T£500 i Atlas Copco Ticaret ve Sanayi T.A.S.	Istanbul	1
497 andelar	à Esc. 1.000 i Sociedade Atlas Copco de Portugal Lda.	Lissabon	1
998 aktier	à £1.- i Atlas Diesel Company Ltd.	London	1
1.500 aktier	à Pts. 500 i Atlas Copco S.A.E.	Madrid	1
300 aktier	à n.kr. 10.000 i Atlas Copco A/S	Oslo	1
400.000 aktier	à Escudos 1 i Atlas Copco Chilena S.A.C.	Santiago de Chile	1
2.990 andelar	à ö.sch. 1.000 i Atlas Copco Ges.m.b.H.	Wien	1
			Kronor 75.460.015

Aktier och andelar i andra bolag

5.460 aktier	à ö.sch. 1.000 i Strager Maschinenfabrik A/G	Wien	1.892.000
4.000 aktier	à kr. 100 i Atlas Copco Finans AB	Stockholm	406.370
6/28 av andelskapitalet	à kr. 2.100.000 i The Swedish Lamco Syndicate, Trafik AB Grängesberg-Oxelösund & Co.	Stockholm	450.000
7.050 aktier	à kr. 100 i Svensk Interkontinental Lufttrafik AB	Stockholm	705.000
40 aktier	à kr. 100 i AB Byggnadsgaranti	Stockholm	4.000
75 aktier	à Pts. 5.000 i Casa de Suecia S.A.	Madrid	50.000
			Andelar à tillsammans kr. 12.000 i Swedish MIDECON Consortium, Allmänna Svenska Elektriska AB & Co.
2 aktier	à kr. 500 i Tekniska Röntgencentralen AB	Stockholm	12.000
			Kronor 3.519.371

Revisions- berättelse

I egenskap av revisorer i ATLAS COPCO AKTIEBOLAG får vi härmed avgiva följande revisionsberättelse för år 1962.

Vi har granskat årsredovisningen, tagit del av räkenskaper, protokoll och andra handlingar, som lämnar upplysning om bolagets ekonomi och förvaltning, samt i övrigt vidtagit de granskningsåtgärder vi ansett erforderliga.

Räkenskaperna har genom omfattande stickprov siffergranskats av Bohlins Revisionsbyrå Aktiebolag.

Aktiebolagslagens föreskrifter angående redovisning av aktier och koncernförhållanden har fullgjorts.

Under revisionen har icke framkommit anledning till anmärkning beträffande redovisningshandlingarna, bokföringen, inventeringen av tillgångarna eller förvaltningen i övrigt.

Styrelsen och verkställande direktören föreslår, att årets vinst 12.383.007 kronor, jämte på vinst- och förlustkonto kvarstående vinst, 3.897.723 kronor, tillhoppa 16.280.730 kronor, disponeras sålunda:

Till aktieägarna utdelas kr 3:—	
per aktie	9.198.000
I ny räkning balanseras	7.082.730
	<hr/>
	Kronor 16.280.730

Detta förslag strider icke mot aktiebolagslagens bestämmelser angående fondavsättning eller mot god affärssed.

Vi tillstyrker,

att den i årsredovisningen intagna, av oss påtecknade balansräkningen per 31/12 1962 fastställs,

att vinsten disponeras enligt ovanstående förslag samt

att styrelsens ledamöter och verkställande direktören beviljas ansvarsfrihet för den tid årsredovisningen omfattar.

Stockholm den 28 mars 1963

Ebbe Rybeck

Wilhelm Moberg

Aukt. revisor

Koncernbalansräkning per den 31 december 1962

TILLGÅNGAR	1962	1961
<i>Anläggningstillgångar</i>	1.000-tal kronor	
Fastigheter	80.210	71.007
Maskiner och inventarier	34.900	35.405
Aktier	3.558	4.583
Övriga investeringar	41.961	43.480
	<hr/>	<hr/>
<i>Omsättningstillgångar</i>	160.629	154.475
Varulager och pågående arbeten	256.395	235.190
Aktier och obligationer	299	166
Kundfordringar och övriga fordringar	129.125	111.656
Accepterade växlar	10.868	10.274
Kassa och banktillgodohavanden	26.040	19.942
	<hr/>	<hr/>
	422.727	377.228
	<hr/>	<hr/>
Tkr	583.356	531.703
	<hr/>	<hr/>
SKULDER		
<i>Eget kapital</i>		
Aktiekapital	76.650	76.650
Reserv- och skuldregleringsfonder	52.577	51.721
Dispositionsfond	5.000	4.417
Balanserade vinstmedel	50.663	45.360
Årets vinst	23.029	21.596
	<hr/>	<hr/>
	207.919	199.744
<i>Investeringsfonder</i>	1.643	1.643
<i>Koncernreserv</i>	57.409	41.464
<i>Minoritetsintressen</i>	1.579	1.494
<i>Långfristiga skulder</i>		
Intecknings- och reverslån	34.640	35.562
Pensionsstiftelser	33.737	32.999
<i>Kortfristiga skulder</i>	68.377	68.561
Leverantörsskulder m. m.	65.381	62.479
Växelskulder	101.267	103.232
Förskott från kunder	4.027	3.091
Skatteskulder	12.582	10.835
Bankskulder	63.172	39.160
	<hr/>	<hr/>
	246.429	218.797
<i>Ställda panter</i>	83.741	53.401
<i>Ansvarsförbindelser</i>		
Diskonterade växlar	16.845	15.173
Övriga ansvarsförbindelser	24.699	22.285
	<hr/>	<hr/>
Tkr	583.356	531.703
	<hr/>	<hr/>

Nacka den 18 mars 1963

K-A Belfrage

Företedd vid revisionen den 28 mars 1963

Ebbe Rybeck

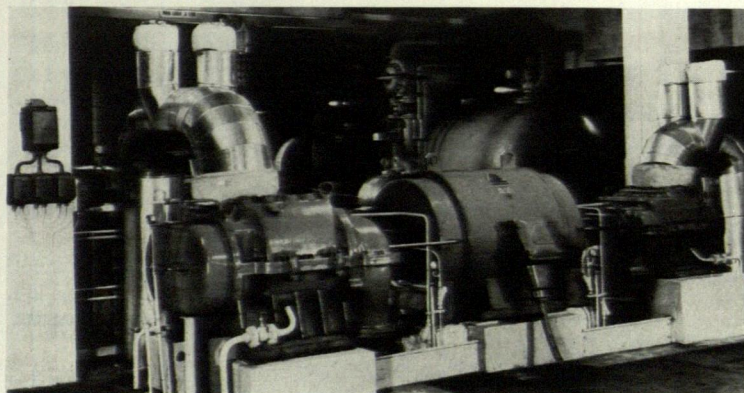
Wilhelm Moberg



Atlas Copco jorden runt

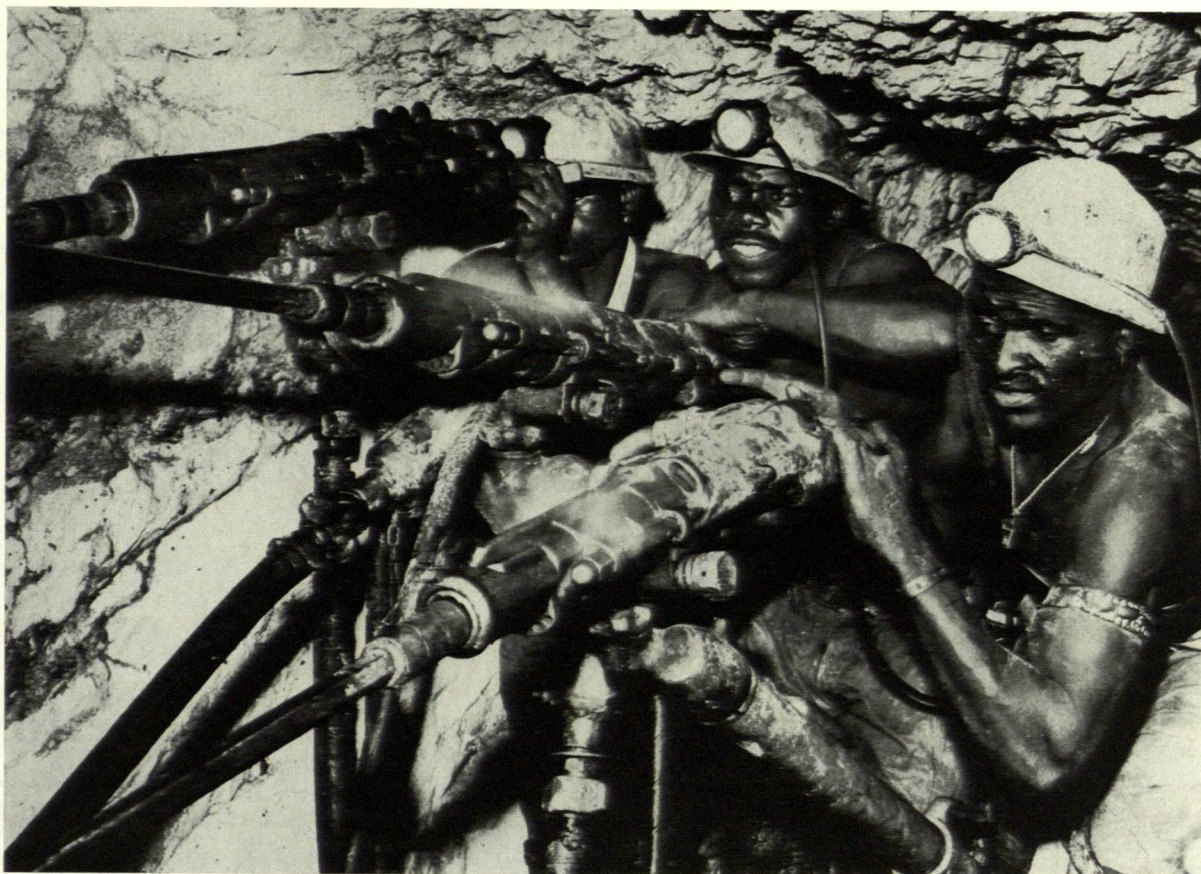


Ovan: Assuan High Dam — det största exploateringsprojektet i Nilens historia — kommer att möjliggöra nära sjuhundratusen hektar ny odlingsbar jord och därtill stor mängd elektrisk energi. Transportabla kompressorer och borrutrustningar ingår i leveranserna till den egyptiske entreprenören, Osman Ahmed Osman.



Mitten: Ädel tävlan i Kalgoorie Goldfields Borrmästerskap. Atlas Copcos utrustning belade första och andra plats i detta sevärda evenemang.

Nederst: Skruvkompressorn installerad hos Surte Glasbruk visar inga tecken på förslitning efter mer än fyra års glasblåsning dygnet runt med hjälp av tryckluft.



I Loraine Gold Mines, Sydafrika, drevs under 27 dagar 706 meter och nytt inofficiellt världsrekord noterades därvid för denna typ av ortdrivning. Atlas Copcos utrustning och Sandvik Coromant hårdmetallborrar användes uteslutande vid denna uppmärksammade insats.

Längs Grönlands långa kust spelar Atlas Copcos VT-kompressorer och bergbormaskiner en viktig roll i den pågående utbyggnaden av landets fiskeri- och konservindustrier, vari ingår bl. a. omfattande väg- och hamnanläggningsarbeten.



Balansräkningar för svenska dotterbolagen

per den 31 december 1962

ATLAS COPCO SVENSKA FÖRSÄLJNINGS AB

TILLGÅNGAR		
<i>Anläggningstillgångar</i>		Kronor
Fastigheter	2.309.083	
Maskiner och inventarier	954.778	3.263.861
<i>Omsättningstillgångar</i>		
Varulager	13.458.367	
Fordringar	17.254.357	
Accepterade växlar	1.936	
Kassa och banktillgodohavanden	8.184	30.722.844
	Kronor	33.986.705
SKULDER		
<i>Eget kapital</i>		Kronor
Aktiekapital	1.000.000	
Reservfond	200.000	
Skuldregleringsfond	138.000	
Balanserad vinst	2.406.795	
Årets vinst	683.493	3.090.288
		4.428.288
<i>Långfristiga skulder</i>		
Pensionsstiftelse	970.500	
Revers- och inteckningslån	847.417	1.817.917
<i>Kortfristiga skulder</i>		
Leverantörsskulder	660.881	
Atlas Copco AB	21.647.281	
Växelskulder	2.329.565	
Diverse skulder	2.711.650	
Oguldna och beräknade skatter	341.000	
Bankskulder	50.123	27.740.500
	Kronor	33.986.705

SVENSKA DIAMANTBERGBORRNINGS AB

TILLGÅNGAR		
<i>Anläggningstillgångar</i>		Kronor
Fabriks- och andra fastigheter	5.361.153	
Maskiner och inventarier	940.660	
Aktier och andelar i koncernbolag	4.194.462	
Aktier i andra företag	2	
Fordringar hos koncernbolag	7.701.004	18.197.281
<i>Omsättningstillgångar</i>		
Råmaterial, hel- och halvfabrikat	9.233.756	
Fordran på Atlas Copco AB	141.863	
Diverse fordringar	4.485.674	
Accepterade växlar	1.094.356	
Kassa och banktillgodohavanden	5.022.354	19.978.003
	Kronor	38.175.284
SKULDER		
<i>Eget kapital</i>		Kronor
Aktiekapital	11.250.000	
Reservfond	2.250.000	
Skuldregleringsfond	4.199.000	
Balanserad vinst	19.261	
Årets vinst	1.024.657	1.043.918
		18.742.918
<i>Långfristiga skulder</i>		
Pensionsstiftelser	14.241.785	
Revers- och inteckningslån	445.204	14.686.989
<i>Kortfristiga skulder</i>		
Leverantörsskulder	668.976	
Koncernbolag	282.360	
Diverse skulder	3.376.378	
Bankskulder	417.663	4.745.377
	Kronor	38.175.284

AB AVOS

(inkl. Bostads AB Klärkäng)

TILLGÅNGAR

<i>Anläggningstillgångar</i>		Kronor
Fabriksfastigheter	1.087.431	
Maskiner och inventarier	913.657	
Anläggningar under uppförande	30.147	2.031.235
<i>Omsättningstillgångar</i>		
Råmaterial, hel- och halvfabrikat	4.360.046	
Fordringar	20.164	
Kassa och banktillgodohavanden	2.835.646	7.215.856
	Kronor	9.247.091

SKULDER

<i>Eget kapital</i>		Kronor
Aktiekapital	2.000.000	
Reservfond	296.400	
Balanserad vinst	850.053	
Årets vinst	569.316	1.419.369
		3.715.769
<i>Långfristiga skulder</i>		
Pensionsstiftelser	967.901	
Reverslån	60.800	
Atlas Copco AB	3.156.571	4.185.272
<i>Kortfristiga skulder</i>		
Leverantörsskulder	495.975	
Diverse skulder	850.075	1.346.050
	Kronor	9.247.091

AB ECCOVERKEN

(inkl. Fastighets AB Kämpagården)

TILLGÅNGAR

<i>Anläggningstillgångar</i>		Kronor
Fabriksfastigheter	1.472.531	
Bostadsfastigheter	674.953	
Maskiner och inventarier	502.822	2.650.306
<i>Omsättningstillgångar</i>		
Råmaterial, hel- och halvfabrikat	1.983.494	
Fordringar	172.481	
Kassa och banktillgodohavanden	1.636.677	3.792.652
	Kronor	6.442.958

SKULDER

<i>Eget kapital</i>		Kronor
Aktiekapital	2.000.000	
Reservfond	321.000	
Skuldregleringsfond	61.000	
Balanserad vinst	304.774	
Årets vinst	546.302	851.076
		3.233.076
<i>Långfristiga skulder</i>		
Pensionsstiftelse	130.300	
Revers- och inteckningslån	550.520	
Atlas Copco AB	1.158.079	1.838.899
<i>Kortfristiga skulder</i>		
Leverantörsskulder	508.591	
Diverse skulder	528.440	
Oguldna och beräknade skatter	333.952	1.370.983
	Kronor	6.442.958

INJECTOR COMPANY AB

TILLGÅNGAR

<i>Anläggningstillgångar</i>		Kronor
Fabriksfastigheter	2.836.825	
Maskiner och inventarier	1.219.075	4.055.900
<i>Omsättningstillgångar</i>		
Råmaterial, hel- och halvfabrikat	3.341.727	
Fordran på Atlas Copco AB	1.047.998	
Diverse fordringar	798.269	
Kassa och banktillgodohavanden	2.513.657	7.701.651
	Kronor	11.757.551

SKULDER

<i>Eget kapital</i>		Kronor
Aktiekapital	5.000.000	
Reservfond	777.000	
Balanserad vinst	175.023	
Årets vinst	668.234	843.257
		6.620.257
<i>Investeringsfond</i>	500.000	
<i>Långfristiga skulder</i>		
Pensionsstiftelser	2.662.580	
Reverslån	113.140	2.775.720
<i>Kortfristiga skulder</i>		
Leverantörsskulder	912.032	
Diverse skulder	949.542	1.861.574
	Kronor	11.757.551

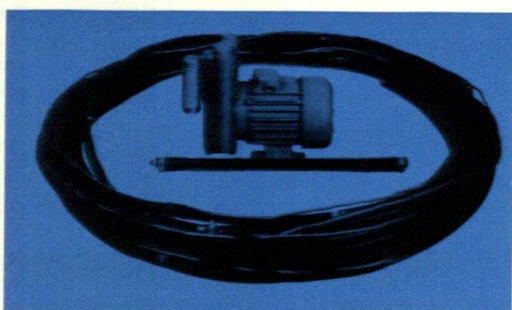
AB SICKLAHUS

TILLGÅNGAR

<i>Anläggningstillgångar</i>		Kronor
Tomter	1.006.700	
Bostadsfastigheter	8.587.721	
Maskiner och inventarier	107.099	9.701.520
<i>Omsättningstillgångar</i>		
Fordringar	2.052	
Kassa och banktillgodohavanden	82.128	84.180
	Kronor	9.785.700

SKULDER

<i>Eget kapital</i>		Kronor
Aktiekapital	200.000	
Reservfond	1.600	
Balanserad vinst	6.081	
Årets vinst	1.301	7.382
		208.982
<i>Långfristiga skulder</i>		
Inteckningslån	8.086.736	
Atlas Copco AB	1.319.941	9.406.677
<i>Kortfristiga skulder</i>		
Leverantörsskulder	66.927	
Diverse skulder	93.944	
Oguldna och beräknade skatter	9.170	170.041
	Kronor	9.785.700

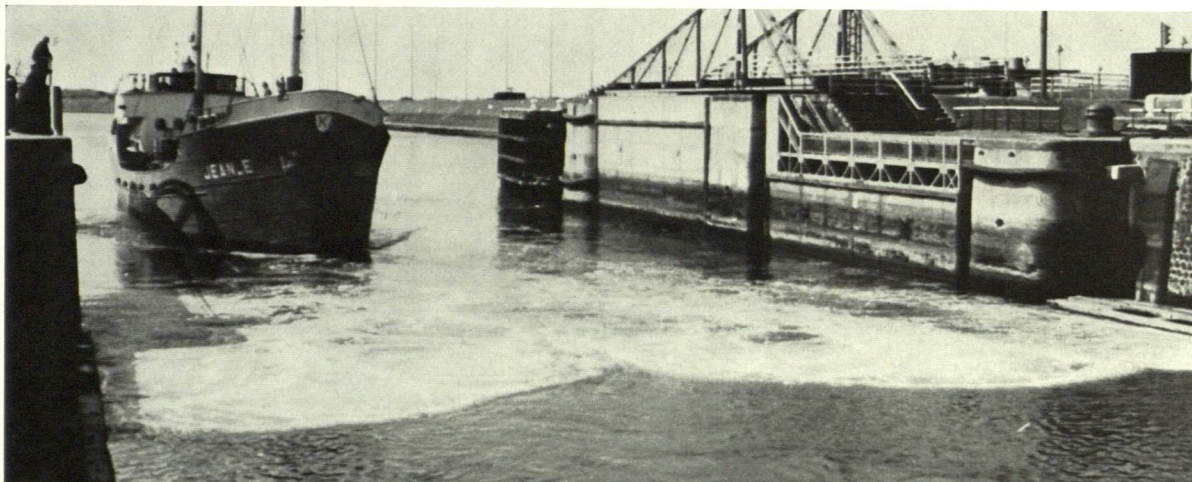


Luftbubblor, som håller undan isen . . .

35 minusgrader — och tryckluften för det varmare vattnet från botten upp till ytan. Med hjälp av Atlas Copcos "bubbelränna" håller man öppet vatten året om i de stora timmermagasinen hos Dynäs AB i Väja (ovan).

"Fågelpaketet" (till vänster), bestående av en mindre kompressor och perforerad slang, ger fåglarna möjlighet att övervintra vid isfritt vatten. I Belgien och Holland har bubbelmetoden räddat tusentals flyttfåglar under den senaste köldperioden.





... och räddar Hollands dricksvatten

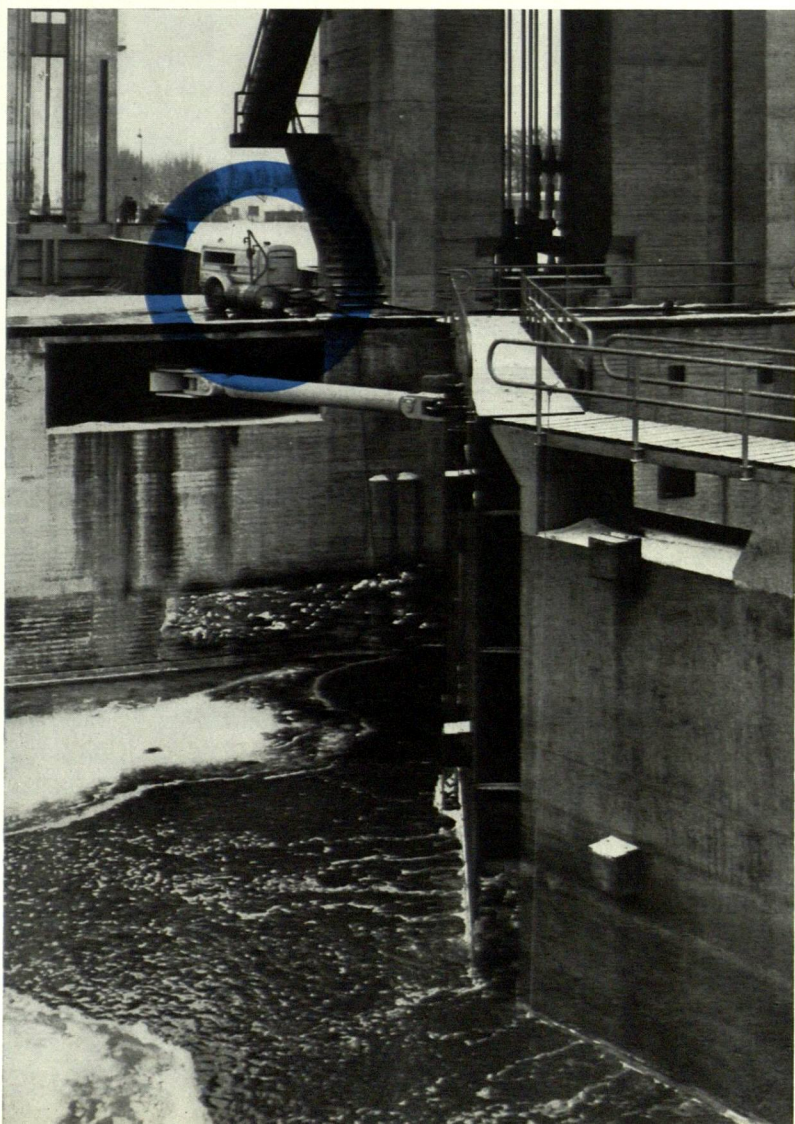
Saltvattenhalten i Hollands dricksvatten har blivit ett akut problem. Bubbelmetoden har givit nytt hopp till de ingenjörer som kämpar mot infiltreringen av saltvatten i grundvattnet.

I Terneuzen lade ingenjörer från Rijkswaterstaat en ridå av luftbubblor framför portarna till huvudslussen. Provingar visar att man med denna metod kommer att kunna stoppa det årliga tillskottet av tusentals ton salt, som annars förs in med den ständiga trafiken genom slussarna.

Överst: Ett handelsfartyg passerar genom bubbleridån, som kommer från sex VT-kompressorer via en perforerad slang på botten av slussbassängen.

Mitten: En sensometer används för att mäta mängden av havsvatten som förts med in i slussen.

Till vänster: Tack vare bubbleränna kunde den stora slusströskeln vid Capelle-aan-de-Ijssel hållas i funktion under den senaste köldperioden. Den sänktes för att hindra havsvattnet att nå in till och förorena Rotterdams dricksvatten.





Sista genomslaget 2.700 meter under Mont Blancs snötäckt hjässa. Den 14 augusti 1962 sköt de franska tunnelarbetarna sista salvan som tog dem igenom till de väntande italienarna. Ögonblicket var kulmen av nära fyra års samarbete mellan den italienska entreprenören, Società Italiana per Condotte d'Acqua, och Atlas Copco.

Atlas Copco tryckluft över hela världen

NORDAMERIKA

Kanada: Atlas Copco Canada Ltd., *Montreal, P.Q.*
Mexiko: Atlas Copco Mexicana, S.A., *México, D.F.*
USA: Atlas Copco, Inc., Eastern Division, *Paramus, N.J.*
USA: Atlas Copco, Inc., Pacific Division, *San Carlos, California*

MELLANAMERIKA

Costa Rica: El Gallito Comercial, Ltd., *San José*
El Salvador: Keilhauer, Pagram & Cía., Ltd., Suc., *San Salvador*
Guatemala: Juan U. Maegli y Cía. Ltda., *Guatemala City*
Haiti: Caribbean Trading Co. S.A., *Port-au-Prince*
Honduras: Casa Comercial Mathews, S.A., *Tegucigalpa, D.C.*
Jamaica, Västindien: Jamaica Tractor & Equipment Co., *Kingston*
Nederländska Antillerna: Próspero Baiz & Co. Inc., *Curaçao*
Nicaragua: Atlas Copco Colombiana Ltda., *Bogotá, Colombia*
Panamá: Cardoze & Lindo S.A., *Panamá*
Puerto Rico: Atlas Copco Colombiana Ltda., *Bogotá, Colombia*
Trinidad och Tobago: Sandbach Trinidad Ltd., *Port-of-Spain*

SYDAMERIKA

Argentina: Itec S.A., *Buenos Aires*
Bolivia: Johansson & Cía. S.A., *La Paz*
Brasilien: Atlas Copco Brasileira S.A., *São Paulo*
Brasilien: Atlas Copco Industrial Paulista S.A., *São Paulo*
Brittiska Guayana: Wieting & Richter Ltd., *Georgetown*
Chile: Atlas Copco Chilena S.A.C., *Santiago de Chile*
Colombia: Atlas Copco Colombiana Ltda., *Bogotá*
Colombia: Bogotádistriktet: L. y R. Peláez & Vélez Angel Ltda., *Bogotá*
Colombia: Medellín-distriktet: L. y R. Peláez Ltda., *Medellín*
Colombia: Barranquilladistriktet: General Sales Corporation Ltda., *Barranquilla*
Colombia: Calidistriktet: General Sales Corporation Ltda., *Cali*
Ecuador: Ivan Bohman & Co., *Guayaquil*

Ecuador: Sociedad Financiera y Comercial del Pacífico "Fincom", *Guayaquil*
Peru: Atlas Copco Peruana S.A., *Lima*
Surinam: N.V. Ingenieursbureau H.N., van Dijk, *Paramaribo*
Uruguay: Regusci y Voulminot Ingenieros S.A., *Montevideo*
Venezuela: Sánchez & Cía S.A., *Caracas*
Venezuela: Staten Bolivar: Orinoco Supply Service C.A., *Puerto Ordaz, Estado Bolivar*

EUROPA

Belgien: Atlas Copco Belgique S.A., *Bryssel*
Belgien: Arpic Engineering S.A., *Antwerpen*
Danmark: Atlas Copco A/S, *Köpenhamn*
Finland: OY Atlas Copco AB, *Helsingfors*
Finland: OY Julius Tallberg AB, *Helsingfors*
Frankrike: Atlas Copco France S.A., *Saint-Cloud (S. & O.)*
Grekland: Atlas Copco Greece Ltd., *Aten*
Holland: Atlas Copco Holland N.V., *Rotterdam*
Island: Landssmidjan, The Government Engineering Works, *Reykjavik*
Italien: Atlas Copco Italia S.p.A., *Milano*
Jugoslavien: Univerzal, *Belgrad*
Luxemburg: Atlas Copco Belgique S.A., *Luxemburg*
Norge: Atlas Copco A/S, *Oslo*
Portugal: Soc. Atlas Copco de Portugal, Lda., *Lissabon*
Schweiz: Notz & Co. A.G., *Biel*
Spanien: Atlas Copco S.A.E., *Madrid*
Storbritannien: Atlas Copco (Great Britain) Ltd., *Hemel Hempstead*
Storbritannien: Atlas Copco (Manufacturing) Ltd., *Hemel Hempstead*
Sverige: Atlas Copco AB, *Stockholm*
Sverige: Atlas Copco Svenska Försäljnings AB, *Stockholm*
Sverige: AB Avos, *Örebro*
Sverige: AB Eccoverken, *Skara*
Sverige: Injector Company AB, *Stockholm*
Sverige: Svenska Diamantbergborrnings AB, *Stockholm*
Turkiet: Atlas Copco Ticaret ve Sanayi T.A.S., *Istanbul*

Tyskland: Deutsche Atlas Copco GmbH, *Essen-Kupferdreh*
Österrike: Atlas Copco Ges.m.b.H., *Wien*

FRÄMRE ASIEN OCH AFRIKA

Algeriet: Atlas Copco France S.A., *Alger*
Angola: Blackwood Hodge (Angola) Lda., *Luanda*
Cypern: Atlas Copco (Cyprus) Ltd., *Nicosia*
Egypten: Swedish Industries Information Office, *Kairo*
Eritrea: Seferian & Co. (Eritrea) Ltd., *Asmara*
Etiopien: Seferian & Co. (Ethiopia) Ltd., *Addis Abeba*
Ghana: Paterson, Simons & Co. (West Africa) Ltd., *Accra*
Irak: F.A. Kettaneh & Co., *Bagdad*
Iran: Irano Swedish Co. AB, *Teheran*
Jordanien: F.A. Kettaneh & Co. Ltd., *Amman*
Kenya, Tanganyika, Uganda, Zanzibar: Twentsche Overseas Trading Co. Ltd. i resp. *Nairobi, Dar-es-Salaam, Kampala och Zanzibar*
Komorererna: Sté Industrielle & Commerciale de l'Emyrne, *Tananarive*
Kongo: Atlas Copco Congo S.P.R.L., *Elisabethville*
Kuwait: General Transportation Enterprises, *Kuwait*
Libanon: Ets. F.A. Kettaneh S.A., *Beirut*
Liberia: Liberia Tractor & Equipment Company, *Monrovia*
Libyen: Automotive and Engineering Co., *Tripolis*
Madagaskar: Sté Industrielle & Commerciale de l'Emyrne, *Tananarive*
Marocko: Atlas Copco Maroc, *Casablanca*
Mozambique: Empresa de Comércio Sul-Africana Lda., *Lourenço Marques*
Nigeria: R.T. Briscoe (Nigeria) Ltd., *Lagos*
Piratkusten: General Transportation Enterprises, *Abu Dhabi*
Katar: Arab Commercial Enterprises, *Doha*
Réunion: Sté Industrielle & Commerciale de l'Emyrne, *Tananarive*
Rbodesia: Atlas Copco Rhodesia (Private) Ltd., *Salisbury*
SaudiArabien: General Contracting Company, *Al Khobar*

Sudan: Boxall Engineering Ltd., *Khartoum*
Sydafrika: Delfos & Atlas Copco (Pty.) Ltd., *Benoni, Transvaal*
Syrien: Technical Supplies & Trading Co., *Aleppo*
Tunisien: Union Générale, Filiale de la Sté Tunisienne des Banques, *Tunis*

FRÄMRE INDIEN

Afganistan: Indamer Afghan Industries Inc., *Kabul*
Burma: Burma Asiatic Company Ltd., *Rangoon*
Ceylon: Equipment and Construction Company Ltd., *Colombo*
Goa: Agencia E. Sequeira, *Campal, Goa, Indien*
Indien: Atlas Copco (India) Private Limited, *Bombay och Poona*
Pakistan, Väst: Vulcan Industries Ltd., *Karachi*
Pakistan, Öst: The Pakbay Company, Ltd., *Dacca*

FJÄRRAN ÖSTERN

Brittiska Nordborneo, Brunei, Sarawak: Jardine Waugh (B) Ltd. i resp. *Jesselton, Brunei Town och Kuching*
Filippinerna: Scandia Incorporated, *Manila*
Formosa: Taiwan Trading Corporation Federal Inc. U.S.A., *Taipei, Taiwan*
Hongkong: The China Engineers, Ltd., *Hongkong*
Indonesien: P.N. Budi Bhakti, *Djakarta*
Japan: Gadelius & Co., Ltd., *Tokyo*
Kambodja: Denis Frères, S.A., *Phnom-Penh*
Korea: U Young Industrial Co. Ltd., *Söul*
Malaya: Jardine Waugh (Malaya) Ltd., *Kuala Lumpur*
Singapore: Jardine Waugh (Singapore) Ltd., *Singapore*
Tbailand, Laos: Diethelm & Co., Ltd., *Bangkok, Thailand*
Vietnam: Société Anonyme pour le Riz et l'Industrie, *Saigon*

AUSTRALIEN MED OCEANIEN

Australien: Atlas Copco Australia Pty. Ltd., *Auburn, N.S.W.*
Nya Guinea (Papua): Hastings Deering (New Guinea) Pty. Ltd., *Lae, Papua*
Nya Zeeland: Atlas Copco (N.Z.) Ltd., *Wellington*



Styrka och precision — skeppsbygge med tryckluft hos Burmeister & Wain

Atlas Copco