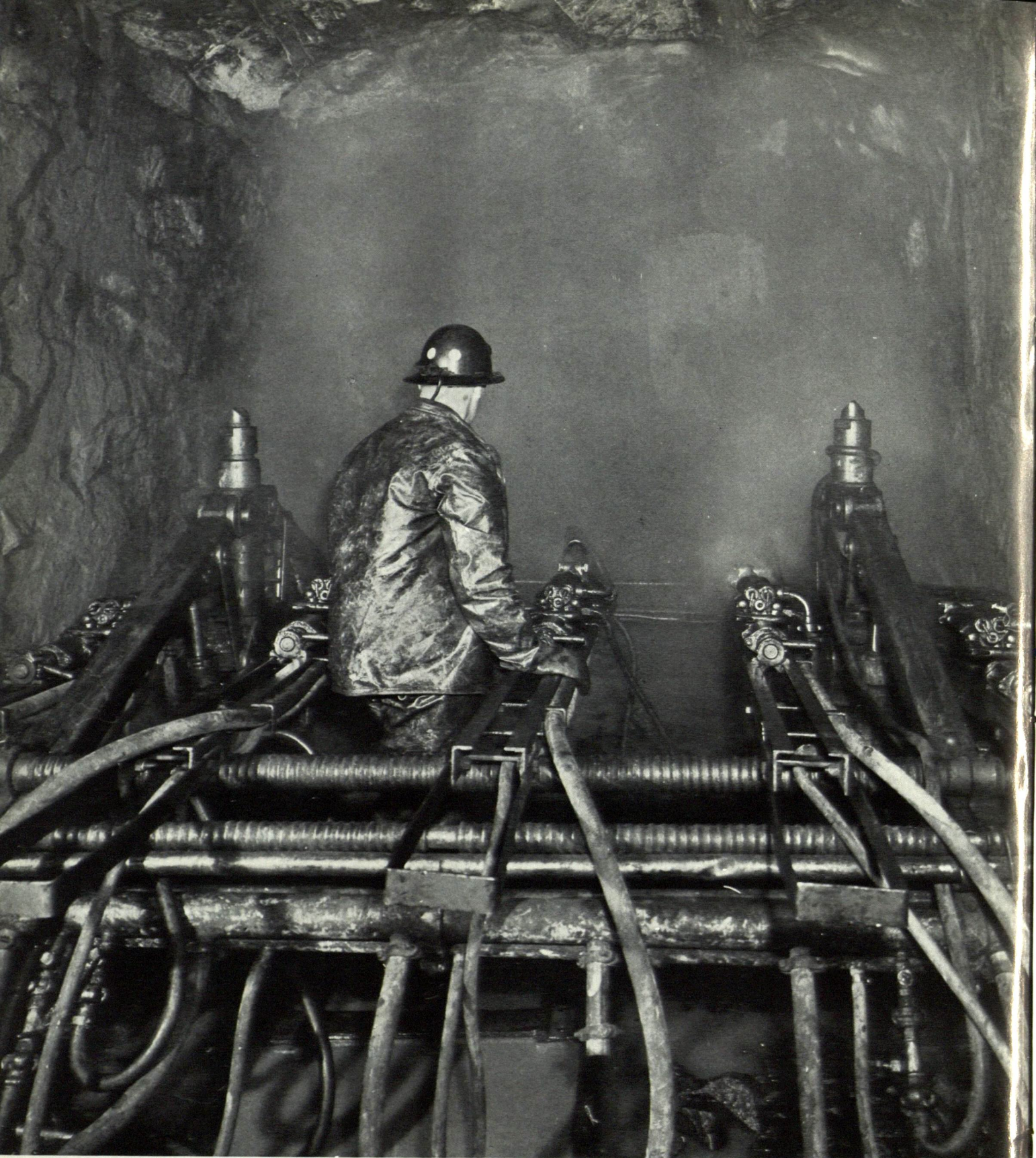




Atlas Copco

**ATLAS COPCO AB
ÅRSREDOVISNING
FÖR 1964**



Stegmatningsmetoden har vidareutvecklats genom införandet av Autofeed, en automatiserad matningsanordning som ytterligare ökat indriften per manntimme. Autofeed-utrustningen har redan visat sin effektivitet i tunnelarbeten över hela världen. Bilden är hämtad från Ridderhyttan.

Omslagsbilden: ROC 600 är ett nytt larvbandsburet aggregat som under året tillförts Atlas Copcos serie av tyngre bergborrtrusningar. Introduktionen började på den skandinaviska marknaden och bilden är hämtad från Feiring Bruks stenbrott nära Oslo.

ORDINARIE BOLAGSSTÄMMA hålles å Stockholms Enskilda Banks huvudkontor, Stockholm, torsdagen den 15 april 1965 kl. 9.15 f.m. För vinnande av rätt till deltagande i förhandlingarna skall aktieägare vara införd i aktieboken samt senast kl. 16 å tredje dagen före stämman hos styrelsen anmäla sig till dylikt deltagande. Den utdelning som kan komma att beslutas av bolagsstämman tillhandahålles hos Stockholms Enskilda Bank i Stockholm mot kupong nr 28.

Förvaltnings- berättelse

STYRELSEN OCH VERKSTÄLLANDE DIREKTÖREN
FÖR ATLAS COPCO AB FÅR HÄRMED
AVGIVA BERÄTTELSE ÖVER BOLAGETS
VERKSAMHET UNDER ÅR 1964

Försäljning och leveranser

Den markanta högkonjunktur som under det gångna året varit rådande i de flesta för svensk export betydelsefulla industriländerna har satt sin prägel på bolagets verksamhet under det tilländalupna året. Koncernen uppnådde ett försäljningsresultat som översteg tidigare års. Det ökade intresset för bolagets produkter har emellertid samtidigt medfört vissa svårigheter att öka produktionen i samma takt som den växande efterfrågan.

De av *moderbolaget* fakturerade leveranserna uppgick under 1964 till 285 milj. kr. mot 250 milj. under 1963. De till moderbolaget ingångna beställningarna belöpte sig under redovisningsåret till 301 milj. kr. mot 253 milj. för 1963.

Siffrorna för *koncernomsättningen*, som också inkluderar produkter tillverkade vid koncernens utländska fabriker och dessutom avser försäljning i sista led till de slutliga förbrukarna, ger en mera rättvisande bild då årsresultatet skall bedömas. Den totala koncernfaktureringen belöpte sig till 766 milj. kr. under 1964, vilket innebär en ökning med 14 % i jämförelse med året dessförinnan. Den totala orderingången var ungefär 16 % större än 1963, varigenom en ganska betydande orderstock uppstått.

Med ett fåtal undantag, avseende länder med politiskt föranledda ekonomiska svårigheter, har försäljningsutvecklingen varit gynnsam på samtliga för koncernen väsentliga marknader. Inom EFTA-området som, inklusive Sverige, representerar närmare 1/3 av koncernens totala omsättning har försäljningen under 1964 ökat med mellan 15 och 20 %. Inom såväl EFTA som EEC kan ett flertal länder uppvisa en försäljningsökning av 20 % eller mera. På de transoceaniska marknaderna har försäljningsframgångarna varit betydande.

Den av Storbritannien i slutet av året införda "temporära" 15 %-iga importavgiften hann under 1964 ej för bolagets del göra sig kännbar i nämnvärd grad. Även ett bibehållande av den numera sänkta avgiften över någon längre tidsperiod kan dock förväntas ogynnsamt påverka vår export till Storbritannien och vår där uppbyggda tillverkning, som delvis är baserad på från Sverige importerade delar.

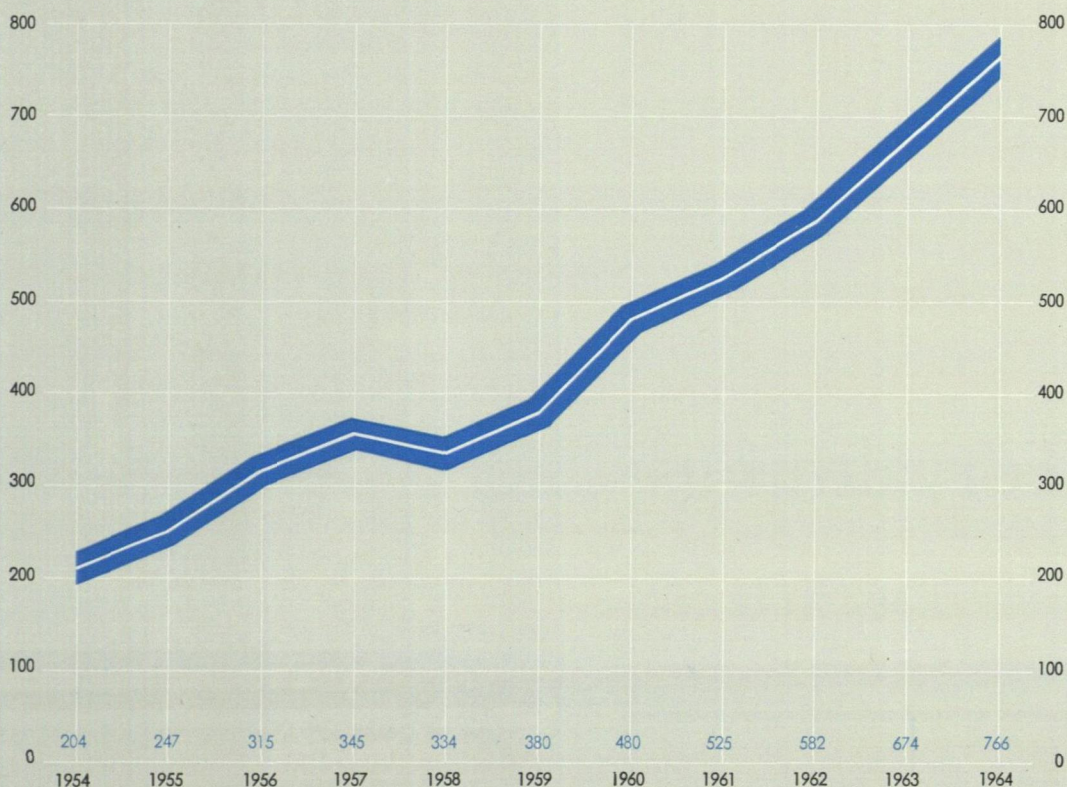
1964 års gynnsamma försäljningsutveckling berör koncernens samtliga produktslag. Liksom tidigare svarar kompressorerna för den största delen av koncernförsäljningen.

Särskilt har efterfrågan på *stationära kompressorer* varit livlig, vilket medfört en betydande ökning av orderstocken. Under de senaste fem åren har ingångna beställningar på dessa maskiner mer än fördubblats.

De *transportabla kompressorer*, som tillverkas i bolagets belgiska fabrik, fortsätter att röna ett stort in-

Koncernförsäljningens utveckling

Fakturering milj. kronor



trasse. Icke minst gäller det de stora roterande skruv-kompressorerna. Under de senaste åren har ett meto-diskt arbete nedlagts på att utöka marknaderna för transportabla kompressorer. Värdet av de under året ingångna beställningarna av dessa produkter var nära tredubbelt större än för 5 år sedan.

Framgångarna med försäljningen av *industriverktyg* är i stor utsträckning att tillskriva de ytterligare åtgärder som vidtagits i syfte att med specialutbildad perso-nal och lämplig utrustning på arbetsplatserna demon-strera de olika verktygstyperna. Ett antal nya typer har introducerats, varigenom nya kundkategorier kunnat bearbetas.

Försäljningen av *entreprenörverktyg*, som ofta sker parallellt med leveranser av transportabla kompres-sorer, har visat en motsvarande uppgång. Försäljningen av bensinmotordrivna bormaskiner har varit synnerli-gen framgångsrik såväl till sådana storförbrukare som järnvägsförvaltningar, statliga institutioner, bolag etc. som till en mångfald mindre kunder.

Försäljningen av lätta och tunga *bergbormaskiner* har ökat. Den kampanj som drivits för den i föregå-ende årsberättelse omnämnda s. k. klättermatningen

har givit mycket goda resultat särskilt inom området för internationell tunneldrivning.

Bolagets tyngre borrhutrustningar för både gruv- och entreprenadindustrien har snart nått samma marknads-spridning som förut de lätta borrhutrustningarna. De tunga, mekaniserade borrhutningsaggregaten har vunnit ytterligare spridning för såväl ovanjords- som under-jordsborrning. Den i föregående årsberättelser om-nämnda s. k. "Overburden Drilling"-metoden har visat sig mycket effektiv vid besvärliga arbeten exempelvis av undervattenskaraktär.

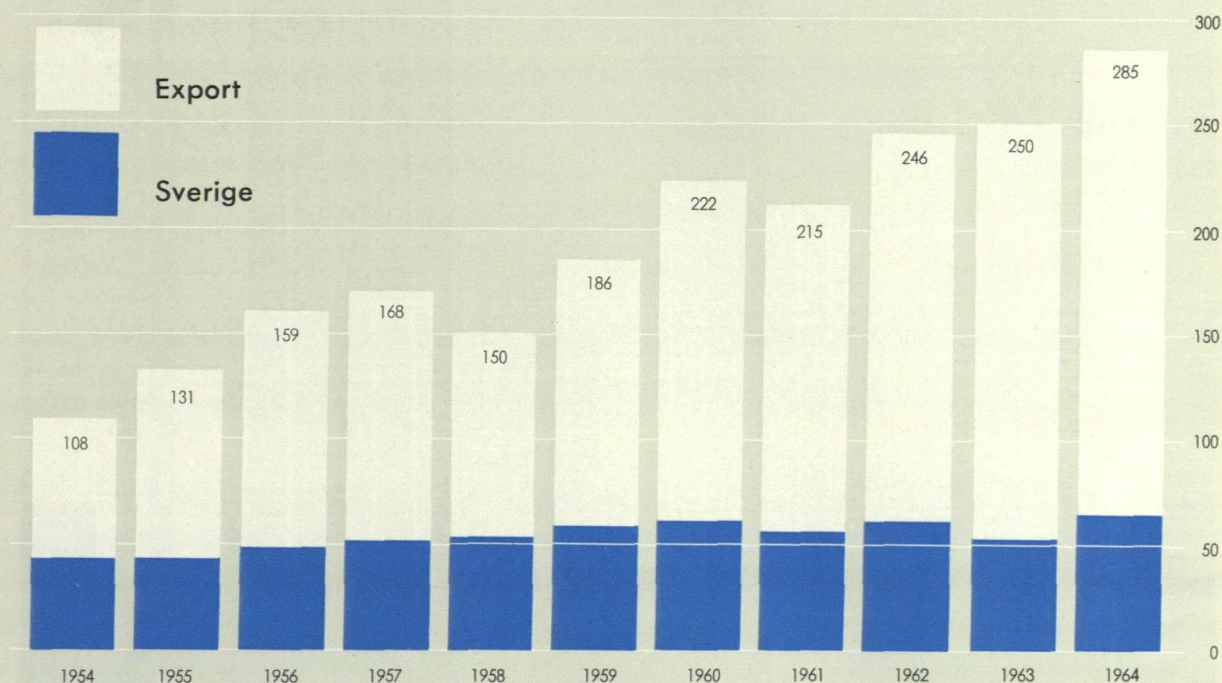
Bolagets rälsbundna och gummihjulsdrivna *lastma-skiner* har nu vunnit internationellt fotfäste. Lastma-skinsprogrammet är väl avpassat för att täcka de vanli-gen förekommande användningsområdena inom gruv-industrin och tunnelentreprenörsverksamheten.

Försäljningen av *färgsprutningsutrustningar och småkompressorer* har ökat ytterligare. I samband med en omorganisation under året har denna verksamhet och försäljningen av större kompressorer samt verktyg för industrien samlats under en avdelning, vilket möj-liggjort en effektivare samordning i försäljningsarbetet.

Försäljningen av Sandvikens *hårdmetallborrar* har

Moderbolagets fakturerade leveranser

Milj. kronor



ånyo nått ett rekordvärde. Den tidigare nådda marknadstäckningen har ytterligare ökats och flera större kontrakt för långtidslieferanser har slutits.

Teknisk utveckling

Arbetet på nya kompressortyper har fortsatt och en ny serie medelstora stationära kompressorer har satts i serieproduktion.

Utvecklingen av nya slående bergborrmaskiner fortgår. Härvid kompletteras fältproven i vidgad utsträckning med laboratorieundersökningar i provbänkar avseende att fastställa hållfasthet och slitstyrka hos de ingående maskindetaljerna. Arbetet med tunga utrustningar har under året bl. a. resulterat i ett tunneldrivningsaggregat, utrustat med fyra hydraulbommar, väl skyddad styrhytt för den automatiserade skötseln samt dieselframdrivning.

Nya lastmaskiner för såväl tryckluft som dieseldrift är under utveckling.

Serien av slående och roterande industriverktyg har kompletterats liksom utrustningar för ytbehandling.

Uppförandet av det nya centrallaboratoriet har i

stort sett följt tidigare uppgjord tidplan. Den första etappen beräknas vara färdig under våren 1965.

Inom det snart 20-åriga samarbete med Sandvikens Jernverks AB, som är baserat på ett avtal om ensamförsäljningsrätt för Atlas Copco av Sandvikens borrarstål, har under åren tillkommit ett allt mer omfattande gemensamt tekniskt utvecklingsarbete, vid vilket de båda företagen fäster stort avseende och som väsentligt bidrar till att stärka förutsättningarna för en vidare framgångsrik utveckling i fråga om bergborrningsutrustningar.

Finans och förvaltning

Den i föregående årsberättelse omnämnda byggnaden för matsalar och omklädnadsrum togs i bruk under december månad 1964, och kostnaden härför åter speglas i den höjning av värdet å fabriks- och kontorsbyggnader som redovisas i balansräkningen. Arbetet på de nya byggnaderna för centrallaboratoriet hade under året ej avslutats. De upplupna kostnaderna härför belöpte sig till 4.358.000 kr. och redovisas i balansräkningen under "Anläggningar under uppförande".



I flera länder har under året uppförts nya byggnader. Bilden visar det italienska dotterbolagets kontor i Milano.

Investeringar i aktier i dotterbolag har under året ökat med 5,4 milj. kr. Av detta belopp hänför sig 2,9 milj. kr. till en nyteckning om nom. 33,5 milj. pesetas till pari i Atlas Copco S.A.E., Madrid, vars aktiekapital därigenom höjts till 35 milj. pesetas, motsvarande 70.000 aktier à 500 pesetas.

I Atlas Copco Belgique S.A., Bryssel, har genom nyteckning aktiekapitalet höjts med nom. 22,5 milj. belg. frcs, motsvarande 2,3 milj. kr., och bolagets aktieinnehav därigenom ökat från 7.494 aktier à 1.000 belg. frcs till sammanlagt 29.994 aktier.

En mindre ökning av aktiekapitalet i Atlas Copco (India) Pvt. Ltd., Bombay, samt inköp av ett mindre antal aktier i Svenska Diamantbergborrnings AB svarar för resten av de sammanlagda nyinvesteringarna.

Genom en i lag medgiven uppräknning av de bokförda värdena av dotterbolagets tillgångar har Atlas Copco Industrial Paulista, São Paulo, ökat sitt aktiekapital med 240 milj. cruz. till 455 milj. cruz. Härav förklaras att bolagets aktieinnehav i sagda dotterbolag ökat med 240.000 aktier utan att något nytt kapital tillskjutits.

Genom överföring av en ränteskuld till andelskapitalet har det grekiska dotterbolaget Atlas Copco Greece

Ltd., Aten, ökat sitt kapital med 3,6 milj. drachmer.

Såsom redan antydde i föregående årsberättelse, har Arpic Engineering S.A., Antwerpen, ökat sitt kapital från 82,5 milj. till 160 milj. belg. frcs genom överföring av 77,5 milj. belg. frcs från fria reserver och balanserade vinstmedel.

Fondemissioner har därutöver förekommit i de tyska och chilenska dotterbolagen.

På grund av fortsatt ökad försäljning och produktion har en ökning av bolagets fordringar på såväl svenska som utländska dotterbolag ägt rum.

I syfte att befrämja avsättningen för det liberianska bolagets utvinning av järnmalm har bolaget ingått som delägare i handelsbolaget Triam Investments, Trafikaktiebolaget Grängesberg-Oxelösund & Co. ("Triam"), vilket tecknat aktier i det belgiska stålverket S.A. Métallurgique d'Espérance-Longdoz, varav på bolaget belöper US\$ 626.250. Vid årsskiftet hade härav utbetalts US \$ 446.665, motsvarande 2.318.000 kr., redovisade som fordran å handelsbolaget under långfristiga fordringar hos andra bolag.

Bolaget har därutöver under året tecknat aktier i Adela Investment Company S.A., Luxemburg, till ett belopp av US\$ 100.000, motsvarande 513.000 kr. Här-

igenom förklaras bl. a. ökningen av bolagets investeringar i aktier och andelar i andra bolag.

Bolagets investering i det svenska Lamco-Syndikatet har under året inte undergått någon förändring.

Lagret omfattar endast varor under expediering samt konsignationslager i Kanada, Hongkong, Curaçao och Jugoslavien.

Bolagets fabriks- och kontorsbyggnader var vid årskiftet brandförsäkrade för 57,2 milj. kr., bostadsfastigheterna för 2,5 milj. kr. samt inventarier och bilar för 6,9 milj. kr. Taxeringsvärdet för kontors- och fabriksbyggnader var vid samma tidpunkt 28,0 milj. kr. och för bostadsfastigheter 0,8 milj. kr.

Enär den industriella rörelsen bedrivs av helägda dotterbolag, finnes bland bolagets anställda inga som är i tillverkningen verksamma. De anställdas antal var under året i medeltal 597 mot 531 vid årsskiftet föregående år.

Till styrelse, verkställande direktör och andra företagsledare har under verksamhetsåret utbetalts 1.245.000 kr. och till övriga befattningshavare 17.711.000 kr. I ATP-avgifter har under året betalats 1.547.000 kr. och till bolagets pensionsstiftelse för kompletterande pensioner till tjänstemän har under året avsatts 1.076.000 kr.



Den ryske kosmonauten, överste Valeri Bykovskij, med större erfarenhet av lufttomt rum än av tryckluft, studerade på Sicklaverken bl. a. en skruvkompressor.

Beträffande den publicerade koncernbalansräkningen kan nämnas, att vid omräkning från främmande valuta till svenska kronor som regel tillämpats den principen, att fasta anläggningsmedel omräknats enligt den kurs som gällde för svenska kronor vid tillgångarnas anskaffning, under det att rörelsetillgångarna omräknats efter de kurser som gällde per 31 december 1964.

Lagervärdena redovisas i år efter att korrektion gjorts



Belgiens och Sveriges konungar besökte i maj Atlas Copco och guidades av koncernchefen K-A Belfrage.

för de vinstpålägg, som tillämpats mellan moderbolaget och utländska fabrikationsbolag å ena sidan samt försäljningsbolagen å andra sidan. Den under tidigare år redovisade koncernreserven har därför reducerats med motsvarande belopp.

Årsresultat

Liksom föregående år har den utländska verksamheten i hög grad bidragit till det goda resultatet. Trots att utdelningen från Svenska Diamantbergborrnings AB bortfallit under 1964, har intäkterna av utdelningar från dotterbolag varit 0,8 milj. kr. större än föregående år. Även licens- och provinsionsintäkter från utlandet har varit större än tidigare.

Den ökade faktureringen har givetvis också i väsentlig grad bidragit till att höja rörelsevinsten. Å andra sidan måste konstateras att höjda löner och övriga ökade omkostnader dämpat den vinstförbättring, som de ökade omsättningssiffrorna kunnat väntas ge anledning till.

Rörelsevinsten har belastats för ovannämnda avsättning till PRI-stiftelsen med 1.076.000 kr. samt utbetalda pensioner med 601.000 kr. Å andra sidan har bolaget ur den fria pensionsstiftelsen gottgjort sig med 2.622.570 kr.

Det redovisade resultatet har praktiskt taget ej på-

verkats av ändring i varulagerreserven. Styrelsen har till delcreditereserv avsatt 2,0 milj. kr.

Avskrivning å byggnader och inventarier har skett efter oförändrade grunder.

Med anledning av att moderbolagets verksamhet i allt större utsträckning inriktats på försäljning och administration, under det att koncernens tillverkning besörjes av fristående svenska och utländska dotterbolag, kan bolagets vinst- och förlusträkning inte längre sägas ge tillfredsställande upplysning om bolagets hela verksamhetsområde, och styrelsen har därför funnit skäl att i år publicera icke bara koncernbalansräkning utan även en hela koncernen omfattande vinst- och förlusträkning. De däri redovisade beloppen för intäkter och kostnader omfattar endast sådana hänförliga till utomstående företag, under det att interna transaktioner mellan koncernens skilda bolag eliminerats. Vid omräkning av intäkter och kostnader från utländsk valuta till kronor har en för året uträknad medelkurs tillämpats.

Den för koncernen i sin helhet redovisade skattebelastningen avser sammanlagda summan av för varje enskilt bolag beräknade skatter för verksamheten 1964.

Såväl de svenska som utländska dotterföretagen har så gott som samtliga uppvisat tillfredsställande resultat.

Disponibla vinstmedel enligt bifogade koncernbalansräkning uppgår till 131.954.000 kr.

Vinstdisposition

Angående bolagets ställning och resultatet av dess verksamhet i övrigt hänvisas till närslutna balansräkning samt vinst- och förlusträkning.

Som därav framgår kvarstår vinstmedel från föregående år med	Kr.	11.609.235
Härtill kommer årets vinst	Kr.	15.631.851
	Till bolagsstämmans förfogande står sålunda Kronor	<u>27.241.086</u>

Styrelsen och verkställande direktören föreslår, att dessa vinstmedel disponeras på sådant sätt att

till dispositionsfonden överföres	Kr.	14.162.500
till aktieägarna utdelas Kr. 3:75 per aktie (motsvarande Kr. 3:— på såväl de nuvarande aktierna som på de föreslagna fondaktierna)	Kr.	11.497.500
samt att i ny räkning balanseras	Kr.	1.581.086
	Kronor	<u>27.241.086</u>

För att tillgodose det av koncernens växande rörelse framkallade behovet av likvida medel liksom för att binda sparade vinstmedel i bolaget har styrelsen funnit det påkallat att aktiekapitalet ökas dels genom en kontantemission dels genom en fondemission.

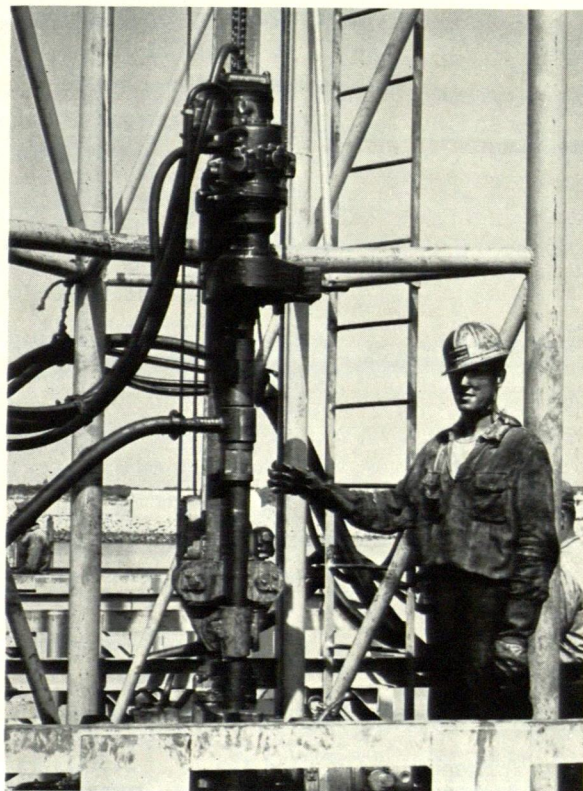
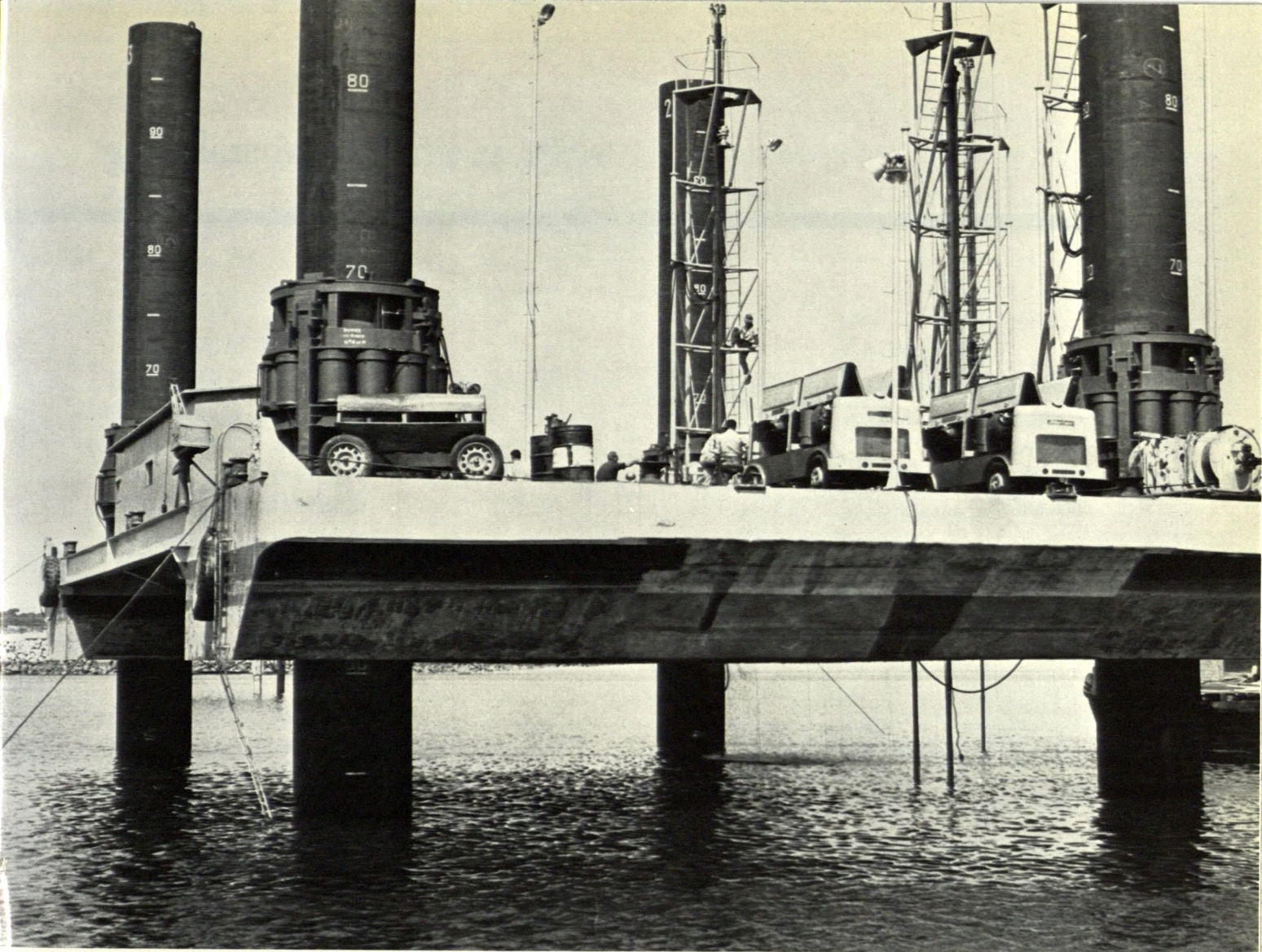
I anledning härav föreslås

att en kontantemission av 766.500 aktier genomföres till en kurs av 60 kr. per aktie, sålunda att bolagets aktieägare har företräde att teckna en ny aktie för fyra förutvarande,

att dispositionsfonden, efter här ovan föreslagen avsättning utgörande 19.162.500 kr., överföres till aktiekapitalet, varigenom aktieägarna erhåller rätt att för fyra förutvarande aktier erhålla en ny,

att de nytecknade aktierna blir utdelningsberättigade fr. o. m. verksamhetsåret 1965.

Genom de föreslagna emissionerna kommer bolagets aktiekapital att öka från nuvarande 76.650.000 kr. till 114.975.000 kr. Reservfonden tillföres 26.827.500 kr. och uppgår därefter till 67.657.500 kr.



Overburden Drilling — en internationell framgång

OD-metoden — Overburden Drilling — har sedan den introducerades för några år sedan funnit stor användning bl. a. vid hamnarbeten. Metoden gör det möjligt att utföra borrhings- och sprängningsarbetet från vattenytan. Den togs för första gången i bruk vid arbetena med Lindö kanal vid Norrköping. Ett annat projekt som drog internationell uppmärksamhet till sig var fördjupningen av Genuas nya oljebamn, och metoden valdes också som den lämpligaste lösningen vid anläggandet av inseglingsrännan till LKAB:s nya malmhamn i Luleå.

I Luleå utfördes borrhingsarbetet från den mäktiga vinterisen medan Atlas Copco kompressorer och OD-utrustningar vid ett hamnfördjupningsarbete i Spanien placerades på en gigantisk flyttbar plattform. Bilderna är hämtade från detta projekt vid Rota, Cadiz, där 60.000 kubikmeter berg sprängdes bort från hamnbotten.

Balansräkning

	1964	1963
	Kronor	
TILLGÅNGAR		
<i>Anläggningstillgångar</i>		
Tomter	3.913.060	3.737.590
Fabriks- och kontorsbyggnader	35.025.668	30.646.188
Avgår ackumulerade avskrivningar	11.585.384	10.657.463
	<u>23.440.284</u>	<u>19.988.725</u>
Bostadsbyggnader	1.485.209	1.725.469
Avgår ackumulerade avskrivningar	686.910	713.069
	<u>798.299</u>	<u>1.012.400</u>
Maskiner och inventarier	6.436.585	4.707.324
Avgår ackumulerade avskrivningar	3.755.660	3.331.753
	<u>2.680.925</u>	<u>1.375.571</u>
Anläggningar under utförande	4.734.794	2.180.150
	<u>35.567.362</u>	<u>28.294.436</u>
<i>Aktier, andelar och långfristiga fordringar</i>		
Aktier och andelar i dotterbolag	99.201.234	93.757.484
Aktier och andelar i andra bolag	2.162.821	1.661.821
Forordningar hos Sicklaverken AB efter avdrag av skuld enligt kommissionärsavtal	10.438.222	9.527.932
Forordningar hos övriga dotterbolag	13.624.984	12.357.206
Forordningar och förlagsbevis hos andra bolag	47.903.711	45.546.462
Sveriges Riksbank: Spärrkonto	460.000	—
	<u>173.790.972</u>	<u>162.850.905</u>
<i>Omsättningstillgångar</i>		
Varulager	4.860.853	5.704.171
Kortfristiga fordringar hos dotterbolag	22.201.269	20.515.312
Kundfordringar	8.695.857	7.153.496
Övriga fordringar	1.260.002	1.769.130
Accepterade växlar	6.924.674	5.517.926
Kassa och banktillgodohavanden	15.207.885	24.927.961
	<u>59.150.540</u>	<u>65.587.996</u>
<i>Ställda panter</i>		
	1964	1963
Fastighetsinteckningar	20.163.000	20.238.750
Förlagsinteckningar	—	13.100.000
Övriga panter	26.550.000	25.800.000
		<u>256.733.337</u>
		<u>268.508.874</u>
		Kronor

per den 31 december 1964

SKULDER	1964	1963
	Kronor	
<i>Eget kapital</i>		
Aktiekapital	76.650.000	76.650.000
Reservfond	40.830.000	40.830.000
Dispositionsfond	5.000.000	5.000.000
	<u>122.480.000</u>	<u>122.480.000</u>
Vinstmedel		
Vinst enligt föregående balansräkning	20.807.235	16.280.730
Avgår:		
Utdelning	9.198.000	9.198.000
	<u>11.609.235</u>	<u>7.082.730</u>
Årets vinst	15.631.851	13.724.505
	<u>27.241.086</u>	<u>20.807.235</u>
	<u>149.721.086</u>	<u>143.287.235</u>
<i>Delcrederereserv</i>	<u>8.000.000</u>	<u>6.000.000</u>
<i>Investeringsfonder</i>		
För byggnader	1.078.137	1.078.137
För rörelse	1.000.000	1.000.000
	<u>2.078.137</u>	<u>2.078.137</u>
<i>Långfristiga skulder</i>		
4 3/4 % Obligationslån av år 1963	14.040.000	14.530.000
5 1/2 % Förlagslån av år 1963	22.700.000	23.880.000
Atlas Copco AB:s pensionsstiftelser	12.903.673	13.919.508
Inteckningslån	132.900	199.050
Reverslån	19.722.803	18.629.578
	<u>69.499.376</u>	<u>71.158.136</u>
<i>Kortfristiga skulder</i>		
Leverantörsskulder	3.590.745	2.174.919
Växelskulder	18.576.508	19.311.402
Förskott från kunder	53.440	117.026
Skulder till dotterbolag	5.635.097	2.056.275
Skulder till övriga	4.729.979	4.332.447
Anställdas preliminärskatt	1.009.845	823.566
1965 års amortering å obligations- och förlagslån	1.670.000	1.590.000
Oguldna och beräknade skatter	3.944.661	3.804.194
	<u>39.210.275</u>	<u>34.209.829</u>
<i>Ansvarsförbindelser</i>		
	1964	1963
Garantiätaganden	74.788.108	67.853.035
Utbetalda pensioner enligt AL § 101:7	—	43.453
		<u>Kronor</u>
		<u>268.508.874</u>
		<u>256.733.337</u>

Vinst- och Förlusträkning för år 1964

	1964	1963
	Kronor	
<i>Vinst av rörelsen</i>	40.391.983	37.215.633
<i>Förvaltningskostnader</i>	<u>11.443.267</u>	<u>10.106.189</u>
	<u>28.948.716</u>	<u>27.109.444</u>
<i>Avskrivningar</i>		
Byggnader	943.245	756.547
Maskiner och inventarier	<u>1.161.531</u>	<u>531.152</u>
	<u>2.104.776</u>	<u>1.287.699</u>
<i>Inkomsträntor m. m.</i>		
Räntor från dotterbolag	1.986.417	1.631.316
Räntor från övriga	1.115.627	851.854
Utdelning från dotterbolag	5.294.906	4.596.599
Utdelning från övriga	<u>40.645</u>	<u>40.120</u>
	<u>8.437.595</u>	<u>7.119.889</u>
<i>Utgiftsräntor</i>		
Räntor till dotterbolag	28.794	29.894
Räntor till övriga	<u>6.693.460</u>	<u>5.547.110</u>
	<u>6.722.254</u>	<u>5.577.004</u>
<i>Övriga intäkter</i>		
Gottgörelse från Atlas Copco AB:s Pensionsstiftelse	<u>2.622.570</u>	<u>1.459.875</u>
<i>Diverse avsättningar</i>		
Avsättning till delcreditereserv	2.000.000	2.000.000
Avsättning till investeringsfond för rörelse	—	1.000.000
	<u>2.000.000</u>	<u>3.000.000</u>
<i>Vinst före skatter</i>	29.181.851	25.824.505
<i>Skatter</i>	<u>13.550.000</u>	<u>12.100.000</u>
	<u>15.631.851</u>	<u>13.724.505</u>
	<u>Återstår nettovinst kronor</u>	<u>13.724.505</u>

Nacka den 23 februari 1965

M. Wallenberg

Nils von Steyern

Ove Borlind

Marc Wallenberg Jr

Tore Nilson

K-A Belfrage

Verkst. dir.

Under hänvisning till revisionsberättelsen intygas, att förestående Balans- samt Vinst- och Förlusträkningar överensstämmer med räkenskaperna.

Ebbe Rybeck
Aukt. revisor

Wilhelm Moberg

Förteckning över aktier och andelar per den 31 december 1964

Aktier och andelar i dotterbolag

100.000 aktier	à kr. 100 i Sicklaverken AB	Nacka	10.000.000
10.000 aktier	à kr. 100 i Atlas Copco Svenska Försäljnings AB . .	Nacka	1.000.000
2.000 aktier	à kr. 100 i AB Sicklahus	Nacka	200.000
20.000 aktier	à kr. 100 i AB Eccoverken	Skara	1.970.000
111.929 aktier	à kr. 100 i Svenska Diamantbergborrnings AB . .	Stockholm	22.385.800
50.000 aktier	à kr. 100 i Injector Company AB	Stockholm	5.000.000
8.000 aktier	à kr. 250 i AB Avos	Örebro	3.062.000
54.500 aktier	à B.Frs 2.910 i Arpic Engineering S.A.	Antwerpen	16.350.000
650.640 aktier	à R 0,5 i Delfos & Atlas Copco (Pty) Ltd.	Benoni	1.315.000
1.492 aktier	à Rs. 1.000 i Atlas Copco (India) Private Ltd . . .	Bombay	1.481.800
99.998 aktier	à £1 i Atlas Copco (Manufacturing) Ltd.	Hemel Hempstead	2.023.000
2.997 aktier	à d.kr. 1.000 i Atlas Copco A/S	Köpenhamn	2.247.000
454.994 aktier	à Cruz. 1.000 i Atlas Copco Industrial Paulista S.A. . .	São Paulo	381.000
29.994 aktier	à B.Frs 1.000 i Atlas Copco Belgique S.A.	Bryssel	3.088.050
1.419 andelar	à DM 1.000 i Deutsche Atlas Copco GmbH	Essen	1.348.650
1.400 aktier	à US \$100 i Atlas Copco Inc.	Hackensack	5.090.000
399.997 aktier	à £1 i Atlas Copco (Great Britain) Ltd.	Hemel Hempstead	5.799.942
1.140 aktier	à T£500 i Atlas Copco Ticaret ve Sanayi T.A.S. . . .	Istanbul	57.000
68.500 aktier	à Ptas 500 i Atlas Copco S.A.E.	Madrid	2.914.501
95 aktier	à Ptas 10.000 i Atlas Copco Industrial S.A.	Madrid	82.000
89.998 aktier	à Lire 10.000 i Atlas Copco Italia S.p.A.	Milano	7.514.834
298 aktier	à n.kr. 10.000 i Atlas Copco A/S	Oslo	2.160.500
500 aktier	à Hfl. 1.000 i Atlas Copco Holland N.V.	Rotterdam	572.148
12.470 aktier	à F.Frs 400 i Atlas Copco France S.A.	Saint-Cloud	3.158.000
659 andelar	à Drs 10.000 i Atlas Copco Greece Ltd.	Aten	1
190 andelar	à Col. pesos 100 i Atlas Copco Colombiana Ltda. . .	Bogotá	1
940 aktier	à Dirh. 800 i Atlas Copco Maroc S.A.	Casablanca	1
994 andelar	à C.Frs 1.000 i Atlas Copco Congo S.C.A.R.L.	Elisabethville	1
50.000 aktier	à n.Fmk 10 i OY Atlas Copco AB	Helsingfors	1
497 andelar	à Esc. 1.000 i Sociedade Atlas Copco de Portugal Lda.	Lissabon	1
998 aktier	à £1 i Atlas Diesel Company Ltd.	London	1
1.300.000 aktier	à Esc. 1 i Atlas Copco Chilena S.A.C.	Santiago de Chile	1
2.990 andelar	à ö.sch. 1.000 i Atlas Copco Ges.mbH.	Wien	1
		Kronor	99.201.234

Aktier och andelar i andra bolag

4.000 aktier	à kr. 100 i Atlas Copco Finans AB	Stockholm	406.370
6/28 av andelskapitalet	à kr. 2.100.000 i The Swedish Lamco Syndicate, Trafik AB Grängesberg-Oxelösund & Co	Stockholm	450.000
10 aktier	à US \$10.000 i Adela Investment Company S.A. . . .	Luxembourg	513.000
67 aktier	à US \$100 i Swedish Agencies Liberia Company . .	Monrovia	34.450
7.050 aktier	à kr. 100 i Svensk Interkontinental Lufttrafik AB . .	Stockholm	705.000
40 aktier	à kr. 100 i AB Byggnadsgaranti	Stockholm	4.000
75 aktier	à Ptas 5.000 i Casa de Suecia S.A.	Madrid	50.000
4 aktier	à kr. 500 i Tekniska Röntgencentralen AB	Stockholm	1
		Kronor	2.162.821

Balansräkning per den 31 december 1964

	1964	1963
	1.000-tal kronor	
TILLGÅNGAR		
<i>Anläggningstillgångar</i>		
Fastigheter	98.749	90.125
Maskiner och inventarier	34.682	32.791
Aktier	2.201	1.700
Övriga investeringar	47.904	45.547
	<u>183.536</u>	<u>170.163</u>
<i>Omsättningstillgångar</i>		
Varulager och pågående arbeten	206.127	189.892
Aktier och obligationer	456	346
Kundfordringar och övriga fordringar	192.795	151.900
Accepterade växlar	26.551	25.045
Kassa och banktillgodohavanden	52.891	51.099
	<u>478.820</u>	<u>418.282</u>
	Tkr <u>662.356</u>	<u>588.445</u>
SKULDER		
<i>Eget kapital</i>		
Aktiekapital	76.650	76.650
Reserv- och skuldregleringsfonder	54.169	52.695
Dispositionsfond	5.000	5.000
Balanserade vinstmedel	83.276	58.876
Årets vinst	43.678	34.968
	<u>262.773</u>	<u>228.189</u>
<i>Investeringsfonder</i>	6.578	3.978
<i>Koncernreserv</i>	27.000	20.000
<i>Minoritetsintressen</i>	2.491	2.287
<i>Långfristiga skulder</i>		
Obligations- och förlagslån 1963	36.740	38.410
Intecknings- och reverslån	38.438	38.590
Pensionsstiftelser	36.129	35.058
	<u>111.307</u>	<u>112.058</u>
<i>Kortfristiga skulder</i>		
Leverantörsskulder m. m.	87.706	68.409
Växelskulder	78.083	75.260
Förskott från kunder	4.091	6.218
Skatteskulder	24.508	15.718
Bankskulder	57.819	56.328
	<u>252.207</u>	<u>221.933</u>
	1964	1963
<i>Ställda panter</i>	94.480	99.988
<i>Ansvarsförbindelser</i>		
Diskonterade växlar	19.223	21.593
Övriga ansvarsförbindelser	13.991	16.446
	<u>Tkr</u> <u>662.356</u>	<u>588.445</u>

En under åren uppbyggd reserv för internvinster i koncernbolagens lager har i tidigare balansräkningar inrymts i koncernreserven. Motsvarande belopp har i den här presenterade balansräkningen fråndragits lagrets bruttovärde avseende såväl 1963 som 1964.

Vinst- och Förlusträkning för år 1964

	1964	1963
	1.000-tal kronor	
<i>Vinst av rörelsen</i>	160.082	129.970
<i>Förvaltningskostnader</i>	50.262	39.977
	<u>109.820</u>	<u>89.993</u>
 <i>Avskrivningar</i>		
Byggnader	2.922	2.673
Maskiner och inventarier	11.312	10.239
	<u>14.234</u>	<u>12.912</u>
 <i>Inkomsträntor m. m.</i>		
Räntor	2.790	2.377
Utdelningar	41	40
	<u>2.831</u>	<u>2.417</u>
 <i>Utgiftsräntor</i>	<u>12.408</u>	<u>11.613</u>
 <i>Övriga intäkter</i>		
Gottgörelse från pensionsstiftelser	2.971	1.460
 <i>Diverse avsättningar</i>		
Avsättning till delcrederereserv	2.000	2.000
Avsättning till investeringsfonder för rörelse	2.600	2.400
	<u>4.600</u>	<u>4.400</u>
 <i>Vinst före skatter</i>	84.380	64.945
<i>Skatter</i>	40.702	29.977
	<u>43.678</u>	<u>34.968</u>
	Återstår nettovinst Tkr	34.968

Nacka den 25 mars 1965

K-A Belfrage
Verkst. dir.

Företedd vid revisionen den 29 mars 1965

Ebbe Rybeck

Wilhelm Moberg

Revisions- berättelse

I egenskap av revisorer i ATLAS COPCO AKTIEBOLAG får vi avgiva följande revisionsberättelse för år 1964.

Vi har granskat årsredovisningen, tagit del av räkenskaper, protokoll och andra handlingar, som lämnar upplysning om bolagets ekonomi och förvaltning, samt vidtagit de övriga granskningsåtgärder, vi ansett erforderliga.

Räkenskaperna har genom stickprov siffergranskats av Bohlins Revisionsbyrå Aktiebolag.

Aktiebolagslagens föreskrifter angående redovisning av aktieinnehav och koncernförhållanden har fullgjorts.

Under revisionen har icke framkommit anledning till anmärkning beträffande redovisningshandlingarna, bokföringen, inventeringen av tillgångarna eller förvaltningen i övrigt.

Styrelsen och verkställande direktören föreslår, att årets vinst, 15.631.851 kronor, jämte från föregående år kvarstående vinstmedel, 11.609.235 kronor, tillhopa 27.241.086 kronor, disponeras sålunda:

Till dispositionsfonden överföres	14.162.500
Till aktieägarna utdelas	11.497.500
Såsom disponibla vinstmedel kvarstår	1.581.086
	<hr/>
Kronor	27.241.086

Härjämte föreslår styrelsen och verkställande direktören att den efter ovan angivna överföring till 19.162.500 kronor uppgående dispositionsfonden överföres till aktiekapitalet, varigenom aktieägarna erhåller en fondaktie för varje fyrantal innehavda aktier.

Dessa förslag strider icke mot aktiebolagslagens bestämmelser angående fondavsättning eller mot god affärssed.

Vi tillstyrker,

att den i årsredovisningen intagna, av oss påtecknade balansräkningen per 31/12 1964 fastställs,

att vinsten disponeras i enlighet med ovannämnda förslag samt

att styrelsens ledamöter och verkställande direktören beviljas ansvarsfrihet för den tid, årsredovisningen omfattar.

Nacka den 29 mars 1965

Ebbe Rybeck

Aukt. revisor

Wilhelm Moberg



*Över hela världen arbetar Atlas Copcos bergborrtrus-
ningar i gruvor, stenbrott och vid anläggningsarbeten.
Bilden visar en borrsvagn typ BVB23 vid ett vägbygge i
Helikonmassivet, Grekland.*

Balansräkningar för svenska dotterbolagen per den 31 december 1964

	SICKLAVERKEN AB	ATLAS COPCO SVENSKA FÖRSÄLJNINGS AB	SVENSKA DIAMANTBERGBORRNINGS AB
TILLGÅNGAR			
<i>Anläggningstillgångar</i>	Kronor	Kronor	Kronor
1 Industrifastigheter		1 2.289.383	1 5.051.432
2 Bostadsfastigheter		2	2
3 Maskiner och inventarier	6.507.505	3 928.193	3 1.335.594
4 Aktier o. andelar i egna dotterbol.		4	4 4.606.775
5 Aktier i andra bolag		5	5 2
6 Fordringar hos egna dotterbolag		6 3.217.576	6 6.459.574 17.453.377
<i>Omsättningstillgångar</i>			
7 Varulager	23.958.626	7 13.177.104	7 7.229.928
8 Fordran hos Atlas Copco AB	4.561.778	8	8
9 Övriga fordringar	4.746.915	9 23.056.870	9 12.064.389
10 Främmande växlar		10 30.178	10 412.701
11 Kassa och banktillgodohavanden	1.416.651 34.683.970	11 44.850 36.309.002	11 2.466.635 22.173.653
	Kronor 41.191.475	Kronor 39.526.578	Kronor 39.627.030
SKULDER			
<i>Eget kapital</i>			
12 Aktiekapital	10.000.000	12 1.000.000	12 11.250.000
13 Reservfond	55.000	13 200.000	13 2.250.000
14 Skuldregleringsfond		14 557.000	14 4.304.200
15 Balanserad vinst	488.885	15 3.183.779	15 40.653
16 Årets vinst	978.780 1.467.665	16 1.965.180 5.148.959	16 598.974 639.627
	11.522.665	6.905.959	18.443.827
<i>Investeringsfond för rörelse</i>			
<i>Långfristiga skulder</i>			
17 Pensionsstiftelser	858.665	17 1.697.653	17 14.989.699
18 Revers- och inteckningslån		18 1.263.157	18 1.132.666
19 Atlas Copco AB	15.000.000 15.858.665	19 2.960.810	19 16.122.365
<i>Kortfristiga skulder</i>			
20 Leverantörsskulder	7.354.941	20 676.036	20 1.868.276
21 Skuld till egna dotterbolag		21	21 278.260
22 Skuld till Atlas Copco AB		22 17.015.926	22 176.435
23 Växelskulder		23 4.431.185	23
24 Diverse skulder	6.455.204	24 5.967.533	24 2.737.867
25 Oguldna och beräknade skatter		25 1.569.129	25
26 Bankskulder	13.810.145	26 29.659.809	26 5.060.838
27 Ställda pantar	13.100.000	27 1.000.000	27 9.978.455
28 Diskonterade växlar		28 694.139	28
	Kronor 41.191.475	Kronor 39.526.578	Kronor 39.627.030

Upplysningar ur förvaltningsberättelsen:

Huvuddelen av bolagets levererade produkter har sålts i kommission genom Atlas Copco AB. Försäljningssumman efter avdrag för kommission uppgick till 110,5 mkr. Medelantalet anställda arbetare under året uppgick till 1.087 och utbetalda löner till arbetare uppgick till 20,5 mkr. Medelantalet övriga befattningshavare uppgick till 455. Till styrelse och verkställande direktör har utbetalats 0,1 mkr och till övriga befattningshavare 12,5 mkr. Maskiner och inventarier var den 31 december 1964 brandförsäkrade för 54,4 mkr. Styrelsen och verkställande direktören föreslår, att tillgängliga vinstmedel, 1.467.665 kr, disponeras så att till reservfonden avsättes 100.000 kr samt att återstoden, 1.367.665 kr, överföres i ny räkning.

Upplysningar ur förvaltningsberättelsen:

Fakturerade leveranser uppgick under 1964 till 106,9 mkr mot 96,1 mkr föregående år. Till följd av den ökade omsättningen har årets resultat blivit bättre än föregående års. Avskrivning å byggnader, maskiner och inventarier har skett enligt vedertagna principer. Bolaget hade under räkenskapsåret i medeltal 297 anställda tjänstemän och 200 arbetare. I löner och ersättningar har under räkenskapsåret till styrelse, verkställande direktör och andra företagsledare utbetalats 0,3 mkr, till arbetare 3,6 mkr samt till övriga befattningshavare 7,0 mkr. Bolagets verkstads- och kontorsfastigheter är brandförsäkrade för 2,5 mkr samt maskiner och inventarier för 3,3 mkr. Taxeringsvärdet för fastigheterna är 1,9 mkr. Styrelsen och verkställande direktören föreslår, att tillgängliga vinstmedel, 5.148.959 kr, disponeras så att till skuldregleringsfonden avsättes 602.000 kr, till aktieägaren utdelas 750.000 kr samt att i ny räkning överföres 3.796.959 kr.

Upplysningar ur förvaltningsberättelsen:

Verksamheten under året har kännetecknats av en utbyggnad av försäljningsorganisationen samt ett intensifierat utvecklingsarbete. Under senare delen av 1964 har påtagbara resultat kunnat påvisas. Fastigheter och byggnader i Stockholm var vid årsskiftet brandförsäkrade för 7,2 mkr och fastigheterna i Sundbyberg för 6,0 mkr. Motsvarande taxeringsvärdet var 2,6 mkr och 3,3 mkr. Maskiner och inventarier utom bilar var brandförsäkrade för 25,3 mkr. Medelantalet anställda under året uppgick till 564, varav 310 arbetare. Löner och ersättningar till arbetare har under året utbetalats med 5,6 mkr, till styrelse, verkställande direktör och företagsledare med 0,2 mkr samt till övriga befattningshavare med 7,0 mkr. Enligt avgiven koncernbalansräkning utgör koncernens disponibla vinstmedel 1.471.648 kr. Styrelsen och verkställande direktören föreslår, att tillgängliga vinstmedel, 639.627 kr, disponeras så att till skuldregleringsfonden avsättes 60.000 kr samt att återstoden, 579.627 kr, överföres i ny räkning.

INJECTOR CO. AB		AB ECCOVERKEN		AB AVOS		AB SICKLAHUS	
Kronor		Kronor		Kronor		Kronor	
1	2.730.475	1	2.126.786	1	999.808	1	
2		2		2		2	9.393.233
3	817.154	3	652.056	3	1.029.792	3	86.285
4		4	30.000	4	1	4	
5		5		5		5	
6	3.547.629	6	129.811	6	2.029.601	6	9.479.518
7		7		7		7	
8	4.298.278	8	4.726.329	8	2.738.019	8	
9	1.471.028	9		9	175.979	9	60.090
10	1.011.606	10	314.570	10	262.590	10	
11	6.025.836	11	2.438.446	11	4.057.180	11	41.946
	12.806.748		7.479.345		7.233.768		102.036
	Kronor 16.354.377		Kronor 10.417.998		Kronor 9.263.369		Kronor 9.581.554
12	5.000.000	12	2.000.000	12	2.000.000	12	200.000
13	1.000.000	13	400.000	13	400.000	13	2.000
14	40.000	14	351.000	14	66.000	14	
15	178.675	15	277.760	15	1.145.135	15	8.050
16	1.337.835	16	430.552	16	670.775	16	1.025
	7.556.510		708.312		1.815.910		9.075
	3.100.000		3.459.312		4.281.910		211.075
					1.400.000		
17	2.024.068	17	271.000	17	1.208.759	17	
18	386.660	18	186.120	18	228.060	18	7.835.184
19	2.410.728	19	2.631.663	19	1.436.819	19	1.331.136
20		20		20		20	
21	1.059.774	21	3.043.594	21	1.121.480	21	
22		22		22	53.670	22	
23		23		23		23	
24	1.378.125	24	826.309	24	746.723	24	195.535
25	849.240	25		25	222.767	25	8.624
26	3.287.139	26	3.869.903	26	2.144.640	26	204.159
27	1.500.000	27		27	610.000	27	9.195.800
28		28		28		28	
	Kronor 16.354.377		Kronor 10.417.998		Kronor 9.263.369		Kronor 9.581.554

Upplysningar ur förvaltningsberättelsen:

Efterfrågan på bolagets produkter har under året varit god. Orderstocken var vid årets slut tillfredsställande. Fakturerade leveranser uppgick till 21,9 mkr. Fastigheten var vid årsskiftet brandförsäkrad för 5,1 mkr och taxerad till 2,9 mkr. Maskiner och inventarier var vid årsskiftet brandförsäkrade för 11,8 mkr. Antalet arbetare uppgick under året till i medeltal 245. Utbetalade arbetarlöner belöpte sig till 4,6 mkr. Medeltalet övriga i bolagets tjänst anställda personer var 105. Till styrelse, verkställande direktör och andra företagsledare har utbetalats 0,1 mkr och till övriga befattningshavare 2,8 mkr. Styrelsen och verkställande direktören föreslår, att tillgängliga vinstmedel, 1.516.510 kr, disponeras så att till aktieägaren utdelas 600.000 kr samt att i ny räkning överföres 916.510 kr.

Upplysningar ur förvaltningsberättelsen:

Sysselsättningen har under året varit god med fakturerade leveranser uppgående till 16,9 mkr. Antalet arbetare uppgick under året till i medeltal 198 och antalet övriga i bolagets tjänst anställda personer till i medeltal 82. Till arbetare har under året utbetalats 3,1 mkr och till övriga anställda 1,8 mkr. Ersättning till styrelse och verkställande direktör har under året utgått med 0,1 mkr. Bolagets fastigheter hade ett taxeringsvärde av 1,5 mkr och var brandförsäkrade för 4,9 mkr. Maskiner och inventarier var brandförsäkrade för 8,4 mkr. Styrelsen och verkställande direktören föreslår, att tillgängliga vinstmedel, 708.312 kr, disponeras så att till skuldregleringsfonden avsättes 171.000 kr, till aktieägaren utdelas 300.000 kr samt att i ny räkning överföres 237.312 kr.

Upplysningar ur förvaltningsberättelsen:

De under året fakturerade leveranserna uppgår till 18,3 mkr. Antalet arbetare uppgick under året till i medeltal 187 och antalet övriga i bolagets tjänst anställda personer till i medeltal 92. Till arbetare har under året utbetalats 2,8 mkr och till övriga anställda 2,0 mkr. Ersättning till styrelse och verkställande direktör har under året utgått med 0,1 mkr. Bolagets fastigheter hade ett taxeringsvärde av 2,1 mkr och var brandförsäkrade för 4,5 mkr. Maskiner och inventarier var brandförsäkrade för 15,1 mkr. Det helägda dotterbolaget Bostads AB Klärkäng har under året beslutat gå i likvidation. Styrelsen och verkställande direktören föreslår, att tillgängliga vinstmedel, 1.815.910 kr, disponeras så att till skuldregleringsfonden avsättes 68.000 kr, till aktieägaren utdelas 250.000 kr samt att i ny räkning överföres 1.497.910 kr.

Upplysningar ur förvaltningsberättelsen:

I bolagets tjänst anställda personer har under året i medeltal uppgått till 3. Löner till dessa anställda belöpte sig under året till 48.624 kr. Till extra personal utbetalades under året 2.602 kr. Arvode till styrelse och verkställande direktör har ej utgått. Byggnader jämte däri ingående inventarier var vid årets slut brandförsäkrade för 19.000.000 kr. Taxeringsvärdena för mark och byggnader var vid samma tidpunkt 786.800 kr resp. 8.788.200 kr. Styrelsen och verkställande direktören föreslår, att tillgängliga vinstmedel, 9.075 kr, disponeras så att till reservfonden avsättes 200 kr samt att återstoden, 8.875 kr, överföres i ny räkning.



Tryckluft rationaliserar allt fler industrier

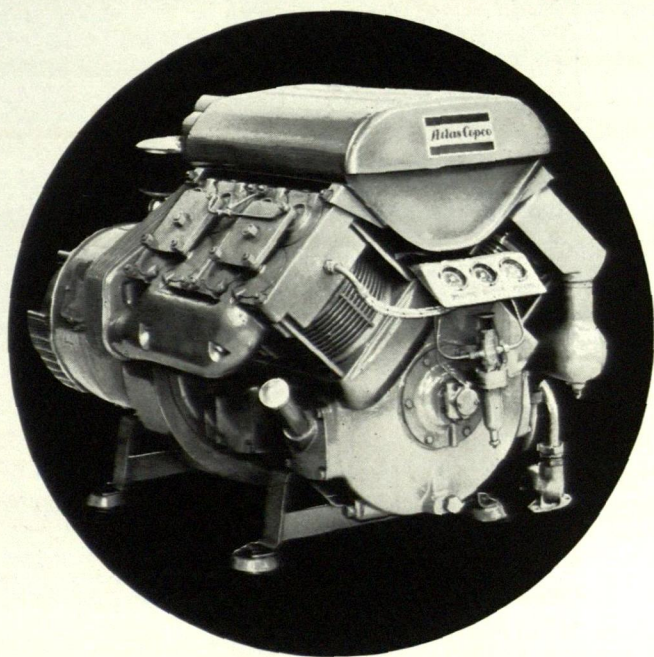
Överallt inom industrin vinner tryckluften terräng, och Atlas Copco har de senaste åren uppvisat en kraftig utveckling inom detta fält. Byggnadsindustrin är ett av de områden där tryckluften blivit en allt vanligare kraftkälla. Svenska husbyggare har som föregångsmän metodiskt tagit tryckluften i sin tjänst, och vid allt fler bygghplatser utgör Atlas Copco-kompressorerna en vanlig syn. Fackfolk från flera länder har under året studerat hur svenskarna tar tryckluftutrustningar till hjälp vid olika slag av byggnadskonstruktioner, från grundarbeten till den avslutande ytbehandlingen.

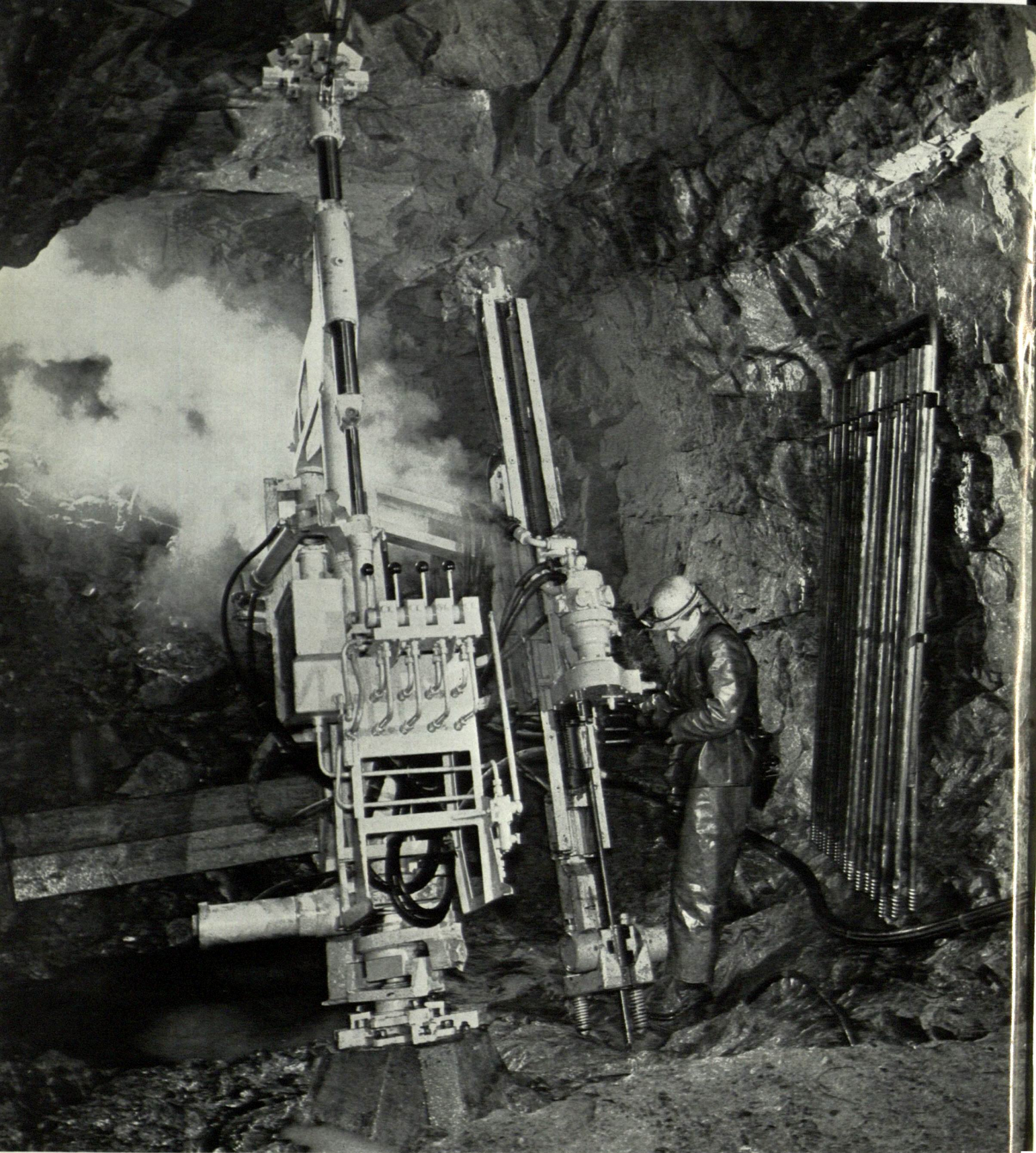


Tryckluften har visat sig pålitlig och ekonomisk både till lands och till sjöss och inom både den tunga och den lätta industrin. Den lilla bilden på föregående sida, från en elektrisk industri i England, får representera de lätta handverktygen, medan färgbilden ovan visar ett par av Atlas Copcos tyngre verktyg i arbete på ett australiskt varv.

Varvsindustrin har sedan länge byggt fartyg med tryckluftens hjälp och på senare år har denna kraftkälla också fått omfattande användning ombord. En mycket stor del reparations- och underhållsarbeten — inklusive den klassiska rostknackningen — sköts numera med tryckluft, på däck manövreras kranar, dävertar, luckor och landgångar pneumatiskt och i motorrummen ger luftdrivna lyftblock och verktyg förenklad, snabb översyn.

Låg vikt, kompakt design och hög effekt är karakteristiska egenskaper inte bara för Atlas Copcos tryckluftverktyg utan även för företagets kompressorer, t. ex. den ljuddämpade BT-serien som introducerats under året. Serien omfattar nu tre typer om 4, 6 och 8 kubikmeter per minut.





Många nya metoder har presenterats för att minska riskerna vid stigortsdrivning. Simba 5, ett nytt aggregat i Atlas Copcos serie för mekaniserad långhålsbörning, gör det möjligt att borra, ladda och spränga från stigortens övre nivå och eliminerar därmed riskerna vid detta slag av arbete.

Atlas Copco tryckluft över hela världen

NORDAMERIKA

Kanada: Atlas Copco Canada Ltd., *Montreal, P.Q.*
Mexiko: Atlas Copco Mexicana, S.A. de C.V., *México, D.F.*
USA: Atlas Copco, Inc., Eastern Division, *Hackensack, N.J.*
USA: Atlas Copco, Inc., Pacific Division, *San Carlos, California*

MELLANAMERIKA

Costa Rica: El Gallito Comercial, Ltda., *San José*
El Salvador: Comercial Keilhauer, S.A., *San Salvador*
Guatemala: Felix Montes y Cia. Ltda., *Guatemala City*
Haiti: Caribbean Trading Co. S.A., *Port-au-Prince*
Honduras: Casa Comercial Mathews, S.A., *Tegucigalpa, D.C.*
Jamaica, Västindien: Jamaica Tractor & Equipment Co., *Kingston*
Nederländska Antillerna: Próspero Baiz & Co. Inc., *Curaçao*
Panamá: Cardoze & Lindo S.A., *Panamá*
Trinidad och Tobago: Sandbach Trinidad Ltd., *Port-of-Spain*

SYDAMERIKA

Argentina: Itec S.A., *Buenos Aires*
Bolivia: Johansson & Cía. S.A., *La Paz*
Brasilien: Atlas Copco Brasileira S.A., *São Paulo*
Brasilien: Atlas Copco Industrial Paulista S.A., *São Paulo*
Brittiska Guayana: Wieting & Richter Ltd., *Georgetown*
Chile: Atlas Copco Chilena S.A.C., *Santiago de Chile*
Colombia: Atlas Copco Colombiana Ltda., *Bogotá*
Colombia: Bogotadistriktet: L. y R. Peláez & Vélez Angel Ltda., *Bogotá*
Colombia: Medellindistriktet: L. y R. Peláez Ltda., *Medellin*
Colombia: Barranquilladistriktet: General Sales Corporation Ltda., *Barranquilla*
Colombia: Calidistriktet: General Sales Corporation Ltda., *Cali*
Ecuador: Ivan Bohman & Co., *Guayaquil*
Peru: Atlas Copco Peruana S.A., *Lima*
Surinam: N.V. Ingenieursbureau H.N. van Dijk, *Paramaribo*
Uruguay: Regusci y Voulminot Ingenieros S.A., *Montevideo*
Venezuela: Comanil, C.A., *Caracas*

EUROPA

Belgien: Atlas Copco Belgique S.A., *Bryssel*
Belgien: Arpic Engineering S.A., *Antwerpen*
Cypern: Atlas Copco (Cyprus) Ltd., *Nicosia*
Danmark: Atlas Copco A/S, *Köpenhamn*
Eire: R.S. White Ltd., *Dublin*
Finland: OY Atlas Copco AB, *Helsingfors*
Finland: OY Julius Tallberg AB, *Helsingfors*
Frankrike: Atlas Copco France S.A., *Saint-Cloud (S. & O.)*
Grekland: Atlas Copco Greece Ltd., *Aten*
Holland: Atlas Copco Holland N.V., *Rotterdam*
Irland, Nord-: McNeill (Engineering) Ltd., *Belfast*
Island: Landssmidjan, The Government Engineering Works, *Reykjavik*
Italien: Atlas Copco Italia S.p.A., *Milano*
Jugoslavien: Univerzal, *Belgrad*
Luxemburg: Atlas Copco Belgique S.A., *Luxemburg*
Norge: Atlas Copco A/S, *Oslo*
Portugal: Soc. Atlas Copco de Portugal, Lda., *Lissabon*
Schweiz: Notz & Co. A.G., *Biel*
Spanien: Atlas Copco S.A.E., *Madrid*
Storbritannien: Atlas Copco (Great Britain) Ltd., *Hemel Hempstead*
Storbritannien: Atlas Copco (Manufacturing) Ltd., *Hemel Hempstead*
Sverige: Atlas Copco AB, *Stockholm*
Sverige: Atlas Copco Svenska Försäljnings AB, *Stockholm*
Sverige: Sicklaverken AB, *Stockholm*
Sverige: AB Avos, *Örebro*
Sverige: AB Eccoverken, *Skara*
Sverige: Injector Company AB, *Stockholm*
Sverige: Svenska Diamantbergborrnings AB, *Stockholm*
Turkiet: Atlas Copco Ticaret ve Sanayi T.A.S., *Istanbul*
Tyskland: Deutsche Atlas Copco GmbH, *Essen-Kupferdreh*
Österrike: Atlas Copco Ges.m.b.H., *Wien*

FRÄMRE ASIEN OCH AFRIKA

Aden: Arab Engineering Co., *Aden*
Algeriet: Atlas Copco France S.A., *Alger*
Angola: Blackwood Hodge (Angola) Lda., *Luanda*
Dabomey: Société d'Équipement pour l'Afrique, *Cotonou*

Egypten: Swedish Industries Information Office, *Kairo*
Elfenbenskusten: Société d'Équipement pour l'Afrique Côte d'Ivoire, *Abidjan*
Eritrea: Seferian & Co. (Eritrea) Ltd., *Asmara*
Etiopien: Seferian & Co. (Ethiopia) Ltd., *Addis Abeba*
Gabon: Société d'Équipement pour l'Afrique Gabon, *Libreville*
Ghana: R.T. Briscoe (Ghana) Ltd., *Accra*
Guinea: Société d'Équipement pour l'Afrique, *Conakry*
Irak: Iraq Import & Distribution Co. (W.L.L.), *Bagdad*
Iran: Irano Swedish Co. AB, *Teheran*
Jordanien: F.A. Kettaneh & Co. Ltd., *Amman*
Kamerun: Société d'Équipement pour l'Afrique Cameroun, *Douala*
Katar: Arab Commercial Enterprises, *Doha*
Kenya, Tanzania, Uganda: Twentsche Overseas Trading Co. Ltd. i resp. *Nairobi, Dar es Salaam och Kampala*
Komorerna: Sté Industrielle & Commerciale de l'Émyrne, *Tananarive, Madagaskar*
Kongo: (Elisabethville): Atlas Copco Congo S.P.R.L., *Elisabethville*
Kongo (Brazaville): Société d'Équipement pour l'Afrique Congo, *Brazaville*
Kuwait: General Transportation Enterprises, *Kuwait*
Libanon: Éts. F.A. Kettaneh S.A., *Beirut*
Liberia: Liberia Tractor & Equipment Company, *Monrovia*
Libyen: Automotive and Engineering Co., *Tripolis*
Madagaskar: Sté Industrielle & Commerciale de l'Émyrne, *Tananarive*
Mali, Mauritanien, Niger, Övre Volta: Société d'Équipement pour l'Afrique, *Paris, Frankrike*
Marocko: Atlas Copco Maroc, *Casablanca*
Mozambique: Sociedade Técnica de Equipamentos Industriais & Agrícolas, Lda., *Lourenço Marques*
Nigeria: R.T. Briscoe (Nigeria) Ltd., *Lagos*
Piratkusten: General Transportation Company, *Abu Dhabi*
Réunion: Sté Industrielle & Commerciale de l'Émyrne, *Tananarive, Madagaskar*
Rhodesia: Atlas Copco Rhodesia (Private) Ltd., *Salisbury*
Saudiarabien: General Contracting Company, *Al Khobar*

Senegal: Société d'Équipement pour l'Afrique Sénégal, *Dakar*
Sierra Leone: R. T. Briscoe (Sierra Leone) Ltd., *Freetown*
Somalia: Seferian & Co. (Somalia) Ltd., *Mogadiscio*
Sudan: Bittar Engineering Ltd., *Khartoum*
Sydafrika: Delfos & Atlas Copco (Pty.) Ltd., *Benoni, Transvaal*
Syrien: The Syrian Import Export & Distribution Co. S.A., *Damascus*
Syrien: F.A. Kettaneh, *Aleppo*
Tunisien: S.A. Union Générale, *Tunis*
Zambia: Atlas Copco (Zambia) Limited, *Ndola*

FRÄMRE INDIEN

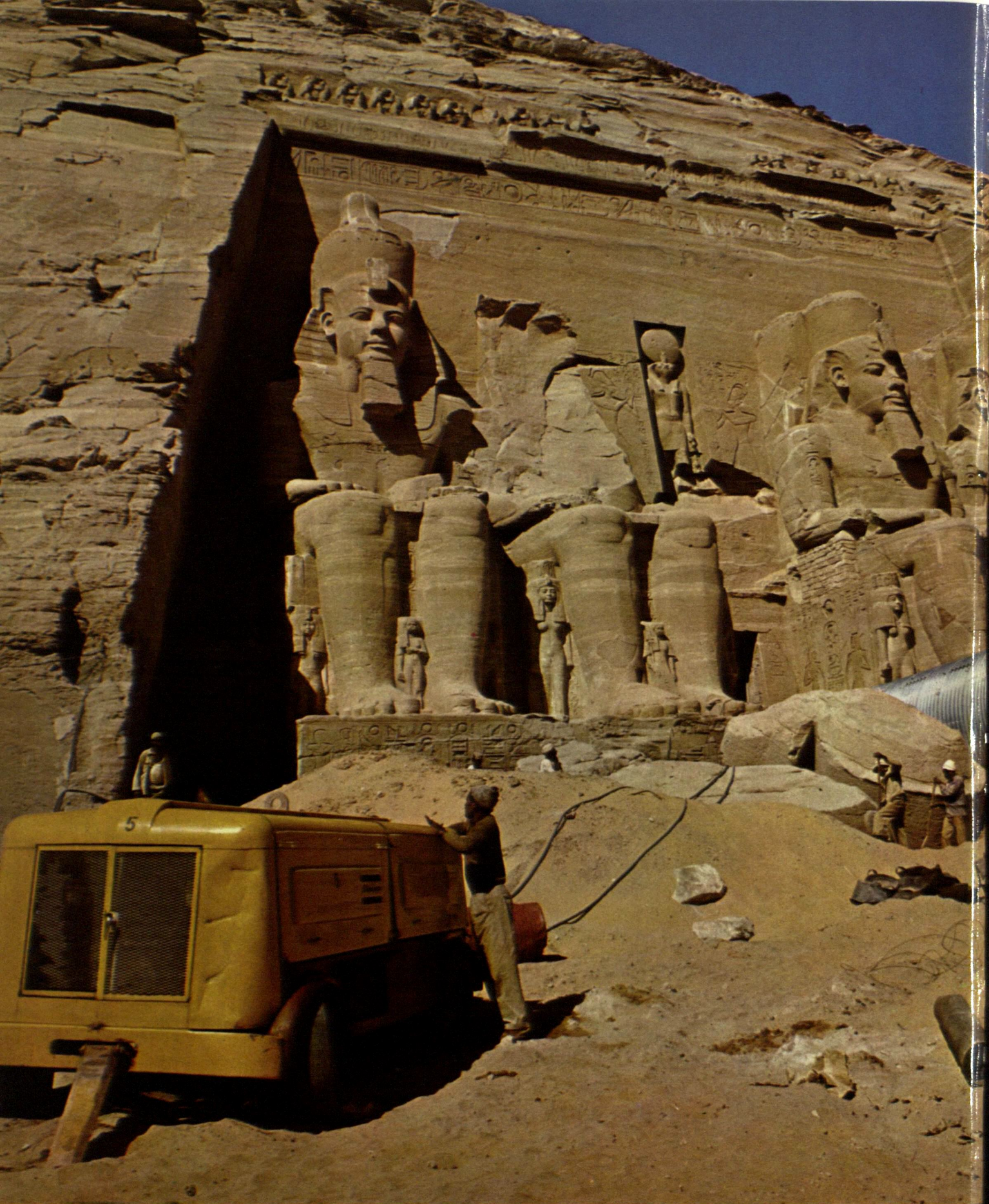
Afganistan: Indamer Afghan Industries Inc., *Kabul*
Burma: Myanma Export Import Corporation, *Rangoon*
Ceylon: Equipment and Construction Company Ltd., *Colombo*
Goa India: Agencia E. Sequeira, *Campal, Goa, Indien*
Indien: Atlas Copco (India) Private Limited, *Bombay och Poona*
Pakistan, Väst: The East Asiatic Co. Ltd., *Karachi*
Pakistan, Öst: The East Asiatic Co. Ltd., *Dacca*

FJÄRRAN ÖSTERN

Brittiska Nordborneo: Jardine Waugh (B) Ltd., *Jesseltown*
Brunei: Jardine Waugh (B) Ltd., *Brunei Town*
Filippinerna: Scandia Incorporated, *Manila*
Hongkong: The China Engineers, Ltd., *Hongkong*
Indonesien: P.N. Budi Bhakti, *Djakarta*
Japan: Gadelius & Co., Ltd., *Tokyo*
Kambodja: Denis Frères, S.A., *Phnom-Penh*
Korea: U Young Industrial Co. Ltd., *Söul*
Malaya: Jardine Waugh (Malaya) Ltd., *Kuala Lumpur*
Sarawak: Jardine Waugh (B) Ltd., *Kuching*
Singapore: Jardine Waugh (Malaya) Ltd., *Singapore*
Thailand, Laos: Diethelm & Co., Ltd., *Bangkok, Thailand*
Vietnam: Société Anonyme pour le Riz et l'Industrie, *Saigon*

AUSTRALIEN MED OCEANIEN

Australien: Atlas Copco Australia Pty. Ltd., *Anburn, N.S.W.*
Nya Zeeland: Atlas Copco (N.Z.) Ltd., *Wellington*



Mångtusenårig kultur räddas åt eftervärlden med den moderna teknikens resurser.

Atlas Copco