



Atlas Copco

**ATLAS COPCO AB
ÅRSREDOVISNING
FÖR 1967**



Efter de svåra översvämningarna i Florens måste 400 meter av kajen vid Ponte Vecchio-bron förstärkas. De 8 m djupa armeringsbålen borrades med en Atlas Copco ROC 600.

Omslagsbilden: Ett skyltfönster mot världen — i koncernens nya EXPO visas produkter ur hela tillverkningsprogrammet. Egen provgruva ingår i anläggningen.

Atlas Copco AB

Styrelse

MARCUS WALLENBERG Ordförande	OVE BORLIND	HENRY N. SPORBORG	MARC WALLENBERG JR Suppleant
KURT-ALLAN BELFRAGE Verkst. dir.	STURE EKEFALK 1:e v. verkst. dir.		ERIK JOHNSON V. verkst. dir.

Direktion

KURT-ALLAN BELFRAGE Verkst. dir.	STURE EKEFALK 1:e v. verkst. dir.	ERIK JOHNSON V. verkst. dir.	PER PRYDZ Ekonomidir.
PETER WALLENBERG Verkst. dir., Atlas Copco MCT AB	ARNE EKHMOLM Verkst. dir., Atlas Copco Tools AB		IWAN ÅKERMAN Verkst. dir., Atlas Copco Airpower N.V.

Speciell rådgivare (internationella frågor)

STIG UNGER

Övriga direktörer

BENGT ANDERSSON	ANDERS BJÖRK	LENNART FRIBERG	ROLF LAHNHAGEN	JAN LARCÉN
OLLE LINDBERG	PELLE LÖFSTRÖM	JOHN MUNCK	GUNNAR RUDING	NILS STARFELT

ORDINARIE BOLAGSSTÄMMA hålles torsdagen den 18 april 1968 kl. 9.15 i Stockholms Enskilda Banks huvudkontor, Kungsträdgårdsgatan 8 i Stockholm. För vinnande av rätt till deltagande i förhandlingarna å bolagsstämman skall aktieägare vara införd i aktieboken samt genom hänvändelse till bolagets kontor i Nacka hos styrelsen senast å tredje dagen före stämman, sön- och helgdagar räknade, före kl. 16.00 anmäla sig till dylikt deltagande. Den utdelning som kan komma att beslutas av bolagsstämman tillhandahålles hos Stockholms Enskilda Bank mot kupong nr 31.

Förvaltnings- berättelse

STYRELSEN OCH VERKSTÄLLANDE DIREKTÖREN
FÖR ATLAS COPCO AB FÅR HÄRMED
AVGIVA BERÄTTELSE ÖVER BOLAGETS
VERKSAMHET UNDER ÅR 1967

Försäljning och leveranser

Den avmattning i konjunkturen som blev märkbar redan mot slutet av 1966 har fortsatt även under 1967. På ett flertal för bolaget väsentliga marknader har kapitalbrist och restriktiv ekonomisk politik medfört dämpad investeringsvilja och därmed minskad efterfrågan på varor från den mekaniska industrin. Härtill kommer att den svenska industrin, internationellt sett, kännetecknas av en alltmer försvagad konkurrenskraft orsakad av de svenska produktionskostnadernas fortsatta stegring.

Bolagets försäljningsresultat för 1967 uppvisar en splittrad bild. Den stora geografiska spridningen av företagets verksamhet har dock medfört att en dämpning av aktiviteten i vissa länder kunnat kompenseras genom framgångar på andra marknader. I vissa länder, t ex Italien, har sålunda försäljningsframgångarna varit betydande. I England har en icke obetydlig försäljningsökning uppnåtts trots där rådande ekonomiska svårigheter. I Västtyskland har försäljningen under de senaste två åren påverkats av det trängda konjunkturläget, men under slutet av 1967 har en viss återhämtning kunnat ske. Anmärkningsvärt är att försäljningsbolaget där trots det tryckta marknadsläget lyckats öka sin marknadsandel under året. Vissa framgångar kan inregistreras också på andra marknader, såsom Frankrike, Östeuropa och Sydamerika.

Inom det västeuropeiska området (EFTA och EEC), som svarar för ungefär hälften av koncernens försäljning, har försäljningsökningen varit störst för EEC med omkring 17 %.

Koncernens totala försäljningsresultat för 1967 torde mot bakgrunden av det aktuella konjunkturläget i stort sett få anses vara tillfredsställande, i synnerhet som bola-

get på alla väsentliga marknader kunnat bibehålla sin marknadsandel och i vissa fall ökat densamma.

Under hösten 1967 genomförde ett antal länder valuta-devalveringar. Det är ännu svårt att bilda sig en säker uppfattning om hur dessa förändringar kommer att inverka på företagets avsättningsmöjligheter. Med hänsyn till den sedan länge väl inarbetade försäljnings- och serviceverksamheten i berörda länder betraktas läget dock med tillförsikt.

Under året belöpte sig moderbolagets fakturerade leveranser till 378 milj. kr mot 368 milj. kr under 1966. Till moderbolaget ingångna beställningar uppgick till 343 milj. kr jämfört med 355 milj. kr 1966.

Koncernens totala omsättning — försäljningen i sista led — som ger en fullständigare uppfattning om verksamheten, uppgick under 1967 till 1.058 milj. kr mot 995 milj. kr 1966, innebärande en ökning med drygt 6 %. Ordergången under året belöpte sig till 1.034 milj. kr mot 1.004 milj. kr för 1966.

Trots den dämpade konjunkturen kunde bolaget under 1967 ytterligare något öka sin försäljning av *stationära kompressorer och industriverktyg*. Den tekniska insats bolaget gjort genom att utveckla nya, luftkylda stationära luftkompressorer av små och medelstora typer har fått ett gott gensvar från marknaden. Betydande order har under året erhållits på kompressorer av såväl kolv- som skruvtyp, exempelvis från automobilfabriker och för startning av jetmotorer i flygplan.

Försäljningen av *småkompressorer* för garage, mindre verkstäder etc har visat en god ökning, dels som följd av införandet av nya distributionsvägar, dels genom intensifierade försäljningsansträngningar.

Efterfrågan på *transportabla kompressorer* och entre-

prenörverktyg har under året varit tämligen god, och bland områden där försäljningen varit framgångsrik kan nämnas marknader inom EFTA och i Sydamerika.

Försäljningen av *lätta bergbormaskiner* har varit oförändrad i jämförelse med 1966, under det att *tunga borrarutrustningar* efterfrågats i allt större utsträckning.

Det kärva konjunkturläget har påverkat avsättningen av *lastmaskiner*, men i slutet av året har inkommit betydande beställningar, som kommer att effektueras under 1968.

Vad *ytbehandlingsutrustningar* beträffar kan särskilt framhållas att försäljningen av högtrycksaggregat för färgsprutning visat en god ökning under året. Detta gäller även sandblåstringsaggregat, för vilka en ny moderniserad serie med framgång introducerats under 1967.

Samarbetet med Sandvikens Jernverks AB har givit ett gott resultat, och försäljningen av *hårdmetallborrar* har stigit också under 1967.

Teknisk utveckling

Bolagets utvecklingsarbete har koncentrerats på att få fram maskiner och utrustningar, karakteriserade av en ökad grad av mekanisering och automatisering. Därvid har även de miljöfaktorer som påverkar den färdiga produktens användning studerats och de olika internationella marknadernas starkt varierande krav på produkternas miljöanpassning varit föremål för särskild uppmärksamhet. Liksom under tidigare år är det icke minst bullerbekämpningen och arbetet inom detta område som särskilt intensifierats.

Våra kolvkompressorer har kompletterats med en ny serie av de medelstora, och under året har en ny serie stationära skruvkompressorer börjat marknadsföras.

I anslutning till vad som ovan sagts har tryckluftkomponenter och motorenheter avsedda för mekaniserade och automatiserade industrisystem utvecklats, och bolagets typserie av handverktyg har kompletterats. Vidare har utvecklats en speciell serie handverktyg avsedda för bilreparationsverkstäder. Ytbehandlingsutrustningarna har kompletterats med en elektrostatisk sprutmålningsmetod.

Inom gruv- och anläggningstekniken har sortimentet av bergbormaskiner kompletterats, och de ljuddämpade lätta bergbormaskinerna har fått ett gott mottagande på marknaden. Av mekaniserade utrustningar finns nu en fullständig serie av sk hydrauliska bomutrustningar, framför allt avsedda för ort- och tunneldrivning. Under året har ett helt mekaniserat och enmansbetjänat aggregat för roterande språnghålsborrning börjat marknadsföras.

En anordning för avståndsmanövrering har utvecklats, vilken är avsedd att i första hand användas i sådana fall då maskinens arbetsplats kan bedömas som riskabel för maskinföraren. I första hand är denna anordning avsedd för den nya lastmaskinserien Cavo.

Tillverkning och sysselsättning

Enär årets försäljning underskridit vad som förutsetts, låg till att börja med produktionen vid en väl hög nivå men anpassades successivt till försäljningstrenden. Denna utveckling jämte någon stegring i leveranserna mot årets slut medförde att den lagerökning vid verkstäderna som kännetecknat föregående år förbyttes i en lagerminskning.

Sicklaverken AB i Nacka har installerat ett antal avancerade maskiner för tillverkning av bergbormaskiner samt en större numeriskt styrd mångoperationsmaskin för bearbetning av större kompressordetaljer.

Injector Co. AB i Hammarby har genom en flyttning av detaljlager och montering kunnat friställa lokaler vid verkstäderna i Hammarby och därmed skapat förutsättningar för en utvidgning av produktionen att även omfatta ett flertal nya produkter. AB Eccoverken i Skara har under året färdigställt en större verkstadslokal och OY Atlas Copco AB i Helsingfors har börjat uppförandet av en verkstad i Kyrksläpps kommun utanför Helsingfors, varigenom förutsättningar skapas för en ökning av produktionen av slående verktyg. I den 1966 inköpta Maskinfabriken Pluto A/S, Saeby, Danmark, har under året moderna, roterande industriverktyg börjat produceras.

Slutligen kan nämnas att Arpic Engineering N.V. i Antwerpen har påbörjat uppförandet av en verkstad för tillverkning av en ny skruvkompressorserie. Produktionen där beräknas komma igång under hösten 1968.

Organisation

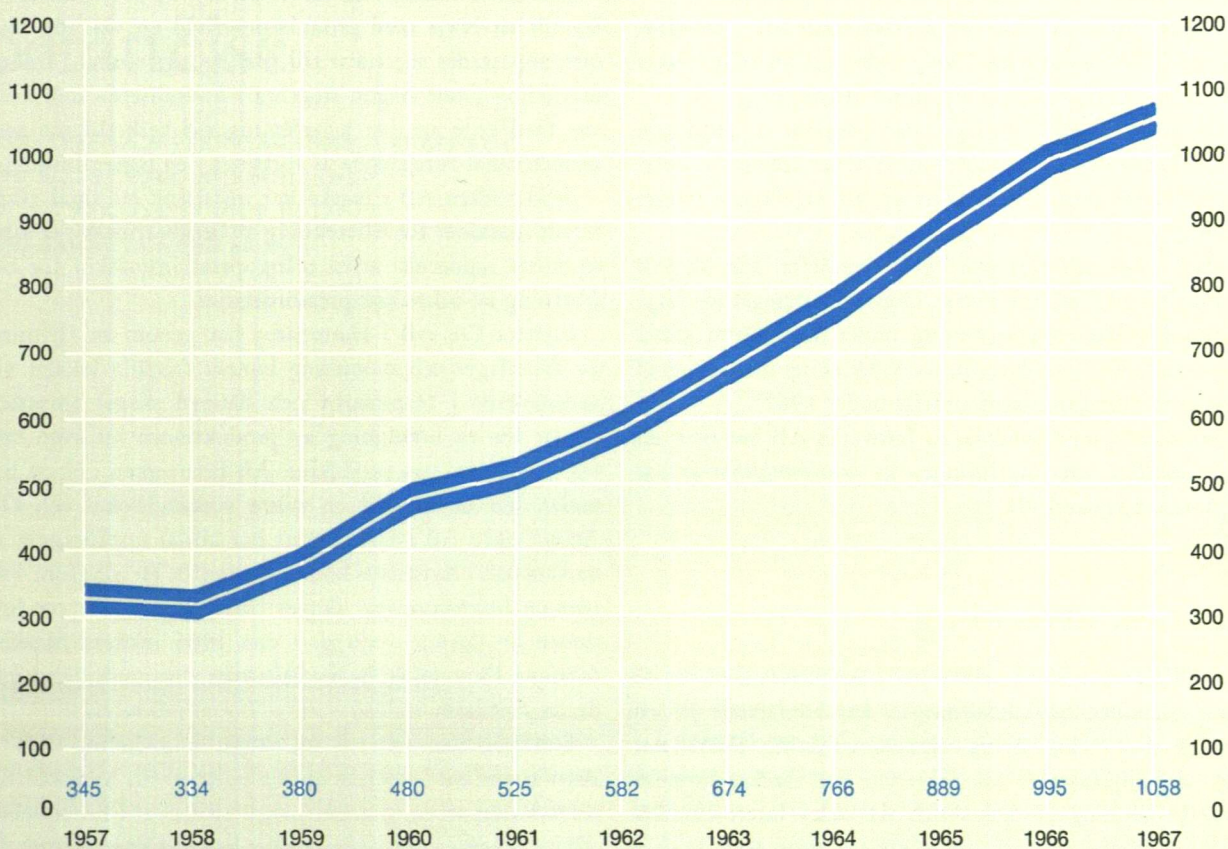
Mot bakgrunden av den expansion som kännetecknat bolagets verksamhet har under hösten 1967 en fortsatt decentralisering av verksamheten beslutats med verkan från den 1 januari 1968. Förändringen innebär väsentligen att ansvaret för den löpande rörelsen delegeras till ett ledarskikt under verkställande ledningen. Härigenom friställes denna i ökad utsträckning för utveckling av de företagsekonomiska riktlinjerna och långtidsprogrammet samt för resultatkontroll omfattande hela koncernen.

Den operativa verksamheten, omfattande produktutveckling, tillverkning, ekonomi och säljstöd, har uppdelats på tre sektioner, en för gruv- och anläggningsteknik, en för industriteknik samt en för kompressorer. Var och en av dessa verksamhetsgrenar skall drivas av ett tillverkningsbolag i aktiebolagsform, den första av Atlas Copco Mining and Construction Technique AB i Sickla (förkortat MCT tidigare Sicklaverken AB), den andra av Atlas Copco Tools AB i Hammarby (tidigare Injector Co. AB) och den tredje av Atlas Copco Airpower N.V. i Antwerpen (tidigare Arpic Engineering N.V.).

Andra tillverkande företag, bortsett från ett par mindre enheter knutna till vissa försäljningsbolag, skall anslutas till de nämnda tillverkningsbolagen. Sålunda överlåter mo-

Koncernförsäljningens utveckling

Fakturering milj. kronor



derbolaget sina aktieintressen i dessa företag till tillverkningsbolagen. AB Avos i Örebro, Atlas Copco (Mfg.) Ltd. i Hemel Hempstead och i Aircom Maschinenfabrik GmbH i Bremen överföres till Atlas Copco MCT AB i Sickla, under det att AB Eccoverken i Skara, OY Atlas Copco AB i Helsingfors och Maskinfabriken Pluto A/S i Saebj, Danmark, överföres till Atlas Copco Tools AB i Hammarby. Den tillverkning och försäljning av bormaskiner och utrustning som bedrivits av Svenska Diamantbergborrnings AB kommer i fortsättningen att överföras till gruv- och anläggningssektionen, men tillverkningen skall lokalmässigt tills vidare bedrivas i Sundbyberg.

Den organisation av säljande dotterbolag med tillhörande serviceverkstäder i ett trettiotal länder som upprätthåller den direkta förbindelsen med kunderna runt om i världen skall även i fortsättningen bestå som en från tillverkningsbolagen avskild organisation, direkt underställd moderbolagets kontroll och ledning.

I avsikt att uppnå en effektiv samordning av den sålunda uppdelade verksamheten har bildats en koncernledning, vari förutom den verkställande ledningen och ekonomidirektören även ingår cheferna för tillverkningsbolagen. I denna ledning skall förberedas företagspolitiska frågor, viktigare administrativa rutiner, verksamhetsplaner etc.

Samordning av tekniska frågor inom koncernen skall tillgodoses genom ett tekniskt råd, som består av de tekniska cheferna i vart och ett av tillverkningsbolagen jämte chefen för centrallaboratorierna under ordförandeskap av förste vice verkställande direktören.

Till verkställande ledningens förfogande för samordnande, rådgivande och kontrollerande uppgifter står en stab av fackmän inom tillverkningsteknik, forskning, marknadsföring, materialförvaltning, ekonomi, finans och personaladministration.

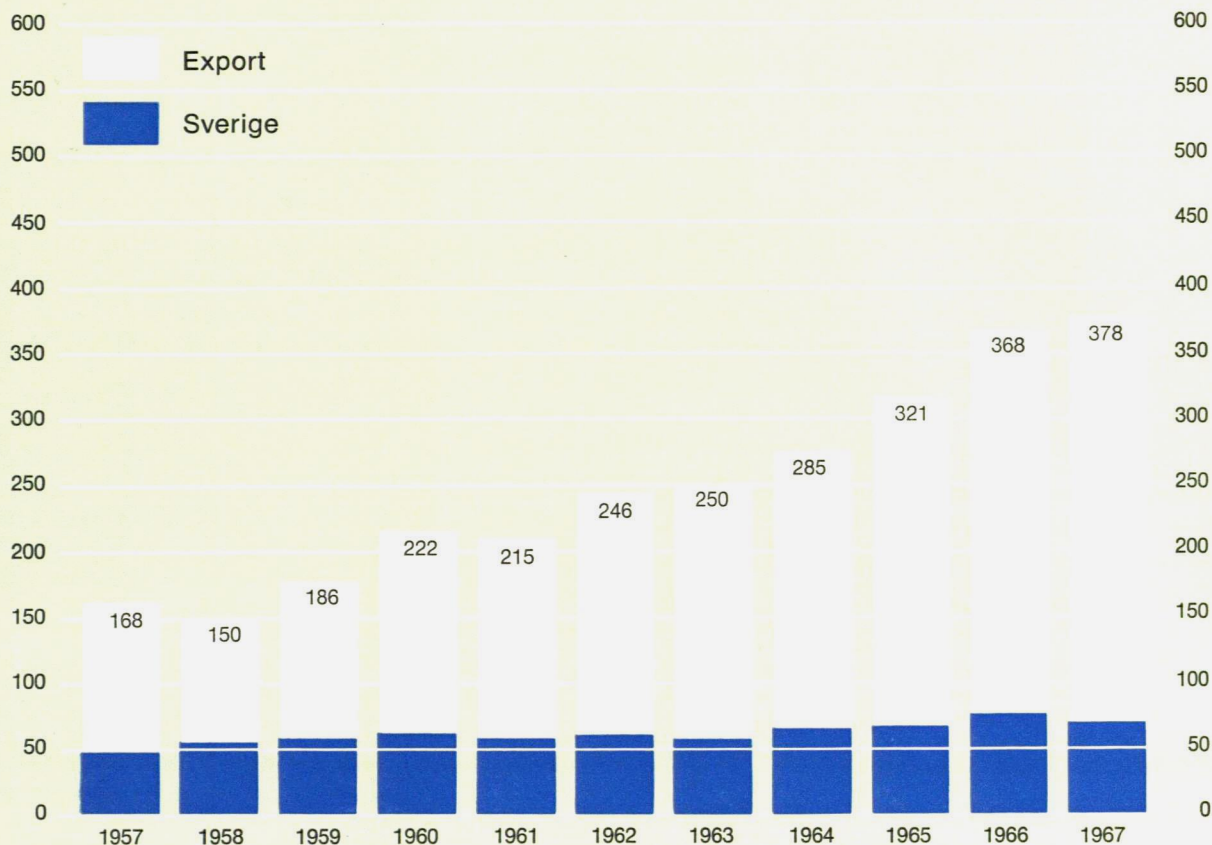
I denna nya organisation kommer tillverkningsbolagen att i fortsättningen sörja för leverans och expedition av sina egna produkter till försäljningsbolagen samt även övertaga faktureringen av dessa leveranser. På grund härav begränsas moderbolagets fakturering till att omfatta leveranser till kunder i öststaterna samt till agenter i sådana länder där bolaget ej är representerat av egna företag. För försäljningen till dessa länder svarar moderbolagets avdelningar för östförsäljning resp. agentförsäljning.

Moderbolaget kommer därutöver att på tillverkningsbolagen fakturera alla de tjänster av skilda slag som dessa bolag tar i anspråk.

Finansieringen av koncernens verksamhet kommer dock liksom tidigare att handläggas av moderbolaget. Vidare

Moderbolagets fakturerade leveranser

Milj. kronor



kommer den vittgående decentraliseringen av bolagets verksamhet, som den nya organisationen innebär, att förenas med en väl utvecklad resultatkontroll.

Finans, investeringar och förvaltning

Den byggnad, inrymmande utställningshall samt demonstrations- och föreläsningssalar, som påbörjades 1966 invigdes i september 1967 tillsammans med de moderna lager- och servicelokaler som fullbordades redan under 1966 för det svenska försäljningsbolagets räkning. Härav förklaras den nedgång i värdet av "Anläggningar under utförande" och uppgång av "Fabriksfastigheter" som redovisas i årets balansräkning.

Planer på ytterligare utvidgningar av anläggningarna i Sickla föreligger för närvarande.

Anskaffningen under året av maskiner och inventarier omfattar i huvudsak inredning och utrustning för den nyuppförda utställningshallen samt maskiner och instrument för centrallaboratorierna.

Efter skiljedomsförfarande har bolaget till en kurs av 200 kr per aktie inlöst samtliga de aktier i Svenska Dia-

mantbergborrnings AB, som innehades av utomstående. Antalet sålunda inlösta aktier var 534.

Under 1967 bildades ett försäljningsbolag i Makati på Filippinerna med ett aktiekapital av 400.000 pesos motsvarande 536.500 kr. Dessa transaktioner svarar tillsammans för den obetydliga ökningen av investeringar redovisade under rubriken "Aktier och andelar i dotterbolag".

I syfte att redovisa inbördes riktigare värden för enskilda aktieposter, som ingår under förenämnda rubrik, har vissa justeringar av aktievärdena ägt rum, dock utan att det sammanlagda bokföringsvärdet förändrats. Kvarstående vinstmedel hos Svenska Diamantbergborrnings AB kommer senare att överföras till moderbolaget och där användas för nedskrivning till pari av moderbolagets motsvarande aktieinvestering.

Styrelsen vid Atlas Copco Airpower N.V., Antwerpen kommer att vid bolagsstämma 1968 föreslå en fondemission om 165 milj. belg. frs jämte en kontantemission om 40 milj., innebärande en höjning av kapitalet till 480 milj. belg. frs.

Bolagets fordringar på koncernbolag visar en uppgång, vilket beror på den ökade faktureringen samt något ökade kredittider.

"Aktier och andelar i andra bolag" visar under året

en ökning med 1,2 milj. kr och omfattar en nyteckning i Monsun-Tison AB med 9.600 aktier till pari, 960.000 kr, teckning av 40 aktier à frs 100 i Maison de Suède i Paris med 5.475 kr samt slutligen köp av 1.135 aktier i S.A. Métallurgique d'Espérance-Longdoz, Belgien, för 203.000 kr.

Liksom tidigare år omfattar det redovisade lagret endast varor under expediering samt konsignationslager i utlandet.

Som framgår av balansräkningen hade investeringsfonden innan årets avsättning om 10,0 milj. minskat från 19,1 till 16,4 milj. kr, genom att bolaget med vederbörande myndigheters tillstånd därav överfört 1.972.500 kr till Sicklaverken AB och 665.160 kr till AB Eccoverken för att av dem utnyttjas för nedskrivning av anskaffade maskiner.

Brandförsäkrings- och taxeringsvärden

Bolagets fabriks- och kontorsbyggnader var vid årskiftet brandförsäkrade för 82,0 milj. kr, bostadsfastigheterna för 5,1 milj. kr samt inventarier och bilar för 15,5 milj. kr. Taxeringsvärdet för fabriks- och kontorsbyggnader var vid samma tidpunkt 53,3 milj. kr och för bostadsfastigheter 2,6 milj. kr.

Antal anställda m m

Enär den industriella rörelsen bedrivs av helägda dotterbolag, finns bland bolagets anställda inga som är verkamma i tillverkningen. De anställdas antal var under året i medeltal 725 mot 730 föregående år.

Till styrelse, verkställande direktör och andra företagsledare har under verksamhetsåret utbetalats 1.569.476 kr och till övriga befattningshavare 29.579.340 kr.

Koncernbalansen

Beträffande den publicerade koncernbalansräkningen kan nämnas att vid omräkning från främmande valutor till svenska kronor har i regel tillämpats den principen att anläggningsmedel av mera varaktig natur omräknats enligt den kurs som gällde för svenska kronor vid tillgångarnas anskaffning, under det att övriga tillgångar omräknats efter de kurser som gällde den 31 december 1967.

För skulder i främmande valuta gäller att dessa omräknats efter gällande kurser den 31 december 1967.

Vinstdisposition

Angående bolagets ställning och resultatet av dess verksamhet i övrigt hänvisas till närslutna balansräkning samt vinst- och förlusträkning.

Som därav framgår kvarstår vinstmedel från föregående år med	Kr	4.954.954
Härtill kommer årets vinst	Kr	20.496.600
Till bolagsstämmans förfogande står sålunda	Kronor	<u>25.451.554</u>

Styrelsen och verkställande direktören föreslår att dessa vinstmedel disponeras på sådant sätt att

till aktieägarna utdelas kr 4:— per aktie	Kr	18.396.000
samt att i ny räkning balanseras	Kr	<u>7.055.554</u>
	Kronor	<u>25.451.554</u>

Årsresultat

I stort sett har rörelsevinsten kunnat upprätthållas, men genom något ökade avskrivningar, ett med ca 2 milj. kr försämrat räntesaldo och något lägre utdelningar från utomstående har vinsten före extraordinära intäkter och kostnader blivit 3,9 milj. kr lägre än föregående år.

Bolagets andel i Svenska Lamco-Syndikatets vinst för 1967 uppgår till i det närmaste 5 milj. kr och redovisas under rubriken "Utdelning från andra än koncernbolag". Bolagets kapitalinsats i syndikatet är praktiskt taget oförändrad.

Från det engelska tillverkningsbolaget har överförts kommissioner och licensavgifter till ett belopp av 11 milj. kr, som tidigare ej varit tillgängligt för inkassering. Detta belopp, som hänför sig till tidigare år, har redovisats under "Övriga intäkter".

I årets vinst- och förlusträkning redovisas särskilt driftsbidrag, som utgått till svenska dotterbolag. Liknande överföringar av mindre omfattning har under tidigare år i redovisningen påverkat rörelsevinsten.

Rörelsevinsten har belastats ATP-premier med 1,9 milj. kr, utbetalda pensioner med 0,7 milj. kr samt avsättning till PRI-stiftelsen med 1,8 milj. kr. Beträffande förvaltningskostnaderna kan nämnas att däri ingår emissionskostnader å 0,8 milj. kr för nytt förlagslån utan motsvarighet i föregående års resultaträkning.

Enligt styrelsens beslut har avsatts 250.000 kr till en stpendiefond för språkstudier till förmån för bolagets anställda. Fonden skall bära verkställande direktörens, Kurt-Allan Belfrage, namn. Beloppet har belastat rörelsen.

Avskrivningar å byggnader och inventarier har skett efter oförändrade grunder.

De svenska bolagens resultat har varit sämre än tidigare år till följd av minskad sysselsättning och ökade kostnader för teknisk forskning och produktutveckling. Beträffande resultatet för hela företagens verksamhet hänvisas till närslutna vinst- och förlusträkning för koncernen, omfattande samtliga däri ingående företag.

Disponibla vinstmedel enligt bifogade koncernbalansräkning uppgår till 136.558.000 kr.

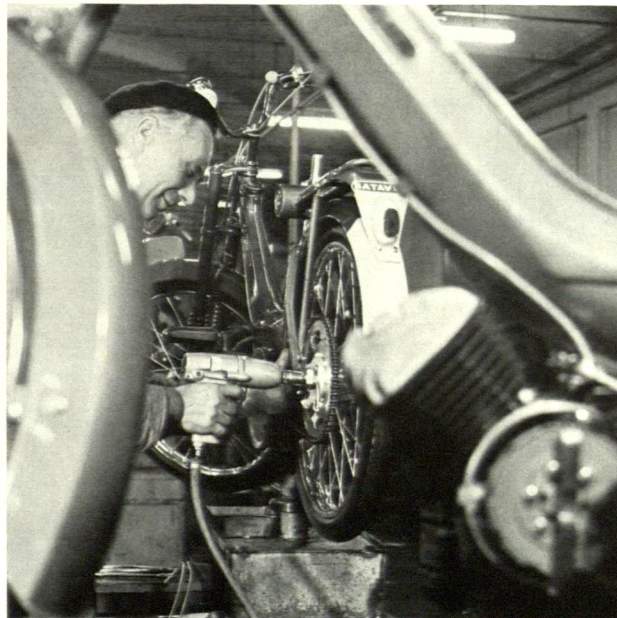


Tryckluft i industrin

Inom industrin är tryckluft en lika naturlig kraftkälla som vid entreprenörarybeten och i gruvor. Ett område, där stora krav ställs på utrustning är flygplansservice, och vid Alitalia i Rom används Atlas Copcos startaggregat för jetmotorer, stationära kompressorer och verktyg.

Två stationära kolvkompressorer och 300 tryckluftverktyg från Atlas Copco spelar en viktig roll i tillverkningen vid den spanska lastbilsfabriken Pegaso. Företaget levererar ca 1.500 fordon per månad.

Atlas Copcos slående mutterdragare ger snabb montering och rätt dragmoment vid sammansättningsbandet i det holländska företaget Batavus N.V. Fabrikens tillverkningsprogram upptar cyklar, mopeder och sjukhusutrustning.



Atlas Copco AB

BALANSRÄKNING PER DEN 31 DECEMBER 1967

	1967	1966
	Kronor	
TILLGÅNGAR		
<i>Anläggningstillgångar</i>		
Fabriksfastigheter	56.237.881	53.792.989
Avgår ackumulerade avskrivningar	15.526.768	14.093.308
	<u>40.711.113</u>	<u>39.699.681</u>
Bostadsfastigheter	3.893.855	3.893.855
Avgår ackumulerade avskrivningar	799.836	759.855
	<u>3.094.019</u>	<u>3.134.000</u>
Maskiner och inventarier	15.890.072	12.909.391
Avgår ackumulerade avskrivningar	10.185.863	7.751.824
	<u>5.704.209</u>	<u>5.157.567</u>
Anläggningar under utförande	456.080	2.092.521
	<u>49.965.421</u>	<u>50.083.769</u>
<i>Aktier, andelar och långfristiga fordringar</i>		
Aktier och andelar i dotterbolag	116.604.501	115.961.201
Aktier och andelar i andra bolag	12.662.846	11.494.371
Forordningar hos Sicklaverken AB efter avdrag av skuld enligt kommissionärsavtal	17.395.199	34.732.851
Forordningar hos övriga dotterbolag	33.867.555	17.441.618
Forordningar och förlagsbevis hos andra bolag	49.280.423	49.100.751
Sveriges Riksbank: Spärrkonto	8.280.000	460.000
	<u>238.090.524</u>	<u>229.190.792</u>
<i>Omsättningstillgångar</i>		
Varulager	9.620.128	14.658.750
Kortfristiga fordringar hos dotterbolag	27.585.117	6.999.690
Kundfordringar	15.185.470	16.486.096
Övriga fordringar	6.319.457	5.372.829
Accepterade växlar	29.344.784	18.748.050
Kassa och banktillgodohavanden	31.979.128	6.885.116
	<u>120.034.084</u>	<u>69.150.531</u>
<i>Ställda pantar</i>		
	1967	1966
Fastighetsinteckningar	21.448.000	21.448.000
Övriga pantar	13.294.477	6.216.502
	Kronor	
	<u>408.090.029</u>	<u>348.425.092</u>

	1967	1966
	Kronor	
SKULDER		
<i>Eget kapital</i>		
Aktiekapital	114.975.000	114.975.000
Reservfond	67.657.500	67.657.500
	<u>182.632.500</u>	<u>182.632.500</u>
Vinstmedel		
Vinst enligt föregående balansräkning	23.350.954	19.882.008
Avgår utdelning	18.396.000	17.246.250
	4.954.954	2.635.758
Årets vinst	20.496.600	20.715.196
	<u>25.451.554</u>	<u>23.350.954</u>
	<u>208.084.054</u>	<u>205.983.454</u>
<i>Delcrederereserv</i>	10.000.000	10.000.000
	<u>10.000.000</u>	<u>10.000.000</u>
<i>Investeringsfond för rörelse</i>	26.440.477	19.078.137
	<u>26.440.477</u>	<u>19.078.137</u>
<i>Långfristiga skulder</i>		
4 3/4 % Obligationslån av år 1963	12.440.000	13.000.000
5 1/2 % Förlagslån av år 1963	18.770.000	20.150.000
7 1/2 % Förlagslån av år 1967	33.660.000	—
Atlas Copco AB:s Pensionsstiftelse	6.978.164	7.994.795
Atlas Copco AB:s PRI-stiftelse	11.616.880	9.830.387
Inteckningslån	1.380.455	1.396.788
Reverslån	3.439.872	3.169.593
	<u>88.285.371</u>	<u>55.541.563</u>
<i>Kortfristiga skulder</i>		
Leverantörsskulder	9.507.014	8.288.062
Växelskulder	23.393.455	19.914.432
Förskott från kunder	72.245	2.972.309
Skulder till dotterbolag	14.288.815	13.819.313
Skulder till övriga	12.700.889	9.411.848
Anställdas preliminärskatt	1.676.709	1.575.974
1968 års amortering å obligations- och förlagslån	3.280.000	1.840.000
Bankskulder	10.361.000	—
	<u>75.280.127</u>	<u>57.821.938</u>
<i>Ansvarsförbindelser</i>		
	1967	1966
Garantiåtaganden	95.475.826	74.629.440
Diskonterade växlar	3.637.486	17.807.297
	<u>99.113.312</u>	<u>92.436.737</u>
	<u>408.090.029</u>	<u>348.425.092</u>

Härutöver deltagande som bolagsman i The Swedish Lamco Syndicate, Trafik AB Grängesberg-Oxelösund & Co. i en av Syndikatet utställd garanti på \$ 15.000.000. Atlas Copco AB:s andel härav är enligt handelsbolagsavtalet \$ 3.214.285:71.

Atlas Copco AB

VINST- OCH FÖRLUSTRÄKNING FÖR ÅR 1967

	1967	1966
	Kronor	
<i>Fakturering</i>	378.275.578	367.968.700
<i>Intäkter från koncernbolag</i>		
Provisioner, licenser och royalties	15.557.485	15.172.580
Räntor (efter avdrag för kostnadsräntor Kr 200.943 resp. 97.622)	3.650.661	2.713.022
Utdelningar	8.762.818	8.320.911
<i>Licensintäkter från övriga</i>	2.700.566	—
Rörelseintäkter	<u>408.947.108</u>	<u>394.175.213</u>
<i>Sålda varors kostnad samt kostnader för teknisk utveckling, försäljning, administration m m</i> (varav förvaltningskostnader Kr 13.916.846 resp. 12.213.102)	— 353.773.764	— 337.838.464
Rörelsevinst	<u>55.173.344</u>	<u>56.336.749</u>
<i>Avskrivningar</i>		
Byggnader	1.541.336	1.482.146
Maskiner och inventarier	2.460.858	2.215.732
	<u>— 4.002.194</u>	<u>— 3.697.878</u>
<i>Finansiella kostnader och intäkter</i>		
Räntor till andra än koncernbolag	— 11.748.918	— 8.736.445
Räntor från andra än koncernbolag	+ 2.272.011	+ 1.428.679
Utdelning från andra än koncernbolag	+ 4.985.507	+ 5.254.091
	<u>— 4.491.400</u>	<u>— 2.053.675</u>
Kvarstår	<u>46.679.750</u>	<u>50.585.196</u>
<i>Övriga intäkter</i>		
Provisioner m m från koncernbolag hänförliga till tidigare år	11.030.350	—
Gottgörelse från Atlas Copco AB:s Pensionsstiftelse	1.786.500	—
	<u>+ 12.816.850</u>	<u>—</u>
Vinst före avsättningar och skatter	59.496.600	50.585.196
<i>Avsättningar</i>		
Driftsbidrag till svenska koncernbolag	— 16.500.000	— 3.300.000
Investeringsfond	— 10.000.000	— 17.000.000
Varulagerreserv	— 3.400.000	— 2.000.000
<i>Vinst före skatter</i>	29.596.600	28.285.196
<i>Skatter</i>	— 9.100.000	— 7.570.000
Nettovinst	<u>20.496.600</u>	<u>20.715.196</u>

Nacka den 23 februari 1968

M. Wallenberg

Ove Borlind
Sture Ekefalk

H. N. Sporborg

Marc Wallenberg Jr

K-A Belfrage

Verkst. dir.

Under hänvisning till revisionsberättelsen intygas, att förestående Balans- samt Vinst- och Förlusträkningar överensstämmer med räkenskaperna.

Ebbe Rybeck
Aukt. revisor

Wilhelm Moberg

Förteckning över aktier och andelar per den 31 december 1967

Aktier och andelar i dotterbolag

200.000 aktier	à kr 100 i Sicklaverken AB	Nacka	20.000.000
10.000 aktier	à kr 100 i Atlas Copco Svenska Försäljnings AB	Nacka	1.000.000
2.000 aktier	à kr 100 i AB Sicklahus	Nacka	200.000
112.500 aktier	à kr 100 i Svenska Diamantbergborrnings AB	Stockholm	20.604.484
50.000 aktier	à kr 100 i Injector Company AB	Stockholm	5.000.000
20.000 aktier	à kr 100 i AB Eccoverken	Skara	2.000.000
16.000 aktier	à kr 250 i AB Avos	Örebro	4.000.000
54.500 aktier	à BFRs 5.000 i Arpic Engineering NV	Antwerpen	28.500.000
29.994 aktier	à BFRs 1.000 i Atlas Copco Belgium SA	Overijse	3.000.000
199.998 aktier	à £1 i Atlas Copco (Manufacturing) Ltd	Hemel Hempstead	2.000.000
399.997 aktier	à £1 i Atlas Copco (Great Britain) Ltd	Hemel Hempstead	4.000.000
17.241 aktier	à Frs 440 i Atlas Copco France SA	Franconville	5.000.000
1.500 aktier	à Hfl 1.000 i Atlas Copco Holland NV	Rotterdam	1.500.000
89.998 aktier	à Lire 10.000 i Atlas Copco Italia SpA	Milano	6.000.000
398 aktier	à Nkr 10.000 i Atlas Copco A/S	Oslo	2.000.000
78.500 aktier	à Ptas 500 i Atlas Copco SAE	Madrid	2.800.000
1.400 aktier	(utan parivärde) i Atlas Copco Inc.	Hackensack	5.000.000
650.640 aktier	à R 0,5 i Delfos & Atlas Copco (Pty) Ltd	Benoni	3.000.000
1.655 aktier	à Rs 1.000 i Atlas Copco (India) Private Ltd	Bombay	1.000.000
2.997 aktier	à Dkr 1.000 i Atlas Copco A/S	Köpenhamn	1
400 aktier	à Dkr 1.000 i Maskinfabriken Pluto A/S	Saebø	1
50.000 aktier	à NMk 10 i OY Atlas Copco AB	Helsingfors	1
640 andelar	à Drs 10.000 i Atlas Copco Greece Ltd	Aten	1
12 aktier	à Nkr 1.000 i Atlas Copco Utleie A/S	Oslo	1
4.970 andelar	à Esc. 1.000 i Sociedade Atlas Copco de Portugal Lda	Lissabon	1
95 aktier	à Ptas 10.000 i Atlas Copco Industrial SA	Madrid	1
1.140 aktier	à T£500 i Atlas Copco Ticaret ve Sanayi TAS	Istanbul	1
2.239 andelar	à DM 1.000 i Atlas Copco Deutschland GmbH	Essen	1
250 andelar	à DM 1.000 i Aircom Maschinenfabrik GmbH	Bremen	1
6.990 andelar	à ÖS 1.000 i Atlas Copco GmbH	Wien	1
4.259.994 aktier	à NC 1 i Atlas Copco Industrial Paulista SA	São Paulo	1
1.300.000 aktier	à Esc. 1 i Atlas Copco Chilena SAC	Santiago de Chile	1
190 andelar	à Pesos 100 i Atlas Copco Colombiana Ltda	Bogotá	1
994 andelar	à Zaire 1 i Atlas Copco Congo SCRL	Lubumbashi	1
940 aktier	à Dirh. 800 i Atlas Copco Maroc SA	Casablanca	1
399.500 aktier	à Pesos 100 i Atlas Copco (Philippines) Inc.	Makati, Rizal	1

Aktier och andelar i andra bolag

4.000 aktier	à kr 100 i Atlas Copco Finans AB	Stockholm	406.370
6/28 av andelskapitalet	å kr 2.100.000 i The Swedish Lamco Syndicate, Trafik AB Grängesberg-Oxelösund & Co	Stockholm	450.000
33.600 aktier	à kr 100 i Monsun-Tison AB	Stockholm	10.320.000
6 aktier	à kr 1.000 i AB Stadsfastigheter	Stockholm	6.000
7.050 aktier	à kr 100 i Svensk Interkontinental Lufttrafik AB	Stockholm	705.000
40 aktier	à kr 100 i AB Byggnadsgaranti	Stockholm	4.000
4 aktier	à kr 500 i Tekniska Röntgencentralen AB	Stockholm	1
1.135 aktier	(utan parivärde) i SA Métallurgique d'Espérance- Longdoz	Liège	203.000
10 aktier	à US\$ 10.000 i Adela Investment Company SA	Luxemburg	513.000
40 aktier	à Frs 100 i La Maison de Suède	Paris	5.475
75 aktier	à Ptas 5.000 i Casa de Suecia SA	Madrid	50.000
		Kronor	<u>116.604.501</u>
		Kronor	<u>12.662.846</u>

Atlas Copco Koncernen

BALANSRÄKNING PER DEN 31 DECEMBER 1967

	1967	1966
	1.000-tal kronor	
TILLGÅNGAR		
<i>Anläggningstillgångar</i>		
Fastigheter	162.949	141.068
Maskiner och inventarier	66.218	61.616
Aktier och obligationer m m	13.681	12.571
Övriga investeringar	49.317	49.101
Spärrade banktillgodohavanden	10.810	2.530
	<u>302.975</u>	<u>266.886</u>
<i>Omsättningstillgångar</i>		
Varulager och pågående arbeten	339.350	346.369
Kundfordringar och övriga fordringar	276.682	247.691
Accepterade växlar	63.306	49.388
Kassa och banktillgodohavanden	66.348	44.499
	<u>745.686</u>	<u>687.947</u>
	Tkr <u>1.048.661</u>	<u>954.833</u>
SKULDER		
<i>Eget kapital</i>		
Aktiekapital	114.975	114.975
Bundna vinstmedel	146.412	130.988
Disponibla vinstmedel	95.108	87.488
Årsvinst	41.450	56.104
	<u>397.945</u>	<u>389.555</u>
<i>Delcreditereserv</i>	29.000	29.000
<i>Investeringsfonder</i>	34.853	24.790
<i>Minoritetsintressen</i>	8.491	1.645
<i>Långfristiga skulder</i>		
Obligations- och förlagslån	64.870	33.150
Intecknings- och reverslån	50.549	49.146
Pensionsstiftelser och personalfonder	47.976	47.032
	<u>163.395</u>	<u>129.328</u>
<i>Kortfristiga skulder</i>		
Leverantörsskulder m m	148.777	132.674
Växelskulder	116.855	126.665
Förskott från kunder	1.251	5.803
Skatteskulder	26.977	22.987
Bankskulder	121.117	92.386
	<u>414.977</u>	<u>380.515</u>
	1967	1966
<i>Ställda pantar</i>	137.852	96.050
<i>Ansvarsförbindelser</i>		
Diskonterade växlar	44.517	35.664
Övriga ansvarsförbindelser	35.739	23.005
Se i övrigt moderbolagets balansräkning.		
	Tkr <u>1.048.661</u>	<u>954.833</u>

Anm.: Som bundna vinstmedel redovisas koncernens lagbundna reserver samt vinstmedel bundna i dotterbolagens aktiekapital.
Förändringar mellan åren i vinstmedel härrör från utdelningar, växelkursförändringar och förskjutningar i minoritetsintressen.

Atlas Copco Koncernen

VINST- OCH FÖRLUSTRÄKNING FÖR ÅR 1967

	1967	1966
	1.000-tal kronor	
<i>Fakturering</i>	1.058.236	994.866
<i>Sålda varors kostnad samt kostnader för teknisk utveckling, försäljning, administration m m</i>	- 929.195	- 844.476
Rörelsevinst	<u>129.041</u>	<u>150.390</u>
<i>Avskrivningar</i>		
Byggnader	5.226	4.149
Maskiner och inventarier	21.339	19.619
	<u>- 26.565</u>	<u>- 23.768</u>
<i>Finansiella kostnader och intäkter</i>		
Räntor till andra än koncernbolag	- 27.310	- 21.402
Räntor från andra än koncernbolag	+ 5.633	+ 3.997
Utdelning från andra än koncernbolag	+ 4.990	+ 5.259
	<u>- 16.687</u>	<u>- 12.146</u>
<i>Övriga intäkter</i>		
Gottgörelse från pensionsstiftelser	+ 2.052	+ 747
Vinst före avsättningar och skatt	<u>87.841</u>	<u>115.223</u>
<i>Avsättningar</i>		
Investeringsfonder	- 10.030	- 18.000
Vinstdispositioner genomförda av dotterbolag efter upprättandet av 1966 års koncernbalans	—	- 3.887
<i>Vinst före skatt</i>	77.811	93.336
<i>Skatter</i>	- 36.361	- 37.232
Nettovinst	<u>41.450</u>	<u>56.104</u>

Nacka den 21 mars 1968

K-A Belfrage

Verkst. dir.

Företedd vid revisionen den 22 mars 1968

Ebbe Rybeck

Aukt. revisor

Wilhelm Moberg

Revisions- berättelse

I egenskap av revisorer i ATLAS COPCO AKTIEBOLAG får vi avgiva följande revisionsberättelse för år 1967.

Vi har granskat årsredovisningen, tagit del av räkenskaper, protokoll och andra handlingar, som lämnar upplysning om bolagets ekonomi och förvaltning, samt vidtagit de övriga granskningsåtgärder, vi ansett erforderliga.

Räkenskaperna har genom stickprov siffergranskats av Bohlins Revisionsbyrå Aktiebolag.

Aktiebolagslagens föreskrifter angående redovisning av aktieinnehav och koncernförhållanden har fullgjorts.

Under revisionen har icke framkommit anledning till anmärkning beträffande redovisningshandlingarna, bokföringen, inventeringen av tillgångarna eller förvaltningen i övrigt.

Styrelsen och verkställande direktören föreslår, att årets vinst, 20.496.600 kronor, jämte från föregående år kvarstående vinstmedel, 4.954.954 kronor, tillhopa 25.451.554 kronor, disponeras sålunda:

Till aktieägarna utdelas	18.396.000
Såsom disponibla vinstmedel kvarstår	7.055.554
	<hr/>
	Kronor 25.451.554

Detta förslag strider icke mot aktiebolagslagens bestämmelser angående fondavsättning eller mot god affärssed.

Vi tillstyrker,

att den i årsredovisningen intagna, av oss påtecknade balansräkningen per 31/12 1967 fastställs,

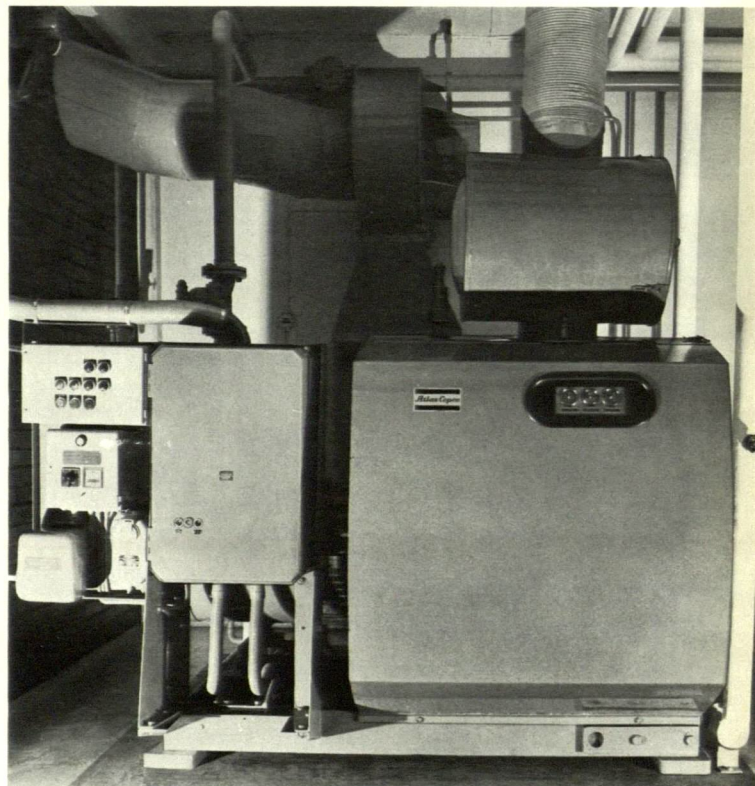
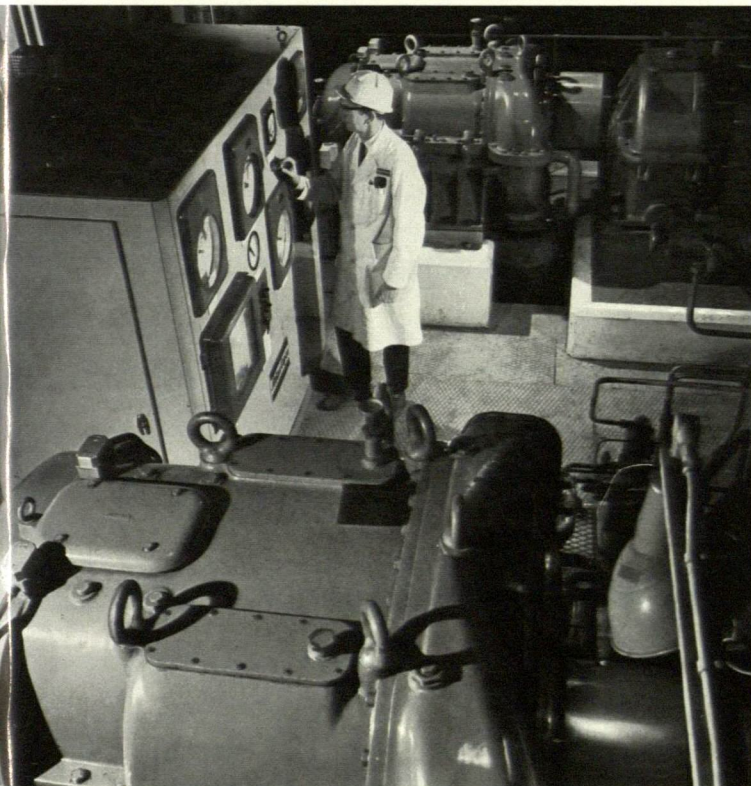
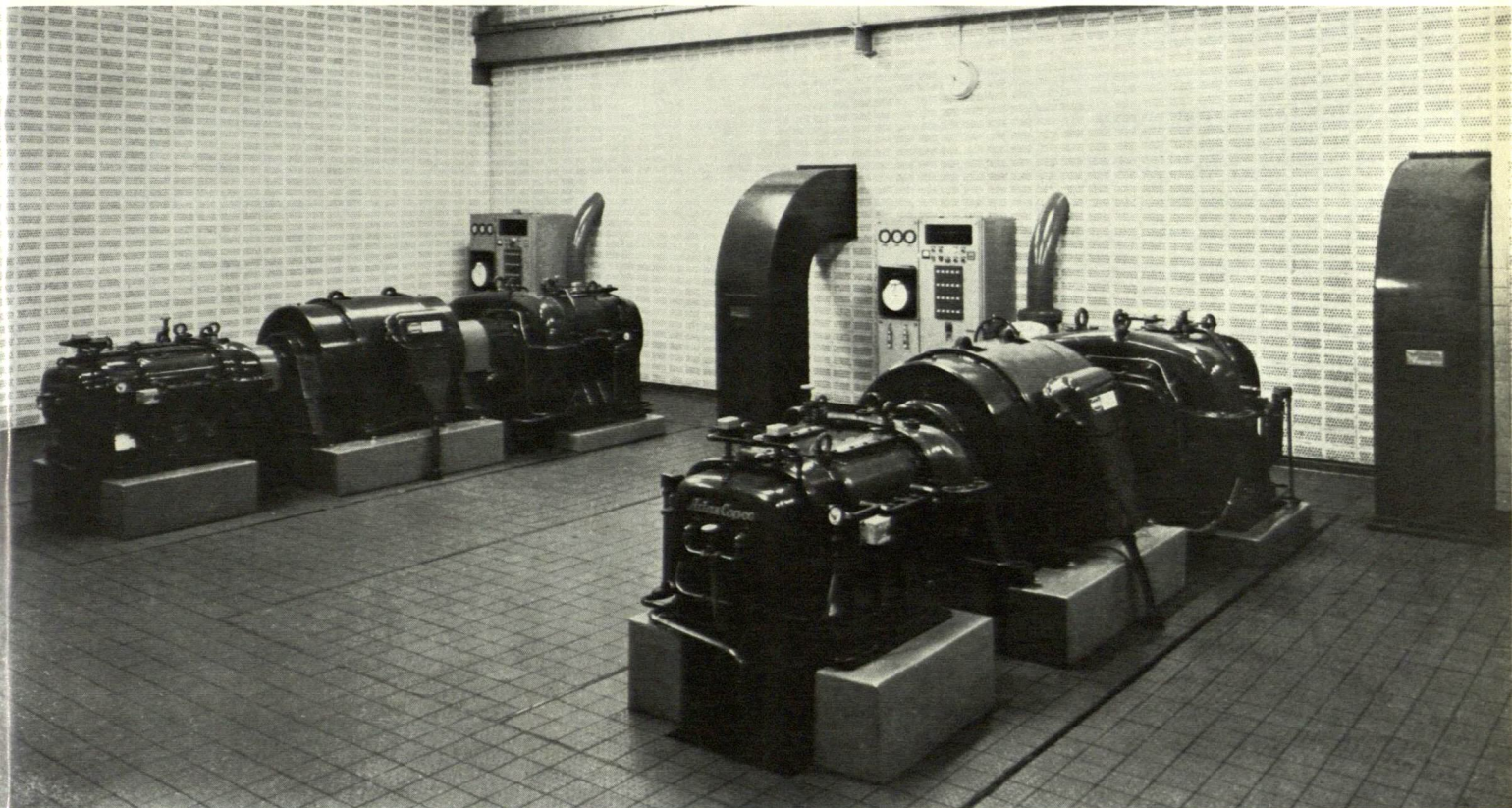
att vinsten disponeras i enlighet med ovannämnda förslag samt

att styrelsens ledamöter och verkställande direktören beviljas ansvarsfrihet för den tid, årsredovisningen omfattar.

Nacka den 22 mars 1968

Ebbe Rybeck
Aukt. revisor

Wilhelm Moberg



Två Atlas Copco skruvkompressorer typ UR4 vid General Motors-Holden i Melbourne (övre bilden). Anläggningen, som har en kapacitet av 316 m³ luft per minut, skall under 1968 byggas ut med ytterligare en enhet. Bilden till vänster visar Atlas Copcos skruvkompressoranläggning vid British Titan Products i England. De två kom-

pressorerna, som tillsammans ger 265 m³ luft per minut, utnyttjas i tillverkningen av färgpigment. En uppmärksam nyhet från Atlas Copco är ZR4, en vibrationsfri och mycket tystgående skruvkompressor som ger helt oljefri luft. Bilden till höger visar en ZR4 installerad vid Tetrapak i Lund.

Atlas Copco AB med svenska dotterbolag*

BALANSRÄKNING PER DEN 31 DECEMBER 1967

TILLGÅNGAR		1.000-tal kronor
<i>Anläggningstillgångar</i>		
Fastigheter		83.054
Maskiner och inventarier		28.325
Aktier i ej konsoliderade koncernbolag		73.025
Aktier och obligationer m m		12.663
Övriga investeringar		49.280
Spärrade banktillgodohavanden		10.810
		<u>257.157</u>
<i>Omsättningstillgångar</i>		
Varulager och pågående arbeten		108.424
Fordringar hos ej konsoliderade koncernbolag		39.237
Kundfordringar och övriga fordringar		67.087
Accepterade växlar		29.546
Kassa och banktillgodohavanden		42.057
		<u>286.351</u>
	Tkr	<u>543.508</u>
SKULDER		
<i>Eget kapital</i>		
Aktiekapital		114.975
Bundna vinstmedel		73.826
Disponibla vinstmedel		18.222
Årsvinst		23.284
		<u>230.307</u>
<i>Delcreditereserv</i>		10.000
<i>Investeringsfonder</i>		<u>34.149</u>
<i>Långfristiga skulder</i>		
Obligations- och förlagslån		64.870
Intecknings- och reverslån		24.958
Pensionsstiftelser och personalfonder		46.441
		<u>136.269</u>
<i>Kortfristiga skulder</i>		
Skulder till ej konsoliderade koncernbolag		11.680
Leverantörsskulder m m		64.716
Växelskulder		40.202
Förskott från kunder		778
Skatteskulder		4.841
Bankskulder		10.566
		<u>132.783</u>
<i>Ställda panter</i>	73.659	
<i>Ansvarsförbindelser</i>		
Diskonterade växlar	4.048	
Övriga ansvarsförbindelser	89.356	
Se i övrigt moderbolagets balansräkning.		
	Tkr	<u>543.508</u>

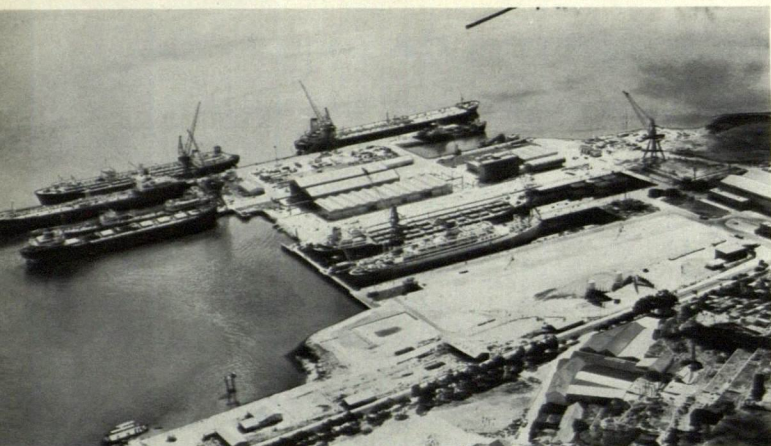
Atlas Copco AB med svenska dotterbolag*

VINST- OCH FÖRLUSTRÄKNING FÖR ÅR 1967

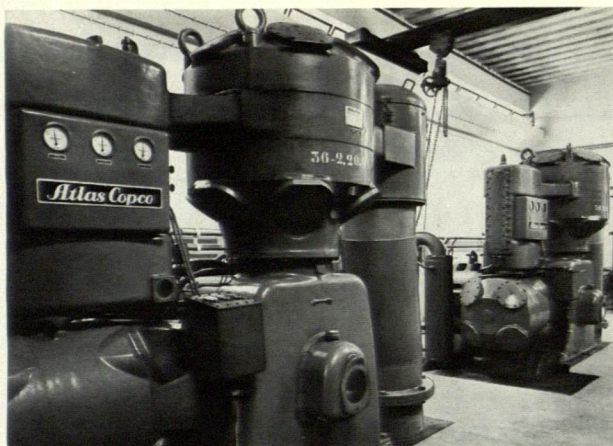
1.000-tal kronor

<i>Fakturering</i>	474.143
<i>Sålda varors kostnad samt kostnader för teknisk utveckling, försäljning, administration m m</i>	— 423.402
Rörelsevinst	<u>50.741</u>
 <i>Avskrivningar</i>	
Byggnader	2.505
Maskiner och inventarier	11.453
	<u>— 13.958</u>
 <i>Finansiella kostnader och intäkter</i>	
Räntor till ej konsoliderade koncernbolag	— 201
Räntor till andra än koncernbolag	— 13.539
Räntor från ej konsoliderade koncernbolag	+ 744
Räntor från andra än koncernbolag	+ 2.737
Utdelning från ej konsoliderade koncernbolag	+ 6.448
Utdelning från andra än koncernbolag	+ 4.986
	<u>+ 1.175</u>
Kvarstår	<u>37.958</u>
 <i>Övriga intäkter</i>	
Provisioner m m från koncernbolag hänförliga till tidigare år	+ 11.030
Gottgörelse från pensionsstiftelser	+ 2.052
	<u>+ 13.082</u>
Vinst före avsättningar och skatt	51.040
 <i>Avsättningar</i>	
Investeringsfond	— 10.000
Varulagerreserv	— 2.593
	<u>— 12.593</u>
<i>Vinst före skatt</i>	38.447
<i>Skatter</i>	— 15.163
	<u>— 15.163</u>
Nettovinst	<u>23.284</u>

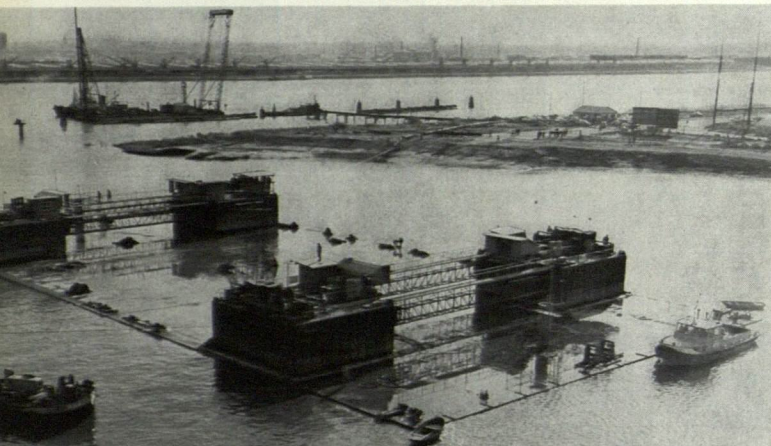
* Atlas Copco Svenska Försäljnings AB, AB Avos, AB Eccoverken, Injector Co. AB, AB Sicklahus, Sicklaverken AB samt Svenska Diamantbergborrnings AB.



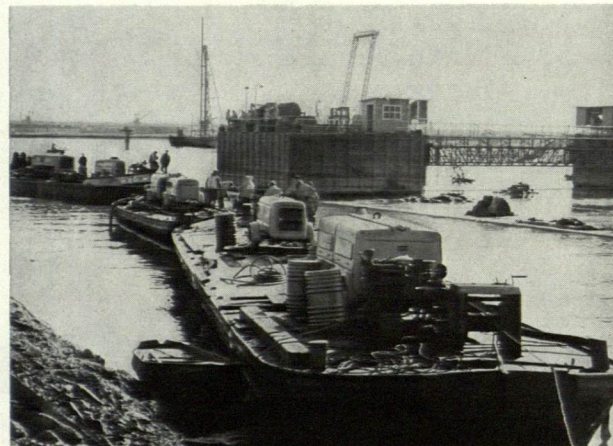
Portugals storvarv Lisnave vid Lissabons hamninlopp ...



... Atlas Copco-kompressorer förser varvet med tryckluft



Europaväg 3 skall i Belgien gå under floden Schelde ...



... sex transportabla kompressorer används i projektet



Jylländska landfästet till den nya bron över Lilla Bält ...



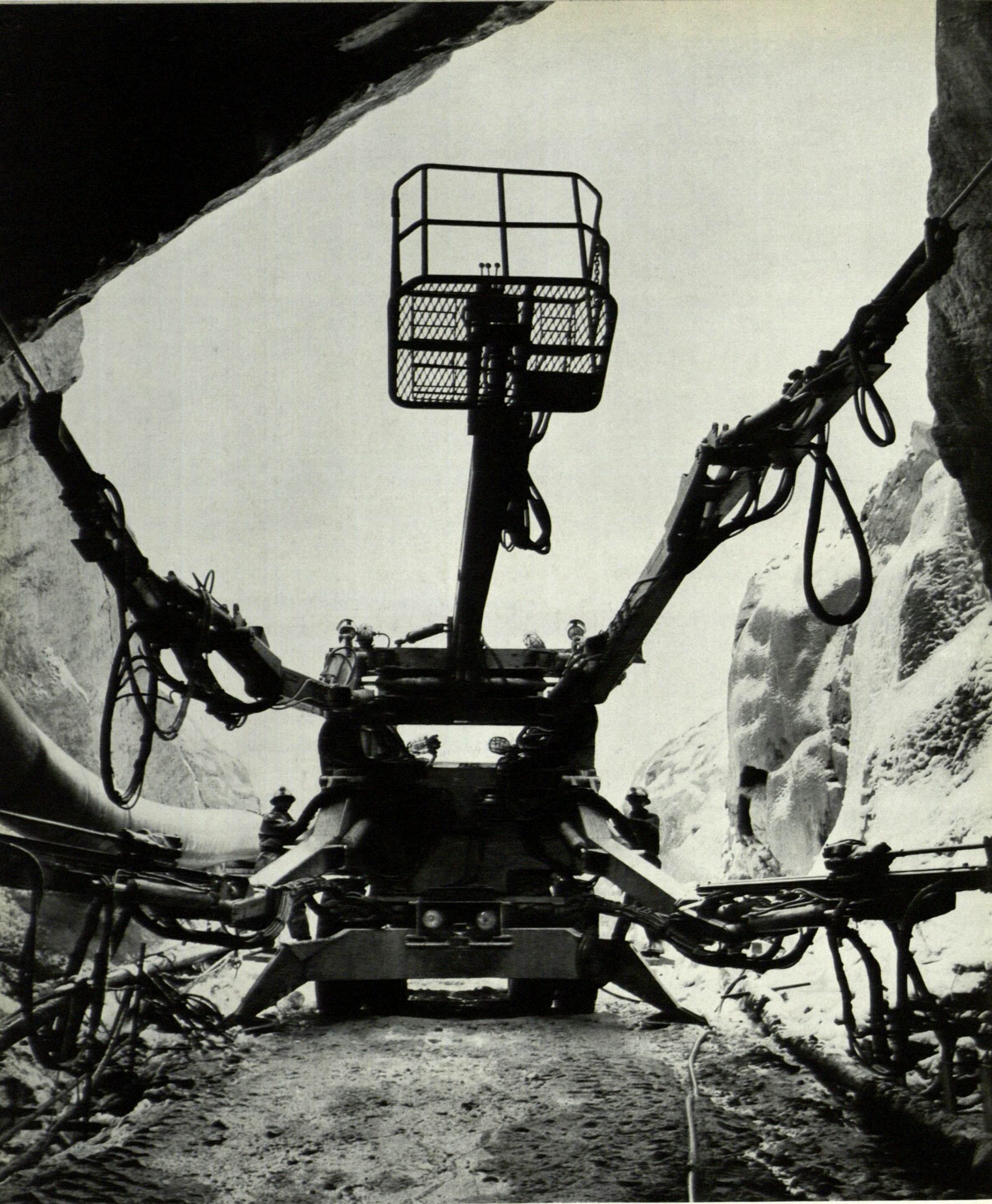
... Copco-verktyg spelar en framträdande roll i arbetet

Tryckluft vid anläggningsarbeten

Vid anläggningsarbeten kompletteras entreprenörutrustning ofta av kompressorer och verktyg avsedda för industrin. Detta skedde t. ex. vid Lisnave-varvets senaste utbyggnad Margueira, som har en dockningskapacitet av 300.000 ton. För driften vid varvet används elva kompressorer och 1.500 tryckluftverktyg från Atlas Copco. I Belgien utnyttjades kompressorer för att lyfta en tunneldel om 45.000 ton, vilken vid täthetsprov sugits fast i

Scheldes dyiga botten. För arbetet med tunneln under floden används också tryckluftverktyg och sandblåstringsutrustning från Atlas Copco. Vid byggandet av den imponerande, kilometerlånga bron över Lilla Bält arbetar man med både industri- och entreprenörverktyg. Färgbilden visar rostskyddsmålning med Atlas Copcos högtrycksaggregat vid ett av de betongankare där bärkablarna för den 933 meter långa Älvsborgsbron är fästa.





Atlas Copcos hydraulborrapparat Promec — T203 vid ett kraftverksbygge i Rendalen, Norge. Apparatet betjänas av två män och driver en tunnel på 43 m² med en indrift av upp till 98,5 meter per vecka.

Atlas Copco tryckluft över hela världen

NORDAMERIKA

Kanada: Atlas Copco Canada Ltd., Dorval, P.Q.
Mexiko: Atlas Copco Mexicana S.A. de C.V., México, D.F.
USA: Atlas Copco, Inc., Hackensack, N. J.

MELLANAMERIKA

Barbados, Windward- och Leewardöarna: USI West Indies Ltd., Bridgetown
Costa Rica: El Gallito Comercial Ltda., San José
El Salvador: Comercial Keilhauer, S.A., San Salvador
Guatemala: Felix Montes y Cía. Ltda., Guatemala City
Haiti: European Motors S.A., Port-Au-Prince
Jamaica: Jamaica Tractor & Equipment Co., Kingston
Nederländska Västindien: Próspero Baiz & Co. Inc., Curaçao
Panama: Cardoze & Lindo S.A., Panamá
Trinidad och Tobago: Sandbach Trinidad Ltd., Port-of-Spain

SYDAMERIKA

Argentina: Atlas Copco Argentina SAIC, Buenos Aires
Bolivia: Johansson & Cía. S.A., La Paz
Brasilien: Atlas Copco Brasileira S.A., São Paulo
Brasilien: Atlas Copco Industrial Paulista S.A., São Paulo
Chile: Atlas Copco Chilena S.A.C., Santiago de Chile
Colombia: Atlas Copco Colombiana Ltda., Bogotá
Colombia: Bogotadistriktet: L. y. R. Peláez & Vélez Angel Ltda., Bogotá
Colombia: Medellindistriktet: L. y. R. Peláez Ltda., Medellín
Colombia: Barranquilladistriktet: General Sales Corporation Ltda., Barranquilla
Colombia: Calidistriktet: General Sales Corporation Ltda., Cali
Ecuador: Ivan Bohman & Co., Guayaquil
Guayana: Wieting & Richter Ltd., Georgetown
Peru: Atlas Copco Peruana S.A., Lima
Surinam: N.V. Ingenieursbureau H.N. van Dijk, Paramaribo
Uruguay: Regusci y Voulminot Ingenieros S.A., Montevideo

EUROPA

Belgien: Atlas Copco Belgium S.A., Overijse
Belgien: Arpic Engineering N.V., Antwerpen
Cypern: Atlas Copco (Cyprus) Ltd., Nicosia
Danmark: Atlas Copco A/S, København
Finland: OY Atlas Copco AB, Helsingfors
Finland: OY Julius Tallberg AB, Helsingfors
Frankrike: Atlas Copco France S.A., Franconville
Grekland: Atlas Copco Greece Ltd., Aten
Holland: Atlas Copco Holland N.V., Rotterdam
Irland: Atlas Copco (Ireland) Ltd., Dublin
Island: Landssmidjan, The Government Engineering Works, Reykjavik
Italien: Atlas Copco Italia S.p.A., Milano
Jugoslavien: Univerzal, Belgrad
Luxemburg: Atlas Copco Belgium S.A., Luxemburg
Norge: Atlas Copco A/S, Oslo
Portugal: Soc. Atlas Copco de Portugal, Lda., Lissabon
Schweiz: Notz & Co. A.G., Biel
Spanien: Atlas Copco S.A.E., Madrid
Storbritannien: Atlas Copco (Great Britain) Ltd., Hemel Hempstead
Storbritannien: Atlas Copco (Manufacturing) Ltd., Hemel Hempstead
Sverige: Atlas Copco AB, Stockholm
Sverige: Atlas Copco Svenska Försäljnings AB, Stockholm
Sverige: Sicklaverken AB, Stockholm
Sverige: AB Avos, Örebro
Sverige: AB Eccoverken, Skara
Sverige: Injector Company AB, Stockholm
Sverige: Svenska Diamantbergborrnings AB, Stockholm
Turkiet: Atlas Copco Ticaret ve Sanayi T.A.S., Istanbul
Tyskland: Atlas Copco Deutschland G.m.b.H., Essen-Kupferdreh
Österrike: Atlas Copco Ges.m.b.H., Wien

AFRIKA

Algeriet: Atlas Copco S.A., Alger
Angola: Blackwood Hodge (Angola) Lda., Luanda

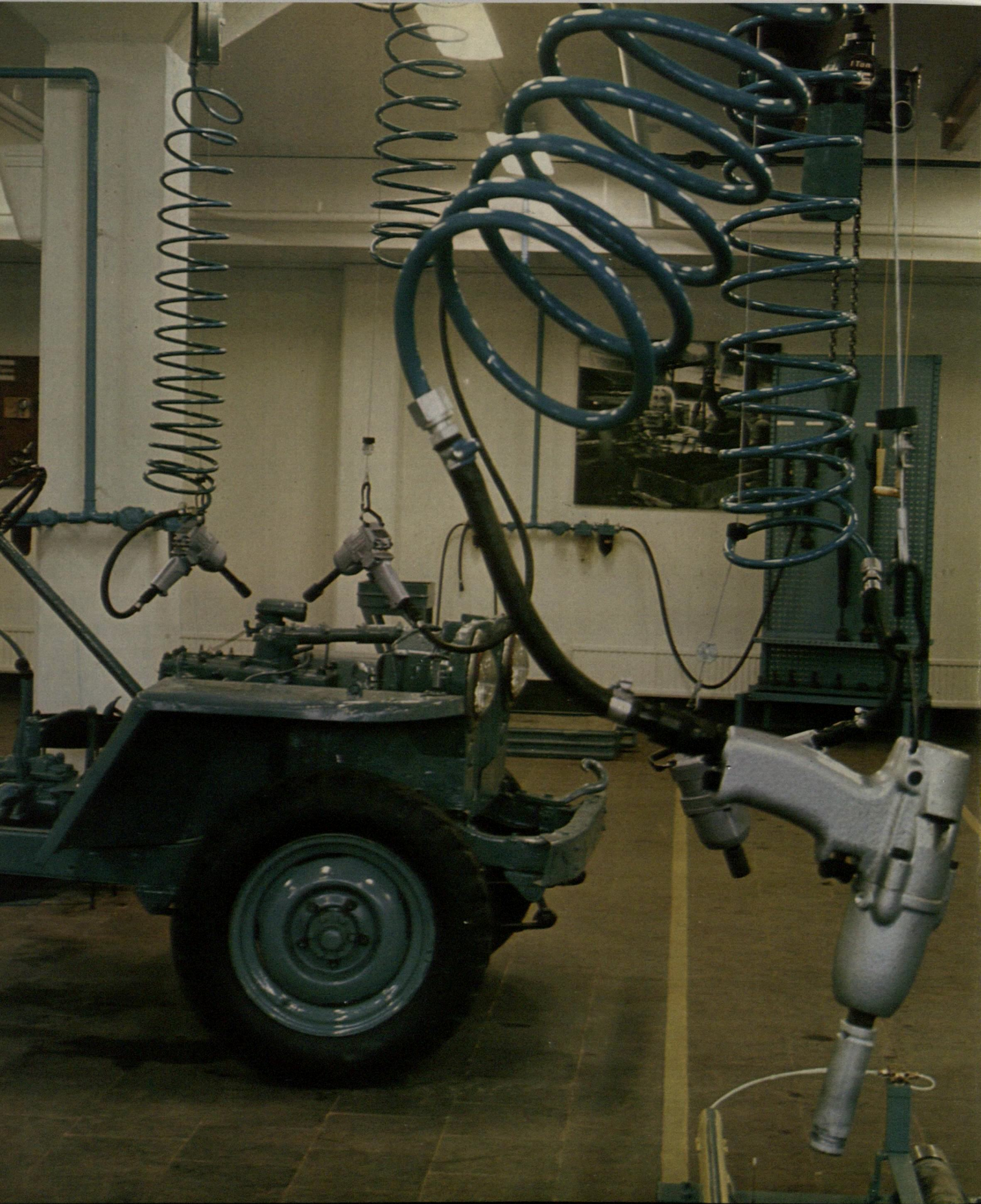
Egypten: Swedish Industries Information Office, Kairo
Elfenbenskusten: Société d'Équipement pour l'Afrique Côte d'Ivoire, Abidjan
Etiopien, Eritrea: Seferian & Co. (Ethiopia) Ltd., Addis Ababa
Gabon: Société d'Équipement pour l'Afrique Gabon, Libreville
Ghana: R.T. Briscoe (Ghana) Ltd., Accra
Guinea: Société Guineenne d'Équipement, Conakry
Kamerun: Société d'Équipement pour l'Afrique Cameroun, Douala
Kenya, Tanzania, Uganda: Craelius East African Drilling Co. Ltd., Nairobi
Komorerne: se Madagaskar
Kongo-Kinsbasa: Atlas Copco Congo S.C.R.L., Lubumbashi
Kongo-Brazzaville: Société d'Équipement pour l'Afrique Congo, Brazzaville
Liberia: Liberia Tractor & Equipment Company, Monrovia
Libyen: Automotive and Engineering Co., Tripolis
Madagaskar, Komorerne: Société Industrielle & Commerciale de l'Émyrne, Tananarive
Malawi: Atlas Copco Central Africa (Private) Ltd., Blantyre
Mali, Mauritanien, Niger, Övre Volta: Société d'Équipement pour l'Afrique, Paris, Frankrike
Marocko: Atlas Copco Maroc, Casablanca
Mozambique: Sociedade Técnica de Equipamentos Industriais & Agrícolas Lda, Lourenço Marques
Nigeria: R.T. Briscoe (Nigeria) Ltd., Lagos
Réunion: Société Industrielle & Commerciale de l'Émyrne, Saint-Denis
Senegal: Société d'Équipement pour l'Afrique Sénégal, Dakar
Sierra Leone: Breckwolfdt & Co. (Sierra Leone) Ltd., Freetown
Somalia: Seferian & Co. (Somalia) Ltd., Mogadiscio
Sudan: Bittar Engineering Ltd., Khartoum
Sydafrika: Delfos & Atlas Copco (Pty.) Ltd., Benoni
Tunisien: Société Tunisienne des Echanges Commerciaux, Tunis
Zambia: Atlas Copco (Zambia) Limited, Ndola

ASIEN

Abu Dhabi: TESCO, Abu Dhabi
Aden: Arab Engineering Co., Crater-Aden
Afganistan: Indamer Afghan Industries Inc., Kabul
Bahrain: Ahmed Sayid Hashim Al-Gharabally, Manama
Brunei: Jardine Waugh (B) Ltd., Brunei Town
Burma: Myanma Export Import Corporation, Rangoon
Ceylon: Equipment & Construction Company Ltd., Colombo
Filippinerna: Atlas Copco (Philippines) Incorporated, Makati, Rizal
Hongkong: The China Engineers Ltd., Hongkong
Indien: Atlas Copco (India) Private Ltd., Bombay och Poona
Indonesien: P.N. Aduma-Niaga, Djakarta
Irak: African Iraqi Trading Co., Bagdad
Iran: Irano Swedish Co. AB, Teheran
Japan: Gadelius K.K., Tokyo
Jordanien: F.A. Kettaneh & Co. Ltd., Amman
Kambodja: Denis Frères S.A., Phnom-Penh
Korea: U-Young Industrial Co. Ltd., Söul
Libanon: Éts. F.A. Kettaneh S.A., Beirut
Malaya: Jardine Waugh (Trading) Ltd., Kuala Lumpur
Pakistan: Ameejee Valleejee & Sons, Karachi
Sabab: Jardine Waugh (B) Ltd., Jesselton
Sarawak: Jardine Waugh (B) Ltd., Kuching
Saudiarabien: General Contracting Company, Al-Khobar
Singapore: Jardine Waugh (Singapore) Ltd., Singapore
Syrien: The Syrian Import Export & Distribution Co. S.A., Damaskus
Taiwan: Taiwan Trading Corporation Federal Inc. U.S.A., Taipei
Thailand, Laos: Diethelm & Co. Ltd., Bangkok

AUSTRALIEN MED OCEANIEN

Australien och Nya Guinea (Papua): Atlas Copco Australia Pty. Ltd., Auburn, N.S.W.
Nya Zeeland: Atlas Copco (N.Z.) Ltd., Wellington



*Tryckluft i industrimiljö — demonstrationsballen i EXPO,
koncernens nya utställningsbyggnad.*

Atlas Copco