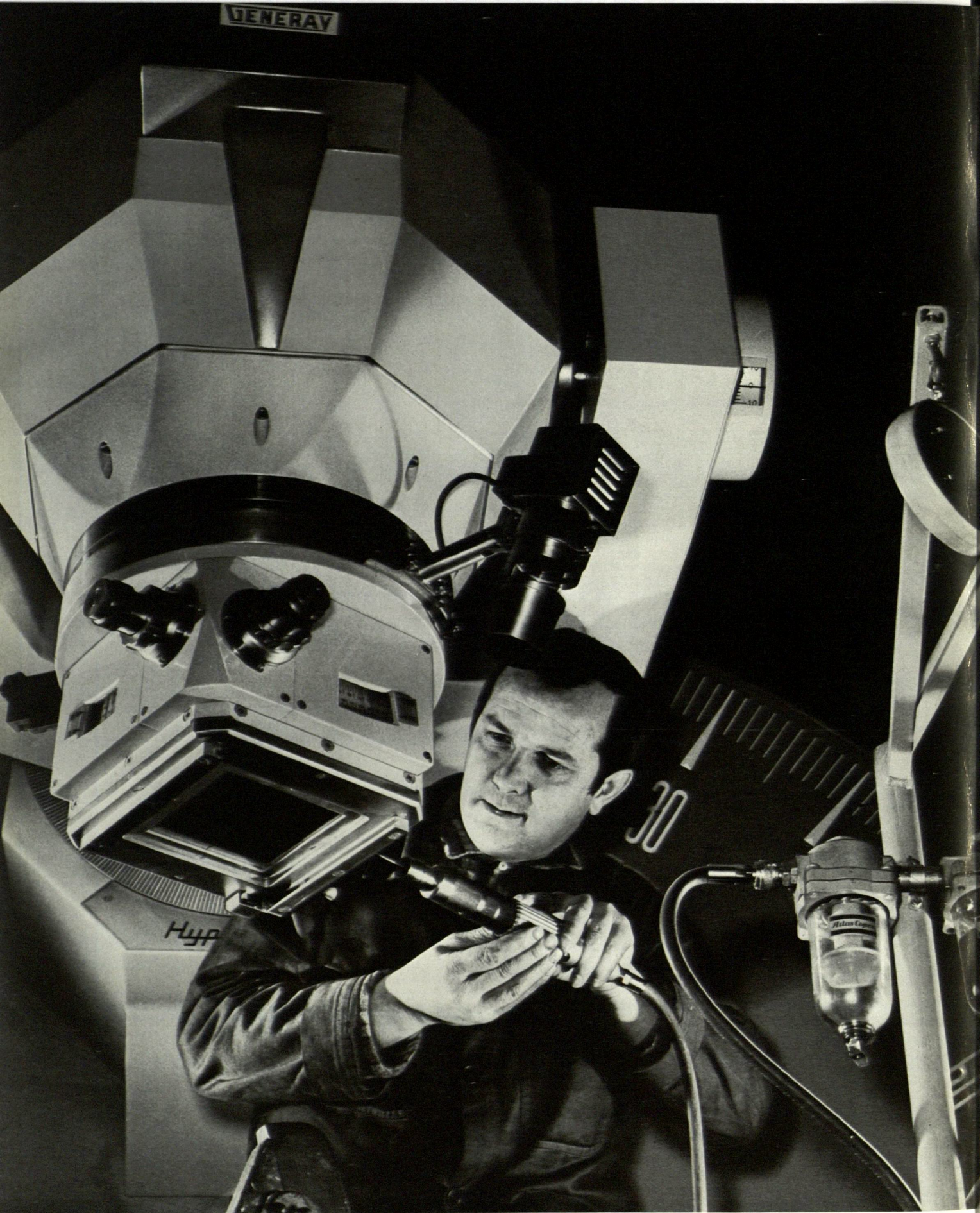




*Atlas Copco*

**ATLAS COPCO AB  
ÅRSREDOVISNING  
FÖR 1968**



*Atlas Copcos tryckluftverktyg används i tillverkningen vid Generay i Monza, Italien, en av världens mest betydande specialfabriker för kobolt- och röntgenapparatur.*

*Omslagsbilden: I Järva-området arbetar fyra högmekanserade borraragregat på en ny tunnelbanegren, som skall förbinda den blivande förstaden med Stockholms centrum.*

# Atlas Copco AB

## Styrelse

MARCUS WALLENBERG      OVE BORLIND      HENRY N. SPORBORG      MARC WALLENBERG JR  
Ordförande

KURT-ALLAN BELFRAGE      STURE EKEFALK      Suppleant  
Verkst. dir.      1:e v. Verkst. dir.      ERIK JOHNSON  
v. Verkst. dir.

## Direktion

KURT-ALLAN BELFRAGE      STURE EKEFALK      ERIK JOHNSON      PER PRYDZ  
Verkst. dir.      1:e v. Verkst. dir.      v. Verkst. dir.      v. Verkst. dir.

PETER WALLENBERG      ARNE EKHOLM      IWAN ÅKERMAN  
Verkst. dir., Atlas Copco MCT AB      Verkst. dir., Atlas Copco Tools AB      Verkst. dir., Atlas Copco Airpower N.V.

## Speciell rådgivare (internationella frågor)

STIG UNGER

## Övriga direktörer

BENGT ANDERSSON      ANDERS BJÖRK      LENNART FRIBERG      ROLF LAHNHAGEN      JAN LARCÉN

OLLE LINDBERG      PELLE LÖFSTRÖM      JOHN MUNCK      GUNNAR RUDING      NILS STARFELT

SVEN-INGVAR SVENSSON

ORDINARIE BOLAGSSTÄMMA hålles torsdagen den 24 april 1969 kl. 9.15 i Stockholms Enskilda Banks huvudkontor, Kungsträdgårdsgatan 8 i Stockholm. För vinnande av rätt till deltagande i förhandlingarna å bolagsstämman skall aktieägare vara införd i aktieboken samt genom hänvändelse till bolagets kontor i Nacka hos styrelsen senast å tredje dagen före stämman, sön- och helgdagar oräknade, före kl. 16.00 anmäla sig till dylikt deltagande. Den utdelning som kan komma att beslutas av bolagsstämman tillhandahålles hos Stockholms Enskilda Bank mot kupong nr 32.

# Förvaltnings- berättelse

STYRELSEN OCH VERKSTÄLLANDE DIREKTÖREN  
FÖR ATLAS COPCO AB FÅR HÄR MED  
AVGIVA BERÄTTELSE ÖVER BOLAGETS  
VERKSAMHET UNDER ÅR 1968

## Omlagd redovisning

I sin berättelse över bolagets verksamhet 1967 lämnade styrelsen och verkställande direktören en utförlig redogörelse för de omfattande ändringar i koncernens organisation som genomfördes fr o m 1 januari 1968. Förändringen innebar framför allt att en väsentlig del av moderbolagets försäljningsverksamhet överfördes till helägda dotterbolag. Detta har medfört att samtliga leveranser från svenska produktbolag, som tidigare fakturerats av moderbolaget, numera faktureras av dessa.

Denna omläggning av organisationen har fått till följd ändringar i moderbolagets redovisning på så sätt att de intäkter som tidigare redovisats såsom härrörande av försäljning numera redovisas såsom kommissionsintäkter från de två svenska produktbolagen, Atlas Copco MCT AB i Nacka och Atlas Copco Tools AB i Stockholm.

Den organisatoriska ombildningen medför sålunda att fr o m nu omfattar moderbolagets vinst- och förlusträkning blott en del av verksamheten i Sverige.

Efterföljande berättelse skall därför i första rummet ägnas åt resultatet och utvecklingen av koncernen i sin helhet och avslutas med vissa aktuella uppgifter och kommentarer till moderbolagets räkenskaper.

## Försäljning och leveranser

Den försiktighet i bedömningen av konjunkturen för 1968 som karakteriserade föregående års berättelse visade sig befogad. Även om man under året — tydligast under de senaste månaderna — kunnat förmärka en klar vändning uppåt, har stegringen skett långsamt. Förutsättningarna för en expansion av världshandeln under 1969 synes däremot kunna bedömas som i stort sett gynnsamma.

Denna bild kan emellertid komma att påverkas av ett antal osäkra faktorer, såsom utvecklingen i England och Frankrike, samt problemen kring de internationella monetära förhållandena.

Under 1968 har bolagets verksamhet fortsatt att utveckla sig i en alltmer internationell riktning. Av koncernens produkter avsättes nu omkring 87 % utanför Sverige. Såvitt kan bedömas av tillgängliga uppgifter skulle koncernens andel av den internationella handeln med kompressorer inom västvärlden uppgå till i det närmaste 20 % och inom Västeuropa till ca 30 %.

En eftersläpning i investeringarna, framför allt i Sverige, har medfört att försäljningen i de skandinaviska länderna inte helt givit det resultat man räknat med. Denna ligger detta oaktat på en relativt hög nivå.

Inom EEC-området samtliga marknader har koncernen däremot haft mycket goda framgångar under 1968. I Västtyskland, där en återhämtning ägt rum efter den senaste konjunkturavmattningen, har bolaget ökat sin försäljning med 18 %, och i Italien, där konjunkturerna varit goda under de senaste tre åren, kunde koncernen notera en ökning av försäljningen med över 20 %. Härmed utgör Italien f n koncernens största exportmarknad.

Koncernen har också ökat sin omsättning tillfredsställande i Holland, Australien, Brasilien och Sydkorea. Genom intensiv marknadsinsats har betydande försäljningsframgångar uppnåtts i Östeuropa. Under året inflöt omfattande beställningar från gruvindustrin i Rumänien och Jugoslavien. Anmärkningsvärt är att de båda engelska dotterbolagen, trots den svaga konjunkturbilden i Storbritannien, kunnat uppvisa tillfredsställande resultat med ökad försäljning.

Fakturerade leveranser uppgick under verksamhetsåret

till 1.138 milj. kr mot 1.058 milj. kr 1967, vilket motsvarar en ökning om 7,5 %. Ingångna order uppgick till 1.156 milj. kr mot 1.034 milj. kr, vilket motsvarar en ökning om 12 %.

Särskilt de transportabla kompressorerna har haft en märkningsvärt stor efterfrågan. Härtill har måhända i viss grad bidragit det goda mottagande som de bullerfria kompressorerna fått på marknaden.

En klart ökad avsättning för tunga, mekaniserade borrarutrustningar har uppnåtts, föranledd i första rummet av kravet på alltmer arbetsbesparande och effektiva utrustningar. Bolagets helmekaniserade och hydrauliskt manövrerade borraragregat har varit föremål för betydande intresse, och inkomna beställningar har varit av sådan omfattning att från årsskiftet förlängda leveranstider uppstått.

Av övriga produktslag som uppvisat ökad begärlighet kan nämnas tryckluftspetten, som användes vid gatu- och vägarbeten, samt lastmaskiner, som sålts i stort antal till Spanien och Östeuropa och vars efterfrågan ävenledes lett till ökade leveranstider.

## Teknisk utveckling

Forsknings- och utvecklingsarbetet har även i år koncentrerats på produkter och utrustningar som tillfredsställer de alltmer ökande kraven på mekanisering och automatisering. Härvid tages allt större hänsyn till relationen människa — produkt — produktionsresultat, varvid ett ur alla synpunkter maximalt resultat eftersträvas. Metoder för att med tryckluft förbättra miljöförhållanden och förebygga miljöförstöring håller på att utvecklas.

Under året har en ny serie oljefria skruvkompressorer i såväl stationärt som transportabelt utförande förts ut på marknaden, liksom även VT-kompressorer i ljuddämpat utförande under benämning "Silensair".

Inom industrisektorn har under året på marknaden introducerats en serie lätta skruvdragare avsedda för finmekanisk industri. Genom kvalitetsförbättring av de slående mutterdragarna har konkurrensförmågan inom detta område förbättrats. Nya serier av såväl lätta som tunga tryckluftscylindrar och styrventiler har under året börjat marknadsföras. Inom ytbehandlingsområdet har automatiseringen utvecklats vidare.

Inom gruv- och anläggningstekniken har behovet av mekaniserade och automatiska utrustningar länge gjort sig gällande och bestämt utvecklingen inom detta område. Utrustningar för fullortsborrning har under de senaste åren utvecklats i olika länder. För att anknyta denna utveckling till företagets verksamhet har Atlas Copco MCT AB från det schweiziska företaget Habegger A.G., Thun, förvärvat företagets samtliga patent- och tillverkningsrättigheter, avseende en av de senaste åren utvecklade konstruktionen. Ökade krav på kapacitet hos larvburna borrarutrustningar har gjort att en större sådan utvecklats benämnd Roc 601. Första typen av en serie nya slående bergbort-

maskiner med separat rotation har också presenterats, liksom en ny serie diamanthörmaskiner med helt genomförd hydrauldrift och mekaniserad rörhantering.

## Tillverkning och sysselsättning

Sysselsättningen i koncernens verkstäder har under året varit god, och som i ett tidigare sammanhang påpekats har tillverkningen ej helt utan försening kunnat tillfredsställa de mot årets slut hastigt ökade kraven på snabba leveranser av vissa speciella utrustningar.

Koncernens tillverkningskapacitet är emellertid under utbyggnad på ett flertal platser i världen. Sålunda kan nämnas att en verkstad om 4.000 kvm golvyta är under uppförande i Bremen för tillverkning av borrarvagnar och tyngre borrarutrustning. Vid Airpower's fabriker i Antwerpen har verkstäderna under 1968 byggts ut med 7.200 kvm, och därutöver är man i färd med att bygga ytterligare 14.400 kvm verkstads- och lageryta för att möta den ökade efterfrågan på kompressorer. En sammansättningsfabrik för lokal produktion av kompressorer och bergbortarutrustning projekteras i Sydney i Australien, som i färdigt skick beräknas komma att omfatta ca 15.000 kvm. Anläggningen skall dessutom utgöra ett centrum för Atlas Copco i Australien och skall, förutom maskinverkstad och sammansättningsfabrik, även omfatta centrallager och servicecenter samt nytt huvudkontor för Atlas Copco Australia Ltd. Härmed avses att möta de växande behoven inom den expanderande australiska marknaden och anpassa produkterna till marknadens speciella krav.

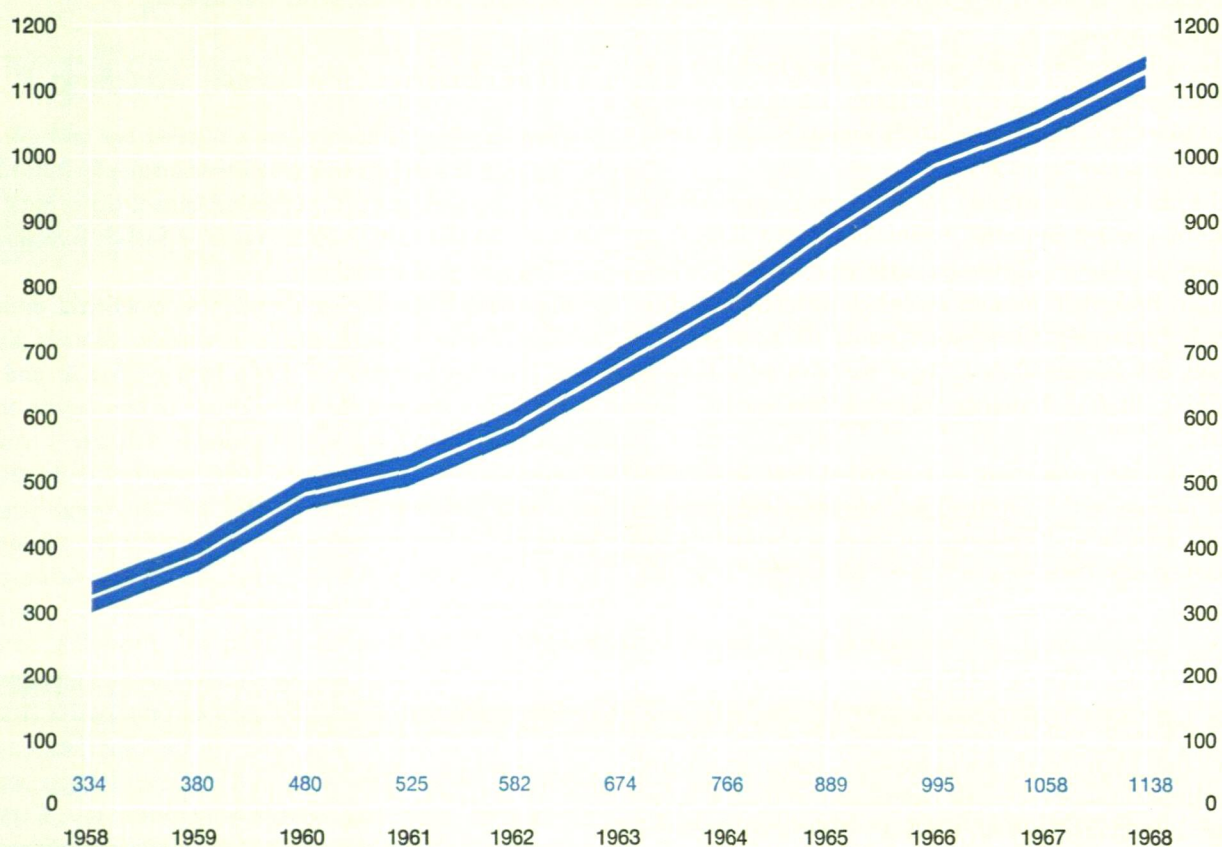
Den turkiska regeringen har under senare år lagt stor vikt vid en snabbare industrialisering av landet och i detta syfte tillämpat en restriktiv importpolitik. För att icke riskera sin goda ställning på den turkiska marknaden har bolaget efter förhandlingar med vederbörande turkiska myndigheter beslutat att där bilda ett särskilt fabrikeringsbolag, vari Atlas Copco Airpower, Antwerpen, tecknar 2/3 av kapitalet, under det att resterande 1/3 överlåtes på turkiska intressenter. Projektet avser en verkstad på ca 3.000 kvm verkstadsyta för tillverkning av kompressorer och bergbortmaskiner, och anläggningen beräknas kunna vara i drift i början av 1970.

Som nämnes på annat ställe i denna berättelse har i samband med Emanuel S.p.A., Turin, bildats ett tillverkningsbolag, som har 6.000 kvm kontors- och verkstadsyta och en personalstyrka om 120 man vid utgången av 1968.

Under hösten invigdes en ny fabrik i Masaby i Kyrksläotts kommun, Finland, i närvaro av finske statsministern, industri- och handelsministrarna, svenske handelsministern, Atlas Copcos styrelseordförande och VD samt ett antal framstående finska personer. Fabriken omfattar 3.000 kvm verkstadsyta och är koncernens centrum för tillverkning av slående handverktyg. Den äldre, betydligt mindre verkstaden på Drumsö inom Helsingfors stad har i samband härmed avyttrats.

## Koncernförsäljningens utveckling

Fakturerings milj. kronor



## Finans, investeringar och förvaltning

Atlas Copco Airpower N.V. (f d Arpic Engineering N.V.), Antwerpen, har ökat sitt kapital från 275 milj. belg. frs till 480 milj. genom en fondemission på 165 milj. samt en kontantemission om 40 milj. belg. frs. Härvid har tagits i anspråk en beskattad varulagerreserv å 145 milj. belg. frs.

Det italienska dotterbolaget har under året ökat sitt aktiekapital från 900 milj. Lire till 1.200 milj. genom en fondemission på 200 milj. Lire samt en nyteckning med 100 milj. Lire. Det tyska bolaget, Atlas Copco MCT GmbH, Bremen, har ökat sitt kapital med 3,75 milj. DM genom nyteckning och det spanska med 10 milj. pesetas till 50 milj. I samtliga fall har moderbolaget tecknat alla nya aktier.

Det finska produktionsbolaget har genom fondemission ökat sitt aktiekapital från 500.000 till 800.000 mark och det brasilianska från 4,3 till 4,9 milj. Cr. genom lagenlig uppvärdering av fasta tillgångar.

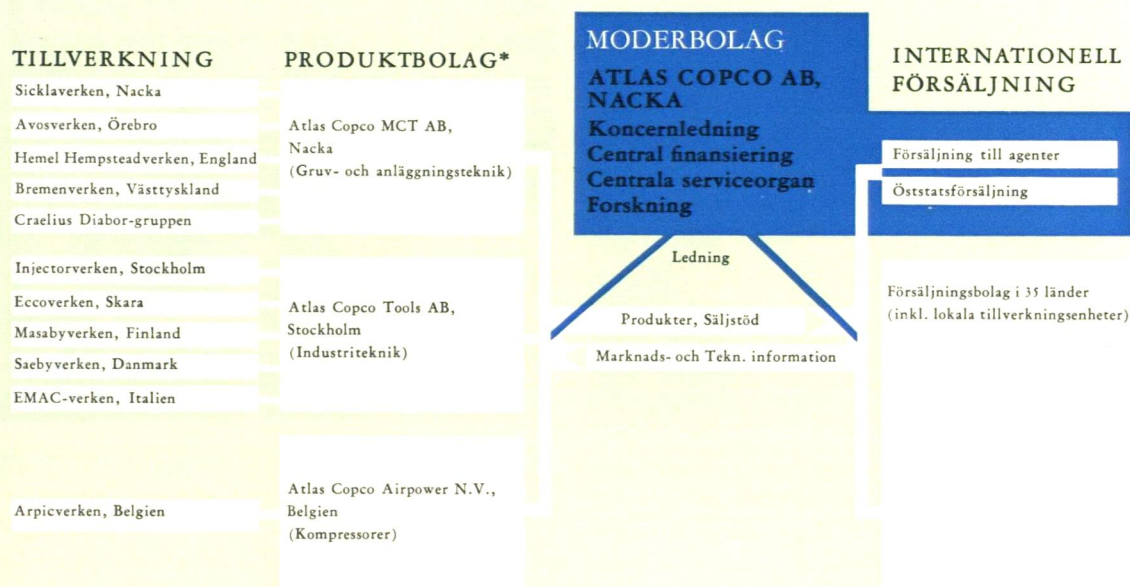
Moderbolaget har under verksamhetsåret 1968 ingått ett samarbetsavtal med den kända firman Emanuel S.p.A.,

Turin, som bedriver tillverkning och försäljning av mindre kompressorer och tryckluftverktyg avsedda för bilreparationsverkstäder och bensinstationer etc. Detta bolag och moderbolaget har tillsammans bildat ett italienskt aktiebolag under namnet EMAC S.p.A. med säte i Turin. Aktiekapitalet uppgår f n till 500 milj. Lire, varav moderbolaget tecknat 255 milj., dess italienska dotterbolag 45 milj. samt Emanuel S.p.A. 200 milj. Lire. Avsikten med samarbetet är att gemensamt dra fördel av Atlas Copcos tekniska och kommersiella resurser samt Emanuel's goda organisation för avsättning till bilverkstäder och bensinstationer.

Under året har AB Avos i Örebro uppgått i Atlas Copco MCT AB, Nacka, och AB Eccoverken i Skara i Atlas Copco Tools AB, Stockholm. Fusionerna har varit en naturlig följd av den omstrukturering av verksamheten som skedde i och med den decentraliserade organisationsformens genomförande.

Den del av Svenska Diamantbergborrnings AB:s verksamhet som omfattade geologiska undersökningar och projektering bedrevs under 1967 och 1968 av ett helägt dotterbolag vid namn Terratest AB. I början av januari 1969 träffades ett avtal mellan Trafik AB Grängesberg-Oxelösund och moderbolaget om att gemensamt bedriva ifråga-

# Atlas Copcos Organisation den 31 december 1968



\*) Produktutveckling, Konstruktion, Tillverkning, Marknadsplanering, Säljstöd och Leverans.

varande verksamhet och som en följd härav har Svenska Diamantbergborrnings AB sålt och överlåtit samtliga aktier i Terratest AB med ett nominellt värde av 4 milj. kr till de båda kontraktsparterna, vilka vardera övertagit 50 % eller nominellt 2 milj. kr av ifrågavarande bolags kapital.

*Antal anställda m. m.*

Antal anställda i Sverige och utlandet vid årets utgång framgår av nedanstående tabell:

	Arbetare	Kontors- anställda	Totalt
Atlas Copco AB (moderbolag)	—	543	543
Atlas Copco MCT AB	1.404	885	2.289
Atlas Copco Tools AB	486	326	812
Atlas Copco Svenska Försäljnings AB	204	379	583
Övriga svenska	33	38	71
<b>Totalt Sverige</b>	<b>2.127</b>	<b>2.171</b>	<b>4.298</b>
Atlas Copco Airpower	671	289	960
Övriga utländska bolag	2.121	3.970	6.091
	<b>4.919</b>	<b>6.430</b>	<b>11.349</b>

## Koncernresultat

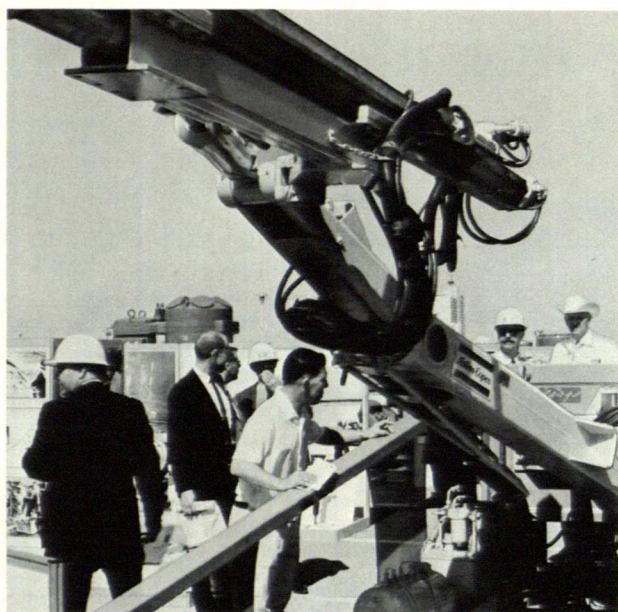
Som framgår av koncernens vinst- och förlusträkning har vinsten under året ökat i jämförelse med föregående år. Den högre faktureringen inom ramen för tämligen obetydliga investeringsökningar samt en någorlunda gynnsam prisutveckling har bidragit till en ökning av rörelsettot. Härtill har också bidragit en noggrann kostnadsövervakning inom samtliga bolag.

Avsättning till lagerreserv, som tidigare påverkade rörelsevinsten, redovisas i år under särskild rubrik, vilket föranlett motsvarande ändring i uppställning över intäkter och kostnader för 1967.

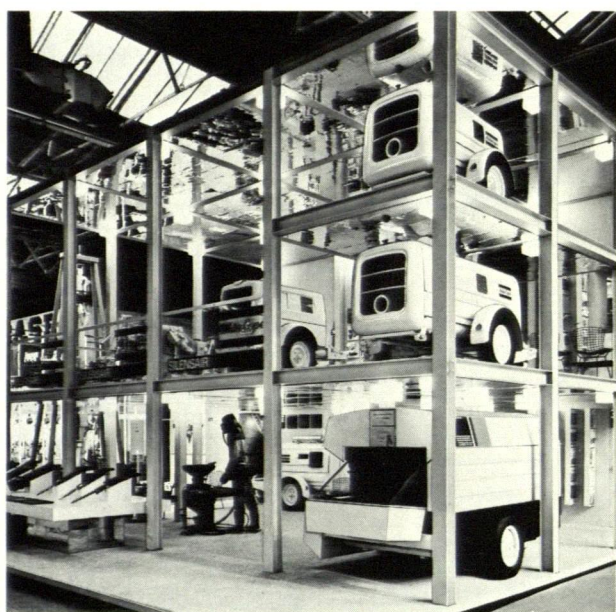
Räntesaldot har också något förbättrats, och intäkter av investeringar i utomstående bolag, som i huvudsak avser det Svenska Lamco-Syndikatet, har varit något större än under föregående år.

Till vinstens förbättring bidrar i stor utsträckning ett bättre resultat hos det belgiska produktbolaget. Utdelningen har höjts 1969 från 10 till 12 % på det ökade aktiekapitalet. Ett flertal andra utländska dotterbolag har även åstadkommit goda resultat.

Den förbättrade konjunkturen i Västtyskland har medfört en påtaglig uppgång i det därvarande bolagets



Företagets produktutveckling har under året återspeglats vid utställningar på många håll i världen, t ex vid den amerikanska gruvkongressen i Las Vegas, där Atlas Copco på den största enskilda utställningen visade bl a tunga



högmekaniserade aggregat för tunneldrivning och produktionsborrning. Vidare väcktes ett stort intresse för den ljuddämpade transportabla kompressorn Silensair, då den presenterades vid Public Works-utställningen i London.

resultat gentemot föregående år, och en liknande utveckling har under året skett i Italien, Holland, Spanien, Kanada m fl länder.

Det förbättrade resultatet under 1968 får tillskrivas den utländska rörelsen.

## Koncernbalansräkning

Vid omräkning från främmande valutor till svenska kronor har i regel tillämpats den principen att anläggningstillgångar omräknats enligt den kurs som gällde för svenska kronor vid tillgångarnas anskaffning, under det att övriga tillgångar och skulder omräknats efter på balansdagen gällande kurs.

Den ökning av fastighetsvärdena som redovisas hänförs sig bl a till utbyggnaden vid Atlas Copco Airpower N.V., Antwerpen, som också jämte Atlas Copco MCT AB, Nacka, svarar för största delen av årets investering i maskiner.

Till följd av föregående års avsättningar till investeringsfonder har ytterligare 3,5 milj. kr bundits som spårade medel hos Sveriges Riksbank.

Koncernens ökade verksamhet samt av den internationella konkurrensen föranledda längre kredittider har medfört att varu- och växelfordringar stigit med 87 milj. kr.

Varulagerreserver i de svenska bolagen exklusive inkuransnedskrivningar uppgår till 108 milj. kr, varav ca 50 % utgör latent skattebelastning. Reserver i övriga bolag är av mindre storleksordning och bedöms motsvara normal inkuransrisk.

Ökade intecknings- och reversslån hänförs sig i huvudsak till de svenska bolagen samt Atlas Copco Airpower N.V., Antwerpen.

Som en följd av fusionen av AB Avos, Örebro, med Atlas Copco MCT AB, Nacka, samt av AB Eccoverken, Skara, med Atlas Copco Tools AB, Stockholm, har en överflyttning genom fondupplösning skett från bundna till disponibla vinstmedel.

Disponibla vinstmedel enligt bifogade koncernbalansräkning uppgår till 162,2 milj. kr.

## Moderbolagets vinst- och förlusträkning

Vid en jämförelse mellan årets och föregående års siffror i moderbolagets vinst- och förlusträkning måste hänsyn tas till de förändringar i redovisningen som föranletts av den nya organisationsformen. Sålunda sker all fakturering numera hos produktbolagen, under det att moderbolaget gottskrives kommission därå.

I avsikt att uppnå en godtagbar jämförelse mellan innevarande och föregående år har 1967 års siffror presenterats i en form som överensstämmer med 1968 års intäkts- och kostnadsbelopp. Vad man i första hand lägger märke till är en betydlig minskning av såväl rörelseintäkterna som rörelsekostnaderna. Detta har sin förklaring i att en väsentlig del av rörelsen i och med den nya organisationens införande överförts till de tre produktbolagen, som



numera redovisar motsvarande intäkter och kostnader i sina resultaträkningar.

En ytterligare förklaring till att rörelsevinsten för moderbolaget blivit lägre än föregående år är den omständigheten att intäkterna från Atlas Copco Airpower, Antwerpen, varit något lägre. Detta beror icke på att det belgiska bolaget varit mindre framgångsrikt — förhållandet är det motsatta — utan på speciella, nationella hänsynstaganden.

I rörelsekostnaderna ingår till året hänförliga pensionskostnader med 4,3 milj. kr. Bolagets totala pensionsåtaganden uppgår till 20,1 milj. kr, vilka skuldförts i balansräkningen.

Avskrivningar å byggnader och inventarier har skett efter oförändrade grunder.

Att räntekostnaderna visat en gynnsammare utveckling beror dels på en minskning av de långfristiga skulderna genom amorteringar, dels på något lägre räntesatser under 1968.

Att utdelningar från utomstående bolag varit större under 1968 beror som tidigare nämnts, på en något ökad intäkt från det Svenska Lamco-Syndikatet.

## Moderbolagets balansräkning

Att fastighetsvärdena redovisas till högre belopp har bl a sin orsak i att det helägda dotterbolaget Svenska Diamantbergborrnings AB till moderbolaget överfört i form av utdelning sina i kvarteret Hamnen i Sundbyberg belägna fastigheter med ett uppskattat värde av 4,1 milj. kr. Motsvarande belopp jämte kontantutdelning har av moderbolaget utnyttjats för nedskrivning av det bokförda värdet av aktieinnehavet i Svenska Diamantbergborrnings AB.

Moderbolagets fabriks- och kontorsbyggnader var vid årsskiftet brandförsäkrade för 89,5 milj. kr, bostadsbyggnaderna för 5,4 milj. kr samt inventarier och bilar för 17,2 milj. kr. Taxeringsvärdet för fabriksfastigheterna var vid samma tidpunkt 55,3 milj. kr och för bostadsfastigheterna 2,4 milj. kr.

En del av bolagets lagerbestånd har under året överförts till produktbolagen och därvid avräknats till bokförda nettovärden. Kvarvarande lager avser konsignationslager i utlandet.

Delcreditereserven har ökat med den enligt vinst- och förlusträkningen genomförda avsättningen å 2,5 milj. kr.

Bolaget har av sin investeringsfond för rörelse överfört 1.099.000 kr till Svenska Försäljningsbolaget, som avser att utnyttja detta belopp för uppförande av kontors-, lager- och verkstadslokaler i Norrköping. Till Atlas Copco MCT AB har överförts 1.556.800 kr att utnyttjas för anskaffning av maskiner.

Reverslånens uppgång från 3,4 till 12,5 milj. kr avser i huvudsak ett lån från AB Svensk Exportkredit å 8,5 milj. kr.

De ökade ansvarsförbindelserna avser garantier för utländska dotterbolagens lokala upplåning samt garantier gentemot Försäkringsbolaget Pensionsgaranti.

Enär den industriella verksamheten bedrivs av helägda dotterbolag finns bland moderbolagets anställda inga som är verksamma i tillverkningen. Antalet i moderbolaget anställda var under året i medeltal 521 mot 725 föregående år.

Till styrelse, verkställande direktör och andra företagsledare har under året utbetalts 1.758.721 kr och till övriga befattningshavare 21.266.872 kr.

## Vinstdisposition

Angående bolagets ställning och dess verksamhet i övrigt hänvisas till närslutna balansräkningar och vinst- och förlusträkningar.

Som av moderbolagets balansräkning framgår kvarstår vinstmedel från föregående år med . . . . .	Kr	7.055.554
Härtill kommer årets vinst . . . . .	Kr	22.428.989
Till bolagsstämmans förfogande står sålunda . . . . .	Kronor	<u>29.484.543</u>

Styrelsen och verkställande direktören föreslår att dessa vinstmedel disponeras på sådant sätt att

till aktieägarna utdelas kr 4:50 per aktie . . . . .	Kr	20.695.500
samt att i ny räkning balanseras . . . . .	Kr	<u>8.789.043</u>
	Kronor	<u>29.484.543</u>

Nacka den 25 februari 1969

*Ove Borlind*  
*Sture Ekefalk*

*M. Wallenberg*  
*H. N. Sporborg*

*Marc Wallenberg Jr*  
*K-A Belfrage*  
Verkst. dir.

# Atlas Copco Koncernen

BALANSRÄKNING PER DEN 31 DECEMBER 1968

	1968	1967
	1.000-tal kronor	
<b>TILLGÅNGAR</b>		
<i>Anläggningstillgångar</i>		
Fastigheter . . . . .	180.381	162.949
Maskiner och inventarier . . . . .	70.773	66.218
Aktier och obligationer m m . . . . .	13.611	13.681
Övriga investeringar . . . . .	50.979	49.317
Spärrade banktillgodohavanden . . . . .	14.267	10.810
	<u>330.011</u>	<u>302.975</u>
<i>Omsättningstillgångar</i>		
Varulager och pågående arbeten . . . . .	338.323	339.350
Kundfordringar och övriga fordringar . . . . .	340.781	276.682
Accepterade växlar . . . . .	86.901	63.306
Kassa och banktillgodohavanden . . . . .	61.431	66.348
	<u>827.436</u>	<u>745.686</u>
	<b>Tkr</b>	<b>Tkr</b>
	<u>1.157.447</u>	<u>1.048.661</u>
<b>SKULDER</b>		
<i>Eget kapital</i>		
Aktiekapital . . . . .	114.975	114.975
Bundna vinstmedel . . . . .	166.517	146.412
Disponibla vinstmedel . . . . .	111.514	95.108
Årsvinst . . . . .	50.649	41.450
	<u>443.655</u>	<u>397.945</u>
<i>Delcreditereserv</i> . . . . .	31.500	29.000
<i>Investeringsfonder</i> . . . . .	32.132	34.853
<i>Minoritetsintressen</i> . . . . .	10.460	8.491
<i>Långfristiga skulder</i>		
Obligations- och förlagslån . . . . .	62.820	64.870
Intecknings- och reverslån . . . . .	86.315	50.549
Avsatt till pensioner . . . . .	53.421	47.976
	<u>202.556</u>	<u>163.395</u>
<i>Kortfristiga skulder</i>		
Leverantörsskulder m m . . . . .	157.952	148.777
Växelskulder . . . . .	120.162	116.855
Förskott från kunder . . . . .	3.482	1.251
Skatteskulder . . . . .	57.760	26.977
Bankskulder . . . . .	97.788	121.117
	<u>437.144</u>	<u>414.977</u>
	1968	1967
<i>Ställda panter</i> . . . . .	104.015	103.630
<i>Ansvarsförbindelser</i>		
Diskonterade växlar . . . . .	54.863	44.517
Övriga ansvarsförbindelser . . . . .	29.070	22.276

Se i övrigt moderbolagets balansräkning.

Anm.: Som bundna vinstmedel redovisas koncernens lagbundna reserver samt vinstmedel bundna i dotterbolagens aktiekapital.  
Förändringar mellan åren i vinstmedel härrör från utdelningar, växelkursförändringar och förskjutningar i minoritetsintressen.

**Tkr** 1.157.447 1.048.661

Företedd vid revisionen 1 april 1969

*Wilhelm Moberg*

*Ebbe Rybeck* Aukt. revisor

# Atlas Copco Koncernen

VINST- OCH FÖRLUSTRÄKNING FÖR ÅR 1968

	1968	1967
	1.000-tal kronor	
<i>Fakturering</i> . . . . .	1.137.891	1.058.236
<i>Sålda varors kostnad samt kostnader för teknisk utveckling, försäljning, administration m m</i> . . . . .	<u>- 990.058</u>	<u>- 926.199</u>
Rörelsevinst	<u>147.833</u>	<u>132.037</u>
<i>Avskrivningar</i>		
Byggnader . . . . .	5.571	5.226
Maskiner och inventarier . . . . .	<u>22.083</u>	<u>21.339</u>
	<u>- 27.654</u>	<u>- 26.565</u>
<i>Finansiella kostnader och intäkter</i>		
Räntor till andra än koncernbolag . . . . .	- 27.781	- 27.310
Räntor från andra än koncernbolag . . . . .	+ 6.553	+ 5.633
Utdelning från andra än koncernbolag . . . . .	<u>+ 5.561</u>	<u>+ 4.990</u>
	<u>- 15.667</u>	<u>- 16.687</u>
Kvarstår	104.512	88.785
<i>Övriga intäkter och kostnader</i>		
Återföring av tidigare pensionsersättning . . . . .	+ 1.121	+ 2.052
Extra avskrivning å anläggningstillgångar . . . . .	<u>- 3.426</u>	<u>—</u>
Vinst före avsättningar och skatter	102.207	90.837
<i>Avsättningar</i>		
Investeringsfonder . . . . .	—	- 10.030
Varulagerreserv . . . . .	- 2.306	- 2.996
Delcreditereserv . . . . .	<u>- 2.500</u>	<u>—</u>
<i>Vinst före skatter</i> . . . . .	97.401	77.811
<i>Skatter</i> . . . . .	<u>- 46.752</u>	<u>- 36.361</u>
Nettovinst	<u>50.649</u>	<u>41.450</u>

Företedd vid revisionen 1 april 1969

Wilhelm Moberg

Ebbe Rybeck Aukt. revisor

# Atlas Copco AB

BALANSRÄKNING PER DEN 31 DECEMBER 1968

TILLGÅNGAR		1968	1967
		Kronor	
<i>Anläggningstillgångar</i>			
Fabriksfastigheter . . . . .		62.600.581	56.237.881
Avgår ackumulerade avskrivningar . . . . .		17.064.131	15.526.768
		<u>45.536.450</u>	<u>40.711.113</u>
Bostadsfastigheter . . . . .		3.678.855	3.893.855
Avgår ackumulerade avskrivningar . . . . .		784.425	799.836
		<u>2.894.430</u>	<u>3.094.019</u>
Maskiner och inventarier . . . . .		16.971.560	15.890.072
Avgår ackumulerade avskrivningar . . . . .		12.178.029	10.185.863
		<u>4.793.531</u>	<u>5.704.209</u>
Anläggningar under utförande . . . . .		542.200	456.080
		<u>53.766.611</u>	<u>49.965.421</u>
 <i>Aktier, andelar och långfristiga fordringar</i>			
Aktier och andelar i dotterbolag . . . . .		118.923.106	116.604.501
Aktier och andelar i andra bolag . . . . .		12.662.846	12.662.846
Fordringar hos dotterbolag . . . . .		40.544.892	51.262.754
Fordringar och förlagsbevis hos andra bolag . . . . .		48.862.258	49.280.423
Sveriges Riksbank: Spärrkonto . . . . .		10.940.952	8.280.000
		<u>231.934.054</u>	<u>238.090.524</u>
 <i>Omsättningstillgångar</i>			
Varulager . . . . .		5.233.038	9.620.128
Kortfristiga fordringar hos dotterbolag . . . . .		44.155.845	27.585.117
Kundfordringar . . . . .		19.542.602	15.185.470
Övriga fordringar . . . . .		2.157.757	6.319.457
Accepterade växlar . . . . .		35.703.159	29.344.784
Kassa och banktillgodohavanden . . . . .		23.276.732	31.979.128
		<u>130.069.133</u>	<u>120.034.084</u>
 <i>Ställda panter</i>			
	1968	1967	
Fastighetsinteckningar . . . . .	21.288.000	21.448.000	
Övriga panter . . . . .	12.634.219	13.294.477	
		<u>Kronor</u>	<u>415.769.798</u>
			<u>408.090.029</u>

SKULDER	1968	1967
	Kronor	
<i>Eget kapital</i>		
Aktiekapital . . . . .	114.975.000	114.975.000
Reservfond . . . . .	67.657.500	67.657.500
	<u>182.632.500</u>	<u>182.632.500</u>
<i>Vinstmedel</i>		
Vinst enligt föregående balansräkning . . . . .	25.451.554	23.350.954
Avgår utdelning . . . . .	18.396.000	18.396.000
	7.055.554	4.954.954
Årets vinst . . . . .	22.428.989	20.496.600
	<u>29.484.543</u>	<u>25.451.554</u>
	<u>212.117.043</u>	<u>208.084.054</u>
<i>Delcrederereserv</i> . . . . .	<u>12.500.000</u>	<u>10.000.000</u>
<i>Investeringsfond för rörelse</i> . . . . .	<u>23.784.677</u>	<u>26.440.477</u>
<i>Långfristiga skulder</i>		
4 3/4 % Obligationslån av år 1963 . . . . .	11.850.000	12.440.000
5 1/2 % Förlagslån av år 1963 . . . . .	17.310.000	18.770.000
7 1/2 % Förlagslån av år 1967 . . . . .	32.220.000	33.660.000
Avsatt till pensioner . . . . .	20.130.439	18.595.044
Inteckningslån . . . . .	1.214.178	1.380.455
Reverslån . . . . .	12.497.379	3.439.872
	<u>95.221.996</u>	<u>88.285.371</u>
<i>Kortfristiga skulder</i>		
Leverantörsskulder . . . . .	8.020.775	9.507.014
Växelskulder . . . . .	23.837.438	23.393.455
Skulder till dotterbolag . . . . .	17.978.207	14.288.815
Skulder till övriga . . . . .	12.225.028	12.773.134
Anställdas preliminärskatt . . . . .	1.233.789	1.676.709
1969 års amortering å obligations- och förlagslån . . . . .	1.440.000	3.280.000
Bankskulder . . . . .	—	10.361.000
Oguldna och beräknade skatter . . . . .	7.410.845	—
	<u>72.146.082</u>	<u>75.280.127</u>
<i>Ansvarsförbindelser</i>		
	1968	1967
Garantiåtaganden . . . . .	152.416.101	95.475.826
Diskonterade växlar . . . . .	2.940.793	3.637.486
	<u>155.356.894</u>	<u>99.113.312</u>
	<u>415.769.798</u>	<u>408.090.029</u>

Härutöver deltagande som bolagsman i The Swedish Lamco Syndicate, Trafik AB Grängesberg-Oxelösund & Co i en av Syndikatet utställd garanti på \$ 15.000.000. Atlas Copco AB:s andel härav är enligt handelsbolagsavtalet \$ 3.214.285:71.

Under hänvisning till revisionsberättelsen intygas, att förestående balansräkning överensstämmer med räkenskaperna.

Wilhelm Moberg

Ebbe Rybeck Aukt. revisor

# Atlas Copco AB

## VINST- OCH FÖRLUSTRÄKNING FÖR ÅR 1968

	1968	1967
	Kronor	
<b>Rörelseintäkter</b>		
Provisioner, licenser och royalties från koncernbolag . . . . .	59.326.842	89.035.205
Räntor från koncernbolag (efter avdrag för kostnadsräntor Kr 80.694 resp. Kr 200.943) . . . . .	2.791.882	3.650.661
Utdelning från koncernbolag . . . . .	9.097.420	8.762.818
Övriga intäkter . . . . .	465.276	2.700.566
	<u>71.681.420</u>	<u>104.149.250</u>
<b>Kostnader för teknisk utveckling, försäljning, administration m m</b> (varav förvaltningskostnader Kr 12.708.249 resp. 13.916.846)		
	- 37.720.368	- 65.475.906
Kvarstår	<u>33.961.052</u>	<u>38.673.344</u>
<b>Avskrivningar</b>		
Byggnader . . . . .	1.528.792	1.541.336
Maskiner och inventarier . . . . .	2.189.735	2.460.858
	<u>- 3.718.527</u>	<u>- 4.002.194</u>
<b>Finansiella kostnader och intäkter</b>		
Räntor till andra än koncernbolag . . . . .	- 10.011.387	- 11.748.918
Räntor från andra än koncernbolag . . . . .	+ 2.689.329	+ 2.272.011
Utdelning från andra än koncernbolag . . . . .	+ 5.560.935	+ 4.985.507
	<u>- 1.761.123</u>	<u>- 4.491.400</u>
Kvarstår	<u>28.481.402</u>	<u>30.179.750</u>
<b>Övriga intäkter och kostnader</b>		
Provisioner m m från koncernbolag hänförliga till tidigare år	5.441.649	11.030.350
Återföring av tidigare pensionsavsättning . . . . .	1.120.964	1.786.500
Diverse . . . . .	34.974	—
	<u>+ 6.597.587</u>	<u>+ 12.816.850</u>
Vinst före avsättningar och skatter	35.078.989	42.996.600
<b>Avsättningar</b>		
Delcrederereserv . . . . .	- 2.500.000	—
Investeringsfond . . . . .	—	- 10.000.000
Varulagerreserv . . . . .	—	- 3.400.000
	<u>- 2.500.000</u>	<u>- 13.400.000</u>
<b>Vinst före skatter</b> . . . . .	32.578.989	29.596.600
<b>Skatter</b> . . . . .	- 10.150.000	- 9.100.000
Nettovinst	<u>22.428.989</u>	<u>20.496.600</u>

Under hänvisning till revisionsberättelsen intygas, att förestående vinst- och förlusträkning överensstämmer med räkenskaperna.

Wilhelm Moberg

Ebbe Rybeck Aukt. revisor

## Förteckning över aktier och andelar per den 31 december 1968

### Aktier och andelar i dotterbolag

200.000 aktier	à	kr 100 i Atlas Copco MCT AB . . . . .	Nacka	20.000.000
10.000 aktier	à	kr 100 i Atlas Copco Svenska Försäljnings AB . . . . .	Nacka	1.000.000
2.000 aktier	à	kr 100 i AB Sicklahus . . . . .	Nacka	200.000
112.500 aktier	à	kr 100 i Svenska Diamantbergborrnings AB . . . . .	Stockholm	16.048.585
50.000 aktier	à	kr 100 i Atlas Copco Tools AB . . . . .	Stockholm	5.000.000
59.500 aktier		(utan parivärde) i Atlas Copco Airpower N.V. . . . .	Antwerpen	32.656.000
29.994 aktier	à	BFRs 1.000 i Atlas Copco Belgium S.A. . . . .	Overijse	3.000.000
199.998 aktier	à	£1 i Atlas Copco (Manufacturing) Ltd . . . . .	Hemel Hempstead	2.000.000
399.997 aktier	à	£1 i Atlas Copco (Great Britain) Ltd . . . . .	Hemel Hempstead	4.000.000
17.241 aktier	à	Frs 440 i Atlas Copco France S.A. . . . .	Franconville	5.000.000
1.500 aktier	à	Hfl 1.000 i Atlas Copco Holland N.V. . . . .	Rotterdam	1.500.000
119.998 aktier	à	Lire 10.000 i Atlas Copco Italia SpA . . . . .	Milano	6.944.831
25.500 aktier	à	Lire 10.000 i EMAC SpA . . . . .	Turin	2.132.423
398 aktier	à	Nkr 10.000 i Atlas Copco A/S . . . . .	Oslo	2.000.000
98.500 aktier	à	Ptas 500 i Atlas Copco SAE . . . . .	Madrid	3.552.000
4.000 andelar	à	DM 1.000 i Atlas Copco MCT GmbH . . . . .	Bremen	4.889.251
1.400 aktier		(utan parivärde) i Atlas Copco Inc. . . . .	Hackensack	5.000.000
650.640 aktier	à	R 0,5 i Delfos & Atlas Copco (Pty) Ltd . . . . .	Benoni	3.000.000
1.816 aktier	à	Rs 1.000 i Atlas Copco (India) Private Ltd . . . . .	Bombay	1.000.000
2.997 aktier	à	Dkr 1.000 i Atlas Copco A/S . . . . .	Köpenhamn	1
400 aktier	à	Dkr 1.000 i Maskinfabriken Pluto A/S . . . . .	Saeby	1
80.000 aktier	à	NMk 10 i OY Atlas Copco AB . . . . .	Helsingfors	1
640 andelar	à	Drs 10.000 i Atlas Copco Greece Ltd . . . . .	Aten	1
12 aktier	à	Nkr 1.000 i Atlas Copco Utleie A/S . . . . .	Oslo	1
4.970 andelar	à	Esc. 1.000 i Sociedade Atlas Copco de Portugal Lda	Lissabon	1
95 aktier	à	Ptas 10.000 i Atlas Copco Industrial S.A. . . . .	Madrid	1
1.140 aktier	à	T£500 i Atlas Copco Ticaret ve Sanayi TAS . . . . .	Istanbul	1
2.240 andelar	à	DM 1.000 i Atlas Copco Deutschland GmbH . . . . .	Essen	1
6.990 andelar	à	ÖS 1.000 i Atlas Copco GmbH . . . . .	Wien	1
4.929.994 aktier	à	NC 1 i Atlas Copco Industrial Paulista S.A. . . . .	São Paulo	1
1.300.000 aktier	à	Esc. 1 i Atlas Copco Chilena SAC . . . . .	Santiago de Chile	1
190 andelar	à	Pesos 100 i Atlas Copco Colombiana Ltda . . . . .	Bogotá	1
994 andelar	à	Zaire 1 i Atlas Copco Congo SCRL (i likvidation)	Lubumbashi	1
940 aktier	à	Dirh. 800 i Atlas Copco Maroc S.A. . . . .	Casablanca	1
3.995 aktier	à	Pesos 100 i Atlas Copco (Philippines) Inc. . . . .	Makati, Rizal	1

### Aktier och andelar i andra bolag

4.000 aktier	à	kr 100 i Atlas Copco Finans AB . . . . .	Stockholm	406.370
6/28 av andelskapitalet	å	kr 2.100.000 i The Swedish Lamco Syndicate, Trafik AB Grängesberg-Oxelösund & Co . . . . .	Stockholm	450.000
33.600 aktier	à	kr 100 i Monsun-Tison AB . . . . .	Stockholm	10.320.000
6 aktier	à	kr 1.000 i AB Stadsfastigheter . . . . .	Stockholm	6.000
7.050 aktier	à	kr 100 i Svensk Interkontinental Lufttrafik AB . . . . .	Stockholm	705.000
40 aktier	à	kr 100 i AB Byggnadsgaranti . . . . .	Stockholm	4.000
8 aktier	à	kr 500 i Tekniska Röntgencentralen AB . . . . .	Stockholm	1
1.135 aktier		(utan parivärde) i S.A. Métallurgique d'Espérance-Longdoz . . . . .	Liège	203.000
10 aktier	à	US\$ 10.000 i Adela Investment Company S.A. . . . .	Luxemburg	513.000
40 aktier	à	Frs 100 i La Maison de Suède . . . . .	Paris	5.475
75 aktier	à	Ptas 5.000 i Casa de Suecia S.A. . . . .	Madrid	50.000
			Kronor	<u>118.923.106</u>
			Kronor	<u>12.662.846</u>

# Revisions- berättelse

I egenskap av revisorer i ATLAS COPCO AKTIEBOLAG får vi avgiva följande revisionsberättelse för år 1968.

Vi har granskat årsredovisningen, tagit del av räkenskaper, protokoll och andra handlingar, som lämnar upplysning om bolagets ekonomi och förvaltning, samt vidtagit de övriga granskningsåtgärder, vi ansett erforderliga.

Räkenskaperna har genom stickprov siffergranskats av Bohlins Revisionsbyrå Aktiebolag.

Aktiebolagslagens föreskrifter angående redovisning av aktieinnehav och koncernförhållanden har fullgjorts.

Under revisionen har icke framkommit anledning till anmärkning beträffande redovisningshandlingarna, bokföringen, inventeringen av tillgångarna eller förvaltningen i övrigt.

Styrelsen och verkställande direktören föreslår, att årets vinst, 22.428.989 kronor, jämte från föregående år kvarstående vinstmedel, 7.055.554 kronor, tillhoppa 29.484.543 kronor, disponeras sålunda:

Till aktieägarna utdelas . . . . .	20.695.500
Såsom disponibla vinstmedel kvarstår . . . . .	8.789.043
	<hr/>
	Kronor 29.484.543

Detta förslag strider icke mot aktiebolagslagens bestämmelser angående fondavsättning eller mot god affärssed.

Vi tillstyrker,

- att den i årsredovisningen intagna, av oss påtecknade balansräkningen per 31/12 1968 fastställs,
- att vinsten disponeras i enlighet med ovannämnda förslag samt
- att styrelsens ledamöter och verkställande direktören beviljas ansvarsfrihet för den tid, årsredovisningen omfattar.

Nacka den 1 april 1969

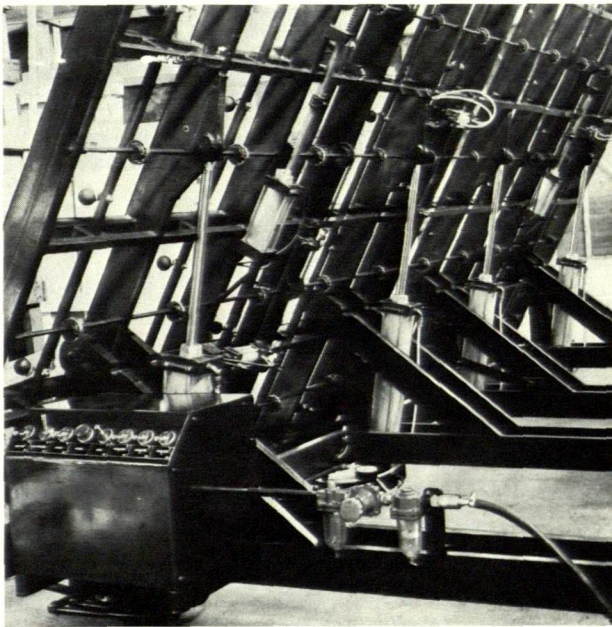
*Wilhelm Moberg*

*Ebbe Rybeck* Aukt. revisor



”Nya serier av såväl lätta som tunga tryckluftscylindrar och styrventiler har under året börjat marknadsföras...” sida 3. Produktbolaget för industriteknik svarar huvudsakligen för industriverktyg samt ytbehandlingsutrustning.

Detta automatiska skärbord vid ett danskt glasföretag bygger på Atlas Copco tryckluftscylindrar och ventiler.



Sprutmålning vid Volkswagenwerk AG i Wolfsburg, en av de många bilfabriker som använder Atlas Copco utrustning.



Montering av elmotorer hos Electrolux med hjälp av Atlas Copcos nya luftdrivna skruvdragare LUF 11.



Flera hundra Atlas Copco-verktyg, bl a mutterdragare, används vid den franska grävmaskinfabriken Poclairn.

# Atlas Copco MCT AB\*

BALANSRÄKNING PER DEN 31 DECEMBER 1968

TILLGÅNGAR		1.000-tal kronor
<i>Anläggningsstillgångar</i>		
Fastigheter . . . . .		12.503
Maskiner och inventarier . . . . .		17.618
Övriga investeringar . . . . .		24
Spärrade banktillgodohavanden . . . . .		1.404
		<u>31.549</u>
<i>Omsättningstillgångar</i>		
Varulager och pågående arbeten . . . . .		59.137
Fordringar hos koncernbolag . . . . .		21.927
Kundfordringar och övriga fordringar . . . . .		9.760
Accepterade växlar . . . . .		268
Kassa och banktillgodohavanden . . . . .		6.033
		<u>97.125</u>
	Tkr	<u>128.674</u>
SKULDER		
<i>Eget kapital</i>		
Aktiekapital . . . . .		20.000
Bundna vinstmedel . . . . .		1.501
Disponibla vinstmedel . . . . .		5.452
Årsvinst . . . . .		5.571
		<u>32.524</u>
<i>Investeringsfonder</i> . . . . .		<u>2.589</u>
<i>Långfristiga skulder</i>		
Intecknings- och reverslån . . . . .		9.869
Avsatt till pensioner . . . . .		18.014
		<u>27.883</u>
<i>Kortfristiga skulder</i>		
Leverantörsskulder m m . . . . .		37.496
Skulder till koncernbolag . . . . .		25.954
Skatteskulder . . . . .		2.228
		<u>65.678</u>
<i>Ställda panter</i> . . . . .	17.327	
<i>Ansvarsförbindelser</i>		
Diskonterade växlar . . . . .	2.189	
Övriga ansvarsförbindelser . . . . .	2.042	
Se i övrigt moderbolagets balansräkning		
	Tkr	<u>128.674</u>

\* Inklusive dotterbolaget Craelius Diabor AB, Sundbyberg, med dotterbolag och samarbetande Atlas Copco (Manufacturing) Ltd, Hemel Hempstead, samt Atlas Copco MCT GmbH, Bremen.

# Atlas Copco MCT AB\*

## VINST- OCH FÖRLUSTRÄKNING FÖR ÅR 1968

1.000-tal kronor

<i>Fakturering</i> . . . . .	378.726
<i>Sålda varors kostnad samt kostnader för teknisk utveckling, försäljning, administration m m</i> . . . . .	- 361.798
Rörelsevinst	<u>16.928</u>
 <i>Avskrivningar</i>	
Byggnader . . . . .	322
Maskiner och inventarier . . . . .	7.394
	<u>- 7.716</u>
 <i>Finansiella kostnader och intäkter</i>	
Räntor till andra än koncernbolag . . . . .	- 1.436
Räntor från andra än koncernbolag . . . . .	+ 95
Räntor till koncernbolag . . . . .	- 597
	<u>- 1.938</u>
Kvarstår	7.274
 <i>Övriga intäkter</i>	
Fusionsöverskott AB Avos . . . . .	+ 1.477
Vinst före avsättningar och skatter	<u>8.751</u>
 <i>Skatter</i> . . . . .	 - 3.180
Nettovinst	<u><u>5.571</u></u>

\* Inklusive dotterbolaget Craelius Diabor AB, Sundbyberg, med dotterbolag och samarbetande Atlas Copco (Manufacturing) Ltd, Hemel Hempstead, samt Atlas Copco MCT GmbH, Bremen.

# Atlas Copco Tools AB\*

BALANSRÄKNING PER DEN 31 DECEMBER 1968

TILLGÅNGAR		1.000-tal kronor
<i>Anläggningstillgångar</i>		
Fastigheter . . . . .		13.551
Maskiner och inventarier . . . . .		2.875
Aktier och obligationer m m . . . . .		56
Spärrade banktillgodohavanden . . . . .		1.922
		<u>18.404</u>
<i>Omsättningstillgångar</i>		
Varulager och pågående arbeten . . . . .		14.466
Fordringar hos koncernbolag . . . . .		2.329
Kundfordringar och övriga fordringar . . . . .		1.559
Accepterade växlar . . . . .		17
Kassa och banktillgodohavanden . . . . .		2.811
		<u>21.182</u>
	Tkr	<u>39.586</u>
SKULDER		
<i>Eget kapital</i>		
Aktiekapital . . . . .		5.000
Bundna vinstmedel . . . . .		1.237
Disponibla vinstmedel . . . . .		2.987
Årsvinst . . . . .		1.952
		<u>11.176</u>
<i>Investeringsfonder</i> . . . . .		<u>4.472</u>
<i>Långfristiga skulder</i>		
Intecknings- och reverslån . . . . .		3.225
Avsatt till pensioner . . . . .		2.968
		<u>6.193</u>
<i>Kortfristiga skulder</i>		
Leverantörsskulder m m . . . . .		8.437
Skulder till koncernbolag . . . . .		6.999
Skatteskulder . . . . .		295
Bankskulder . . . . .		2.014
		<u>17.745</u>
<i>Ställda panter</i> . . . . .	1.151	
<i>Ansvarsförbindelser</i> . . . . .	471	
	Tkr	<u>39.586</u>

\* Inklusivt samarbetande OY Atlas Copco AB, Helsingfors, och Maskinfabriken Pluto A/S, Saeby.

# Atlas Copco Tools AB\*

VINST- OCH FÖRLUSTRÄKNING FÖR ÅR 1968

1.000-tal kronor

<i>Fakturering</i> . . . . .		69.956
<i>Sålda varors kostnad samt kostnader för teknisk utveckling, försäljning, administration m m</i> . . . . .		- 63.200
	Rörelsevinst	<u>6.756</u>
<i>Avskrivningar</i>		
Byggnader . . . . .		399
Maskiner och inventarier . . . . .		1.265
		<u>- 1.664</u>
<i>Finansiella kostnader och intäkter</i>		
Räntor till andra än koncernbolag . . . . .		- 346
Räntor från andra än koncernbolag . . . . .		+ 100
Räntor till koncernbolag . . . . .		- 316
		<u>- 562</u>
	Kvarstår	4.530
<i>Övriga intäkter och kostnader</i>		
Fusionsöverskott AB Eccoverken . . . . .		+ 1.108
Extra avskrivning å anläggningstillgångar . . . . .		- 802
	Vinst före avsättningar och skatter	<u>4.836</u>
<i>Avsättningar</i>		
Varulagerreserv . . . . .		- 1.837
<i>Vinst före skatter</i> . . . . .		2.999
<i>Skatter</i> . . . . .		- 1.047
	Nettovinst	<u>1.952</u>

\* Inklusivt samarbetande OY Atlas Copco AB, Helsingfors, och Maskinfabriken Pluto A/S, Saeby.

# Atlas Copco Airpower N.V.

BALANSRÄKNING PER DEN 31 DECEMBER 1968

## TILLGÅNGAR

1.000-tal kronor

### Anläggningstillgångar

Fastigheter . . . . .	16.941
Maskiner och inventarier . . . . .	10.380
Aktier och obligationer m m . . . . .	42
	<u>27.363</u>

### Omsättningstillgångar

Varulager och pågående arbeten . . . . .	29.722
Fordringar hos koncernbolag . . . . .	46.876
Kundfordringar och övriga fordringar . . . . .	18.651
Accepterade växlar . . . . .	16.137
Kassa och banktillgodohavanden . . . . .	622
	<u>112.008</u>
	<b>Tkr 139.371</b>

## SKULDER

### Eget kapital

Aktiekapital . . . . .	49.920
Bundna vinstmedel . . . . .	2.860
Disponibla vinstmedel . . . . .	1.101
Årsvinst . . . . .	10.273
	<u>64.154</u>

### Långfristiga skulder

Intecknings- och reverslån . . . . .	15.080
	<u>15.080</u>

### Kortfristiga skulder

Leverantörsskulder m m . . . . .	21.117
Växelskulder . . . . .	20.876
Skulder till koncernbolag . . . . .	4.489
Skatteskulder . . . . .	13.655
	<u>60.137</u>

### Ansvarsförbindelser

Diskonterade växlar . . . . .	1.214
Övriga ansvarsförbindelser . . . . .	3.977

**Tkr 139.371**

# Atlas Copco Airpower N.V.

VINST- OCH FÖRLUSTRÄKNING FÖR ÅR 1968

1.000-tal kronor

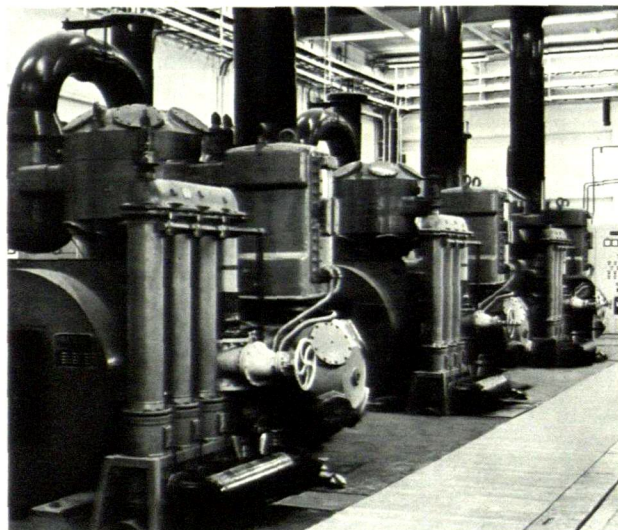
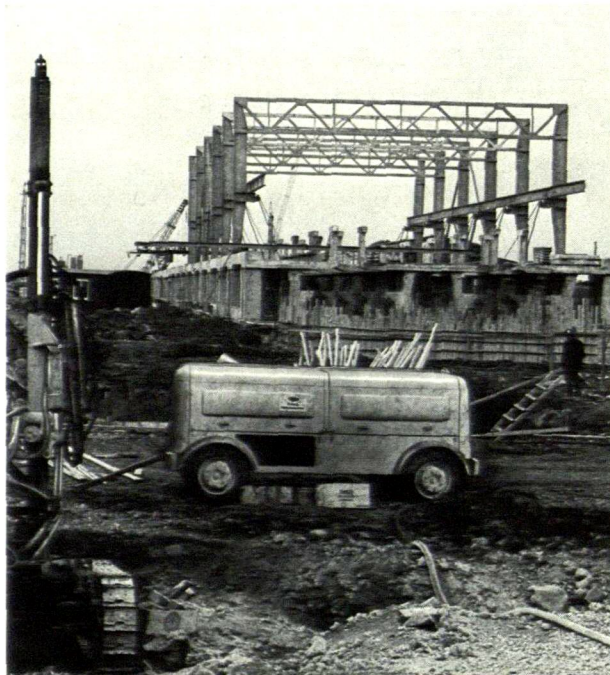
<i>Fakturering</i> . . . . .	131.693
<i>Sålda varors kostnad samt kostnader för teknisk utveckling, försäljning, administration m m</i> . . . . .	- 106.841
Rörelsevinst	<u>24.852</u>
<i>Avskrivningar</i>	
Byggnader . . . . .	558
Maskiner och inventarier . . . . .	3.853
	<u>- 4.411</u>
<i>Finansiella kostnader och intäkter</i>	
Räntor till andra än koncernbolag . . . . .	- 1.963
Räntor från andra än koncernbolag . . . . .	+ 1.592
Räntor från koncernbolag . . . . .	+ 572
	<u>+ 201</u>
Kvarstår	20.642
<i>Övriga intäkter och kostnader</i>	
Extra avskrivning å anläggningstillgångar . . . . .	- 2.624
Vinst före avsättningar och skatter	<u>18.018</u>
<i>Avsättningar</i>	
Varulagerreserv . . . . .	- 1.040
<i>Vinst före skatter</i> . . . . .	16.978
<i>Skatter</i> . . . . .	- 6.705
Nettovinst	<u>10.273</u>

"Till vinstens förbättring bidrar i stor utsträckning ett bättre resultat hos det belgiska produktbolaget..." sida 5. Bl. a. har de transportabla kompressorerna haft stor efterfrågan.

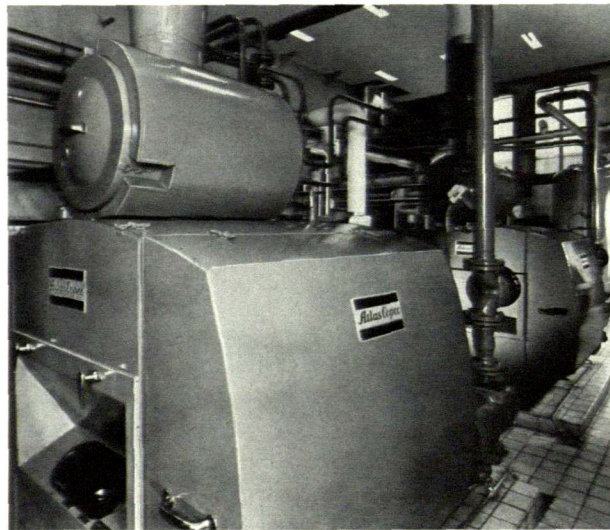
*Fyra VT-kompressorer och ett stort antal Tex-spett används vid ett kilometerlångt tunnelbygge i Lissabon.*



*Atlas Copcos transportabla skruvkompressor PR 600 i drift vid uppförandet av ett aluminiumsmältverk på Island.*

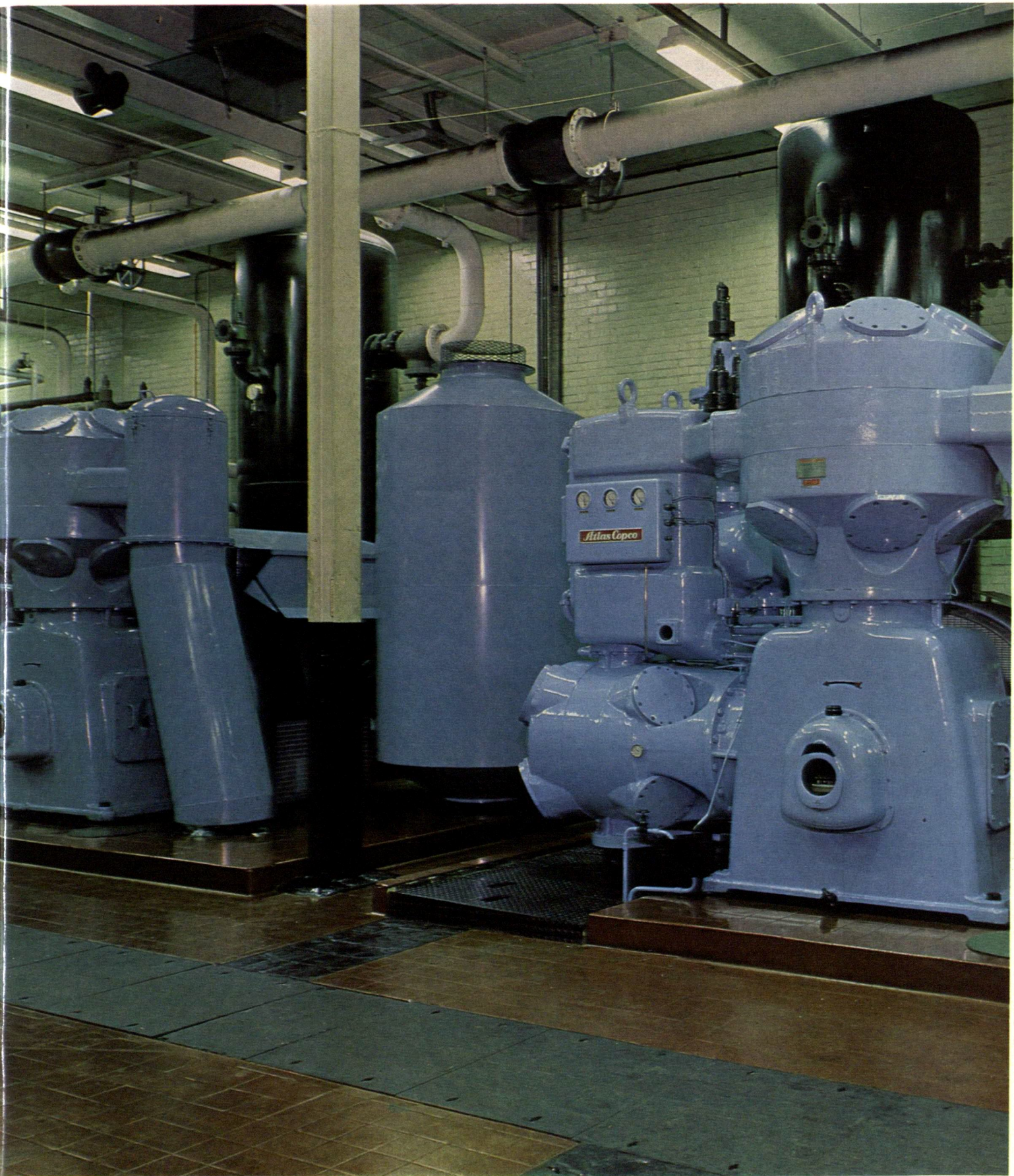


*ER-installation hos Caterpillar i Belgien. Företaget utnyttjar även ett flertal mindre Atlas Copco-kompressorer.*



*Två ZR skruvkompressorer ger helt oljefri tryckluft vid det kända holländska bryggeriet Heineken.*





*Ett stort antal Atlas Copco-kompressorer är i drift hos engelska Ford. Här en ER 9-installation i Dagenham.*

”Inom gruv- och anläggningstekniken har behovet av mekaniserade och automatiska utrustningar länge gjort sig gällande...” sida 3. Av övriga produkter har lastmaskiner och tryckluftspett visat ökad efterfrågan.

*Järnvägsbygge utanför Tammerfors i Finland. Med hjälp av borrhaggatet ROC 600 avlägsnades 50.000 m<sup>3</sup> berg.*



*Simba 24 markerar det senaste steget i Atlas Copcos utveckling av aggregat för mekaniserad långbålsborrning.*



*Lastmaskinen Cavo 310 i King-Beaver Mine, Kanada. Gruvan ägs av Asbestos Corporation i Quebec.*



*Atlas Copcos tryckluftspett Tex 40, det största i Texserien, vid utbyggnadsarbeten i Casablancas hamn.*





*Tystnad — sjukhus! Ljuddämpade kompressorer  
vid utbyggnad av S:t Eriks sjukhus i Stockholm.*

**Atlas Copco**