

*Atlas Copco*

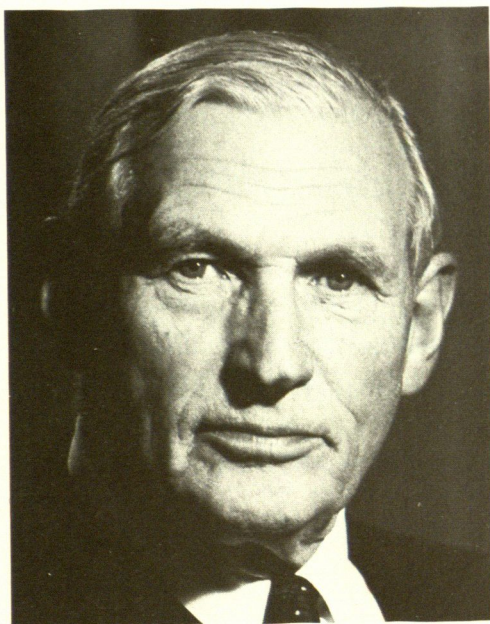
# Atlas Copco AB Årsredovisning 1973



Ordinarie bolagsstämma hålles torsdagen den 18 april 1974 kl. 9.15. För vinnande av rätt till deltagande i förhandlingarna å bolagsstämman skall aktieägare vara införd i aktieboken samt genom hänvändelse till bolagets kontor i Nacka hos styrelsen senast lördagen den 13 april före kl. 16.00 anmäla sig till dylikt deltagande. Den utdelning som kan komma att beslutas av bolagsstämman tillhandahålles hos Skandinaviska Enskilda Banken mot kupong 37.

*Montering av VSS superljuddämpade kompressorer hos Atlas Copco Australia Pty Ltd., Blacktown, New South Wales. Verkstadsanläggningen som färdigställdes 1969 svarar för kompletteringsstillverkning och montering för den lokala marknaden. Av denna produktion hänför sig en stor del till kompressorer.*





Styrelsens ordförande, tekn. dr Marcus Wallenberg, har beslutat avböja omval vid årets bolagsstämma.

Han inträdde i styrelsen redan 1928 och har sålunda verkat i styrelsen i 46 år, varav 40 år som ordförande. Under hans eminenta och inspirerande ledning har vårt bolag genomgått en såväl ur nationell som internationell synpunkt sett lysande utveckling och tillhör numera världsmarknadens ledande företag i sin bransch. Klokhet, hängivenhet och omsorg om företaget och dess anställda har kännetecknat hans verksamhet.

Styrelsen i Atlas Copco AB vill på detta sätt uttrycka sin stora uppskattning av Marcus Wallenbergs insatser och tacka för många stimulerande arbetsår.

*M. Wallenberg* *Sten Carlsson* *H. A. Larberg.*  
*Jan Hellner* *Sten Carlsson* *Erik Johansson.*  
*Prof. Arving* *Per Erik Nyrén*

# Atlas Copco AB

## Styrelse

Valda av bolagsstämman

Marcus Wallenberg  
Ordförande

Kurt-Allan Belfrage  
v. Ordförande

Sture Ekefalk

Henry N. Sporborg

Jan Hellner

Sture Ödner

Erik Johnsson  
Verkst. dir.

Peter Wallenberg  
Suppleant, v. Verkst. dir.

Utsedda av de anställda

Bo Henning

P-E Nyholm

## Direktion

Erik Johnsson  
Verkst. dir.

Peter Wallenberg  
v. Verkst. dir.

Bengt Andersson  
Ekonomidir.

Rune Back  
Marknadsdir.

Jan Holdo  
Tekn. dir.

Bo Gyllenberg  
Verkst. dir.,  
Atlas Copco MCT AB

Iwan Åkerman  
Verkst. dir.,  
Atlas Copco Airpower N.V.

Einar Liwendahl  
Verkst. dir.,  
Atlas Copco Tools AB

## Speciella rådgivare

Stig Unger  
Gunnar Widegren

## Övriga direktörer

Anders Björk

Lennart Friberg

Hans Johnsson

Rolf Lahnhagen

Jan Larcén

Olle Lindberg

Pelle Löfström

Gunnar Ruding

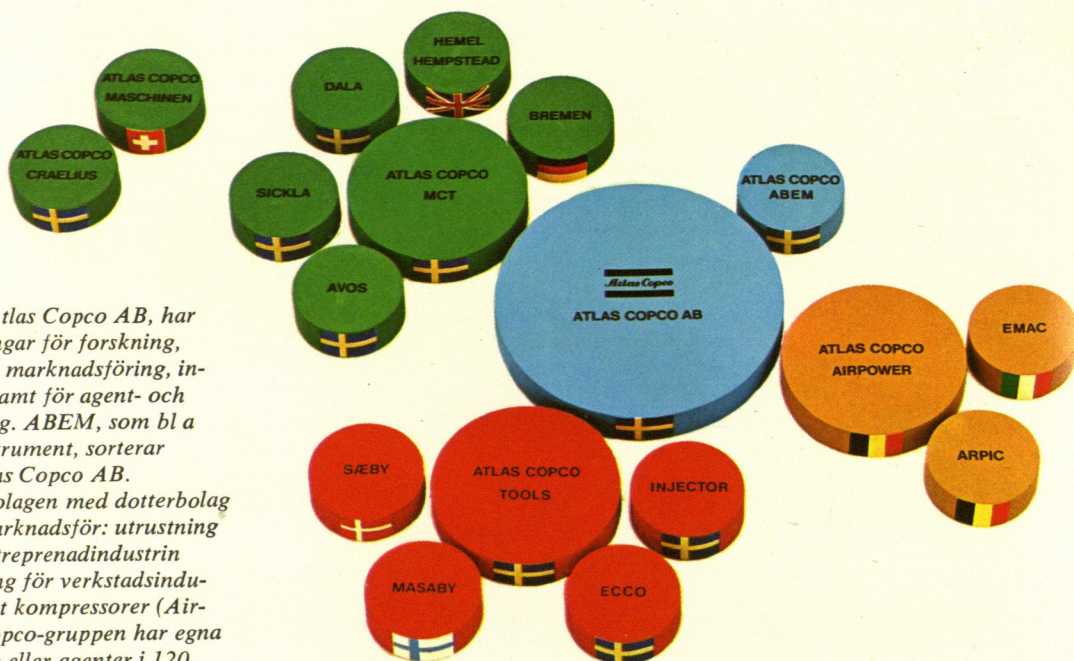
Nils Starfelt

Sven-Ingvar Svensson

## Gruppens centrala funktioner

Moderbolaget, Atlas Copco AB, har centrala avdelningar för forskning, teknik, ekonomi, marknadsföring, information m m samt för agent- och öststatsförsäljning. ABEM, som bl a tillverkar mätinstrument, sorterar direkt under Atlas Copco AB.

De tre produktbolagen med dotterbolag tillverkar och marknadsför: utrustning för gruv- och entreprenadindustrin (MCT), utrustning för verkstadsindustrin (Tools) samt kompressorer (Airpower). Atlas Copco-gruppen har egna försäljningsbolag eller agenter i 120 länder.



*Modern ljuddämpad entreprenörutrustning.  
Kompressorn är en STS Silensair, ljuddämpad efterföljare  
till gamla välkända VT-kompressorn. De ljuddämpade  
spetten ingår i TEX-serien.*

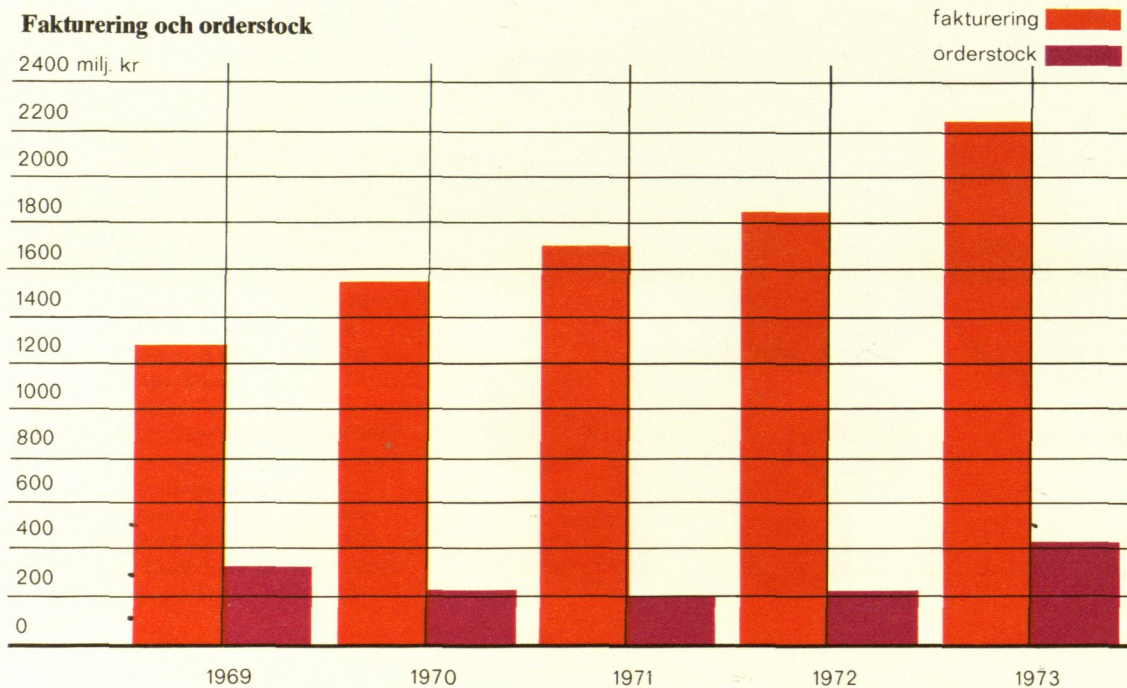


# Atlas Copco-gruppens verksamhet

Fem år i sammandrag

		1973	1972	1971	1970	1969
<b>Ur vinst- och förlusträkningen</b>						
Fakturering . . . . .	mkr	2 213	1 849	1 696	1 542	1 280
Vinst före avsättningar och skatter . . . . .	mkr	273	190	171	161	125
Avskrivningar . . . . .	mkr	52	43	42	36	31
Avsättningar . . . . .	mkr	16	18	12	3	5
Skatter . . . . .	mkr	122	81	72	71	52
Redovisad nettovinst . . . . .	mkr	135	92	87	87	67
Per aktie* . . . . .	kr	16,32	11,07	10,51	11,08	8,59
<b>Ur balansräkningen</b>						
Anläggningstillgångar (anskaffningsvärde) . . . . .	mkr	829	716	663	604	545
Ackumulerade avskrivningar . . . . .	mkr	343	293	251	214	192
Omsättningstillgångar . . . . .	mkr	1 806	1 519	1 465	1 430	1 076
Kortfristiga skulder . . . . .	mkr	791	637	683	716	516
Långfristiga skulder . . . . .	mkr	450	403	368	378	244
Eget kapital . . . . .	mkr	857	729	669	575	519
<b>Övriga uppgifter</b>						
Antal anställda . . . . .		15 473	13 881	13 706	13 764	12 734

\* Korrigering för 1971 och 1973 års fondemissioner



# Förvaltningsberättelse

*Styrelsen och verkställande direktören för Atlas Copco AB får härmed avge berättelse över bolagets verksamhet år 1973.*

Konjunkturen under 1973 kännetecknades i de flesta länder av kraftig expansion. I USA, Kanada och Japan nåddes konjunkturtoppen i mitten av året, men i de västeuropeiska länderna först mot årets slut.

Inflationstakten var i flera länder hög, trots de inflationsdämpande åtgärder som vidtogs. I många länder infördes priskontroll, varför kostnadsökningar inte helt kunde täckas genom höjda priser.

Den instabila valutasituationen som rådde under 1973 påverkade i någon mån gruppens försäljningsmöjligheter, främst genom de prisförändringar som pund- och dollardevalveringarna gav tillverkare i Storbritannien och USA. Trots detta steg efterfrågan på Atlas Copco-gruppens produkter inom entreprenad- och tillverkningsindustrin.

Efterfrågan på metaller ökade starkt under 1973. De därav följande höga mineralpriserna medförde mot slutet av året ett markant ökat intresse för gruvutrustningar.

Atlas Copco-gruppen fakturerade under 1973 för 2 213 milj. kr (1 849). Ordergången var 2 474 milj. kr (1 897).

Försäljningen utomlands uppgick till 90 % (88 %) av gruppens totala försäljning. Sverige förblev den största enskilda marknaden. Trots det var försäljningsutvecklingen på hemmamarknaden ej lika gynnsam under 1973 som under 1972. I övriga skandinaviska länder ökade däremot försäljningen mer under 1973 än under 1972.

I Västeuropa, som svarar för nära 60 % av gruppens försäljning, noterades en kraftig efterfrågeökning. Goda resultat uppnåddes framför allt i England, Frankrike, Holland, Italien, Portugal och Spanien. I Västtyskland förmärktes en avmattning i försäljningsexpansionen till följd av de inflationsdämpande åtgärder som vidtogs under året.

Bland de transoceaniska länderna noterades försäljningsframgångar främst i Brasilien, Indien och Mexiko. I Australien

och Nya Zeeland bidrog konjunkturuppgång, och för Australiens del, höjda mineralpriser även till mycket goda försäljningsresultat.

Utvecklingen i USA gynnades av högkonjunkturen, men å andra sidan medförde valutaförändringarna ett för inhemska tillverkare fördelaktigt konkurrensläge. I Kanada uppnåddes en god försäljningsökning.

Försäljningen till såväl östländerna som till flertalet länder i Mellanöstern utvecklades positivt under 1973.

Sammanfattningsvis kan sägas att den goda försäljningsutvecklingen under 1973 till stor del bör ses som resultat av flera års intensivt marknadsföringsarbete över hela världen i förening med en förmånlig världshandelsvolym.

Om den för närvarande gynnsamma valutasituationen står sig, kan konkurrensläget möjligen komma att förbättras under 1974, under förutsättning att inflationen inte inverkar störande.

Den redan höga inflationstakten förutspås stiga ytterligare genom de kraftigt höjda oljepriserna. Ständigt ökande tillverkningskostnader kommer sannolikt i många länder att medföra olika former av kontrollåtgärder för priser, löner och vinster. Möjligheterna till exportprishöjningar kan därför komma att bli begränsade.

Konsekvenserna av energikrisen är i övrigt svåra att bedöma. Valutasituationen kan kompliceras ytterligare genom de höjda oljeprisernas omfördelade effekt på världens valutareserver. Inom gruv- och anläggningsindustrin kan nya projekt initieras genom höga mineralpriser och behovet av nya lösningar på energiförsörjningsområdet. Processindustrin och den tillverkande industrin kan inom vissa branscher motse en dämpad utveckling medan anpassningen till en ny situation kan leda till ökade investeringar inom andra områden.

Företaget firade under året sitt 100-årsjubileum med bl a en utställning av såväl historiska som aktuella produkter.

Bland utställningens ca 30 000 besökare märktes H. M. Konungen, då ännu kronprins.

I samband med jubiléet fattade styrelsen beslut om att för Sicklaområdets personal uppföra lokaler för förenings- och fritidsverksamhet. Därjämte beslöt styrelsen anslå 1 milj. kr för 1974 att disponeras av personalen för kontaktförande resor inom gruppen.

## Produktion och sysselsättning

Investeringarna i produktionsutrustning inom Atlas Copco-gruppen var större än något tidigare år. Den rekordstora försäljningen ledde till mycket hög sysselsättning och kapacitetsutnyttjande vid de flesta tillverkningsenheterna.

Produktbolagen och de lokala tillverkningsenheterna gjorde under 1973 överlag kraftiga investeringar.

Inom produktbolagen koncentrerades investeringarna i huvudsak till anskaffning av ny produktionsutrustning vid de befintliga anläggningarna.

Vid Atlas Copco Tools' tillverkningsenhet Saebyverken i Danmark färdigställdes en ny verkstadsanläggning.

Vid Atlas Copco MCT:s anläggning i Bremen påbörjades en tillbyggnad som kommer att bli inflyttningsklar våren 1974.

Inom Atlas Copco Craelius har en omstrukturering av verksamheten ägt rum med en modernisering och expansion av verkstäderna i Sundbyberg och i Carros, Frankrike.

I São Paulo inköptes en industritomt och projektering pågår för en byggnad som avses ersätta nuvarande verkstadsenhet och ge möjlighet till ökad produktion för den starkt expanderande brasilianska marknaden.

I Montreal förvärvades en tomt där ett nytt huvudkontor för det kanadensiska bolaget skall förläggas.

I Norge togs det nya regionkontoret i Bergen i bruk. Därmed får det norska bolaget en avsevärt förbättrad möjlighet att ge service till denna del av landet, vilket är speciellt värdefullt med tanke på transportförhållandena och den snabba industriella expansionen. För ett nytt huvudkontor förvärvades en tomt i Ski utanför Oslo.

Det spanska försäljningsbolaget färdigställde lager- och servicebyggnad i Coslada och tog denna anläggning i bruk vid årsskiftet 1973/1974.

Det amerikanska bolaget flyttade in i ett nytt huvudkontor i Wayne, New Jersey, och skapade därmed bättre förutsättningar för den expansion som kan förväntas i USA under de närmaste åren.

Det belgiska försäljningsbolaget anskaffade i Gent tomtmark för ett tryckluftcentrum som nu är under projektering.

## Forskning och teknisk utveckling

De under 1973 introducerade hydrauliska bergborrningsutrustningarna har rönt stort intresse, som ytterligare förstärktes genom energikrisen. I förhållande till avgiven effekt har nämligen dessa utrustningar mycket låg energiförbrukning. Detta är speciellt värdefullt vid stora utrustningar där energikostnaden kan bli en betydande post i totalkalkylen. Under året har vidareutveckling och breddning av hydraulprogrammet fortsatt planenligt. Samtidigt har forskning och utveckling inom pneumatikområdet bedrivits med oförminskad intensitet. Inom många applikationer erbjuder tryckluften även fortsättningsvis ett överlägset alternativ.

De allt högre maskinkapaciteterna och flermaskinsdriften har gradvis ökat kraven på operatören. Genom automatisering kan emellertid denne avlastas en del av de rutinbetonade och mest påfrestande arbetsmomenten.

Automatiseringsanordningar har därför numera införts på de flesta bergborraggregaten. Vidareutveckling av sådana komponenter som förbättrar arbetsmiljön har fortsatt under året. Samma syfte har också det kontinuerliga forsknings- och utvecklingsarbetet då det gäller bekämpning av damm,

buller och vibrationer. Resultat av detta arbete har kunnat tillämpas på under året introducerade utrustningar.

Forskning bedrivs vid forskningsavdelningar i Stockholm och Lausanne, varvid Lausanne svarar för den långsiktiga grundforskningen. Gruppens totala kostnader för forskning och produktutveckling uppgick till ca 4 % av omsättningen.

## Finans, investeringar och förvaltning

Bolagets aktiekapital höjdes under 1973 från 137 970 000 kr till 206 955 000 kr, dvs med 68 985 000 kr genom en fondemission innebärande att aktieägarna erhöll en ny aktie på två gamla. Emissionen verkställdes genom uppskrivning av bolagets anläggningstillgångar enligt följande:

Uppskrivning av bolagets fastigheter

i Nacka . . . . . kr 20 000 000

Uppskrivning av värdet å bolagets aktier i nedanstående dotterbolag:

Atlas Copco Airpower N.V. kr 20 000 000

Atlas Copco Svenska

Försäljnings AB . . . . . kr 5 000 000

Atlas Copco Deutschland

GmbH . . . . . kr 10 000 000

Atlas Copco (Great Britain)

Ltd. . . . . kr 4 000 000

Atlas Copco Nederland b.v. kr 3 000 000

Atlas Copco Belgium S.A. . . . . kr 2 000 000

Atlas Copco Paulista Ltda.,

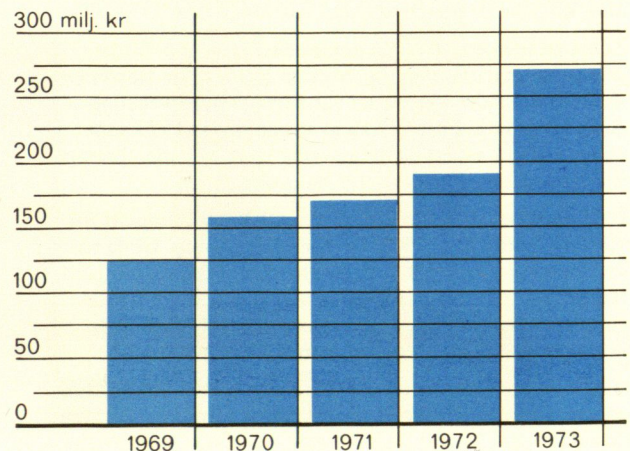
Brasilien . . . . . kr 4 985 000 48 985 000

Summa kr 68 985 000

Aktiekapitalökningar verkställdes i försäljningsbolagen i Argentina, Brasilien, Cypern, Filippinerna, Norge, Västtyskland, Spanien och Sverige. I dessa emissioner tecknade moderbolaget de nya aktierna.

Bolaget förvärvade under året från Atlas Copco (Great Britain) Ltd. aktierna i Atlas Copco (Cyprus) Ltd., Nicosia. Ett 1973 nybildat bolag, Atlas Copco Iran AB, skall under 1974 överta den försäljningsverksamhet i Iran som hittills bedrivits av agent.

## Vinst före avsättningar och skatter





## Antal anställda

Antalet anställda i Sverige och utlandet vid årets utgång framgår av nedanstående tabell:

		Sverige	Utlandet	Totalt
Arbetare	1972	2 106	3 904	6 010
	1973	2 354	4 736*)	7 090
Kontorsanställda	1972	2 177	5 694	7 871
	1973	2 301	6 082	8 383
Totalt	1972	4 283	9 598	13 881
	1973	4 655	10 818	15 473

\*) Varav 50 % anställda i försäljningsbolagen.

## Atlas Copco-gruppens resultat

Gruppens fakturering uppgick till 2 213 milj. kr under 1973, en ökning med 364 milj. kr eller 20 %. Rörelsevinsten för 1973, 366 milj. kr, var ca 36 % större än föregående år. Vinstmarginalen ökade från 14,6 % 1972 till 16,6 %. Den väsentliga anledningen härtill var ett bättre utnyttjande av kapaciteten i gruppens verkstäder, samtidigt som kostnadsstegringarna kunnat effektivt motverkas genom rationaliseringar. Den huvudsakliga delen av resultatförbättringen inom gruppen faller sålunda på de tre produktbolagen.

Även försäljningsbolagen uppvisar emellertid som helhet en tillfredsställande resultatutveckling, dock med stora variationer mellan bolagen.

De ordinarie avskrivningarna på byggnader och maskiner ökade med 21 % eller ca 9 milj. kr till ca 52 milj. kr, beroende på höga investeringar i tillverkningsledet.

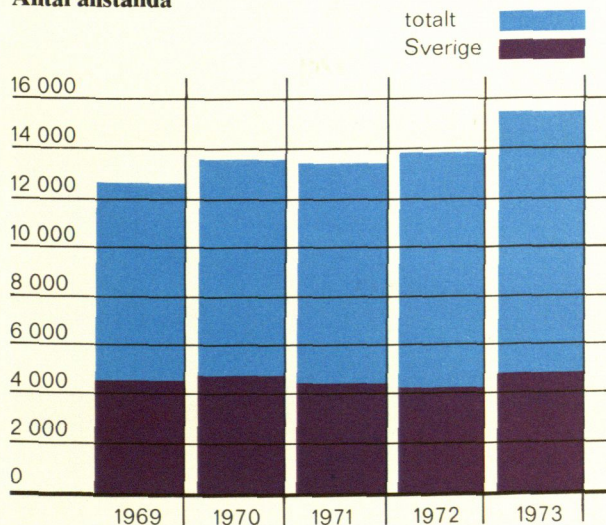
Gruppens vinst före avsättningar och skatter uppgick till 272,8 milj. kr (190,3), en ökning med ca 43 %.

## Atlas Copco-gruppens koncernbalansräkning

Kundfordringar, inklusive av kunder accepterade växlar, har ökat med 137 milj. kr till ca 560 milj. kr. Stora sk paketaffärer krävde längre kredittider.

Gruppens varulager har ökat i något mindre takt än faktureringen. Merparten faller på försäljningsbolagen.

## Antal anställda



Maskininvesteringarna belöpte sig till 57 milj. kr, varav större delen i produktbolagen.

Investeringar i fastigheter under 1973 uppgick till 36 milj. kr, varibla ingår nya lokaler för försäljningsbolagen i Brasilien, Norge, Spanien och USA.

Ökade produktions- och försäljningsvolymerna medförde en ökning både av omsättningstillgångarna och av de kortfristiga skulderna.

I övrigt hänvisas till separata noter till vissa poster i balansräkningen (sid 16—17).

Gruppens disponibla vinstmedel enligt balansräkningen uppgår till 311,8 milj. kr.

## Moderbolagets vinst- och förlusträkning

Rörelseintäkterna har stigit från 120,0 milj. kr till 138,4 milj. kr till följd av ökade provisioner och utdelningar från dotterbolag.

En omläggning av faktureringsrutinerna från den 1 januari 1973 har medfört att moderbolaget från denna dag från produktbolagen övertagit faktureringen på de marknader där gruppen ej representeras av egna försäljningsbolag. För 1973 uppgick denna fakturering till 151,9 milj. kr.

Rörelsekostnaderna var 4,4 milj. kr högre än föregående år och inkluderar pensionskostnader med 8,7 milj. kr samt kostnader för ökning av aktiekapitalet med 2,9 milj. kr.

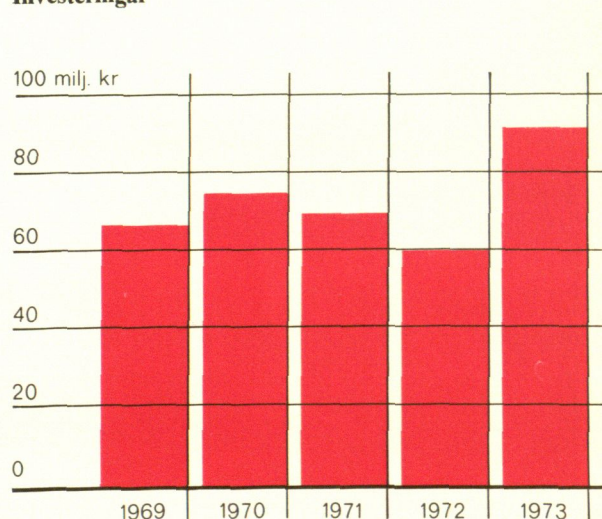
Räntenettot har förbättrats med 3,5 milj. kr till följd av högre avkastning på bolagets likvida medel. Posten "Utdelningar från andra än dotterbolag" hänför sig huvudsakligen till bolagets andel av vinsten i Svenska Lamco-Syndikatet.

Vinsten före skatt har stigit med 13 milj. kr och nettovinsten har förbättrats med 10 milj. kr till 51,1 milj. kr.

## Moderbolagets balansräkning

Ökningen av kundfordringar och accepterade växlar med ungefär 40 milj. kr förklaras av den tidigare omnämnda förändringen av faktureringsrutinerna. Av samma skäl har skulderna till dotterbolagen stigit kraftigt.

## Investeringar



Aktieinnehavet i dotterbolag har ökat från 184,8 till 236,5 milj. kr eller med 51,7 milj. kr. Som tidigare nämnts faller 49 milj. kr härav på uppskrivning av aktiernas bokförda värde i samband med 1973 års fondemission. Ökningen av värdet på kontors- och fabriksfastigheterna hänför sig till tidigare relaterad uppskrivning med 20 milj. kr.

Enär den industriella verksamheten bedrivs av helägda dotterbolag finns bland moderbolagets anställda inga som är verksamma i tillverkningen. Antalet i moderbolaget anställda var under året i medeltal 587 mot 601 föregående år.

Bolaget har icke någon lånefordran på bolagets aktieägare, styrelseledamöter, styrelsesuppleanter eller verkställande direktör eller ansvarsförbindelser för dessa, som enligt aktiebolagslagen skall redovisas i förvaltningsberättelsen.

Fordringar och ansvarsförbindelser, avseende anställda inom gruppen som är styrelseledamöter eller styrelsesuppleanter i dotterbolag, uppgår till följande belopp:

	Lån	Ansvarsförbindelser
Styrelseledamöter och styrelsesuppleanter	47 613:96	453 000:—
Verkställande direktörer tillika styrelseledamöter	41 491:95	98 000:—
	<u>89 105:91</u>	<u>551 000:—</u>

Ovanstående lån och ansvarsförbindelser har lämnats före ikraftträdandet av den lag som inskränker aktiebolagens rätt att lämna lån till aktieägare m fl.

Till styrelse, verkställande direktör och andra företagsledare utbetalades under året 1 726 365 kr och till övriga befattningshavare 36 236 033 kr.

### Vinstdisposition

Angående bolagets ställning och dess verksamhet i övrigt hänvisas till närslutna balansräkningar och vinst- och förlusträkningar.

Som av moderbolagets balansräkning framgår kvarstår vinstmedel från föregående år med kr 19 323 390  
 Härtill kommer årets vinst . . . . . kr 51 136 127  
 Kronor 70 459 517

Styrelsen och verkställande direktören föreslår att dessa vinstmedel disponeras på följande sätt:

till aktieägarna utdelas kr 5:— per aktie . . . . . kr 41 391 000  
 i ny räkning balanseras . . . . . kr 29 068 517  
 Kronor 70 459 517

Styrelsen och verkställande direktören föreslår en nyemission å 2 069 550 aktier till en kurs av kr 25:— per aktie med företräde för bolagets aktieägare att teckna 1 ny aktie på 4 gamla. Genom den föreslagna emissionen kommer bolagets aktiekapital att höjas från 206 955 000 kr till 258 693 750 kr.

Nacka den 12 februari 1974

M. WALLENBERG

K-A BELFRAGE

STURE EKEFALK

H. N. SPORBORG

J. HELLNER

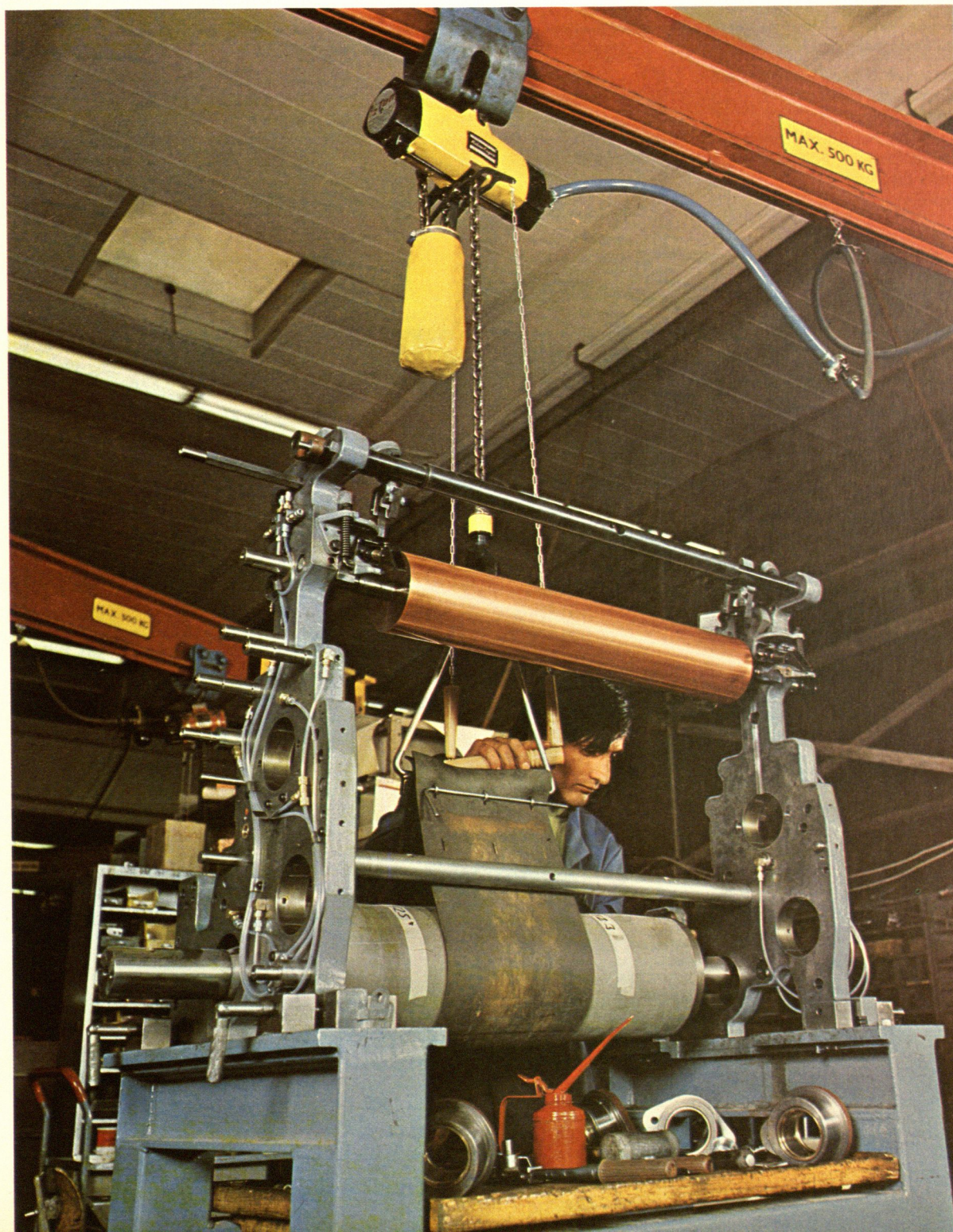
STURE ÖDNER

ERIK JOHNSON  
 verkställande direktör

BO HENNING

P-E NYHOLM

*Driftsäkerhet, hög kapacitet och låg vikt kännetecknar den nya serien lamellmotordrivna lyftblock.  
Steglös hastighetsreglering är en annan egenskap som här kommer väl till pass vid montering av tryckpressar hos AB Solna Offset.*



# Atlas Copco AB

Balansräkning per den 31 december 1973

TILLGÅNGAR	1973		1972	
	kronor		kronor	
<b>Omsättningstillgångar</b>				
Kassa och banktillgodohavanden . . . . .	127 142 744		121 898 627	
Accepterade växlar . . . . .	46 666 927		22 173 513	
Kundfordringar . . . . .	51 784 453		36 211 436	
Fordringar hos dotterbolag (efter avdrag för skulder till dotterbolag kr 91 140 739 resp. kr 26 391 209) . .	1 494 616		19 345 473	
Övriga fordringar . . . . .	27 829 638		27 335 165	
Varulager . . . . .	23 814 309	<b>278 732 687</b>	13 812 286	<b>240 776 500</b>
<b>Spärrmedel hos Riksbanken för investeringsfond . . . .</b>		<b>7 947 732</b>		<b>7 947 732</b>
<b>Aktier, andelar och långfristiga fordringar</b>				
Aktier och andelar i andra bolag . . . . .	14 182 956		14 182 956	
Aktier och andelar i dotterbolag . . . . .	236 450 014		184 750 012	
Långfristiga fordringar . . . . .	47 134 760	<b>297 767 730</b>	45 793 957	<b>244 726 925</b>
<b>Anläggningstillgångar (se not 1)</b>				
Maskiner och inventarier . . . . .	24 550 831		23 803 298	
Kontors- och fabriksfastigheter . . . . .	85 254 311		65 021 095	
Bostadsfastigheter . . . . .	1 667 067		2 129 619	
Anläggningar under uppförande . . . . .	1 093 400	<b>112 565 609</b>	982 700	<b>91 936 712</b>
	1973	1972		
<b>Ställda pantar (se not 2) .</b>	43 335 190	44 655 597		
		<b>697 013 758</b>		<b>585 387 869</b>

**SKULDER**

	1973		1972	
	kronor		kronor	
<b>Kortfristiga skulder</b>				
Leverantörsskulder . . . . .	2 308 796		2 699 238	
Nästkommade års låneamortering . . . . .	8 731 430		11 578 970	
Anställdas preliminärskatt . . . . .	2 273 217		2 172 524	
Oguldna och beräknade skatter . . . . .	9 495 798		5 605 875	
Skulder till övriga . . . . .	17 356 785	<b>40 166 026</b>	15 649 748	<b>37 706 355</b>
<b>Långfristiga skulder</b>				
Reverslån . . . . .	30 472 348		5 551 059	
Inteckningslån . . . . .	241 581		517 658	
4¾ % Obligationslån av år 1963 . . . . .	8 460 000		9 200 000	
5½ % Förlagslån av år 1963 . . . . .	8 720 000		10 630 000	
7½ % Förlagslån av år 1967 . . . . .	23 220 000		25 290 000	
9½ % US\$ Obligationslån av år 1970 . . . . .	81 216 100		91 562 100	
Avsatt till pensioner (se not 3) . . . . .	36 677 817	<b>189 007 846</b>	30 170 862	<b>172 921 679</b>
<b>Akkumulerade avskrivningar å anläggningstillgångar</b>				
(se not 1) . . . . .		<b>47 032 101</b>		<b>44 160 377</b>
<b>Varulagerreserv . . . . .</b>				
		<b>11 465 591</b>		<b>8 265 591</b>
<b>Investeringsfond för rörelse . . . . .</b>				
		<b>17 277 677</b>		<b>17 277 677</b>
<b>Eget kapital</b>				
Aktiekapital . . . . .	206 955 000		137 970 000	
Reservfond . . . . .	102 150 000		102 150 000	
	309 105 000		240 120 000	
Delcrederefond . . . . .	12 500 000		12 500 000	
<b>Vinstmedel</b>				
Vinst enligt föregående balansräkning . . . . .	52 436 190		38 955 895	
Avgår: utdelning . . . . .	33 112 800		27 594 000	
	19 323 390		11 361 895	
Årets vinst . . . . .	51 136 127		41 074 295	
	70 459 517	<b>392 064 517</b>	52 436 190	<b>305 056 190</b>
<b>Ansvarsförbindelser</b>				
(se not 2)	1973	1972		
Garantiåtaganden . . . . .	211 799 433	208 237 282		
Diskonterade växlar . . . . .	6 028 119	9 458 513		
			<b>697 013 758</b>	<b>585 387 869</b>

Under hänvisning till revisionsberättelsen intygas, att förestående balansräkning överensstämmer med räkenskaperna.

EBBE RYBECK  
aukt. revisor

BERTIL E. OLSSON  
aukt. revisor

# Atlas Copco AB

Vinst- och förlusträkning för år 1973

	1973		1972	
	kronor		kronor	
<b>Rörelseintäkter</b>				
Rörelsevinst inkl. provisioner m m från dotterbolag . . .	101 860 689		84 456 629	
Räntor från dotterbolag . . . . .	4 415 955		7 875 940	
Räntor till dotterbolag . . . . .	— 3 021 736		— 1 854 624	
Utdelningar från dotterbolag . . . . .	37 026 777		31 756 202	
Övriga kostnader och intäkter . . . . .	— 1 900 250	<b>138 381 435</b>	— 2 233 663	<b>120 000 484</b>
<b>Kostnader för teknisk utveckling, försäljning, administration m m</b>				
(varav förvaltningskostnader kr 19 503 271 resp. kr 18 243 182) . . . . .		— <b>68 625 910</b>		— <b>64 204 278</b>
Kvarstår		<b>69 755 525</b>		<b>55 796 206</b>
<b>Avskrivningar</b>				
Byggnader och markanläggningar . . . . .	1 513 765		1 511 965	
Maskiner och inventarier . . . . .	1 493 104	— <b>3 006 869</b>	1 646 642	— <b>3 158 607</b>
<b>Finansiella kostnader och intäkter</b>				
Räntor till andra än dotterbolag . . . . .	— 22 810 651		— 21 436 537	
Räntor från andra än dotterbolag . . . . .	+ 15 206 980		+ 10 285 210	
Utdelningar från andra än dotterbolag . . . . .	+ 4 691 142	— <b>2 912 529</b>	+ 4 688 023	— <b>6 463 304</b>
<b>Avsättning/upplösning av varulagerreserv . . . . .</b>		— <b>3 200 000</b>		+ <b>1 400 000</b>
<b>Vinst före skatter . . . . .</b>		<b>60 636 127</b>		<b>47 574 295</b>
<b>Skatter . . . . .</b>		— <b>9 500 000</b>		— <b>6 500 000</b>
Nettovinst		<b>51 136 127</b>		<b>41 074 295</b>

Under hänvisning till revisionsberättelsen intygas, att förestående vinst- och förlusträkning överensstämmer med räkenskaperna.

EBBE RYBECK  
aukt. revisor

BERTIL E. OLSSON  
aukt. revisor

# Aktier och andelar

Den 31 december 1973

Dotterbolag	Antal aktier/andelar	Nominellt värde per aktie/andel	Bokfört värde kr
Atlas Copco MCT AB, Nacka	300 000 aktier	kr 100	30 000 000
Atlas Copco Svenska Försäljnings AB, Nacka	150 000 aktier	kr 100	15 000 000
AB Sicklahus, Nacka	2 000 aktier	kr 100	200 000
Atlas Copco Tools AB, Stockholm	100 000 aktier	kr 100	10 000 000
Atlas Copco ABEM AB, Stockholm	15 000 aktier	kr 100	1 500 000
Atlas Copco Airpower N.V., Antwerpen	59 500 aktier	utan parivärde	60 000 000
Atlas Copco Belgium S.A., Overijse	49 994 aktier	BFrs 1 000	5 000 000
Atlas Copco (Cyprus) Ltd., Nicosia	99 998 aktier	£ 1	650 000
Atlas Copco A/S, Köpenhamn	11 997 aktier	Dkr 1 000	6 880 000
Atlas Copco (Great Britain) Ltd., Hemel Hempstead	999 997 aktier	£ 1	11 340 000
Atlas Copco France S.A., Franconville	39 969 aktier	Frs 500	15 700 000
Atlas Copco Nederland b.v., Zwijndrecht	5 000 andelar	Hfl. 1 000	6 720 000
Atlas Copco Italia S.p.A., Milano	269 998 aktier	Lire 10 000	15 150 000
Atlas Copco A/S, Oslo	1 198 aktier	Nkr 10 000	3 960 000
Atlas Copco Notz A.G., Biel	3 600 aktier	SFRs 1 000	5 000 000
Institut CERAC S.A., Ecublens	1 995 aktier	SFRs 1 000	2 400 000
Atlas Copco S.A.E., Madrid	198 500 aktier	Ptas 500	3 650 000
Atlas Copco Deutschland G.m.b.H., Essen	3 andelar	utan parivärde	16 180 000
Atlas Copco G.m.b.H., Wien	19 990 andelar	ÖS 1 000	2 670 000
Atlas Copco Inc., Wayne, New Jersey	1 400 aktier	utan parivärde	14 400 000
Delfos & Atlas Copco (Pty) Ltd., Benoni	650 640 aktier	R 0,5	3 000 000
Atlas Copco Paulista Ltda., São Paulo	36 499 988 andelar	utan parivärde	7 050 000
Atlas Copco Iran AB, Stockholm	50 aktier	kr 100	1
Atlas Copco Hellas A.E., Aten	3 840 aktier	Drs 10 000	1
Soc. Atlas Copco de Portugal Lda., Lissabon	1 andel	utan parivärde	1
Atlas Copco Industrial S.A., Madrid	95 aktier	Ptas 10 000	1
Copco Nueva Montaña S.A., Santander	29 999 aktier	Ptas 1 000	1
Atlas Copco Maroc S.A., Casablanca	940 aktier	Dirh. 1 500	1
Atlas Copco Ticaret ve Sanayi T.A.S., Istanbul	1 140 aktier	T£ 500	1
Atlas Copco (India) Ltd., Bombay	482 000 aktier	Rs 10	1
Atlas Copco (Philippines) Inc., Makati, Rizal	11 995 aktier	Pesos 100	1
Atlas Copco Argentina S.A.C.I., Buenos Aires	30 000 aktier	Pesos 100	1
Atlas Copco Chilena S.A.C., Santiago de Chile	3 998 335 aktier	Esc. 1	1
Atlas Copco Colombiana Ltda., Bogotá	190 andelar	Pesos 100	1
Atlas Copco Venezuela S.A., Caracas	20 aktier	BS 1 000	1
Övriga dotterbolag			1
		Kronor	236 450 014
<b>Andra bolag</b>			
Atlas Copco Finans AB, Stockholm	12 000 aktier	kr 100	1 006 370
The Swedish Lamco Syndicate, Gränges AB & Co., Stockholm	6/28 av andelskapitalet		450 000
Monsun-Tison AB, Borås	33 600 aktier	kr 100	10 320 000
AB Stadsfastigheter, Stockholm	6 aktier	kr 1 000	6 000
Svensk Interkontinental Lufttrafik AB, Stockholm	7 050 aktier	kr 100	705 000
AB Byggnadsgaranti, Stockholm	40 aktier	kr 100	4 000
Cockerill-Ougree-Providence et Espérance-Longdoz, Liège	1 420 aktier	utan parivärde	203 200
ADELA Investment Company S.A., Luxemburg	1 820 aktier	US \$ 100	916 260
SIFIDA Investment Company S.A., Luxemburg	20 aktier	US \$ 5 000	516 650
La Maison de Suède, Paris	40 aktier	Frs 100	5 475
Casa de Suecia S.A., Madrid	90 aktier	Ptas 5 000	50 000
Övriga bolag			1
		Kronor	14 182 956

# Atlas Copco-gruppen

Balansräkning per den 31 december 1973

TILLGÅNGAR	1973		1972	
	tkr		tkr	
<b>Omsättningstillgångar</b>				
Kassa och banktillgodohavanden . . . . .	208 562		189 173	
Accepterade växlar . . . . .	114 994		67 371	
Kundfordringar . . . . .	445 085		355 901	
Övriga fordringar . . . . .	98 847		97 998	
Varulager och pågående arbeten (se not 4) . . . . .	938 126	<b>1 805 614</b>	808 726	<b>1 519 169</b>
<b>Spärrmedel för investeringsfonder</b> . . . . .		<b>10 781</b>		<b>10 930</b>
<b>Anläggningstillgångar (se not 5)</b>				
Aktier och obligationer m m . . . . .	15 177		14 459	
Övriga investeringar . . . . .	53 228		49 166	
Maskiner och inventarier (anskaffningsvärde) . . . . .	367 750		315 187	
Fastigheter (anskaffningsvärde) . . . . .	392 796	<b>828 951</b>	336 751	<b>715 563</b>
		<b>2 645 346</b>		<b>2 245 662</b>
<b>SKULDER</b>				
<b>Kortfristiga skulder</b>				
Växelskulder . . . . .	170 766		137 198	
Leverantörsskulder . . . . .	153 617		123 631	
Bankskulder . . . . .	212 399		176 965	
Nästkommande års låneamortering . . . . .	30 745		26 493	
Skatteskulder . . . . .	63 117		51 308	
Övriga kortfristiga skulder . . . . .	160 758	<b>791 402</b>	121 561	<b>637 156</b>
<b>Långfristiga skulder</b>				
Intecknings- och reverslån (se not 6) . . . . .	208 606		171 261	
Obligations- och förlagslån (se not 6) . . . . .	121 616		136 682	
Avsatt till pensioner (se not 7) . . . . .	115 812		91 903	
Övriga långfristiga skulder . . . . .	3 538	<b>449 572</b>	3 577	<b>403 423</b>
<b>Ackumulerade avskrivningar å anläggningstillgångar</b> (se not 5) . . . . .		<b>342 681</b>		<b>292 529</b>
<b>Varulagerreserver</b> . . . . .		<b>152 443</b>		<b>137 252</b>
<b>Investeringsfonder (se not 8)</b> . . . . .		<b>31 915</b>		<b>30 642</b>
<b>Minoritetsintressen</b> . . . . .		<b>19 919</b>		<b>15 983</b>
<b>Eget kapital</b>				
Aktiekapital . . . . .	206 955		137 970	
Reserv- och skuldregleringsfonder . . . . .	174 756		143 085	
Övriga bundna vinstmedel (se not 9) . . . . .	125 135		160 984	
Delcrederefond . . . . .	38 780		31 500	
Disponibla vinstmedel . . . . .	176 684		163 499	
Årsvinst . . . . .	135 104	<b>857 414</b>	91 639	<b>728 677</b>
	1973	1972		
<b>Ställda pantar (se not 10)</b> . . . . .	183 383	162 370		
<b>Ansvarsförbindelser</b>				
Diskonterade växlar . . . . .	107 659	79 252		
Övriga ansvarsförbindelser . . . . .	60 449	54 098		
			<b>2 645 346</b>	<b>2 245 662</b>

Företedd vid revisionen 22 mars 1974

EBBE RYBECK  
aukt. revisor

BERTIL E. OLSSON  
aukt. revisor



# Atlas Copco-gruppen

Vinst- och förlusträkning för år 1973

	1973		1972	
	tkr		tkr	
<b>Fakturering</b> . . . . .		<b>2 212 787</b>		<b>1 848 760</b>
<b>Sålda varors kostnad samt kostnader för teknisk utveckling, försäljning, administration m m</b> . . . . .		<b>—1 846 501</b>		<b>—1 579 744</b>
Rörelsevinst		<b>366 286</b>		<b>269 016</b>
<b>Avskrivningar</b>				
Byggnader . . . . .	10 701		9 754	
Maskiner och inventarier . . . . .	41 332	<b>— 52 033</b>	33 359	<b>— 43 113</b>
<b>Finansiella kostnader och intäkter</b>				
Räntor till andra än dotterbolag . . . . .	—67 692		—55 206	
Räntor från andra än dotterbolag . . . . .	+21 522		+14 940	
Utdelning från andra än dotterbolag . . . . .	+ 4 691	<b>— 41 479</b>	+ 4 688	<b>— 35 578</b>
Vinst före avsättningar och skatter		<b>272 774</b>		<b>190 325</b>
<b>Avsättningar</b>				
Extra avskrivning å anläggningstillgångar . . . . .	— 1 350		— 3 397	
Investeringsfond . . . . .	— 159		— 1 985	
Varulagerreserv . . . . .	—14 328	<b>— 15 837</b>	—12 227	<b>— 17 609</b>
<b>Vinst före skatter</b> . . . . .		<b>256 937</b>		<b>172 716</b>
<b>Skatter</b> . . . . .		<b>— 121 833</b>		<b>— 81 077</b>
Nettovinst		<b>135 104</b>		<b>91 639</b>

Företedd vid revisionen 22 mars 1974

EBBE RYBECK  
aukt. revisor

BERTIL E. OLSSON  
aukt. revisor

# Kommentarer till boksluten

## Atlas Copco AB

Not 1

### Anläggningstillgångar

	<i>Maskiner och inventarier</i>		<i>Kontors- och fabriks- fastigheter</i>		<i>Bostads- fastigheter</i>	
	1973	1972	1973	1972	1973	1972
	milj. kr					
Anskaffningsvärde	24,6	23,8				
Ackumulerade avskrivningar	22,3	20,9				
Bokfört värde	2,3	2,9				
Brandförsäkringsvärde	28,3	26,2				
	milj. kr					
Anskaffningsvärde	65,2	65,0	1,7	2,1		
Uppskrivning i samband med 1973 års emission	20,0		—			
Ackumulerade avskrivningar	24,2	22,7	0,5	0,6		
Bokfört värde	61,0	42,3	1,2	1,5		
Taxeringsvärde	69,9	66,4	1,4	1,8		
Brandförsäkringsvärde	125,2	115,0	5,1	5,3		

Not 2

### Ställda panter och ansvarsförbindelser

I det redovisade beloppet för ställda panter ingår intecknade fastigheter med 25,0 milj. kr (25,3) och företagsinteckningar med 18,3 milj. kr. Utöver redovisade ansvarsförbindelser deltar Atlas Copco AB som bolagsman i The Swedish Lamco Syndicate, Gränges AB & Co. i av Syndikatet utställda garantier på 20,4 milj. US\$ samt 47,7 milj. SFrs. Atlas Copco AB:s andel härav är enligt handelsbolagsavtalet 4,4 milj. US\$ och 10,2 milj. SFrs.

Not 3

### Avsatt till pensioner

Bolagets totala pensionsåtagande uppgår till 36,7 milj. kr (30,2), varav för PRI-pensioner 27,8 milj. kr (24,1).

## Atlas Copco-gruppen

### Principer för omräkning av utländska dotterbolags bokslut

Tillgångar, skulder och resultatkonton i de utländska bolag som inkluderats i gruppens balans- och vinst- och förlusträkningar har omräknats till svenska kronor som följer:

Fastigheter (mark och byggnader) och bundet eget kapital till investeringskurs.

Övriga poster efter på balansdagen gällande kurs.

Not 4

### Varulager och pågående arbeten

Lagren har värderats till det lägsta av anskaffnings- och återanskaffningsvärdet, i allmänhet enligt principen "First in — First out", reducerat med nedskrivningar för inkurans.

Not 5

### Anläggningstillgångar

De ackumulerade avskrivningarna som framgår av balansräkningens passivsida och resp. bokvärden fördelar sig som följer:

	<i>Maskiner och inventarier</i>		<i>Fastigheter</i>	
	1973	1972	1973	1972
	milj. kr			
Anskaffningsvärde	367,8	315,2	372,8	336,8
Uppskrivning i samband med 1973 års emission			20,0	
Ackumulerade avskrivningar	249,0	211,3	93,7	81,2
Bokfört värde	118,8	103,9	299,1	255,6

Not 6

### Långfristiga lån

	1973	1972
	milj. kr	
Atlas Copco AB	30,7	6,1
Atlas Copco MCT AB	33,8	28,0
Atlas Copco Airpower N.V.	44,0	52,0
Atlas Copco Tools AB	5,7	4,8
Andra bolag	94,4	80,4
	208,6	171,3

### Obligations- och förlagslån

Atlas Copco AB		
4¾ % Obligationslån av år 1963	8,5	9,2
5½ % Förlagslån av år 1963	8,7	10,6
7½ % Förlagslån av år 1967	23,2	25,3
9½ % US\$ 20 milj. Obligationslån av år 1970	81,2	91,6
	<hr/>	<hr/>
	121,6	136,7
	<hr/>	<hr/>
Totalt långfristiga lån	330,2	308,0

### Not 7

#### Avsatt till pensioner

Avser i huvudsak svenska bolag och motsvarar försäkrings-  
tekniskt uträknade belopp för pensionsåtaganden enligt av-  
talsenlig tilläggsplan utöver den statliga allmänna tilläggs-  
pensioneringen.

### Not 8

#### Investeringsfonder

Årets avsättning avser i huvudsak Spanien där beloppet lik-  
som i Sverige är avdragsgillt vid beskattning.

### Not 9

#### Övriga bundna vinstmedel

Dessa reserver består huvudsakligen av vinstmedel som  
överförts till dotterbolagens aktiekapital.

### Not 10

#### Ställda panter

Se not 2. Intecknade fastigheter utgör 107,4 milj. kr (106,8).  
Företagsinteckningar utgör 34,8 milj. kr.

## Finansieringsanalys

### Atlas Copco-gruppen

	1973	1972
	milj. kr	
<b>TILLFÖRDA MEDEL</b>		
<i>Internt</i>		
Vinst före e.o. poster, avsättningar och skatter . . .	272,8	190,3
Avskrivningar . . . . .	+ 52,0	+ 43,1
Skatter . . . . .	— 121,8	— 81,1
Utdelning . . . . .	— 33,1	— 27,6
Från årets verksamhet . . .	<hr/> 169,9	<hr/> 124,7
<i>Externt</i>		
Ökning av		
långfristiga skulder . . .	46,1	35,8
kortfristiga skulder . . .	154,2	— 45,4
Summa tillförda medel . . .	<hr/> 370,2	<hr/> 115,1
<b>ANVÄNDA MEDEL</b>		
Investering i anläggnings- tillgångar . . . . .	93,1	60,4
Investering i omsättnings- tillgångar		
varulager . . . . .	129,4	7,3
kortfristiga fordringar . .	137,7	17,9
Diverse förändringar netto . .	— 9,4	0,6
Summa använda medel . . .	<hr/> 350,8	<hr/> 86,2
Förändring av likvida medel .	<hr/> 19,4	<hr/> 28,9

# Revisionsberättelse

I egenskap av revisorer i Atlas Copco Aktiebolag får vi avgiva följande revisionsberättelse för år 1973.

Vi har granskat årsredovisningen, tagit del av räkenskaper, protokoll och andra handlingar, som lämnar upplysning om bolagets ekonomi och förvaltning, samt vidtagit de övriga granskningsåtgärder, vi ansett erforderliga.

Räkenskaperna har genom stickprov fortlöpande granskats av Bohlins Revisionsbyrå Aktiebolag.

Aktiebolagslagens föreskrifter angående redovisning av aktieinnehav och koncernförhållanden samt angående förteckning över lån och ansvarsförbindelser avseende sådana personer, för vilka inskränkning i rätten till lån föreligger, har fullgjorts.

Under revisionen har icke framkommit anledning till anmärkning beträffande redovisningshandlingarna, bokföringen, inventeringen av tillgångarna eller förvaltningen i övrigt.

Styrelsen och verkställande direktören föreslår, att årets vinst, 51 136 127 kronor, jämte från föregående år kvarstående vinstmedel, 19 323 390 kronor, tillhopa 70 459 517 kronor, disponeras sålunda:

Till aktieägarna utdelas . . . . .	41 391 000
Såsom disponibla vinstmedel kvarstår . . . . .	29 068 517
	<hr/>
	Kronor 70 459 517

Härjämte föreslår styrelsen och verkställande direktören, att aktieägarna erhåller rätt att teckna 2 069 550 nya aktier till en kurs av 25 kronor per aktie, varigenom aktiekapitalet ökas med 51 738 750 kronor.

Dessa förslag strider icke mot aktiebolagslagens bestämmelser angående fondavsättning eller mot god affärsd.

Vi tillstyrker,

att den i årsredovisningen intagna, av oss påtecknade balansräkningen per 31/12 1973 fastställs,

att vinsten disponeras i enlighet med ovannämnda förslag samt

att styrelsens ledamöter och verkställande direktören beviljas ansvarsfrihet för den tid, årsredovisningen omfattar.

Nacka den 22 mars 1974

EBBE RYBECK  
aukt. revisor

BERTIL E. OLSSON  
aukt. revisor

*Norr om Le Havre byggs en oljehamn där man i första etappen skall kunna ta emot tankers på upp till 500 000 ton. Fullt utbyggd får hamnen kapacitet för fartyg upp till 1 000 000 ton. Vid de omfattande fördjpningsarbetena utnyttjas larvbandsburna borrarregat typ ROC 601 och transportabla skruvkompressorer typ PR 700.*



*Ett av världens största vattenkraftbyggen, det s k Inga-projektet, är under utförande vid Zairefloden mellan huvudstaden Kinshasa och hamnstaden Matadi i Zaire. På arbetsplatsen finns bl a 22 st ROC 601 larvbandsaggregat utrustade med dammavskiljaren DCT 90. Fem stationära kompressorer typ ER 8 levererar erforderlig tryckluft.*



# Atlas Copco MCT AB

## Försäljning och leveranser

Året kännetecknades av hög aktivitet på de flesta marknader inom såväl gruv- som anläggningssektorn. För de traditionellt stora gruvländerna Australien, Kanada och Zambia var faktureringsresultaten särskilt goda. En markant ökning redovisades för leveranser till Östeuropa samt till länder där försäljningen ombesörjes av agenter. Mycket stora order erhöles från Kina, Sovjetunionen och Sverige på mekaniserade borrhaggregat för tunneldrivning och för produktionsborrning i underjordsgruvor.

Den nya hydrauliskt drivna, slående bergborrmaskinen har introducerats framgångsrikt i Frankrike, Italien, Schweiz och Sverige.

Den höga aktiviteten inom gruvsektorn ledde till stor försäljning av lastmaskiner. Försäljningen av lätta bergborrmaskiner och tryckluftspett var mycket hög liksom av larvbandsburna borrhaggregat för anläggningssektorn.

Den nya hydrauliska diamanthörmaskinen Diamec 1000 som introducerades under året fick ett mycket gott mottagande på marknaden.

Tunneldrivningsmaskiner av fullortstyp rönne fortsatt stort intresse, speciellt "Mini Fullfacer", en maskin för fräsning av små tunnlar om 3—4 m<sup>2</sup>.

Försäljningen av Sandvik borrhålsutrustningar var framgångsrik och det värdefulla samarbetet mellan Sandvik och Atlas Copco inom produktutvecklingsområdet fortsatte att ge god utdelning.

## Produktion och sysselsättning

Produktionsvolymen för Atlas Copco MCT AB var högre än under något tidigare år, vilket innebar ett bättre utnyttjande av resurserna.

Investeringarna i byggnader var större än under föregående år. Utbyggnad pågick sålunda i Bremen och Carros. Investeringar i maskiner låg, liksom under 1972, på hög nivå.

En ytterligare nedgång i personalomsättningen och en lägre frånvarofrekvens kunde noteras vid de svenska enheterna. Under året genomfördes fortsatta rationaliseringsåtgärder. Antalet tjänstemän och "indirekta" arbetare kunde därför hållas oförändrat, trots volymökningen.

Ett försök inom nämndavtalets ram att till gruppnyänderna delegera visst budgetansvar för miljöförbättrande investeringar påbörjades vid Sicklaverken.

## Produktutveckling

Efter flera års utvecklingsarbete introducerades det första standardaggregatet för tunneldrivning med hydrauliska

slående borrhörmaskiner. Genom att utnyttja hydraulteknikens höga tryck- och energitäthet har man kunnat konstruera en bergborrmaskin med lägre vikt och väsentligt högre effekt än en motsvarande tryckluftdriven maskin och samtidigt med avsevärt lägre energiförbrukning.

Den nya teknologi, som härmed introduceras för slående bergborrning, har inneburit en ökning av borrhörkapaciteten, samtidigt som arbetsmiljön förbättrats i flera väsentliga avseenden.

De hydrauliskt drivna bergborrmaskinerna är i första hand avsedda som komplement till tryckluftdrivna utrustningar i de fall där mycket stora krav ställs på effekt och arbetsmiljö.

Utvecklingsarbetet på olika tryckluftdrivna utrustningar ledde under året till en ny lätt hydraulstyrd bom. Den är i första hand avsedd för klenhålsborrning i små orter och tunnlar och ersätter i många fall knämatningsutrustningar.

För några år sedan introducerades en mekaniserad utrustning för geologisk provtagning, avsedd att kunna ta upp borrhörkärnor från ca 250 meters djup. Det fortsatta utvecklingsarbetet resulterade under året i introduktion av en liknande utrustning, Diamec 1000, som kan ta upp borrhörkärnor från 1 000 meters djup.

## Resultat

Den fakturerade försäljningen 1973 uppgick till 610,6 milj. kr (507,2).

Vinsten före avsättningar och skatter uppgick till 29,2 milj. kr (18,4). Resultatförbättringen är en följd av den kraftiga försäljningsökningen och det höga kapacitetsutnyttjandet. Nya produkter som introducerats de senaste åren svarade för en väsentlig del av resultatförbättringen.

Investeringar i byggnader, maskiner och inventarier uppgick till 18,8 milj. kr.

# Atlas Copco MCT AB\*

Balansräkning per den 31 december 1973

TILLGÅNGAR	1973		1972	
	tkr		tkr	
<b>Omsättningstillgångar</b>				
Kassa och banktillgodohavanden . . . . .	1 742		4 338	
Accepterade växlar . . . . .	3 095		800	
Kundfordringar . . . . .	13 469		10 073	
Fordringar hos koncernbolag . . . . .	54 472		8 545	
Övriga fordringar . . . . .	13 425		12 550	
Varulager och pågående arbeten . . . . .	209 144	<b>295 347</b>	201 339	<b>237 645</b>
<b>Spärrmedel för investeringsfonder . . . . .</b>		<b>925</b>		<b>925</b>
<b>Anläggningstillgångar</b>				
Maskiner och inventarier (anskaffningsvärde) . . . . .	117 724		107 293	
Fastigheter (anskaffningsvärde) . . . . .	30 163		30 465	
Anläggningar under uppförande . . . . .	6 380		—	
Övriga investeringar . . . . .	98	<b>154 365</b>	89	<b>137 847</b>
		<b>450 637</b>		<b>376 417</b>
<b>SKULDER</b>				
<b>Kortfristiga skulder</b>				
Växelskulder . . . . .	37 097		27 077	
Leverantörsskulder . . . . .	27 433		29 072	
Skulder till koncernbolag . . . . .	8 387		1 545	
Bankskulder . . . . .	19 287		10 875	
Nästkommande års låneamortering . . . . .	3 051		2 696	
Skatteskulder . . . . .	12 147		1 217	
Övriga kortfristiga skulder . . . . .	24 287	<b>131 689</b>	21 363	<b>93 845</b>
<b>Långfristiga skulder</b>				
Intecknings- och reverslån . . . . .	33 834		27 960	
Avsatt till pensioner . . . . .	31 270	<b>65 104</b>	27 651	<b>55 611</b>
<b>Akkumulerade avskrivningar å anläggningstillgångar . . . . .</b>		<b>93 896</b>		<b>80 220</b>
<b>Varulagerreserver . . . . .</b>		<b>86 360</b>		<b>82 960</b>
<b>Investeringsfonder . . . . .</b>		<b>2 011</b>		<b>3 261</b>
<b>Eget kapital</b>				
Aktiekapital . . . . .	30 000		30 000	
Reserv- och skuldregleringsfonder . . . . .	11 695		10 341	
Disponibla vinstmedel . . . . .	15 388		12 553	
Årsvinst . . . . .	14 494	<b>71 577</b>	7 626	<b>60 520</b>
	1973	1972		
<b>Ställda panter . . . . .</b>	26 219	23 439		
<b>Ansvarsförbindelser</b>				
Diskonterade växlar . . . . .	3 030	8 936		
Övriga ansvarsförbindelser . . . . .	3 969	3 609		
			<b>450 637</b>	<b>376 417</b>

\*) Inklusiv dotterbolag enligt not sid 23.



# Atlas Copco MCT AB\*

Vinst- och förlusträkning för år 1973

	1973		1972	
	tkr		tkr	
<b>Fakturering</b> . . . . .		610 575		507 152
<b>Sålda varors kostnad samt kostnader för teknisk utveckling, försäljning, administration m m</b> . . . . .		—565 534		—473 139
Rörelsevinst		<u>45 041</u>		<u>34 013</u>
<b>Avskrivningar</b>				
Byggnader . . . . .	1 032		946	
Maskiner och inventarier . . . . .	13 466	— 14 498	11 605	— 12 551
<b>Finansiella kostnader och intäkter</b>				
Räntor till andra än koncernbolag . . . . .	— 3 695		— 3 252	
Räntor från andra än koncernbolag . . . . .	+ 439		+ 166	
Räntor till koncernbolag . . . . .	— 824		— 1 262	
Räntor från koncernbolag . . . . .	+ 2 734	— 1 346	+ 1 246	— 3 102
Vinst före avsättningar och skatter		<u>29 197</u>		<u>18 360</u>
<b>Avsättningar</b>				
Varulagerreserv . . . . .		— 3 400		— 6 466
<b>Vinst före skatter</b> . . . . .		<u>25 797</u>		<u>11 894</u>
<b>Skatter</b> . . . . .		— 11 303		— 4 268
Nettovinst		<u>14 494</u>		<u>7 626</u>

\*) Inklusive dotterbolagen:

Atlas Copco (Manufacturing) Ltd., Hemel Hempstead  
 Atlas Copco Maschinen AG, Thun  
 Atlas Copco MCT GmbH, Bremen  
 Atlas Copco Craelius Company Ltd., Daventry  
 Atlas Copco Craelius AB, Sundbyberg, med dotterbolag

Arbetet med tunnelbanan i São Paulo anses mycket komplicerat. För att bli hålla ute vatten måste tunnlarna delvis hållas under övertryck vid arbetets utförande. Detta sker med eldrivna oljefria lågtryckskompressorer typ ZA6 med dieseldrivna aggregat i reserv. För bergborrningen används normaltryckskompressorer typ ZR4.



# Atlas Copco Airpower N.V.

## Försäljning och leveranser

Ökad aktivitet inom entreprenadbranschen resulterade i en mycket hög försäljning av transportabla kompressorer, även om en viss avmattning i den uppåtgående försäljningstrenden gjorde sig märkbar under det sista kvartalet. Försäljningen av transportabla enheter nådde rekordnivå under 1973 och översteg föregående års resultat med 55 %.

Större uppmärksamhet ägnas nu miljöproblemen, vilket medfört en ökad efterfrågan på ljuddämpade kompressorer.

Den tillverkande industrins investeringstakt förbättrades under 1973 i de flesta industriländer. Detta faktum har i stor utsträckning bidragit till den ökade försäljningen av stationära kompressorer, vilken också nådde rekordnivå under 1973. Ökningen var 66 % jämfört med 1972.

Leveranskapaciteten förbättrades avsevärt under 1973, det var dock inte möjligt att hålla takten med försäljningsökningen. Värdet av ineliggande order vid slutet av 1973 hade därför mer än fördubblats jämfört med situationen vid slutet av 1972.

## Produktion och sysselsättning

Produktionsvolymen under 1973 var större än under 1972, och tillgängliga produktionsresurser utnyttjades praktiskt taget helt.

Produktionskapaciteten förbättrades vidare genom investeringar i mer avancerade verktygsmaskiner och genom ett systematiskt genomfört rationaliseringsprogram i verkstäderna.

Antalet anställda vid slutet av året var 9 % högre än vid motsvarande tid föregående år. Ökningen föranleddes av den stora produktionsvolymen.

Under året förvärvade bolaget 26 % av aktiekapitalet i *Droogtechniek & Luchtbehandeling b.v., Rotterdam*, som tillverkar trycklufttorkar.

## Produktutveckling

Det tekniska utvecklingsprogrammet fortsatte med speciell inriktning på ljuddämpning, vilket bl a resulterade i introduktionen av den ljuddämpade transportabla skruvkompressorn PRSS och av B-pack — en ljuddämpad, helt körklar kompressorcentral för såväl stationärt som semi-stationärt bruk.

Under året introducerades också olika typer av trycklufttorkar bl a en modell speciellt avsedd för ZR-kompressorerna.

## Resultat

Den fakturerade försäljningen 1973 uppgick till 4 354 milj. BFRs (3 137).

Vinsten före avsättningar och skatter uppgick till 774,9 milj. BFRs (483,1). Resultatförbättringen hänförs till den ökade faktureringen, ett lönsammare produktsortiment och ett optimalt utnyttjande av tillgängliga produktionsresurser.

Investeringar i byggnader, maskiner och inventarier uppgick till 65 milj. BFRs.

# Atlas Copco Airpower N.V.\*

Balansräkning per den 31 december 1973

TILLGÅNGAR	1973		1972	
	1000 BFr <sup>**</sup> )		1000 BFr <sup>s</sup>	
<b>Omsättningstillgångar</b>				
Kassa och banktillgodohavanden . . . . .	61 667		12 849	
Accepterade växlar . . . . .	104 291		118 526	
Kundfordringar . . . . .	121 564		169 398	
Fordringar hos koncernbolag . . . . .	1 252 295		708 436	
Övriga fordringar . . . . .	537 870		325 238	
Varulager och pågående arbeten . . . . .	1 050 228	<b>3 127 915</b>	1 043 543	<b>2 377 990</b>
<b>Anläggningstillgångar</b>				
Maskiner och inventarier (anskaffningsvärde) . . . . .	660 235		648 020	
Fastigheter (anskaffningsvärde) . . . . .	516 556		500 710	
Övriga investeringar . . . . .	5 138	<b>1 181 929</b>	2 868	<b>1 151 598</b>
		<b>4 309 844</b>		<b>3 529 588</b>
<b>SKULDER</b>				
<b>Kortfristiga skulder</b>				
Växelskulder . . . . .	808 603		537 176	
Leverantörsskulder . . . . .	376 913		265 721	
Skulder till koncernbolag . . . . .	25 923		35 939	
Bankskulder . . . . .	88 158		108 854	
Nästkommande års låneamortering . . . . .	93 209		64 705	
Skatteskulder . . . . .	305 923		172 400	
Övriga kortfristiga skulder . . . . .	140 226	<b>1 838 955</b>	119 068	<b>1 303 863</b>
<b>Långfristiga skulder</b>				
Intecknings- och reverslån . . . . .	392 860		485 716	
Avsatt till pensioner . . . . .	12 317		10 450	
Övriga långfristiga skulder . . . . .	725	<b>405 902</b>	860	<b>497 026</b>
<b>Akkumulerade avskrivningar å anläggningstillgångar</b>		<b>638 427</b>		<b>565 266</b>
<b>Minoritetsintressen</b>		<b>15 491</b>		<b>14 052</b>
<b>Eget kapital</b>				
Aktiekapital . . . . .	600 000		600 000	
Reservfond . . . . .	60 000		60 000	
Disponibla vinstmedel . . . . .	326 325		196 714	
Årsvinst . . . . .	424 744	<b>1 411 069</b>	292 667	<b>1 149 381</b>
<b>Ställda pantar</b>	1973 8 571	1972 9 990		
<b>Ansvarsförbindelser</b>				
Diskonterade växlar . . . . .	58 161	24 303		
Övriga ansvarsförbindelser . . . . .	34 902	48 565		
		<b>4 309 844</b>		<b>3 529 588</b>

\*) Inklusive dotterbolag enligt not sid 27.

\*\*\*) 100 BFr<sup>s</sup> = 11:20 kr (31/12 1973).

# Atlas Copco Airpower N.V.\*

Vinst- och förlusträkning för år 1973

	1973	1972
	1000 BFRs**)	1000 BFRs
<b>Fakturering</b> . . . . .	4 354 142	3 137 324
<b>Sålda varors kostnad samt kostnader för teknisk utveckling, försäljning, administration m m</b> . . . . .	—3 422 070	—2 506 774
Rörelsevinst	<u>932 072</u>	<u>630 550</u>
<b>Avskrivningar</b>		
Byggnader . . . . .	24 048	23 236
Maskiner och inventarier . . . . .	68 872	81 771
	— 92 920	— 105 007
<b>Finansiella kostnader och intäkter</b>		
Räntor till andra än koncernbolag . . . . .	—98 376	—76 329
Räntor från andra än koncernbolag . . . . .	+17 172	+10 712
Räntor från koncernbolag . . . . .	+16 952	+23 140
Vinst före avsättningar och skatter	<u>774 900</u>	<u>483 066</u>
<b>Avsättningar</b>		
Extra avskrivning å anläggningstillgångar . . . . .	— 12 053	— 23 399
Vinst före skatter	<u>762 847</u>	<u>459 667</u>
<b>Skatter</b> . . . . .	— 338 103	— 167 000
Nettovinst	<u>424 744</u>	<u>292 667</u>

\*) Inklusive dotterbolagen:

EMAC S.p.A., Turin

Atlas Copco Makinalari Imalat A.S., Istanbul

\*\*) 100 BFRs = 11:20 kr (31/12 1973).

*Tryckluftdrivna verktyg ger betydande rationaliseringsvinster inom den monterande industrin. Atlas Copco erbjuder ett brett sortiment av skruv- och mutterdragare till kunder över hela världen. Bilden visar en skruvdragare typ LUF vid montering av TV-apparater.*



# Atlas Copco Tools AB

## Försäljning och leveranser

Marknadssituationen under året var i stort sett gynnsam. Alla förväntningar infriades dock inte helt, vilket delvis berodde på inflationshämmande åtgärder i en del länder.

Den uppgång i försäljningen som kunde noteras under slutet av 1972 fortsatte under 1973. Försäljningsbolagens lagerhållning kunde dock bibehållas på en lämplig nivå, med tillfredsställande leveransberedskap.

Försäljningsökningen berörde samtliga produktgrupper, men med markant uppgång för pneumatiska komponenter och automatiska system. De under året introducerade mutterdragarna med momentkontroll, speciellt avsedda för bilindustrin, fick ett positivt mottagande och order har erhållits från de flesta ledande bilfabriker.

Flertalet av företagets huvudmarknader uppvisade en försäljningsökning på 20—30 %, medan utvecklingen i många av de stora utomeuropeiska marknaderna var ännu snabbare.

Den under slutet av året accentuerade energikrisen förefaller ej ha givit någon negativ effekt, men har föranlett en skärpt vaksamhet på flera marknader.

## Produktion och sysselsättning

Produktionen ökade under året i sådan omfattning att den ständigt stigande efterfrågan på produkter i stort sett kunde tillgodoses.

Vid samtliga tillverkningsenheter ökade sysselsättningen. Behovet av arbetskraft kunde fyllas på ett tillfredsställande sätt. Till ökningen av produktionsvolymen bidrog också installation av nya högproduktiva verktygsmaskiner.

Den under föregående år påbörjade utbyggnaden av Saebyverken i Danmark, avslutades under året och den nya verkstaden togs planerligt i bruk i augusti månad.

Produktionsresurserna vid Injectorverken i Stockholm utnyttjades i full utsträckning. Den nödvändiga expansionen har under senare tid skett i Tierp, där vid slutet av året ca 100 man var sysselsatta.

## Produktutveckling

Monteringsarbete inom industrin kräver stora insatser av arbetskraft. Nya effektiva monteringsverktyg krävs för att man skall kunna sänka kostnaderna och höja kvaliteten. Viktigt är också att verktygen uppfyller kraven på en bättre arbetsmiljö.

Utvecklingen av mutterdragare fortsatte under året. Två nya slående mutterdragare, liksom en serie vinkelmutterdragare med momentkontroll, introducerades på marknaden. Nya typer av monteringsmaskiner av multipeltyp har utvecklats och börjat säljas. Dessutom har komponenturvalet för monteringsmaskiner breddats.

För att komma tillrätta med dammproblem, främst i samband med lack- och betongslipning har system och konstruktioner för dammsugning provats och börjat marknadsföras.

Programmet av pneumatiska styrutrustningar har kompletterats med en helt ny typ av remsläsare. Enheten är speciellt lämpad för styrning av specialmaskiner som kräver snabb och enkel programväxling.

Sortimentet av färgpumpar reviderades under året, och nya varianter avsedda för mycket hård drift har färdigställts.

Ett stort antal av de nya automatiska pulverbeläggningsanläggningar har också installerats.

## Resultat

Den fakturerade försäljningen 1973 uppgick till 142,1 milj. kr (112,1). Vinsten före avsättningar och skatter uppgick till 10,5 milj. kr (6,3). Resultatförbättringen hänför sig i huvudsak till den betydligt ökade faktureringsvolymen och förbättrat räntenetto.

Investeringar i byggnader, maskiner och inventarier uppgick till 10,2 milj. kr.

# Atlas Copco Tools AB\*

Balansräkning per den 31 december 1973

TILLGÅNGAR	1973		1972	
	tkr		tkr	
<b>Omsättningstillgångar</b>				
Kassa och banktillgodohavanden . . . . .	1 204		1 424	
Kundfordringar . . . . .	710		1 466	
Fordringar hos koncernbolag . . . . .	8 056		2 220	
Övriga fordringar . . . . .	3 963		1 738	
Varulager och pågående arbeten . . . . .	59 494	<b>73 427</b>	57 401	<b>64 249</b>
<b>Spärrmedel för investeringsfonder . . . . .</b>		<b>1 908</b>		<b>1 907</b>
<b>Anläggningstillgångar</b>				
Maskiner och inventarier (anskaffningsvärde) . . . . .	34 913		28 214	
Fastigheter (anskaffningsvärde) . . . . .	21 512		18 486	
Övriga investeringar . . . . .	52	<b>56 477</b>	87	<b>46 787</b>
		<b>131 812</b>		<b>112 943</b>
<b>SKULDER</b>				
<b>Kortfristiga skulder</b>				
Växelskulder . . . . .	387		—	
Leverantörsskulder . . . . .	13 471		9 023	
Skulder till koncernbolag . . . . .	940		5 124	
Bankskulder . . . . .	5 289		3 069	
Nästkommande års låneamortering . . . . .	792		678	
Skatteskulder . . . . .	742		660	
Övriga kortfristiga skulder . . . . .	8 188	<b>29 809</b>	7 338	<b>25 892</b>
<b>Långfristiga skulder</b>				
Intecknings- och reverslån . . . . .	5 695		4 840	
Avsatt till pensioner . . . . .	7 772	<b>13 467</b>	6 524	<b>11 364</b>
<b>Ackumulerade avskrivningar å anläggningstillgångar . . . . .</b>		<b>32 869</b>		<b>28 539</b>
<b>Varulagerreserver . . . . .</b>		<b>32 090</b>		<b>25 630</b>
<b>Investeringsfonder . . . . .</b>		<b>4 443</b>		<b>4 441</b>
<b>Eget kapital</b>				
Aktiekapital . . . . .	10 000		10 000	
Reserv- och skuldregleringsfonder . . . . .	2 537		2 161	
Övriga bundna vinstmedel . . . . .	124		124	
Disponibla vinstmedel . . . . .	3 453		3 658	
Årsvinst . . . . .	3 020	<b>19 134</b>	1 134	<b>17 077</b>
<b>Ställda panter . . . . .</b>	1973	1972		
	3 618	1 538		
<b>Ansvarsförbindelser . . . . .</b>	700	713		
		<b>131 812</b>		<b>112 943</b>

\*) Inklusive dotterbolag enligt not sid 31.



# Atlas Copco Tools AB\*

Vinst- och förlusträkning för år 1973

	1973		1972	
	tkr		tkr	
<b>Fakturering</b> . . . . .		<b>142 122</b>		<b>112 072</b>
<b>Sålda varors kostnad samt kostnader för teknisk utveckling, försäljning, administration m m</b> . . . . .		<b>—126 327</b>		<b>—101 398</b>
Rörelsevinst		<b>15 795</b>		<b>10 674</b>
<b>Avskrivningar</b>				
Byggnader . . . . .	800		566	
Maskiner och inventarier . . . . .	4 026	<b>— 4 826</b>	2 575	<b>— 3 141</b>
<b>Finansiella kostnader och intäkter</b>				
Räntor till andra än koncernbolag . . . . .	— 957		— 712	
Räntor från andra än koncernbolag . . . . .	+ 25		+ 84	
Räntor till koncernbolag . . . . .	—		— 598	
Räntor från koncernbolag . . . . .	+ 499	<b>— 433</b>	+ 7	<b>— 1 219</b>
Vinst före avsättningar och skatter		<b>10 536</b>		<b>6 314</b>
<b>Avsättningar</b>				
Extra avskrivning å anläggningstillgångar . . . . .	—		— 295	
Varulagerreserv . . . . .	—6 357	<b>— 6 357</b>	—3 388	<b>— 3 683</b>
Vinst före skatter . . . . .		<b>4 179</b>		<b>2 631</b>
<b>Skatter</b> . . . . .		<b>— 1 159</b>		<b>— 1 497</b>
Nettovinst		<b>3 020</b>		<b>1 134</b>

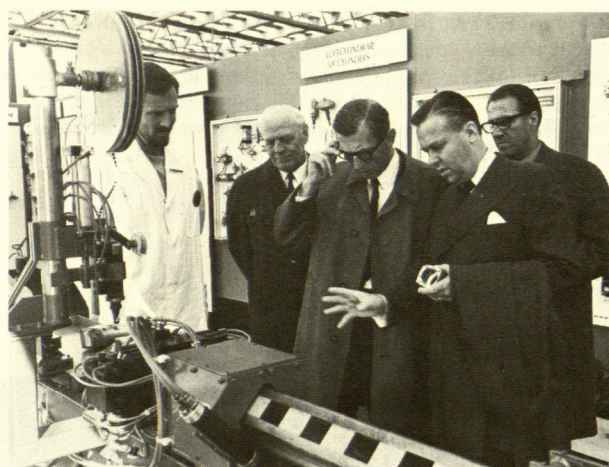
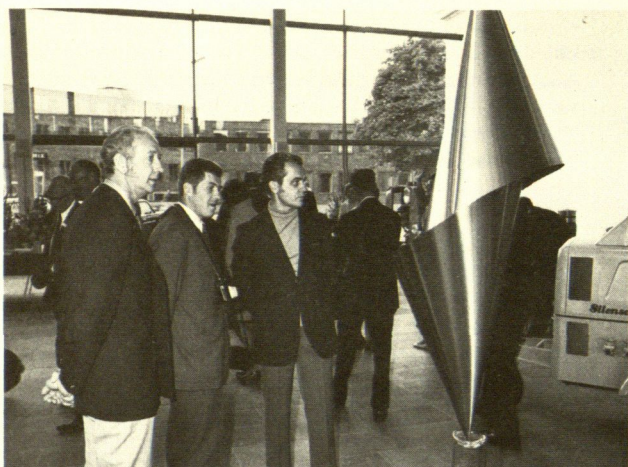
\*) Inklusiv dotterbolagen:  
OY Atlas Copco AB, Helsingfors  
Maskinfabriken Pluto A/S, Saeby

*Huvudinslaget under årets 100-årsfirande var den stora jubileumsutställningen i Sickla. Personal, kunder och andra intresserade bjöds på en överskådlig presentation av företaget och dess produkter genom ett sekel. Möjligheten att jämföra gammalt och nytt var värdefull inte minst för bolagets egna konstruktörer, marknadsförare och andra medarbetare.*



*Dåvarande kronprinsen Carl Gustaf hörde till de intresserade besökarna på utställningen och tog god tid på sig att studera de olika utrustningarna. Här provar kronprinsen en skruvdragare. Åskådare är direktörerna Erik Johnsson, Peter Wallenberg och Einar Liwendahl samt demonstratör Erland Jacobsson.*





På hundraårsdagen fick Atlas Copco ta emot ett stort antal gåvor, som visades i permanentutställningen EXPO. Här beundras "Hyperform" skänkt av Sandvik, Atlas Copcos samarbetspartner sedan många år.

Vägverkets chef Sven-Göran Olhede var en av de många besökare som grundligt studerade produktbolaget Tools' intressanta utställning. Ciceron är Göran Lundborg, chef för det svenska försäljningsbolaget.



På en yta av 600 m<sup>2</sup> — allt under tak — visade Tools hela produktprogrammet av bearbetnings- och monterings-

verktyg, lyftblock, pneumatiska automatsystem och yttehandlingsutrustning.



Det nya kompakta lyftblocket LLA tilldrog sig berättigt intresse från en sakkunnig publik.



I en bassäng demonstrerade dykare tryckluftverktygens stora användbarhet även under vatten.



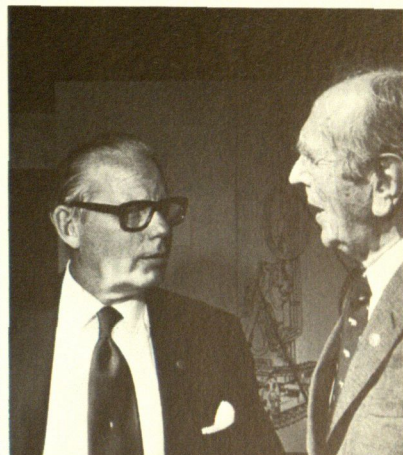
Graverpennan RRC01 prövades av unga och gamla.



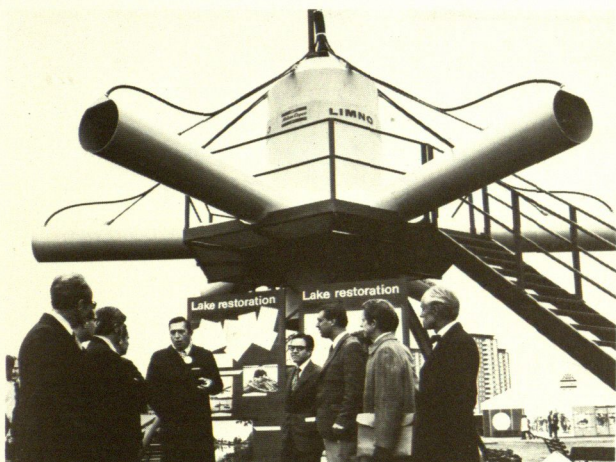
En fläkt från en gångens tid — den pampiga fabriksporten från Atlas verkstäder vid S:t Eriksplan i fotografisk rekonstruktion.



Tusentals vykort minnande om svunna tider postades i den gamla postvagnen, byggd vid Atlas verkstäder 1888.



Walter Wehtje, VD under 40- och 50-talen, och vice VD Peter Wallenberg, verksam inom gruppen sedan 1953, möttes på utställningsområdet.



Som en rymdfarkost ser det ut — Limno — sjörestaureringsaggregatet som ger hopp om nytt liv åt förorenade insjöar. En av männen bakom Limno-projektet, Olaf Meyer, demonstrerar.



Till autentisk tidsatmosfär bidrog en faksimilupplaga av Dagens Nyheter 1 september 1873, distribuerad av tidstypiska tidningspojkar. På bilden får Basile Criticos, chef för det grekiska försäljningsbolaget, sitt exemplar.



Marcus Wallenberg samspråkade med en annan veteran, Gustaf Andersson som var i företagets tjänst 1910—1945. Mellan herrarna syns Jan Larcén.



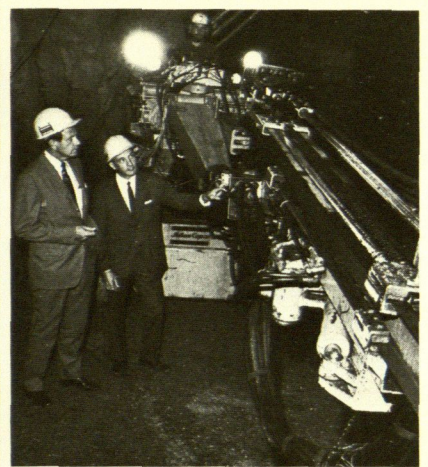
I hög grad bidragande till att allt fungerade perfekt under jubileumsutställningen var värdinnorna, tillfälligt tagna från sina ordinarie sysslor inom bolaget. Bakom disken i "Visitors' Centre" syns här fr v Annika Kjellin, Monika Ebbe, Inger Eriksson och Anita Sandberg.



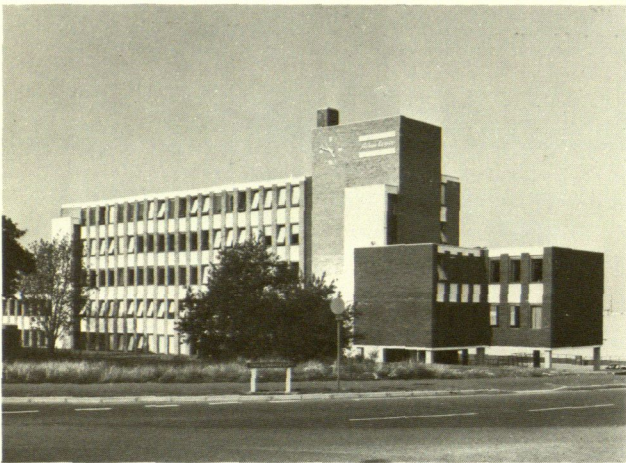
*I Australiens skars jubileumstårtan, som sig bör med hjälp av tryckluft, av veteranen Lambert Forslund. Bolagets VD William Hogg tittar på.*



*Årets "Silverhjälm" för produkt- och metodidéer tillföll de italienska, kanadensiska och tyska bolagen. E. Liwendahl utdelade Tools' utmärkelse.*



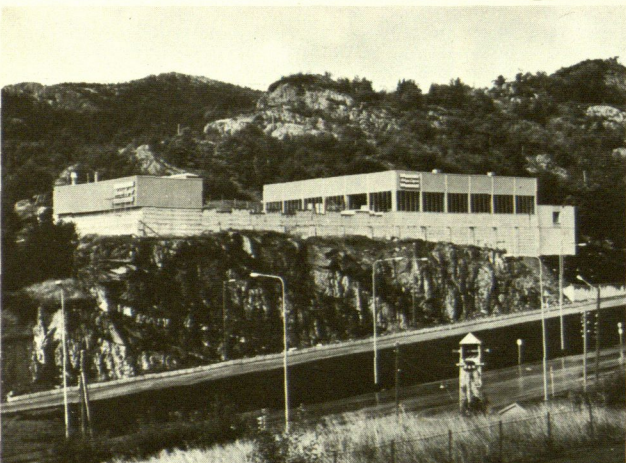
*Två av männen bakom 1973 års stora nyhet, den hydrauliska bergbormaskinen, direktör Lennart Ottosson t v och överingenjör Vigg Romell.*



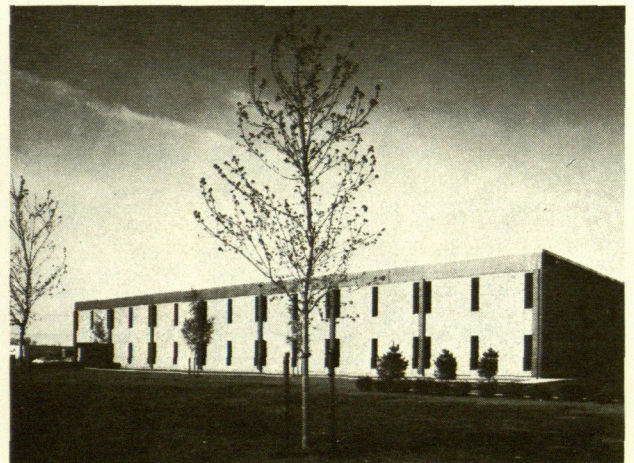
*Det brittiska försäljningsbolagets nya huvudkontor i Hemel Hempstead togs i bruk under året.*



*En ny Atlas Copco-anläggning invigdes i Belgrad hos Univerzal, bolagets representant på den jugoslaviska marknaden sedan många år.*



*Det norska försäljningsbolagets nya regionkontor i Bergen ger väsentligt förbättrade servicemöjligheter inom denna del av landet.*



*Det amerikanska bolaget flyttade in i ett nytt huvudkontor i Wayne, New Jersey, och har därmed skapat bättre förutsättningar för en expansion i USA.*

Som ett led i en strävan till ännu effektivare fältservice, introducerade under året Atlas Copco Nederland en ny typ av servicebil med avancerad mätutrustning för kontroll av kompressorer och verktyg. I utrustningen ingår också apparatur för bullermätning. På bilden utförs mätningar på en oljefri ZR skruvkompressor.



*Den snabbt växande oljeborrningsindustrin, inte minst i Nordsjöområdet, medför ökade behov av tryckluft-utrustningar.*

*Här en LBB 45 bormaskin i arbete på oljeborriggen "Ocean Voyager" vid norska Akergruppens varv Nylands Verksted i Oslo.*

*Omslagsbilden: Ort- och tunneldrivningsaggregatet Boomer 131 i en koppargruva som ägs av Gécamines, ett afrikanskt gruvföretag som i betydande utsträckning satsar på Atlas Copco-utrustning. Bl a har man ett stort antal Boomer-aggregat, lastmaskiner och kompressorer.*

